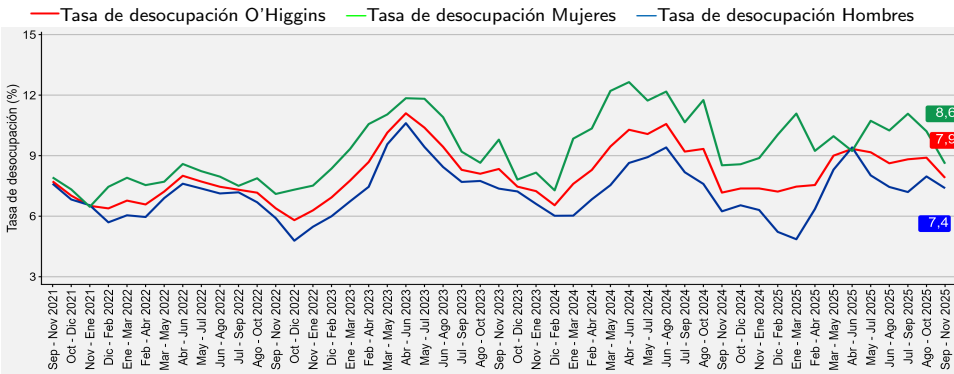


- En el trimestre septiembre 2025 - noviembre 2025, la tasa de desocupación regional fue de **7,9%** aumentando **0,7** puntos porcentuales (pp.) en doce meses.
- Las personas ocupadas fueron **461.973**, creciendo **1,6%**, equivalentes a un total de **7.418** personas más.
- Según rama de actividad económica, Transporte (**32,1%**) y Enseñanza (**16,3%**) mostraron los principales aumentos.
- Por categoría ocupacional, Asalariados informales (**11,9%**) y Familiar no remunerado (**72,9%**) registraron los principales aumentos.
- La tasa de ocupación informal se situó en **29,9%**, variando de manera positiva en **0,6** pp. en doce meses.

■ **Evolución de la tasa de desocupación, según sexo, región de O'Higgins**
trimestres móviles



TRIMESTRE MÓVIL septiembre 2025 - noviembre 2025		
Tasa de participación en la fuerza de trabajo		59,2%
Tasa de ocupación		54,5%
Tasa de desocupación		7,9%
Niveles (total de personas)		
Fuerza de trabajo		501.594
Ocupadas		461.973
Ocupadas informales		138.206
Desocupadas		39.621
Inactivas		345.775
Variaciones a 12 meses		
Fuerza de trabajo		2,4%
Ocupadas		1,6%
Ocupadas informales		3,8%
Desocupadas		12,9%
Inactivas		-0,7%
Tasas analíticas		
Tasa de desocupación con iniciadores disponibles		8,7%
Tasa combinada de desocupación y tiempo parcial involuntario (SU2)		14,3%
Tasa combinada de desocupación y fuerza de trabajo potencial (SU3)		18,8%
Tasa de presión laboral		14,8%
Informalidad laboral		
Tasa de ocupación informal		29,9%
Tasa de ocupación en el sector informal		14,6%

Desocupación

La tasa de desocupación anotó 7,9% en el actual periodo, mientras que en igual periodo del año anterior esta fue de 7,2%, aumentando 0,7 pp.

En cuanto al número de personas desocupadas, en el actual periodo se estimó en 39.621, mostrando un aumento total de 4.513 personas, lo que representó en doce meses una variación positiva de 12,9%. La fuerza de trabajo anotó 501.594 personas, aumentando en 11.931 personas respecto de igual trimestre del año anterior, crecimiento que representó una variación positiva de 2,4%.

Ocupación

El número de personas ocupadas fue de 461.973, creciendo 1,6% en doce meses, equivalente a 7.418 personas más, incidido por el crecimiento de las mujeres en 6,2% correspondiente a 11.212 personas más. En tanto, los hombres variaron de forma negativa en 1,4% lo que se tradujo en 3.794 personas menos.

Las personas ocupadas informales fueron 138.206, creciendo 3,8% en doce meses. En tanto, los ocupados ausentes representaron un 5,6% del total de ocupados, equivalente a 25.786 personas, disminuyendo 6,8% en doce meses.

Las personas ocupadas por categoría ocupacional, aumentaron incididos principalmente por Asalariados informales (11,9%), y en menor medida por el aumento de Familiar no remunerado/** (72,9%).

Participación laboral

La tasa de participación laboral alcanzó 59,2% mientras que la tasa de ocupación se situó en 54,5%. En términos comparativos, variaron 0,8 pp. y 0,2 pp. en cada caso, respecto de igual trimestre del año anterior. En tanto, la población fuera de la fuerza de trabajo se estimó en 345.775 personas, decreciendo 0,7% en doce meses, lo que se tradujo en 2.406 personas menos.

TRIMESTRES MÓVILES (2024 - 2025)

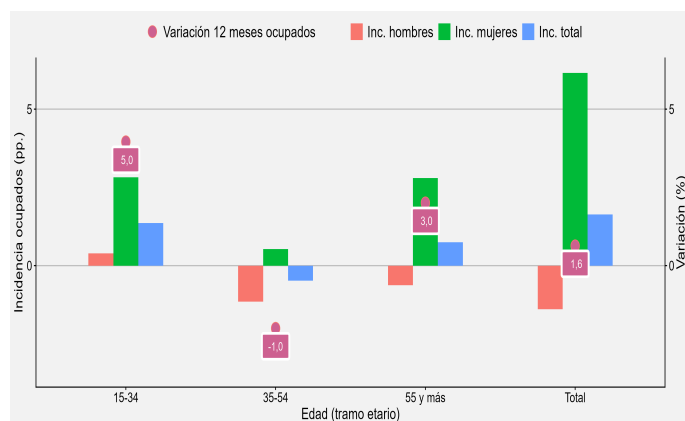
Tasa desocupación	Sep - Nov	Oct - Dic	Nov - Ene	Dic - Feb	Ene - Mar	Feb - Abr	Mar - May	Abr - Jun	May - Jul	Jun - Ago	Jul - Sep	Ago - Oct	Sep - Nov	Para mayor información regiones.ine.cl/ohiggins
Total O'Higgins	7,2	7,4	7,4	7,2	7,5	7,5	9,0	9,3	9,2	8,6	8,8	8,9	7,9	
Hombres	6,2	6,5	6,3	5,2	4,9	6,4	8,3	9,4	8,0	7,4	7,2	8,0	7,4	
Mujeres	8,5	8,6	8,9	10,0	11,1	9,2	10,0	9,2	10,7	10,2	11,1	10,2	8,6	

Nota técnica: A partir de la difusión de los resultados del trimestre móvil febrero-abril de 2022, la Encuesta Nacional de Empleo (ENE) publica una nota estadística que presenta las principales estimaciones, con sus respectivas desagregaciones, de acuerdo con los criterios de calidad estadística institucional, además de los códigos AAPOR, que presentan indicadores de rendimiento y calidad en el monitoreo del proceso de recolección de datos. Para más información ver la Nota estadística ENE N°44.

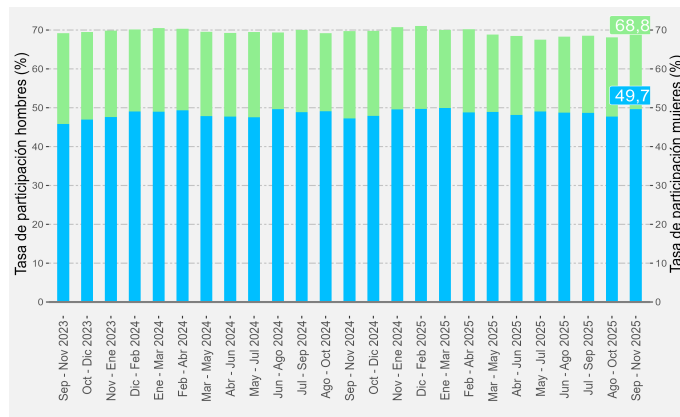
/** Estimación no fiable (número de casos muestrales menor a 60, grados de libertad menores a 9 o coeficientes de variación mayor a 30%).

Principales indicadores

■ Ocupados según incidencia y variación según sexo y tramo de edad, región de O'Higgins trimestre móvil septiembre 2025 - noviembre 2025



■ Evolución de la tasa de participación, según sexo, región de O'Higgins trimestres móviles



Ocupados según tramo etario

Según tramo etario, la mayor incidencia se consignó en el segmento 15-34 años que aumentó 5,0% en doce meses. Los rangos etarios de 55 y más años y 35-54 años, variaron 3,0% y -1,0% en cada caso.

Según sexo, la principal incidencia en el aumento de las mujeres se observó en el tramo 15-34 años, con una variación de 9,8%, mientras que en hombres la disminución de las personas ocupadas, se consignó en el tramo 35-54 años (-2,5%).

Tasa de desocupación por sexo

La tasa de desocupación femenina en la región de O'Higgins, se situó en 8,6%, aumentando 0,1 pp. en doce meses, como consecuencia del incremento de las desocupadas (7,2%) y del crecimiento de la fuerza de trabajo (6,2%).

La tasa de participación femenina se ubicó en 49,7%, aumentando 2,4 pp. en doce meses, mientras que las mujeres fuera de la fuerza de trabajo decrecieron 3,4%.

En tanto, la tasa de desocupación masculina fue de 7,4%, aumentando 1,2 pp. en doce meses, como consecuencia del incremento de los desocupados (18,1%) y el decrecimiento de la fuerza de trabajo (-0,2%).

La tasa de participación en los hombres se ubicó en 68,8%, descendiendo 0,9 pp. en doce meses, en tanto los hombres fuera de la fuerza de trabajo crecieron 4,1%.

Tasa de presión laboral

Para el trimestre móvil, la tasa de presión laboral fue de 14,8%, aumentando 1,3 pp. respecto del mismo trimestre del año anterior. En cuanto a los hombres, la tasa de presión se ubicó en 13,7%, creciendo 0,7 pp. en doce meses, mientras que en las mujeres, la tasa de presión laboral fue de 16,4%, incrementándose 2,2 pp. respecto a igual mes del año anterior.

A nivel regional, los iniciadores disponibles/** mostraron una variación negativa, mientras que, los ocupados que buscan empleo presentaron un alza de 17,9% en doce meses.

Grupo Ocupacional

Para el trimestre móvil, el aumento de las personas ocupadas fue incidido principalmente por los grupos ocupacionales: Trabajadores de los servicios y comercios, Ocupaciones elementales y por Profesionales, científicos e intelectuales, mostrando una variación de 9,2%, 5,8% y 5,7% respectivamente.

/** Estimación no fiable (número de casos muestrales menor a 60 o grados de libertad menores a 9 o coeficientes de variación mayores a 30%).

Principales indicadores

Actividad Económica

Para el trimestre móvil, los sectores económicos que más incidieron en el aumento de las personas ocupadas (1,6%) fueron: Transporte, Enseñanza y Alojamiento y servicio de comidas/*, presentando variaciones interanuales de 32,1%, 16,3% y 26,6% respectivamente. Por otra parte, el sector que más contrarrestó la variación fue Minería/*, con un cambio interanual de -29,3%. Según sexo, la principal incidencia en el aumento las mujeres se registró en Comercio, con una variación de 17,9% en doce meses, mientras que la disminución de las personas ocupadas en los hombres destacó Minería/* con una variación de -33,6% interanual.

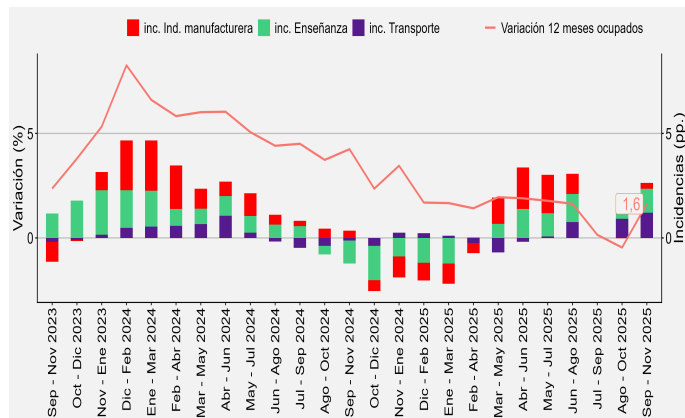
Categoría Ocupacional

El aumento interanual de las personas ocupadas fue consecuencia principalmente del crecimiento de Asalariados informales en 11,9% y por el incremento de Familiar no remunerado/**. Según sexo, la categoría ocupacional que mostró la principal incidencia en el aumento de las mujeres fue Asalariados informales (40,2%), mientras que, para el caso de los hombres, la principal incidencia negativa fue Trabajadores por cuenta propia (-4,8%).

Informalidad Laboral

Las personas ocupadas informales crecieron 3,8% en doce meses situándose en 138.206 personas, incidido por la variación de las mujeres en 11,0% contabilizando un total de 60.030 ocupadas informales. Por otra parte, los hombres variaron en -1,1%, situándose en 78.176 ocupados informales.

■ Variación a 12 meses de los ocupados e incidencias según ramas de actividad económica ^{/1}, región de O'Higgins trimestres móviles

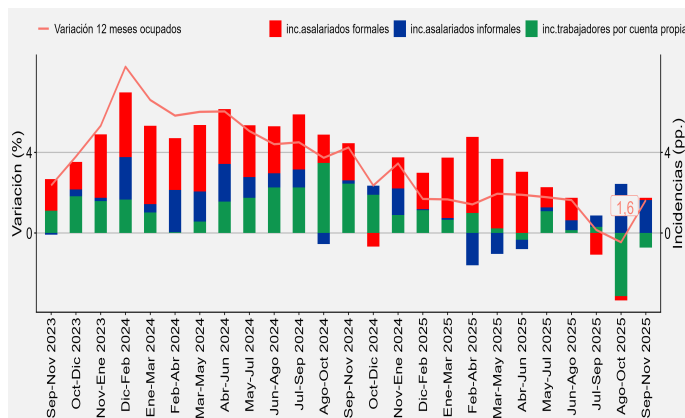


La tasa de ocupación informal fue 29,9%, aumentando 0,6 pp. en doce meses. Para las mujeres la tasa de ocupación informal consignó un 31,0%, ascendiendo 1,3 pp., mientras que, para los hombres fue de 29,1%, aumentando 0,1 pp. en doce meses.

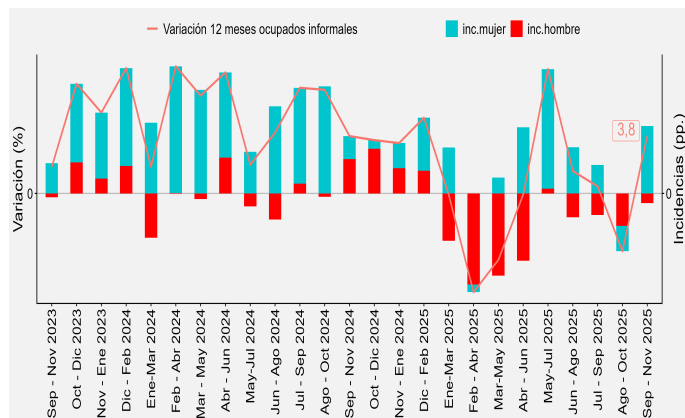
TRIMESTRES MÓVILES (2024 - 2025)

Tasa de ocupación informal (%)	Sep - Nov	Oct - Dic	Nov - Ene	Dic - Feb	Ene - Mar	Feb - Abr	Mar - May	Abr - Jun	May - Jul	Jun - Ago	Jul - Sep	Ago - Oct	Sep - Nov
Total O'Higgins	29,3	29,4	28,6	28,1	27,3	26,4	27,5	28,3	30,0	29,4	30,0	29,3	29,9
Hombres	29,0	29,2	28,6	27,3	25,9	25,1	26,5	27,1	28,8	27,8	28,5	28,3	29,1
Mujeres	29,7	29,7	28,5	29,4	29,4	28,4	28,9	29,9	31,7	31,7	32,0	30,8	31,0

■ Variación a 12 meses de los ocupados e incidencias según categoría ocupacional, región de O'Higgins trimestres móviles



■ Variación a 12 meses de los ocupados informales e incidencias según sexo, región de O'Higgins trimestres móviles



/* Estimación poco fiable (número de casos muestrales mayor a 60 y grados de libertad mayores a 9, pero coeficientes de variación mayor a 15% y menor a 30%).

/** Estimación no fiable (número de casos muestrales menor a 60, grados de libertad menores a 9 o coeficientes de variación mayor a 30%).

/1 En rama de actividad económica se grafican sólo las ramas que cumplen con ser las más incidentes y tener estimaciones fiables en todo el horizonte temporal de análisis.

Horas de trabajo

Horas efectivas

El volumen de trabajo medido a través del número total de horas efectivamente trabajadas por las personas ocupadas se situó en 37,6, aumentando 2,4% en doce meses. Según sexo, el promedio de horas de trabajo fue de 39,2 para los hombres y de 35,5 para las mujeres.

Horas habituales

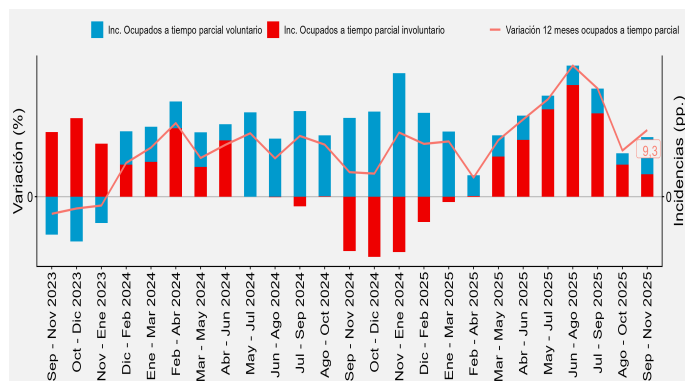
El aumento de las personas ocupadas fue incidido por quienes trabajaron 1-30 horas (9,3%), y en menor medida, por aquellos con jornada de 45 horas (13,6%). En tanto, el tramo de 46 y más horas y el de 31-44 horas variaron 7,7% y -2,2% en cada caso, respecto de igual trimestre del año anterior.

Tiempo parcial voluntario e involuntario

Las personas ocupadas a tiempo parcial voluntario aumentaron 7,7% en doce meses. Según sexo, las mujeres crecieron 13,9%, mientras que los hombres descendieron 0,1%.

En tanto, las personas ocupadas a tiempo parcial involuntario aumentaron 9,7% en doce meses. Según sexo, los hombres crecieron 34,2%, mientras que, las mujeres variaron -5,7%.

■ Variación a 12 meses de ocupados a tiempo parcial e incidencias, según voluntariedad de trabajar de forma parcial trimestres móviles



Subutilización de la fuerza de trabajo

Tasa de desocupación con iniciadores disponibles

La tasa de desocupación con iniciadores disponibles (SU1)^{/2} se situó en 8,7%, creciendo 0,5 pp. en doce meses. Según sexo, para las mujeres la tasa SU1 se ubicó en 9,1%, mientras que para los hombres, fue de 8,4%.

Tasa combinada de desocupación y tiempo parcial involuntario

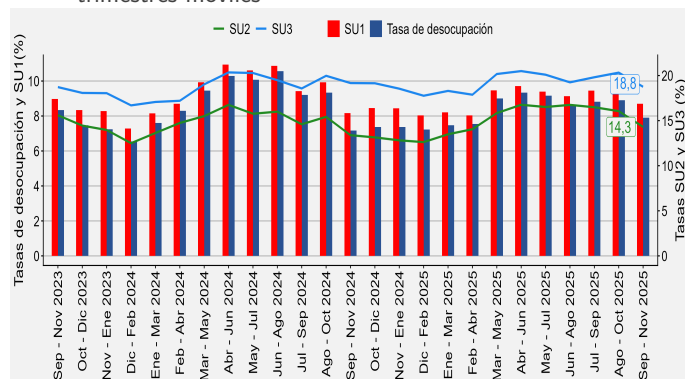
La tasa combinada de desocupación y tiempo parcial involuntario (SU2)^{/3} aumentó 0,9 pp. alcanzando 14,3%. Según sexo, para las mujeres la tasa SU2 se ubicó en 16,1%, mientras que para los hombres, fue de 13,0%.

Tasa combinada de desocupación y fuerza de trabajo potencial

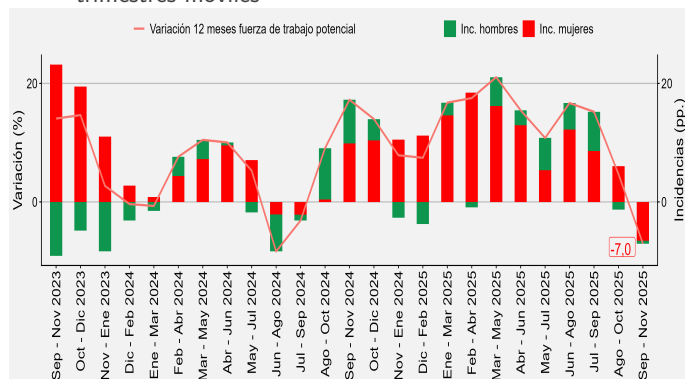
La fuerza de trabajo potencial, comúnmente conocida como inactivos potencialmente activos, descendió 7,0% en doce meses, incidido en el decrecimiento tanto de los hombres y por las mujeres en 1,3% y 10,9% respectivamente.

La tasa combinada de desocupación y fuerza de trabajo potencial (SU3)^{/4}, se estimó en 18,8%. Según sexo, para los hombres el indicador se situó en 16,1%, mientras que en las mujeres fue de 22,2%.

■ Evolución de la tasa de desocupación y subutilización de la fuerza de trabajo, total región trimestres móviles



■ Variación a 12 meses de la fuerza de trabajo potencial e incidencia según sexo, total región trimestres móviles



Provincia de Cachapoal

Desocupación

La tasa de desocupación de la provincia de Cachapoal fue de 8,2%, mientras que la tasa de ocupación provincial se situó en 54,6%. La tasa de participación laboral alcanzó 59,5% en el trimestre septiembre 2025 - noviembre 2025. La fuerza de trabajo en tanto, fue de 357.982 personas (equivalentes a un total de 29.307 personas desocupadas y 328.675 personas ocupadas).

Según sexo, la tasa de desocupación masculina en la provincia de Cachapoal fue de 7,4%, mientras que, la tasa de ocupación masculina se situó en 64,2%. La tasa de participación masculina alcanzó un 69,4%.

En las mujeres, la tasa de desocupación provincial fue de 9,3%, mientras que la tasa de ocupación femenina se situó en 45,1%. La tasa de participación femenina alcanzó un 49,7%.

Principales tasas analíticas de la fuerza de trabajo

La tasa de desocupación con iniciadores disponibles (SU1) de la provincia de Cachapoal se situó en 9,1%. Según sexo, para los hombres el indicador SU1 se ubicó en 8,5%, mientras que para las mujeres, la tasa fue de 10,0%.

Por otra parte, la tasa combinada de desocupación y tiempo parcial involuntario (SU2) fue de 14,6%. Según sexo, para los hombres el indicador SU2 se situó en 12,8%, y en las mujeres fue de 17,2%.

La tasa combinada de desocupación y fuerza de trabajo potencial (SU3) se estimó en 18,7%. Según sexo, para los hombres el indicador SU3 se ubicó en 15,6%, mientras que las mujeres fue de 22,8%.

/2 Indicador SU1 = (desocupados + iniciadores disponibles) / (fuerza de trabajo + iniciadores disponibles).

/3 Indicador SU2 = (desocupados + iniciadores disponibles + ocupados a tiempo parcial involuntario) / (fuerza de trabajo + iniciadores disponibles).

/4 Indicador SU3 = (desocupados + iniciadores disponibles + fuerza de trabajo potencial) / (fuerza de trabajo + iniciadores disponibles + fuerza de trabajo potencial).