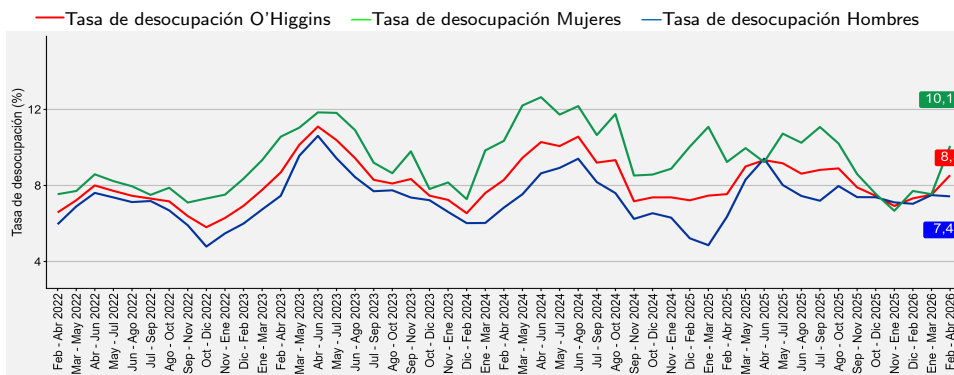


- En el trimestre febrero - abril 2026, la tasa de desocupación regional fue de **8,5%** aumentando **1,0** puntos porcentuales (pp.) en doce meses.
- Las personas ocupadas fueron **453.133**, descendiendo **2,1%**, equivalentes a un total de **9.630** personas menos.
- Según rama de actividad económica, Minería (**-35,5%**) y Administración pública (**-15,5%**) mostraron los principales decrecimientos.
- Por categoría ocupacional, Asalariados formales (**-8,5%**) y Personal de servicio doméstico (**-4,2%**) registraron los principales descensos.
- La tasa de ocupación informal se situó en **30,2%**, variando de manera positiva en **3,8** pp. en doce meses.

■ Evolución de la tasa de desocupación, según sexo, región de O'Higgins trimestres móviles



Desocupación

La tasa de desocupación anotó 8,5% en el actual periodo, mientras que en igual periodo del año anterior esta fue de 7,5%, aumentando 1,0 pp. En cuanto al número de personas desocupadas, en el actual periodo se estimó en 42.296, mostrando un aumento total de 4.532 personas, lo que representó en doce meses una variación positiva de 12,0%. La fuerza de trabajo anotó 495.429 personas, disminuyendo en 5.098 personas respecto de igual trimestre del año anterior, decrecimiento que representó una variación negativa de 1,0%.

Ocupación

El número de personas ocupadas fue de 453.133, descendiendo 2,1% en doce meses, equivalente a 9.630 personas menos, incidido tanto por el decrecimiento de las mujeres y de los hombres en 0,6% y 3,1% correspondiente a 1.100 y 8.530 personas menos respectivamente.

TRIMESTRES MÓVILES (2025 - 2026)

Tasa desocupación	Feb - Abr	Mar - May	Abr - Jun	May - Jul	Jun - Ago	Jul - Sep	Ago - Oct	Sep - Nov	Oct - Dic	Nov - Ene	Dic - Feb	Ene - Mar	Feb - Abr	
Total O'Higgins	7,5	9,0	9,3	9,2	8,6	8,8	8,9	7,9	7,5	6,9	7,3	7,5	8,5	Para mayor información regiones.ine.cl/ohiggins
Hombres	6,4	8,3	9,4	8,0	7,4	7,2	8,0	7,4	7,4	7,1	7,0	7,5	7,4	
Mujeres	9,2	10,0	9,2	10,7	10,2	11,1	10,2	8,6	7,6	6,7	7,7	7,5	10,1	

Nota técnica: A partir de la difusión de los resultados del trimestre móvil febrero-abril de 2022, la Encuesta Nacional de Empleo (ENE) publica una nota estadística que presenta las principales estimaciones, con sus respectivas desagregaciones, de acuerdo con los criterios de calidad estadística institucional, además de los códigos AAPOR, que presentan indicadores de rendimiento y calidad en el monitoreo del proceso de recolección de datos. Para más información ver la Nota estadística ENE N°49.

TRIMESTRE MÓVIL febrero 2026 - abril 2026

Tasa de participación en la fuerza de trabajo	58,2%
Tasa de ocupación	53,2%
Tasa de desocupación	8,5%
Niveles (total de personas)	
Fuerza de trabajo	495.429
Ocupadas	453.133
Ocupadas informales	136.787
Desocupadas	42.296
Inactivas	355.805
Variaciones a 12 meses	
Fuerza de trabajo	-1,0%
Ocupadas	-2,1%
Ocupadas informales	11,9%
Desocupadas	12,0%
Inactivas	4,2%
Tasas analíticas	
Tasa de desocupación con iniciadores disponibles	9,2%
Tasa combinada de desocupación y tiempo parcial involuntario (SU2)	14,8%
Tasa combinada de desocupación y fuerza de trabajo potencial (SU3)	18,8%
Tasa de presión laboral	15,3%
Informalidad laboral	
Tasa de ocupación informal	30,2%
Tasa de ocupación en el sector informal	15,0%

Las personas ocupadas informales fueron 136.787, creciendo 11,9% en doce meses. En tanto, los ocupados ausentes representaron un 9,8% del total de ocupados, equivalente a 44.578 personas, creciendo 7,2% en doce meses.

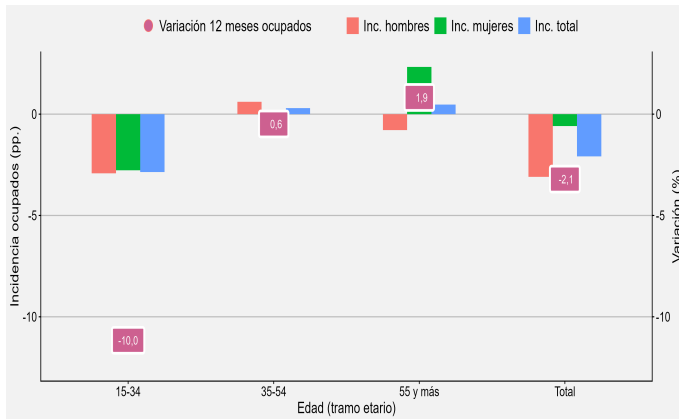
Las personas ocupadas por categoría ocupacional, disminuyeron incididos principalmente por Asalariados formales (-8,5%), y en menor medida por el decrecimiento de Personal de servicio doméstico (-4,2%).

Participación laboral

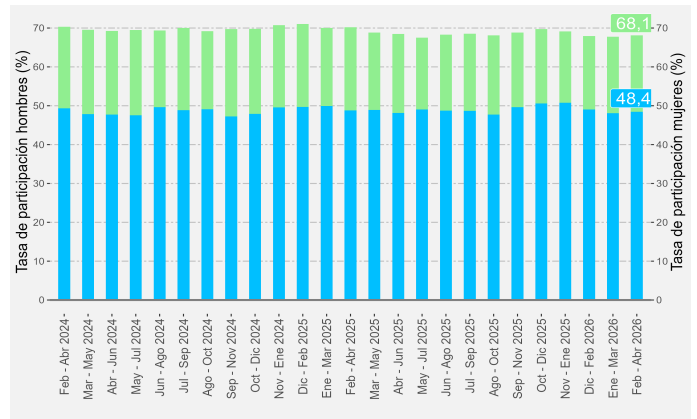
La tasa de participación laboral alcanzó 58,2% mientras que la tasa de ocupación se situó en 53,2%. En términos comparativos, variaron -1,3 pp. y -1,8 pp. en cada caso, respecto de igual trimestre del año anterior. En tanto, la población fuera de la fuerza de trabajo se estimó en 355.805 personas, aumentando 4,2% en doce meses, lo que se tradujo en 14.470 personas adicionales.

Principales indicadores

■ Ocupados según incidencia y variación según sexo y tramo de edad, región de O'Higgins trimestre móvil febrero - abril 2026



■ Evolución de la tasa de participación, según sexo, región de O'Higgins trimestres móviles



Ocupados según tramo etario

Según tramo etario, la mayor incidencia se consignó en el segmento 15-34 años que tuvo una variación negativa de 10,0% en doce meses. Los rangos etarios de 35-54 años y 55 y más años, crecieron 0,6% y 1,9% en cada caso.

Según sexo, la principal incidencia tanto en las mujeres como en los hombres se observó en el tramo 15-34 años, con una disminución de 9,6% y 10,3% respectivamente.

Tasa de desocupación por sexo

La tasa de desocupación femenina en la región de O'Higgins, se situó en 10,1%, aumentando 0,9 pp. en doce meses, como consecuencia del incremento de las desocupadas (9,5%) y del crecimiento de la fuerza de trabajo (0,3%).

La tasa de participación femenina se ubicó en 48,4%, descendiendo 0,4 pp. en doce meses, mientras que las mujeres fuera de la fuerza de trabajo crecieron 1,9%.

En tanto, la tasa de desocupación masculina fue de 7,4%, aumentando 1,0 pp. en doce meses, como consecuencia del incremento de los desocupados (14,6%) y el decrecimiento de la fuerza de trabajo (-2,0%).

La tasa de participación en los hombres se ubicó en 68,1%, descendiendo 2,1 pp. en doce meses, en tanto los hombres fuera de la fuerza de trabajo crecieron 8,3%.

Tasa de presión laboral

Para el trimestre móvil, la tasa de presión laboral fue de 15,3%, aumentando 2,3 pp. respecto del mismo trimestre del año anterior. En cuanto a los hombres, la tasa de presión se ubicó en 14,1%, creciendo 2,5 pp. en doce meses, mientras que en las mujeres, la tasa de presión laboral fue de 16,9%, incrementándose 1,9 pp. respecto a igual mes del año anterior.

A nivel regional, los iniciadores disponibles/** mostraron una variación positiva, mientras que, los ocupados que buscan empleo presentaron un alza de 21,2% en doce meses.

Grupo Ocupacional

Para el trimestre móvil, la disminución de las personas ocupadas fue incidido principalmente por los grupos ocupacionales: Técnicos y profesionales de nivel medio, Ocupaciones elementales y por Personal de apoyo administrativo, mostrando una variación de -20,3%, -6,6% y -9,3% respectivamente.

/** Estimación no fiable (número de casos muestrales menor a 60 o grados de libertad menores a 9 o coeficientes de variación mayores a 30%).

Principales indicadores

Actividad Económica

Para el trimestre móvil, los sectores económicos que más incidieron en la disminución de las personas ocupadas (-2,1%) fueron: Minería, Administración pública/* y Comercio, presentando variaciones interanuales de -35,5%, -15,5% y -2,8% respectivamente. Por otra parte, el sector que más contrarrestó la variación fue Enseñanza, con un cambio interanual de 12,1%. Según sexo, la principal incidencia negativa en las mujeres se registró en Comercio con una variación de -10,3% en doce meses, mientras que para los hombres destacó Minería/** con una variación de -42,1% interanual.

Categoría Ocupacional

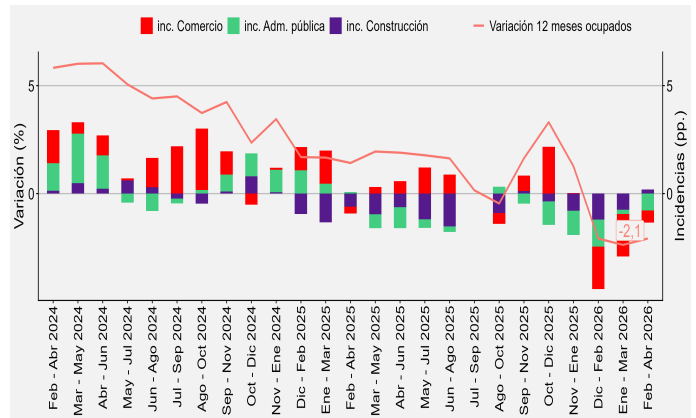
La disminución interanual de las personas ocupadas fue consecuencia principalmente del decrecimiento de Asalariados formales en 8,5% y por el descenso de 4,2% de Personal de servicio doméstico.

Según sexo, la categoría ocupacional que mostró la principal incidencia en la disminución tanto de las mujeres como de los hombres fue Asalariados formales, con una variación negativa de 2,6% y 12,1% respectivamente.

Informalidad Laboral

Las personas ocupadas informales crecieron 11,9% en doce meses situándose en 136.787 personas, incidido tanto por el aumento de las mujeres y también en los hombres en 4,2% y 17,8%, contabilizando un total de 55.397 y 81.390 de ocupados informales respectivamente.

■ Variación a 12 meses de los ocupados e incidencias según ramas de actividad económica ^{/1}, región de O'Higgins trimestres móviles

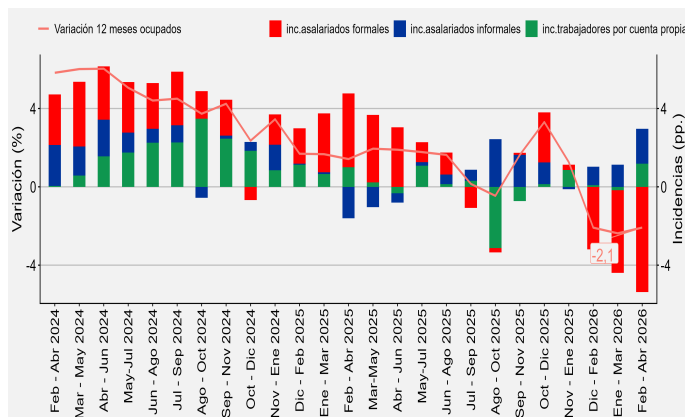


La tasa de ocupación informal fue 30,2%, aumentando 3,8 pp. en doce meses. Para las mujeres la tasa de ocupación informal consignó un 29,7%, ascendiendo 1,3 pp., mientras que, para los hombres fue de 30,5%, aumentando 5,4 pp. en doce meses.

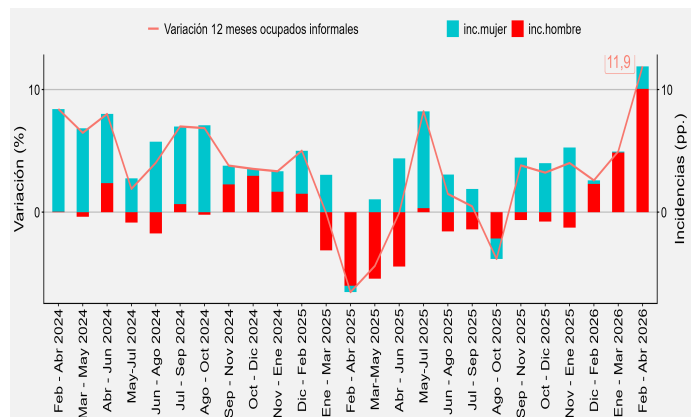
TRIMESTRES MÓVILES (2025 - 2026)

Tasa de ocupación informal (%)	Feb - Abr	Mar - May	Abr - Jun	May - Jul	Jun - Ago	Jul - Sep	Ago - Oct	Sep - Nov	Oct - Dic	Nov - Ene	Dic - Feb	Ene - Mar	Feb - Abr
Total O'Higgins	26,4	27,5	28,3	30,0	29,4	30,0	29,3	29,9	29,3	29,3	29,5	29,4	30,2
Hombres	25,1	26,5	27,1	28,8	27,8	28,5	28,3	29,1	28,7	28,6	29,9	29,6	30,5
Mujeres	28,4	28,9	29,9	31,7	31,7	32,0	30,8	31,0	30,1	30,4	28,9	29,1	29,7

■ Variación a 12 meses de los ocupados e incidencias según categoría ocupacional, región de O'Higgins trimestres móviles



■ Variación a 12 meses de los ocupados informales e incidencias según sexo, región de O'Higgins trimestres móviles



/* Estimación poco fiable (número de casos muestrales mayor a 60 y grados de libertad mayores a 9, pero coeficientes de variación mayor a 15% y menor a 30%).

** Estimación no fiable (número de casos muestrales menor a 60, grados de libertad menores a 9 o coeficientes de variación mayor a 30%).

/1 En rama de actividad económica se grafican sólo las ramas que cumplen con ser las más incidentes y tener estimaciones fiables en todo el horizonte temporal de análisis.

Horas de trabajo

Horas efectivas

El volumen de trabajo medido a través del número total de horas efectivamente trabajadas por las personas ocupadas se situó en 36,3, disminuyendo 1,8% en doce meses. Según sexo, el promedio de horas de trabajo fue de 39,0 para los hombres y de 32,5 para las mujeres.

Horas habituales

El descenso de las personas ocupadas fue incidido por quienes trabajaron 31-44 horas (-5,3%), y en menor medida, por aquellos con jornada de 45 horas (-11,6%).

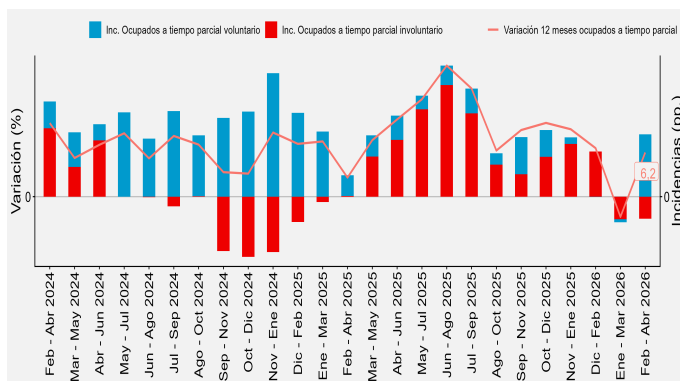
Por otra parte, los tramos de 1-30 horas y 46 y más horas variaron 6,2% y 7,9% en cada caso, respecto de igual trimestre del año anterior.

Tiempo parcial voluntario e involuntario

Las personas ocupadas a tiempo parcial voluntario aumentaron 14,3% en doce meses. Según sexo, las mujeres crecieron 12,4%, mientras que los hombres aumentaron 16,9%.

En tanto, las personas ocupadas a tiempo parcial involuntario decrecieron 8,0% en doce meses. Según sexo, tanto las mujeres como los hombres decrecieron 11,5% y 3,2% en cada caso.

Variación a 12 meses de ocupados a tiempo parcial e incidencias, según voluntariedad de trabajar de forma parcial trimestres móviles



Subutilización de la fuerza de trabajo

Tasa de desocupación con iniciadores disponibles

La tasa de desocupación con iniciadores disponibles (SU1)² se situó en 9,2%, creciendo 1,2 pp. en doce meses. Según sexo, para las mujeres la tasa SU1 se ubicó en 10,6%, mientras que para los hombres, fue de 8,2%.

Tasa combinada de desocupación y tiempo parcial involuntario

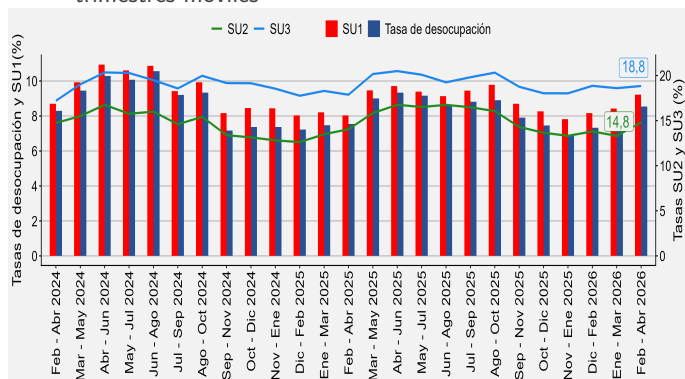
La tasa combinada de desocupación y tiempo parcial involuntario (SU2)³ aumentó 0,8 pp. alcanzando 14,8%. Según sexo, para las mujeres la tasa SU2 se ubicó en 18,0%, mientras que para los hombres, fue de 12,5%.

Tasa combinada de desocupación y fuerza de trabajo potencial

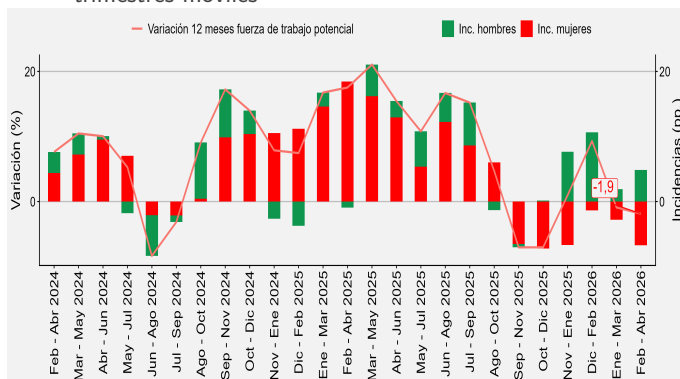
La fuerza de trabajo potencial, comúnmente conocida como inactivos potencialmente activos, descendió 1,9% en doce meses, incidido solo por las mujeres que tuvieron una variación negativa de 10,5%. Mientras que, los hombres variaron positivamente en 13,6%.

La tasa combinada de desocupación y fuerza de trabajo potencial (SU3)⁴, se estimó en 18,8%. Según sexo, para los hombres el indicador se situó en 15,3%, mientras que en las mujeres fue de 23,4%.

Evolución de la tasa de desocupación y subutilización de la fuerza de trabajo, total región trimestres móviles



Variación a 12 meses de la fuerza de trabajo potencial e incidencia según sexo, total región trimestres móviles



Provincia de Cachapoal

Desocupación

La tasa de desocupación de la provincia de Cachapoal fue de 9,5%, mientras que la tasa de ocupación provincial se situó en 53,3%. La tasa de participación laboral alcanzó 58,9% en el trimestre febrero - abril 2026. La fuerza de trabajo en tanto, fue de 356.293 personas (equivalentes a un total de 33.870 personas desocupadas y 322.423 personas ocupadas).

Según sexo, la tasa de desocupación masculina en la provincia de Cachapoal fue de 8,3%, mientras que, la tasa de ocupación masculina se situó en 63,0%. La tasa de participación masculina alcanzó un 68,6%.

En las mujeres, la tasa de desocupación provincial fue de 11,2%, mientras que la tasa de ocupación femenina se situó en 43,7%. La tasa de participación femenina alcanzó un 49,3%.

Principales tasas analíticas de la fuerza de trabajo

La tasa de desocupación con iniciadores disponibles (SU1) de la provincia de Cachapoal se situó en 10,4%. Según sexo, para los hombres el indicador SU1 se ubicó en 9,2%, mientras que para las mujeres, la tasa fue de 12,0%.

Por otra parte, la tasa combinada de desocupación y tiempo parcial involuntario (SU2) fue de 15,3%. Según sexo, para los hombres el indicador SU2 se situó en 13,3%, y en las mujeres fue de 18,2%.

La tasa combinada de desocupación y fuerza de trabajo potencial (SU3) se estimó en 19,4%. Según sexo, para los hombres el indicador SU3 se ubicó en 16,1%, mientras que las mujeres fue de 23,7%.

/2 Indicador SU1 = (desocupados + iniciadores disponibles) / (fuerza de trabajo + iniciadores disponibles).

/3 Indicador SU2 = (desocupados + iniciadores disponibles + ocupados a tiempo parcial involuntario) / (fuerza de trabajo + iniciadores disponibles).

/4 Indicador SU3 = (desocupados + iniciadores disponibles + fuerza de trabajo potencial) / (fuerza de trabajo + iniciadores disponibles + fuerza de trabajo potencial).