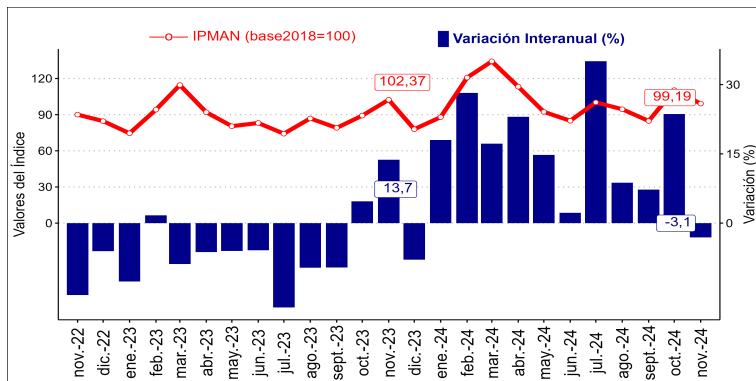


- En noviembre 2024 el Índice de Producción Manufacturera (IPMan) de la Región de O'Higgins fue de **99,2**, disminuyendo **3,1%** en doce meses.
- La principal incidencia negativa fue la división 11 Elaboración de bebidas alcohólicas y no alcohólicas, que disminuyó **16,3%** respecto a igual mes del año anterior.
- Evolución del Índice de Producción Manufacturera, Región de O'Higgins.** Base promedio año 2018=100

Índice y variación de noviembre 2022 a noviembre 2024



noviembre 2024			
Variación (%)			
	Mensual	12 Meses	Acumulada
IPMAN 2018=100	-10,1	-3,1	15,6
Por División			
División 10	-6,7	0,4	25,9
División 11	-22,6	-16,3	3,6
División 17	3,4	9,0	12,6
División 20	39,8	54,6	-0,8
División 23	9,4	5,1	8,2
División 25-28-33/3	-27,3	-14,2	5,9

## Principales Resultados

En noviembre 2024, el IPMan de la Región de O'Higgins tuvo un valor de 99,2, decreciendo 3,1% en doce meses, con un descenso de 10,1% respecto del mes pasado. Por otra parte, la variación acumulada mostró un aumento de 15,6%. La variación interanual, se explicó por el decrecimiento en dos/1 de las seis divisiones que componen el índice. Las divisiones que tuvieron incidencias negativas fueron: la división 11 Elaboración de bebidas alcohólicas y no alcohólicas con una un aumento de 16,3% respecto a noviembre 2024, influenciado principalmente por la

contracción de la clase Elaboración de vinos, la cual tuvo una variación negativa de 19,3% respecto del mismo mes del año anterior. Luego, se encontró la división 25-28-33 Fabricación, reparación e instalación de productos elaborados de metal, maquinaria y equipo con una variación negativa de 14,2% en doce meses. Por otra parte la división que contrarrestó la variación negativa fue la división 20 Fabricación de sustancias y productos químicos,

con un crecimiento interanual de 54,6%. La división 17 Fabricación de papel y de productos de papel presentó un incremento interanual de 9,0%. seguida la división la división 23 Fabricación de otros productos minerales no metálicos tuvo un crecimiento interanual de 5,1%. Finalmente la división 10 Elaboración de productos alimenticios, con un aumento interanual de 0,4%.

## Índice de producción manufacturera, serie y variaciones (%)

noviembre 2023 a noviembre 2024

	nov. - 2023	dic. - 2023	ene. - 2024	feb. - 2024	mar. - 2024	abr. - 2024	may. - 2024	jun. - 2024	jul. - 2024	ago. - 2024	sept. - 2024	oct. - 2024	nov. - 2024
IPMAN/2 2018=100	102,37	77,94	87,95	120,73	134,28	113,21	92,32	84,94	100,23	94,48	84,78	110,30	99,19
Var. Mensual (%)	14,7	-23,9	12,9	37,3	11,2	-15,7	-18,4	-8,0	18,0	-5,7	-10,3	30,1	-10,1
Var. Interanual (%)	13,7	-7,9	18,0	28,2	17,2	23,0	14,8	2,2	35,0	8,8	7,3	23,6	-3,1
Var. Acumulada (%)	-5,3	-5,5	18,0	23,7	21,1	21,6	20,4	17,6	19,7	18,3	17,2	17,9	15,6

/1 Esto considerando la agrupación de las divisiones.

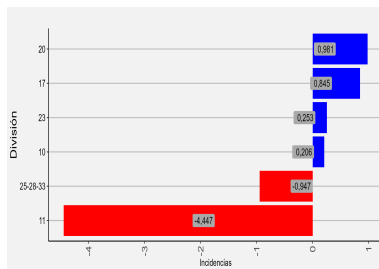
/2 Para noviembre de 2024, las cifras son provisionales.

/3 Por motivos de resguardo del secreto estadístico, las divisiones se encuentran fusionadas.

## Fabricación de sustancias y productos químicos.

La división 20 Fabricación de sustancias y productos químicos, mostró un crecimiento en doce meses de 54,6% explicado por el aumento de la clase Fabricación de plaguicidas y otros productos químicos de uso agropecuario.

**Evolución del Índice de Producción Manufacturera, base promedio año 2018=100 según actividad económica (división).** incidencias, variaciones a 12 meses y acumuladas, En noviembre 2024

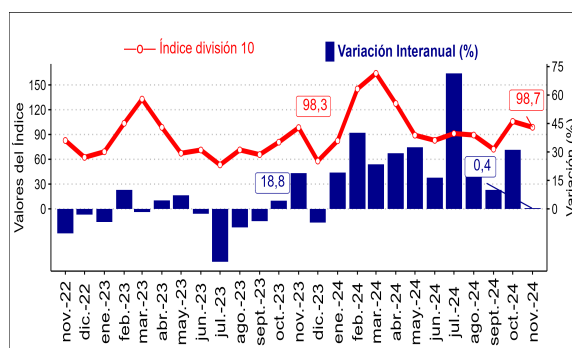


división	Var. 12 meses	Var. acumulada
20	54,6	-0,8
17	9,0	12,6
23	5,1	8,2
10	0,4	25,9
25-28-33	-14,2	5,9
11	-16,3	3,6

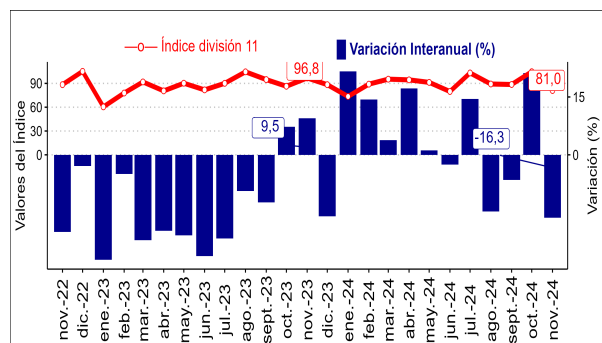
## Elaboración de bebidas alcohólicas y no alcohólicas

La división 11 Elaboración de bebidas alcohólicas y no alcohólicas, mostró una variación negativa en doce meses de 16,3%. Elaboración de vinos, fue la principal incidencia negativa en la división, con un descenso de 19,3% respecto a igual período del año anterior.

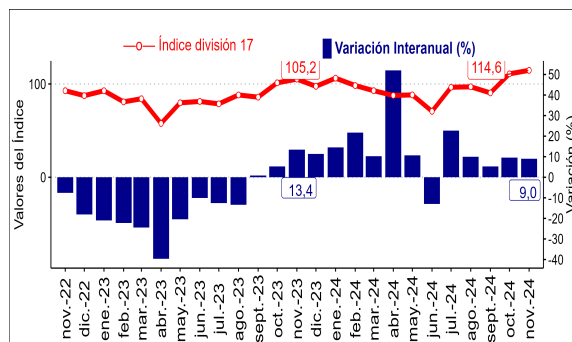
## Elaboración de productos alimenticios noviembre 2022 a noviembre 2024



## Elaboración de bebidas alcohólicas y no alcohólicas noviembre 2022 a noviembre 2024



## Fabricación de papel y de productos de papel noviembre 2022 a noviembre 2024



# ANÁLISIS POR DIVISIÓN

## Fabricación de otros productos minerales no metálicos

La división 23 Fabricación de otros productos minerales no metálicos, mostró un crecimiento en doce meses de 5,1% explicado por el aumento de la clase Fabricación de vidrio y productos de vidrio, la cual creció interanualmente un 6,4%.

## Fabricación, reparación e instalación de productos elaborados de metal, maquinaria y equipo

Las divisiones fusionadas 25-28-33 Fabricación, reparación e instalación de productos elaborados de metal, maquinaria y equipo, registró una variación negativa interanual de 14,2%, La clase incidente en el resultado negativo de la división fue Fabricación de maquinaria para la explotación de minas y canteras y para obras de construcción (-21.06%).

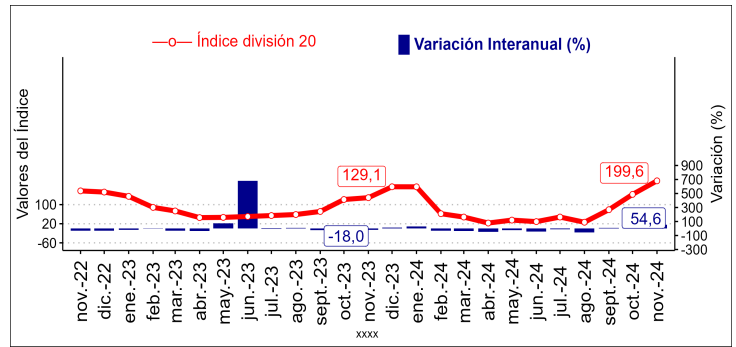
## Elaboración de productos alimenticios.

La división 10 Elaboración de productos alimenticios, creció 0,4% en doce meses, lo cual resulta explicado principalmente por el ascenso del grupo Elaboración de otros productos alimenticios (8.5%).

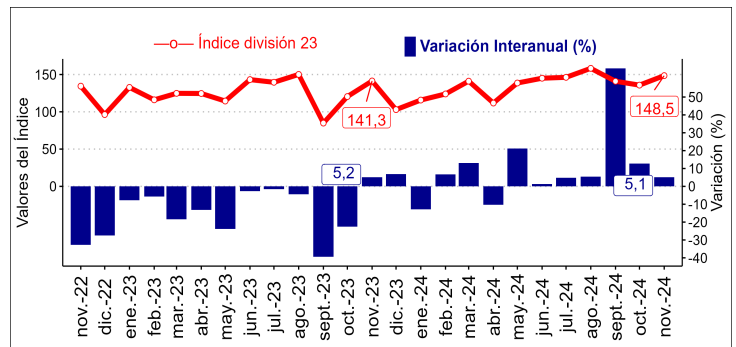
## Fabricación de papel y de productos de papel.

Las división 17 Fabricación de papel y de productos de papel, registró una variación positiva en doce meses de 9,0%. explicada principalmente por la clase Fabricación de papel y cartón ondulado y de envases de papel y cartón con un ascenso de (20.63%).

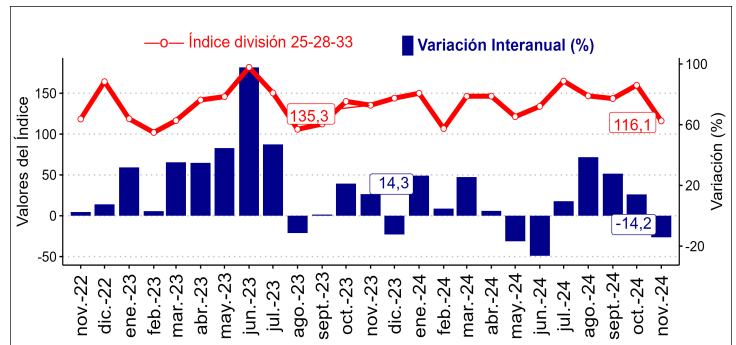
## Fabricación de sustancias y productos químicos noviembre 2022 a noviembre 2024



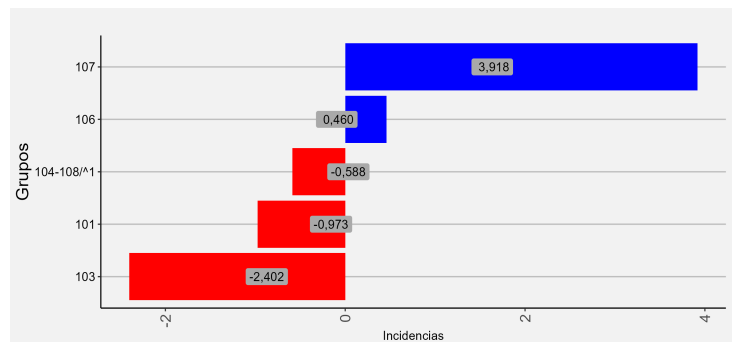
## Fabricación de otros productos minerales no metálicos noviembre 2022 a noviembre 2024



## Fabricación de productos elaborados de metal, excepto maquinaria y equipo / Fabricación de maquinaria y equipo noviembre 2022 a noviembre 2024



## Incidencias según grupos, división 10 noviembre 2024



## ANÁLISIS POR GRUPO EN LA DIVISIÓN

### ELABORACIÓN DE PRODUCTOS ALIMENTICIOS

En la Región de O'Higgins, el sector alimenticio tiene una participación importante en la industria manufacturera y, por lo tanto, en el presente indicador de actividad económica regional. El desempeño de dicha actividad es incidente en los resultados coyunturales. En la región, la división 10 Elaboración de productos alimenticios registró un aumento de 0,4%, presentando una incidencia positiva de 0,206 pp. en el total del índice.

Según incidencia, de los grupos que componen la división, la división que influyó en el crecimiento del índice de la división fue la Elaboración de otros productos alimenticios (107), registrando una variación positiva de 8,5%, mientras que el segundo lugar se encuentra el grupo 106, Elaboración de productos de molinería, almidones y productos derivados del almidón, que registro una variación positiva de 19.1%.

En contraposición fue el grupo Elaboración y conservación de frutas, legumbres y hortalizas 103, que registró un decrecimiento interanual de 12,2%.

<sup>1</sup> Esto considera la agrupación de las divisiones.  
/\* No clasificacoc previamente

**Instituto Nacional de Estadísticas**  
Ibieta 090, Barrio El Tenis, Rancagua, Chile  
Teléfono 232462677  
Correo electrónico: [ine.rancagua@ine.cl](mailto:ine.rancagua@ine.cl) -  
[www.regiones.ine.cl/ohiggins](http://www.regiones.ine.cl/ohiggins)

