

ÍNDICE DE PRODUCCIÓN MANUFACTURERA

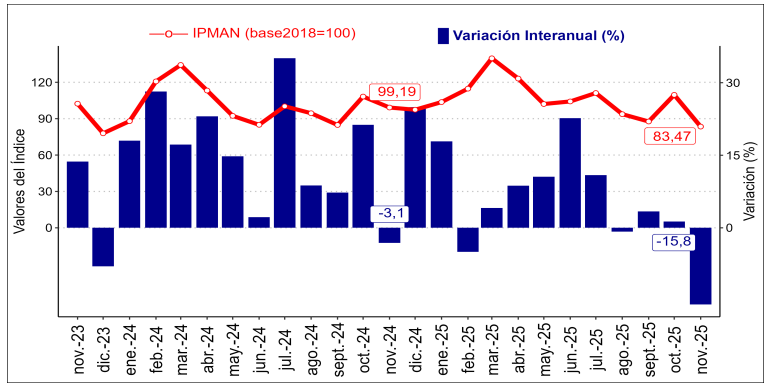
Base promedio año 2018=100

Edición nº 90 / 31 de diciembre de 2025

- En noviembre 2025 el Índice de Producción Manufacturera (IPMan) de la Región de O'Higgins fue de **83,5**, disminuyendo **15,8%** en doce meses.
- La principal incidencia negativa fue la división 10 Elaboración de productos alimenticios, que disminuyó **21,2%** respecto a igual mes del año anterior.

■ Evolución del Índice de Producción Manufacturera, Región de O'Higgins. Base promedio año 2018=100

Índice y variación de noviembre 2023 a noviembre 2025



noviembre 2025			
Variación (%)			
	Mensual	12 Meses	Acumulada
IPMAN 2018=100	-23,9	-15,8	4,7
Por División			
División 10	-34,4	-21,2	12,6
División 11	-20,6	-17,0	-9,4
División 17	-2,5	-10,5	1,5
División 20	44,0	-6,3	-1,8
División 23	8,6	-7,0	0,0
División 25-28-33/3	-12,1	12,8	4,5

Principales Resultados

En noviembre 2025, el IPMan de la Región de O'Higgins tuvo un valor de 83,5, decreciendo 15,8% en doce meses, con un descenso de 23,9% respecto del mes pasado. Por otra parte, la variación acumulada mostró un aumento de 4,7%. La variación interanual, se explicó por el decrecimiento en cinco^{/1} de las seis divisiones que componen el índice. Las divisiones que tuvieron incidencias negativas fueron: la división 10 Elaboración de productos alimenticios con una disminución de 21,2% respecto a noviembre 2024, influenciado

principalmente por el decrecimiento de la clase Elaboración de otros productos alimenticios n.c.p., la cual tuvo una variación negativa de 53,2% respecto del mismo mes del año anterior. Luego, se encontró la división 11 Elaboración de bebidas alcohólicas y no alcohólicas con una variación negativa de 17,0% en doce meses. En tercer lugar la división la división 17 Fabricación de papel y de productos de papel, con un decrecimiento interanual de 10,5%, seguido por la división 23

Fabricación de otros productos minerales no metálico y la división 20 Fabricación de sustancias y productos químicos que disminuyeron 7,0% y 6,3% respectivamente.

La división que contrarrestó la variación fue la división 25-28-33 Fabricación, reparación e instalación de productos elaborados de metal, maquinaria y equipo con un crecimiento interanual de 12,8%.

Índice de producción manufacturera, serie y variaciones (%)

noviembre 2024 a noviembre 2025

	nov. - 2024	dic. - 2024	ene. - 2025	feb. - 2025	mar. - 2025	abr. - 2025	may. - 2025	jun. - 2025	jul. - 2025	ago. - 2025	sept. - 2025	oct. - 2025	nov. - 2025
IPMAN/2 2018=100	99,19	97,37	103,68	114,75	139,78	123,08	102,09	104,21	111,15	93,73	87,67	109,62	83,47
Var. Mensual (%)	-8,4	-1,8	6,5	10,7	21,8	-11,9	-17,1	2,1	6,7	-15,7	-6,5	25,0	-23,9
Var. Interanual (%)	-3,1	24,9	17,9	-5,0	4,1	8,7	10,6	22,7	10,9	-0,8	3,4	1,3	-15,8
Var. Acumulada (%)	15,4	16,1	17,9	4,7	4,4	5,5	6,4	8,5	8,9	7,8	7,4	6,7	4,7

/1 Esto considerando la agrupación de las divisiones.

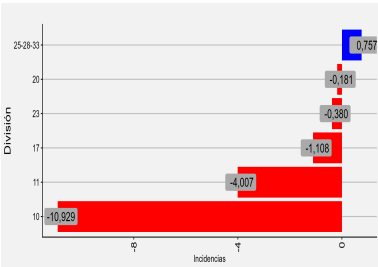
/2 Para noviembre de 2025, las cifras son provisionales.

/3 Por motivos de resguardo del secreto estadístico, las divisiones se encuentran fusionadas.

Elaboración de productos alimenticios.

La división 10 Elaboración de productos alimenticios, mostró un decrecimiento en doce meses de 21,2% explicado por la disminución de la clase Elaboración de otros productos alimenticios n.c.p., la cual se contrajo interanualmente un 53,2%.

Evolución del Índice de Producción Manufacturera, base promedio año 2018=100 según actividad económica (división). incidencias, variaciones a 12 meses y acumuladas, En noviembre 2025

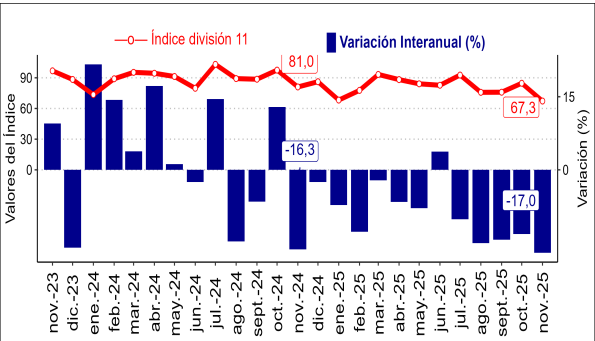


división	Var. 12 meses	Var. acumulada
25-28-33	12,8	4,5
20	-6,3	-1,8
23	-7,0	0,0
17	-10,5	1,5
11	-17,0	-9,4
10	-21,2	12,6

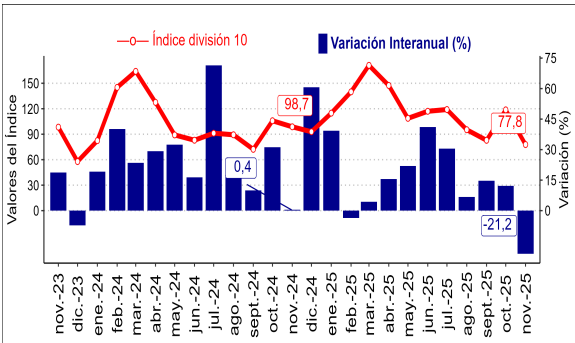
Elaboración de bebidas alcohólicas y no alcohólicas

La división 11 Elaboración de bebidas alcohólicas y no alcohólicas, mostró una variación negativa en doce meses de 17,0%. Elaboración de vinos, fue la principal incidencia negativa en la división, con un descenso de 18,9% respecto a igual período del año anterior.

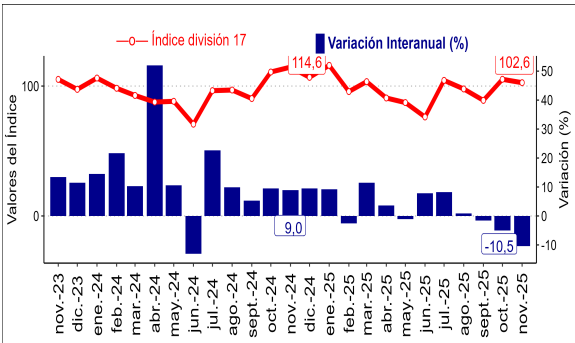
Elaboración de bebidas alcohólicas y no alcohólicas
noviembre 2023 a noviembre 2025



Elaboración de productos alimenticios
noviembre 2023 a noviembre 2025



Fabricación de papel y de productos de papel
noviembre 2023 a noviembre 2025



ANÁLISIS POR DIVISIÓN

17 Fabricación de papel y de productos de papel

La división 17 Fabricación de papel y de productos de papel, mostró un decrecimiento en doce meses de 10,5%. explicado por la clase Fabricación de papel y cartón ondulado y de envases de papel y cartón, la cual disminuyó interanualmente un 15,0%.

23 Fabricación de otros productos minerales no metálicos

Las división 23 Fabricación de otros productos minerales no metálicos, registró una variación negativa en doce meses de 7,0%, explicada principalmente por la clase Fabricación de artículos de hormigón, cemento y yeso, con un descenso de 32,4%.

25-28-33 Fabricación, reparación e instalación de productos elaborados de metal, maquinaria y equipo

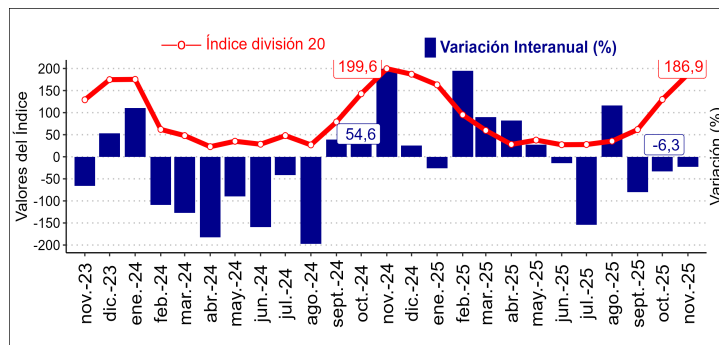
Las divisiones fusionadas 25-28-33 Fabricación, reparación e instalación de productos elaborados de metal, maquinaria y equipo, registró una variación interanual negativa de 12,8%. La clase incidente en el resultado positivo de la división fue Fabricación de maquinaria para la explotación de minas y canteras y para obras de construcción (14,8%).

20 Fabricación de sustancias y productos químicos

La división 20 Fabricación de sustancias y productos químicos, disminuyó 6,3%, en doce meses, lo cual resulta explicado principalmente por el decrecimiento del grupo Fabricación de otros productos químicos (-6,1%).

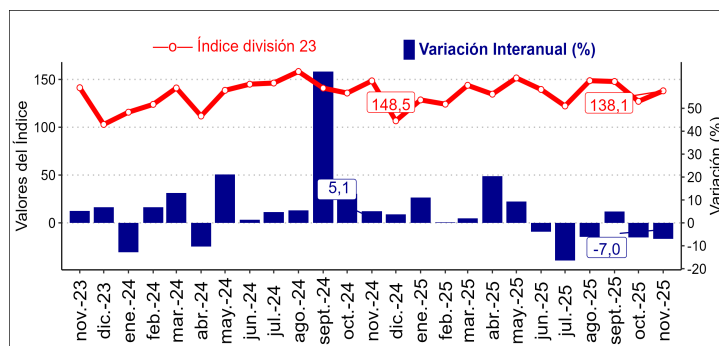
Fabricación de sustancias y productos químicos

noviembre 2023 a noviembre 2025



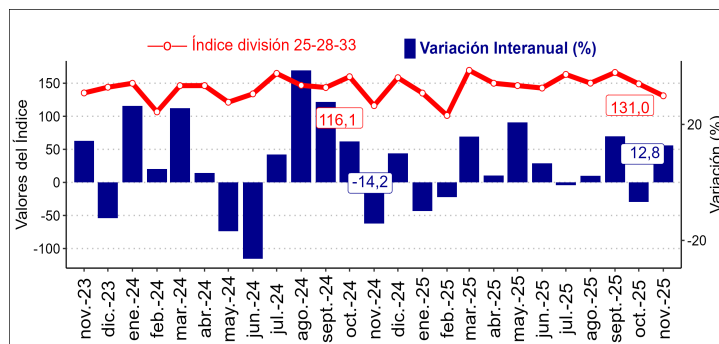
Fabricación de otros productos minerales no metálicos

noviembre 2023 a noviembre 2025



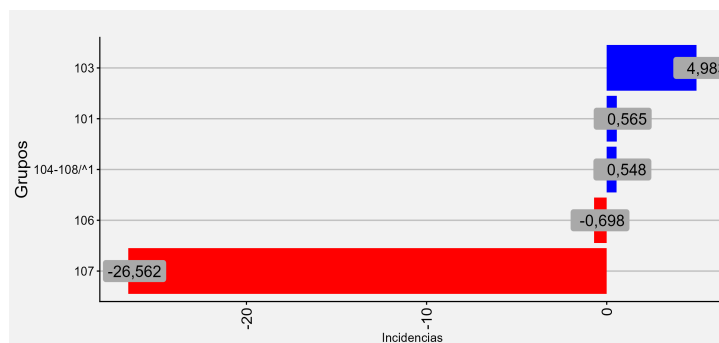
Fabricación, reparación e instalación de productos elaborados de metal, maquinaria y equipo

noviembre 2023 a noviembre 2025



Incidencias según grupos, división 10

noviembre 2025



ANÁLISIS POR GRUPO EN LA DIVISIÓN

ELABORACIÓN DE PRODUCTOS ALIMENTICIOS

En la Región de O'Higgins, el sector alimenticio tiene una participación importante en la industria manufacturera y, por lo tanto, en el presente indicador de actividad económica regional. El desempeño de dicha actividad es incidente en los resultados coyunturales. En la región, la división 10 Elaboración de productos alimenticios registró un decrecimiento de 21,2%, presentando una incidencia negativa de 10,929 pp. en el total del índice.

Según incidencia, de los grupos que componen la división, las división que influyeron en el decrecimiento del índice, destacan Elaboración de otros productos alimenticios (107) y Elaboración de productos de molinería, almidones y productos derivados del almidón (106) registrando variaciones negativas de 53,2% y 24,4% respectivamente. Por otra parte, las divisiones que crecieron fueron Elaboración de aceites y grasas de origen vegetal y animal - Elaboración de piensos preparados para animales (104 - 108/1), Elaboración y conservación de carne (101) y Elaboración y conservación de frutas, legumbres y hortalizas (103) con variaciones positivas de 21,7%, 2,1% y 28,9% respectivamente.

^{/1} Esto considera la agrupación de las divisiones.