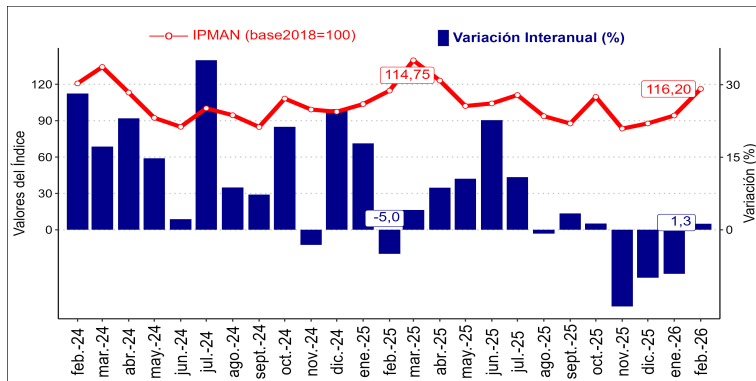


- En febrero 2026 el Índice de Producción Manufacturera (IPMan) de la Región de O'Higgins fue de **116,2**, aumentando **1,3%** en doce meses.
- La principal incidencia positiva fue la división 25-28-33 Fabricación, reparación e instalación de productos elaborados de metal, maquinaria y equipo, que aumentó **21,6%** respecto a igual mes del año anterior.
- Evolución del Índice de Producción Manufacturera, Región de O'Higgins.** Base promedio año 2018=100

Índice y variación de febrero 2024 a febrero 2026



febrero 2026			
Variación (%)			
	Mensual	12 Meses	Acumulada
IPMAN 2018=100	23,3	1,3	-3,6
Por División			
División 10	34,2	0,7	-3,5
División 11	32,4	4,7	-2,1
División 17	-17,4	-7,8	-7,8
División 20	-46,2	-3,1	2,0
División 23	44,7	-10,3	-25,5
División 25-28-33/3	-11,9	21,6	11,2

## Principales Resultados

En febrero 2026, el IPMan de la Región de O'Higgins tuvo un valor de 116,2, aumentando 1,3% en doce meses, con un ascenso de 23,3% respecto del mes pasado. Por otra parte, la variación acumulada mostró una disminución de 3,6%.

La variación interanual, se explicó por el crecimiento en tres de las seis divisiones que componen el índice. Las divisiones que tuvieron incidencias positivas fueron: la división 25-28-33 Fabricación, reparación e instalación de productos elaborados de metal, maquinaria y equipo con un aumento de 21,6% respecto a febrero de 2025, influenciado

principalmente por el crecimiento de la clase Fabricación de maquinaria para la explotación de minas y canteras y para obras de construcción, Elaboración de otros productos alimenticios n.c.p., la cual tuvo una variación positiva de 122,7% respecto del mismo mes del año anterior. Luego, se encontró la división 11 Elaboración de bebidas alcohólicas y no alcohólicas con una variación positiva de 4,7% en doce meses.

En tercer lugar la división la división 10 Elaboración de productos alimenticios, con un crecimiento interanual de 0,7%.

Las divisiones que contrarrestaron la variación fueron las divisiones 20 Fabricación de sustancias y productos químicos, la división 23 Fabricación de otros productos minerales no metálicos y la división 17 Fabricación de papel y de productos de papel con un decrecimiento interanual de 3,1%, 10,3% y 7,8% respectivamente.

## Índice de producción manufacturera, serie y variaciones (%)

febrero 2025 a febrero 2026

	feb. - 2025	mar. - 2025	abr. - 2025	may. - 2025	jun. - 2025	jul. - 2025	ago. - 2025	sept. - 2025	oct. - 2025	nov. - 2025	dic. - 2025	ene. - 2026	feb. - 2026
IPMAN/2 2018=100	114,75	139,78	123,08	102,09	104,21	111,15	93,73	87,67	109,62	83,47	87,73	94,25	116,20
Var. Mensual (%)	10,7	21,8	-11,9	-17,1	2,1	6,7	-15,7	-6,5	25,0	-23,9	5,1	7,4	23,3
Var. Interanual (%)	-5,0	4,1	8,7	10,6	22,7	10,9	-0,8	3,4	1,3	-15,8	-9,9	-9,1	1,3
Var. Acumulada (%)	4,7	4,4	5,5	6,4	8,5	8,9	7,8	7,4	6,7	4,7	3,5	-9,1	-3,6

/1 Esto considerando la agrupación de las divisiones.

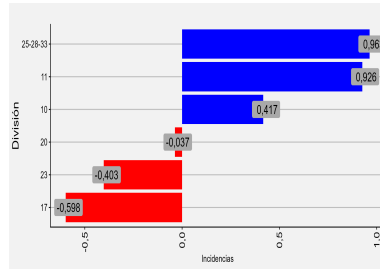
/2 Para febrero de 2026, las cifras son provisionales.

/3 Por motivos de resguardo del secreto estadístico, las divisiones se encuentran fusionadas.

## Elaboración de productos alimenticios.

La división 10 Elaboración de productos alimenticios, mostró un crecimiento en doce meses de 0,7% explicado por el aumento de la clase Elaboración de otros productos alimenticios n.c.p., la cual se expandió interanualmente un 16,6%.

**Evolución del Índice de Producción Manufacturera, base promedio año 2018=100 según actividad económica (división).** incidencias, variaciones a 12 meses y acumuladas, En febrero 2026

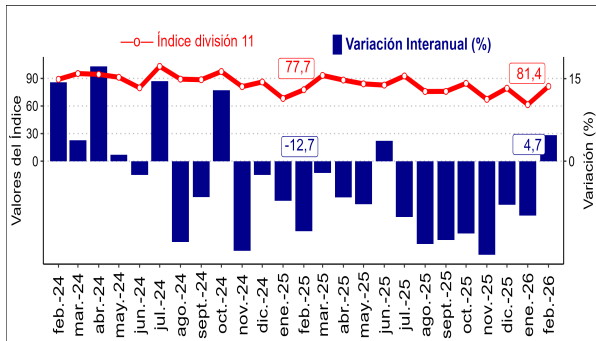


división	Var. 12 meses	Var. acumulada
25-28-33	21,6	11,2
11	4,7	-2,1
10	0,7	-3,5
20	-3,1	2,0
23	-10,3	-25,5
17	-7,8	-7,8

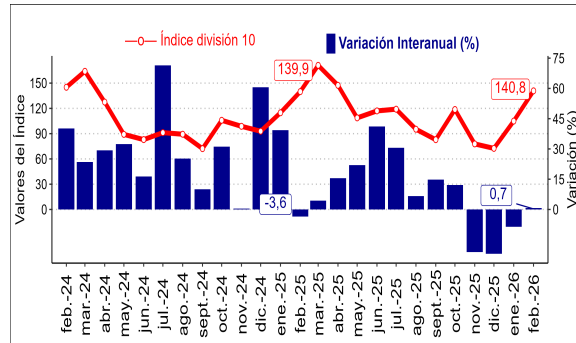
## Elaboración de bebidas alcohólicas y no alcohólicas

La división 11 Elaboración de bebidas alcohólicas y no alcohólicas, mostró una variación positiva en doce meses de 4,7%. Elaboración de vinos, fue la principal incidencia positiva en la división, con un ascenso de 5,0% respecto a igual período del año anterior.

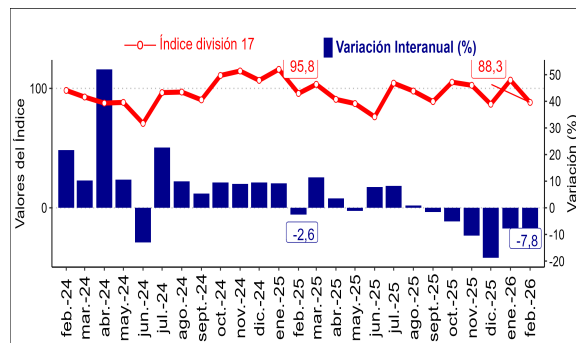
### Elaboración de bebidas alcohólicas y no alcohólicas febrero 2024 a febrero 2026



### Elaboración de productos alimenticios febrero 2024 a febrero 2026



### Fabricación de papel y de productos de papel febrero 2024 a febrero 2026



# ANÁLISIS POR DIVISIÓN

## 17 Fabricación de papel y de productos de papel

La división 17 Fabricación de papel y de productos de papel, mostró un decrecimiento en doce meses de 7,8%. explicado por la clase Fabricación de papel y cartón ondulado y de envases de papel y cartón, la cual disminuyó interanualmente un 7,8%.

## 23 Fabricación de otros productos minerales no metálicos

Las división 23 Fabricación de otros productos minerales no metálicos, registró una variación negativa en doce meses de 10,3%, explicada principalmente por la clase Fabricación de vidrio y productos de vidrio, con un descenso de 8,9%.

## 25-28-33 Fabricación, reparación e instalación de productos elaborados de metal, maquinaria y equipo

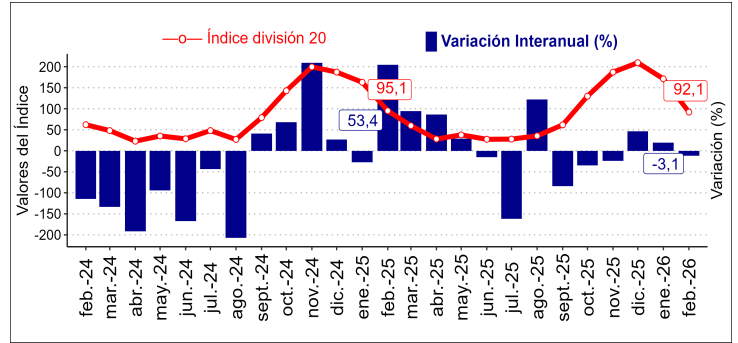
Las divisiones fusionadas 25-28-33 Fabricación, reparación e instalación de productos elaborados de metal, maquinaria y equipo, registró una variación interanual positiva de 21,6%. La clase incidente en el resultado positivo de la división fue Fabricación de maquinaria para la explotación de minas y canteras y para obras de construcción (37,6%).

## 20 Fabricación de sustancias y productos químicos

La división 20 Fabricación de sustancias y productos químicos, disminuyó 3,1%, en doce meses, lo cual resulta explicado principalmente por el decrecimiento del grupo Fabricación de otros productos químicos (-3,8%).

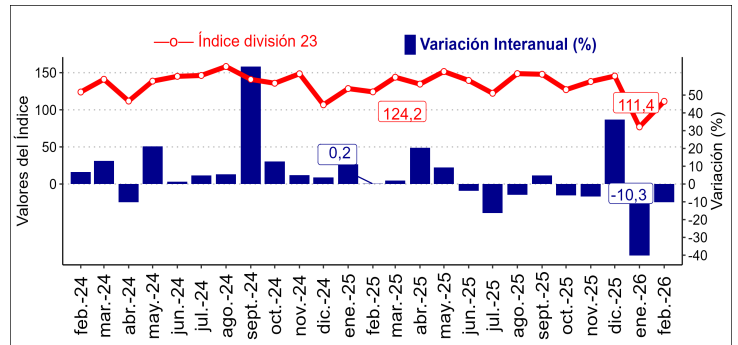
### Fabricación de sustancias y productos químicos

febrero 2024 a febrero 2026



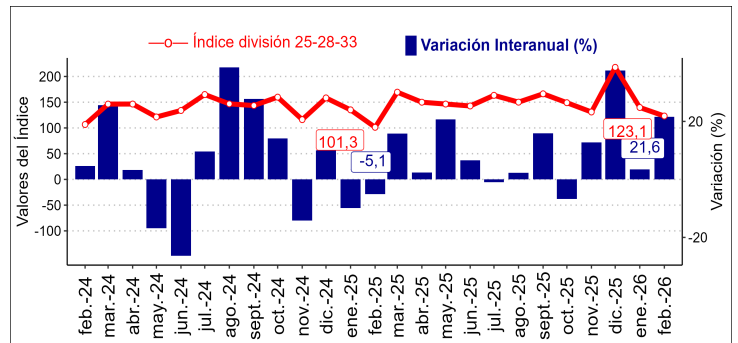
### Fabricación de otros productos minerales no metálicos

febrero 2024 a febrero 2026



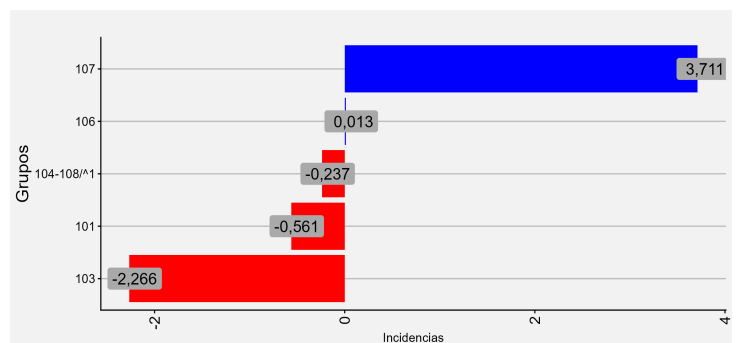
### Fabricación, reparación e instalación de productos elaborados de metal, maquinaria y equipo

febrero 2024 a febrero 2026



### Incidencias según grupos, división 10

febrero 2026



## ANÁLISIS POR GRUPO EN LA DIVISIÓN

### ELABORACIÓN DE PRODUCTOS ALIMENTICIOS

En la Región de O'Higgins, el sector alimenticio tiene una participación importante en la industria manufacturera y, por lo tanto, en el presente indicador de actividad económica regional. El desempeño de dicha actividad es incidente en los resultados coyunturales. En la región, la división 10 Elaboración de productos alimenticios registró un crecimiento de 0,7%, presentando una incidencia positiva de 0,417 pp. en el total del índice.

Según incidencia, de los grupos que componen la división, las división que influyeron en el crecimiento del índice, destacan Elaboración de otros productos alimenticios (107) y Elaboración de productos de molinería, almidones y productos derivados del almidón (106), registrando variaciones positivas de 16,6% y 0,7% respectivamente. Por otra parte, las divisiones que decrecieron fueron Elaboración de aceites y grasas de origen vegetal y animal - Elaboración de piensos preparados para animales (104 - 108/1), Elaboración y conservación de carne (101) y Elaboración y conservación de frutas, legumbres y hortalizas (103) con variaciones negativas de 12,5%, 3,0% y 4,1% respectivamente.

<sup>1</sup> Esto considera la agrupación de las divisiones.

Instituto Nacional de Estadísticas  
 Ibieta 090, Barrio El Tenis, Rancagua, Chile  
 Teléfono 232462677  
 Correo electrónico: ine.rancagua@ine.cl -  
[www.regiones.ine.cl/ohiggins](http://www.regiones.ine.cl/ohiggins)

