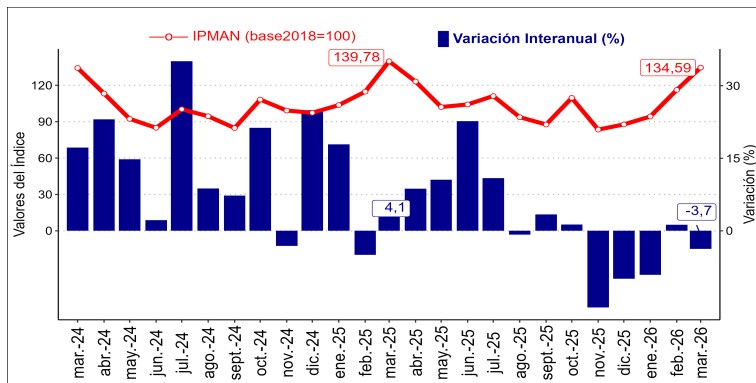


- En marzo 2026 el Índice de Producción Manufacturera (IPMan) de la Región de O'Higgins fue de **134,6**, disminuyendo **3,7%** en doce meses.
- La principal incidencia negativa fue la división 10 Elaboración de productos alimenticios, que disminuyó **4,1%** respecto a igual mes del año anterior.

Evolución del Índice de Producción Manufacturera, Región de O'Higgins. Base promedio año 2018=100

Índice y variación de marzo 2024 a marzo 2026



marzo 2026			
Variación (%)			
	Mensual	12 Meses	Acumulada
IPMAN 2018=100	15,8	-3,7	-3,7
Por División			
División 10	16,5	-4,1	-3,8
División 11	16,2	1,4	-0,7
División 17	7,0	-8,7	-8,1
División 20	-49,7	-21,9	-2,5
División 23	21,1	-6,6	-18,7
División 25-28-33/3	29,0	-6,3	3,9

Principales Resultados

En marzo 2026, el IPMan de la Región de O'Higgins tuvo un valor de 134,6, decreciendo 3,7% en doce meses, con un ascenso de 15,8% respecto del mes pasado. Por otra parte, la variación acumulada mostró una disminución de 3,7%.

La variación interanual, se explicó por el decrecimiento en cinco¹ de las seis divisiones que componen el índice. Las divisiones que tuvieron incidencias negativas fueron: la división 10 Elaboración de productos alimenticios con un descenso de 4,1% respecto a marzo de 2025, influenciado

principalmente por el decrecimiento de la clase Elaboración y conservación de frutas, legumbres y hortalizas, la cual tuvo una variación negativa de 22,0% respecto del mismo mes del año anterior. Luego, se encontró la división 17 Fabricación de papel y de productos de papel con una variación negativa de 8,7% en doce meses.

En tercer lugar la división la división 25-28-33 Fabricación, reparación e instalación de productos elaborados de metal, maquinaria y equipo, con un decrecimiento interanual de 6,3%. En cuarto lugar la división 23 Fabricación de otros productos minerales no metálicos presentó una variación negativa de 6,6%. Por último, la división 20 Fabricación de sustancias y productos químicos tuvo una disminución de 21,9%

La división que contrarrestó la variación fue la división la división 11 Elaboración de bebidas alcohólicas y no alcohólicas con un crecimiento interanual de 1,4%.

Índice de producción manufacturera, serie y variaciones (%)

marzo 2025 a marzo 2026

	mar. - 2025	abr. - 2025	may. - 2025	jun. - 2025	jul. - 2025	ago. - 2025	sept. - 2025	oct. - 2025	nov. - 2025	dic. - 2025	ene. - 2026	feb. - 2026	mar. - 2026
IPMAN/2 2018=100	139,78	123,08	102,09	104,21	111,15	93,73	87,67	109,62	83,47	87,73	94,25	116,19	134,59
Var. Mensual (%)	21,8	-11,9	-17,1	2,1	6,7	-15,7	-6,5	25,0	-23,9	5,1	7,4	23,3	15,8
Var. Interanual (%)	4,1	8,7	10,6	22,7	10,9	-0,8	3,4	1,3	-15,8	-9,9	-9,1	1,3	-3,7
Var. Acumulada (%)	4,4	5,5	6,4	8,5	8,9	7,8	7,4	6,7	4,7	3,5	-9,1	-3,7	-3,7

¹ Esto considerando la agrupación de las divisiones.

² Para marzo de 2026, las cifras son provisionales.

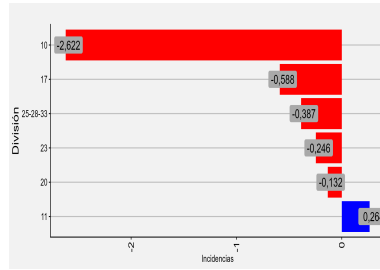
³ Por motivos de resguardo del secreto estadístico, las divisiones se encuentran fusionadas.

ANÁLISIS POR DIVISIÓN

Elaboración de productos alimenticios.

La división 10 Elaboración de productos alimenticios, mostró un decrecimiento en doce meses de 4,1% explicado por la disminución de la clase Elaboración y conservación de frutas, legumbres y hortalizas, la cual se contrajo interanualmente un 22,0%.

Evolución del Índice de Producción Manufacturera, base promedio año 2018=100 según actividad económica (división). incidencias, variaciones a 12 meses y acumuladas, En marzo 2026

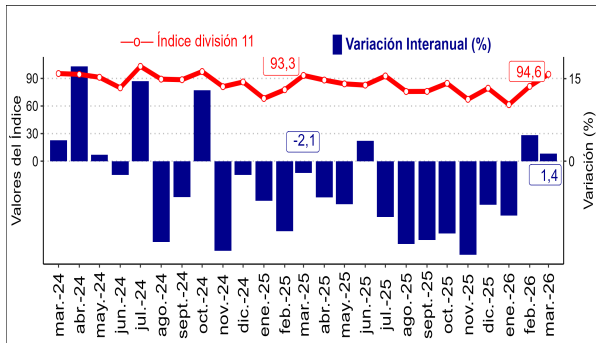


división	Var. 12 meses	Var. acumulada
10	-4,1	-3,8
17	-8,7	-8,1
25-28-33	-6,3	3,9
23	-6,6	-18,7
20	-21,9	-2,5
11	1,4	-0,7

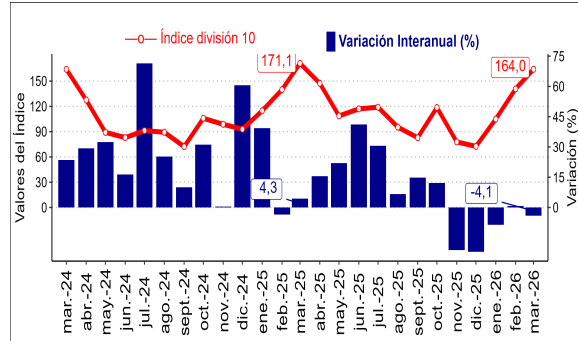
Elaboración de bebidas alcohólicas y no alcohólicas

La división 11 Elaboración de bebidas alcohólicas y no alcohólicas, mostró una variación positiva en doce meses de 1,4%. Elaboración de bebidas no alcohólicas; producción de aguas minerales y otras aguas embotelladas, fue la principal incidencia positiva en la división, con un ascenso de 32,4% respecto a igual período del año anterior.

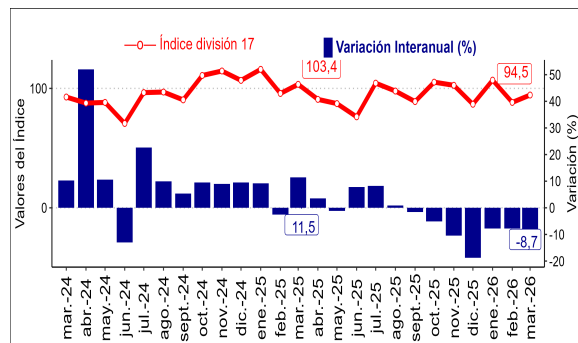
Elaboración de bebidas alcohólicas y no alcohólicas marzo 2024 a marzo 2026



Elaboración de productos alimenticios marzo 2024 a marzo 2026



Fabricación de papel y de productos de papel marzo 2024 a marzo 2026



ANÁLISIS POR DIVISIÓN

17 Fabricación de papel y de productos de papel

La división 17 Fabricación de papel y de productos de papel, mostró un decrecimiento en doce meses de 8,7%. explicado por la clase Fabricación de papel y cartón ondulado y de envases de papel y cartón, la cual disminuyó interanualmente un 15,0%.

23 Fabricación de otros productos minerales no metálicos

Las división 23 Fabricación de otros productos minerales no metálicos, registró una variación negativa en doce meses de 6,6%, explicada principalmente por la clase Fabricación de vidrio y productos de vidrio, con un descenso de 7,3%.

25-28-33 Fabricación, reparación e instalación de productos elaborados de metal, maquinaria y equipo

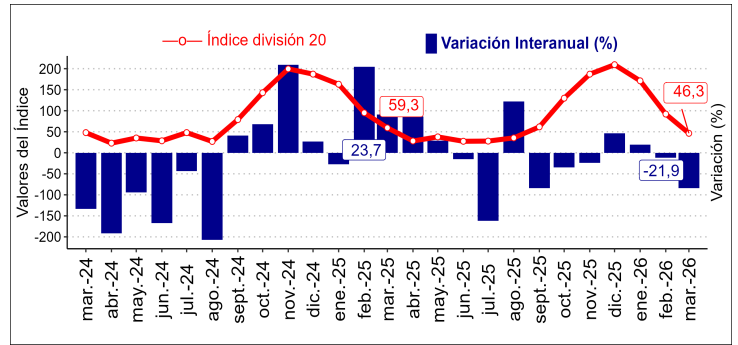
Las divisiones fusionadas 25-28-33 Fabricación, reparación e instalación de productos elaborados de metal, maquinaria y equipo, registró una variación interanual negativa de 6,3%, La clase incidente en el resultado negativo de la división fue Reparación de maquinaria (53,2%).

20 Fabricación de sustancias y productos químicos

La división 20 Fabricación de sustancias y productos químicos, disminuyó 21,9%, en doce meses, lo cual resulta explicado principalmente por el decrecimiento del grupo Fabricación de otros productos químicos (-24,0%).

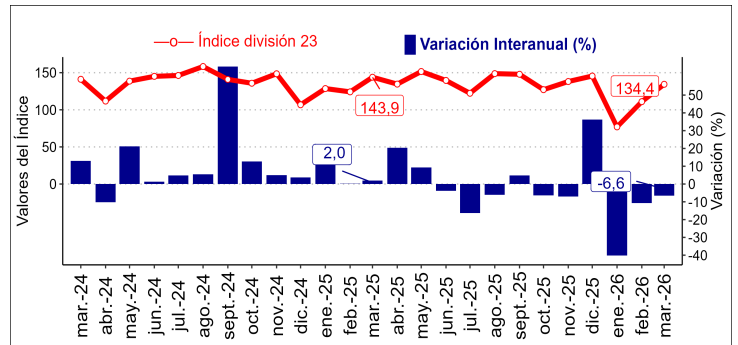
Fabricación de sustancias y productos químicos

marzo 2024 a marzo 2026



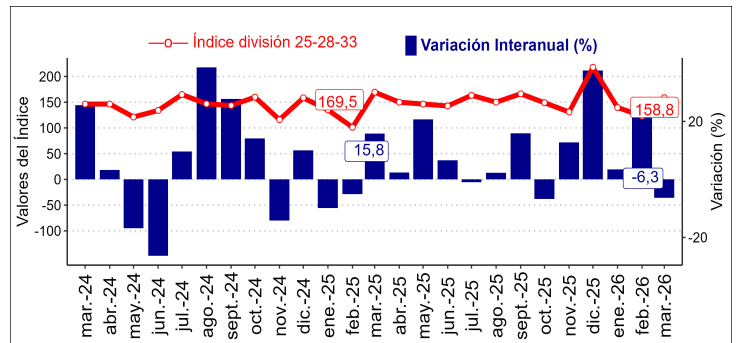
Fabricación de otros productos minerales no metálicos

marzo 2024 a marzo 2026



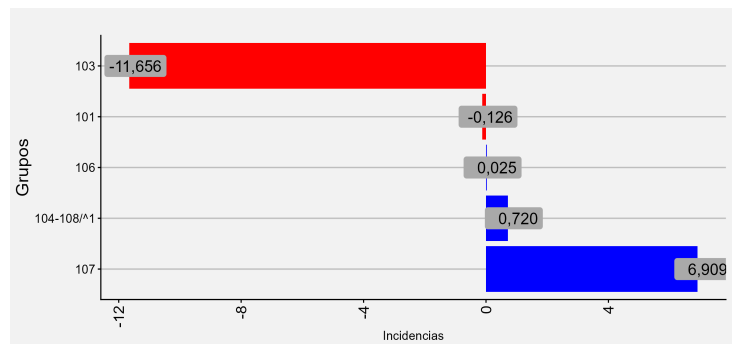
Fabricación, reparación e instalación de productos elaborados de metal, maquinaria y equipo

marzo 2024 a marzo 2026



Incidencias según grupos, división 10

marzo 2026



ANÁLISIS POR GRUPO EN LA DIVISIÓN

ELABORACIÓN DE PRODUCTOS ALIMENTICIOS

En la Región de O'Higgins, el sector alimenticio tiene una participación importante en la industria manufacturera y, por lo tanto, en el presente indicador de actividad económica regional. El desempeño de dicha actividad es incidente en los resultados coyunturales. En la región, la división 10 Elaboración de productos alimenticios registró un decrecimiento de 4,1%, presentando una incidencia negativa de 2,622 pp. en el total del índice.

Según incidencia, de los grupos que componen la división, las división que influyeron en el decrecimiento del índice, destacan Elaboración y conservación de frutas, legumbres y hortalizas (103) y Elaboración y conservación de carne (101), registrando variaciones negativas de 22,0% y 0,8%, respectivamente. Por otra parte, las divisiones que crecieron fueron Elaboración de productos de molinería, almidones y productos derivados del almidón (106), Elaboración de aceites y grasas de origen vegetal y animal- Elaboración de piensos preparados para animales (104 - 108/1) y Elaboración de otros productos alimenticios (107) registrando variaciones positivas de 1,7%, 50,7% y 25,0% respectivamente.

¹ Esto considera la agrupación de las divisiones.

Instituto Nacional de Estadísticas
 Ibieta 090, Barrio El Tenis, Rancagua, Chile
 Teléfono 232462677
 Correo electrónico: ine.rancagua@ine.cl -
www.regiones.ine.cl/ohiggins

