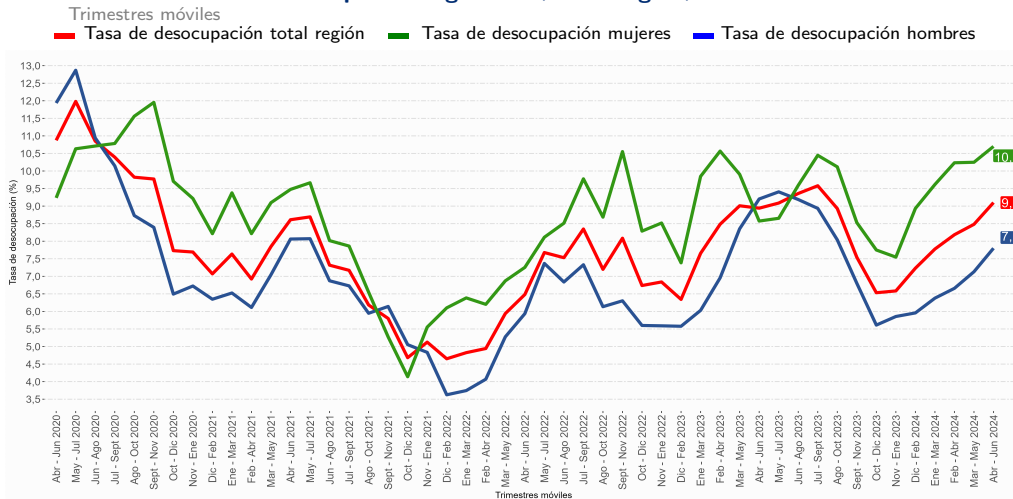


- En el trimestre móvil abril - junio 2024, la tasa de desocupación fue **9,1%**, expandiéndose **0,2*** puntos porcentuales (pp.) en doce meses.
- En el mismo lapso, la estimación del total de ocupados aumentó **4,9%**.
- El aumento de los ocupados estuvo incidido principalmente por los sectores enseñanza (**13,9%**), alojamiento y servicio de comidas^a (**24,6%**) y hogares como empleadores (**24,1%**).
- Por categoría ocupacional, los asalariados del sector privado (**4,1%**) y asalariados del sector público (**8,3%**), registraron los principales aumentos del período.
- La tasa de ocupación informal se situó en **33,2%**, variando negativamente **0,5** pp.

Evolución tasa de desocupación según sexo, total región,



TRIMESTRE MÓVIL

(abril - junio 2024)

Tasa de participación en la fuerza de trabajo	58,9%
Tasa de ocupación	53,6%
Tasa de desocupación	9,1%
Niveles (miles)	
Fuerza de trabajo	560.828
Ocupados	509.964
Ocupados informales	169.549
Desocupados	50.864
Inactivos	391.026
Variaciones a 12 meses	
Fuerza de trabajo	5,0%
Ocupados	4,9%
Ocupados informales	3,4%
Desocupados	6,6%
Inactivos	-4,0%
Tasas analíticas	
Tasa de desocupación con inciadores disponibles	9,5%
Tasa combinada de desocupación y tiempo parcial involuntario	17,6%
Tasa combinada de desocupación y fuerza de trabajo potencial	21,8%
Tasa de presión laboral	16,0%
Informalidad laboral	
Tasa de ocupación informal	33,2%
Tasa de ocupación en el sector informal	19,0%

Desocupación

La estimación de la tasa desocupación se situó en 9,1%, expandiéndose 0,2* pp. en doce meses, como consecuencia del aumento de 5,0% de la fuerza de trabajo y el crecimiento de 4,9% de las personas ocupadas. Por su parte, los desocupados presentaron un alza de 6,6%. Según sexo, la tasa de desocupación de hombres fue de 7,8%, cifra menor a la tasa desocupación de las mujeres que alcanzó 10,7%.

Ocupación

En doce meses, la estimación del total de ocupados aumentó 4,9%, siendo incididos principalmente por los hombres que aumentaron 4,4%. Por su parte, las mujeres registraron un aumento de 5,6%.

El aumento de los ocupados estuvo incidido principalmente por los sectores enseñanza (13,9%), alojamiento y servicio de comidas^a (24,6%) y hogares como empleadores (24,1%). Según categoría ocupacional, los asalariados del sector privado (4,1%) y asalariados del sector público (8,3%), fueron las categorías que incidieron mayormente en la expansión de los ocupados.

Participación Laboral

En doce meses, la tasa de participación se situó en 58,9%, presentando una variación positiva de 2,2 pp., mientras que la tasa de ocupación alcanzó 53,6%, creciendo 1,9 pp. en doce meses. En tanto, la población fuera de la fuerza de trabajo o inactiva disminuyó 4,0% en doce meses, incididos por los inactivos habituales (-5,9%).

TRIMESTRES MÓVILES (2023-2024)

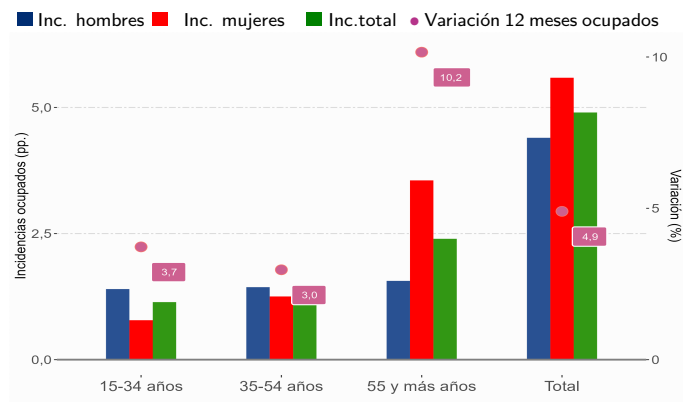
Tasa de Desocupación (%)	Abr - Jun	May - Jul	Jun - Ago	Jul - Sept	Ago - Oct	Sept - Nov	Oct - Dic	Nov - Ene	Dic - Feb	Ene - Mar	Feb - Abr	Mar - May	Abr - Jun
Región	8,9	9,1	9,4	9,6	8,9	7,5	6,5	6,6	7,2	7,8	8,2	8,5	9,1
Mujeres	8,6	8,7	9,6	10,4	10,1	8,5	7,7	7,5	8,9	9,6	10,2	10,2	10,7
Hombres	9,2	9,4	9,2	8,9	8,0	6,8	5,6	5,9	6,0	6,4	6,7	7,1	7,8

(1) A partir de la difusión de los resultados del trimestre móvil febrero-abril de 2022, la Encuesta Nacional de Empleo (ENE) publica una nota estadística que presenta las principales estimaciones, con sus respectivas desagregaciones, de acuerdo con los criterios de calidad estadística institucional, además de los códigos AAPOR, que presentan indicadores de rendimiento y calidad en el monitoreo del proceso de recolección de datos. Para más información visitar <https://www.ine.gov.cl/docs/default-source/ocupacion-y-desocupacion/cuadros-estadisticos/notas-estadisticas/2024/nota-estadistica-27.pdf>

(a) estimación poco fiable (coeficiente de variación mayor a 15% y menor o igual a 30%. En el caso de estimaciones de razón, si no cumple con el umbral de aceptación asociado a su error estándar)

(*) Cifra puede diferir en el total al considerar mayor número de decimales

Ocupados según incidencia y variación según sexo y tramo de edad, total región



Ocupados según tramo etario

Según tramo etario, la mayor influencia positiva en el aumento de los ocupados se consignó en el segmento de 55 y más años la cual subió 10,2%, seguido por el segmento de 35-54 años con un ascenso de 3,0% en doce meses.

En las mujeres ocupadas, el tramo de 55 y más años presentó la mayor incidencia positiva con una variación interanual de 19,5%, seguido por el segmento de 35-54 años con un ascenso de 2,6% en doce meses. Mientras que en los hombres ocupados, el tramo de 55 y más años evidenció la mayor incidencia positiva, creciendo 5,7%, seguido por el segmento de 35-54 años con un ascenso de 3,2% en doce meses.

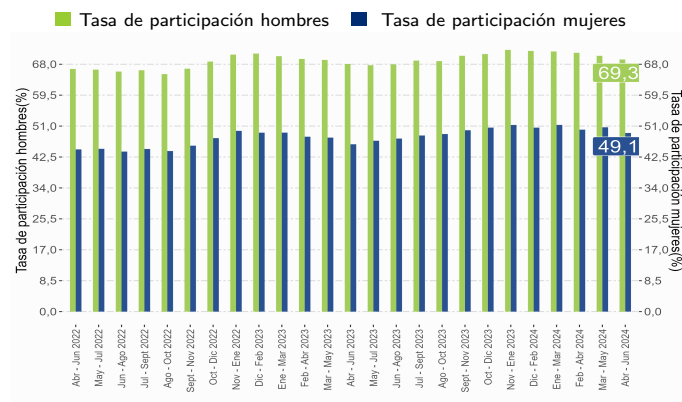
Tasa de desocupación por sexo

La tasa de desocupación de las mujeres en la región de Maule alcanzó 10,7%, aumentando en 2,1* pp. en doce meses, debido a el alza de las desocupadas (35,3%), el aumento en la fuerza de trabajo femenina (8,1%), y el ascenso de las ocupadas (5,6%).

A su vez, debido a la expansión de mujeres en la población en edad de trabajar (5.860 mujeres adicionales), la tasa de participación (49,1%) anotó una variación interanual de 3,1 pp. y la tasa de ocupación aumentó 1,8 pp. situándose en 43,9% en el período de referencia. Por otro lado, las mujeres que están fuera de la fuerza de trabajo o inactivas descendieron 4,7% en doce meses.

La tasa de desocupación de los hombres se situó en 7,8%, registrando una disminución en 1,4 pp. en doce meses, explicado por el alza en la fuerza de trabajo masculina (2,8%), en donde los

Evolución de la tasa de participación, según sexo, total región



hombres ocupados presentaron una variación de 4,4%, mientras que, los desocupados descendieron 12,6% en doce meses.

Debido al ascenso de los hombres en la población en edad de trabajar (4.799 hombres adicionales), la tasa de participación masculina (69,3%) anotó una variación interanual de 1,2 pp. y la tasa de ocupación para los hombres subió 2,1* pp. situándose en 63,9%. Por otro lado, los hombres que están fuera de la fuerza de trabajo o inactivos bajaron 2,8% en doce meses.

Tasa de presión laboral

Para el trimestre móvil, la tasa de presión laboral fue de 16,0%, disminuyendo 0,2 pp. al comparar con el mismo trimestre móvil del año anterior. En cuanto a los hombres ocupados, la tasa de presión laboral masculina fue de 15,2%, bajando 0,8 pp., mientras que, la tasa de presión laboral femenina fue de 17,1%, con un alza de 0,7* pp. en doce meses.

Grupo Ocupacional

El aumento en doce meses de las personas ocupadas (4,9%) se explicó principalmente, por el alza en el grupo ocupacional de trabajadores de los servicios y comercios (13,6%), seguido por el grupo de técnicos y profesionales de nivel medio (17,3%) y el grupo de agricultores, trabajadores agropecuarios, y pesqueros (20,7%). Según sexo, los técnicos y profesionales de nivel medio (48,2%) impulsaron el crecimiento en los hombres ocupados, mientras que, en las mujeres, las trabajadoras de los servicios y comercios (12,4%) impulsaron el ascenso en las mujeres ocupadas.

(*) Cifra puede diferir en el total al considerar mayor número de decimales

Actividad Económica

La expansión interanual de los ocupados (4,9%) fue incido principalmente por los sectores enseñanza, alojamiento y servicio de comidas^a y hogares como empleadores, las cuales tuvieron variaciones de 13,9%, 24,6% y 24,1%, respectivamente.

Por sexo, el aumento en la cantidad de mujeres ocupadas (5,6%), fue incida principalmente por los sectores enseñanza (19,2%) y hogares como empleadores (20,3%). En el caso del ascenso de la cantidad de hombres ocupados (4,4%), esto fue explicado principalmente por el sector comercio (6,8%).

Categoría Ocupacional

El aumento interanual de las personas ocupadas fue impulsada, principalmente, por los asalariados del sector privado (4,1%) y asalariados del sector público (8,3%) .

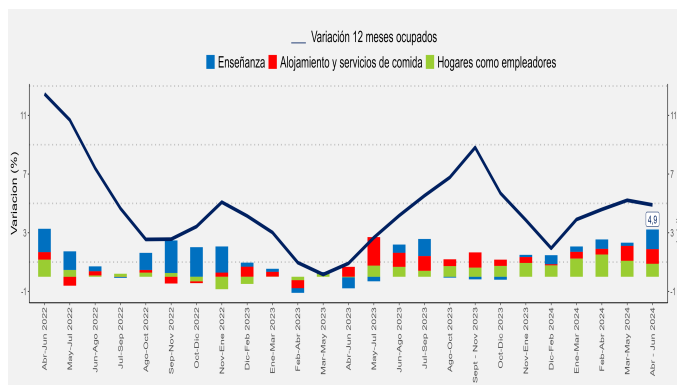
Según sexo, la principal incidencia positiva en los hombres ocupados se registró en asalariados del sector privado, con un aumento de 4,3%, mientras que, la variación en las mujeres ocupadas fue incida positivamente por la categoría de personal de servicio doméstico con un crecimiento de 27,9%.

Informalidad Laboral

En el trimestre abril - junio 2024, las personas ocupadas informales fueron 169.549 personas, aumentando 3,4% en doce meses equivalente a 5.552 personas adicionales. Dicha variación fue incida por la variación positiva de las mujeres (8,7%) y la variación negativa de los hombres (-0,5%).

Variación a 12 meses de ocupados e incidencias según rama de actividad económica, total región

Trimestres móviles



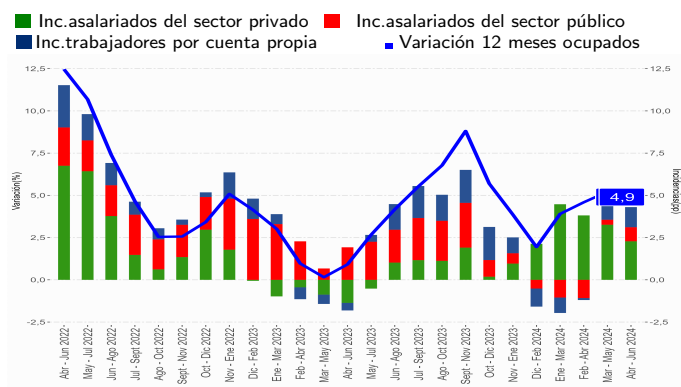
La tasa de ocupación informal fue 33,2%, disminuyendo en 0,5 puntos porcentuales (pp.) a doce meses. En tanto, para los hombres ocupados informales, la tasa de ocupación informal alcanzó un 31,9% con un decrecimiento de 1,5* pp. mientras que, en el caso de las mujeres ocupadas informales la tasa de informalidad fue de 35,1%, aumentando 1,0 pp. en doce meses.

TRIMESTRES MÓVILES (2023-2024)

Tasa de ocupación informal (%)	Abr - Jun	May - Jul	Jun - Ago	Jul - Sept	Ago - Oct	Sept - Nov	Oct - Dic	Nov - Ene	Dic - Feb	Ene - Mar	Feb - Abr	Mar - May	Abr - Jun
Región	33,7	34,9	33,4	32,5	32,4	33,4	34,1	33,8	34,2	35,1	34,4	33,2	33,2
Mujeres	34,1	35,3	33,4	32,2	32,8	33,7	34,4	34,6	35,3	36,3	35,4	34,8	35,1
Hombres	33,4	34,5	33,4	32,0	32,0	33,1	33,8	33,2	33,4	34,3	33,7	32,0	31,9

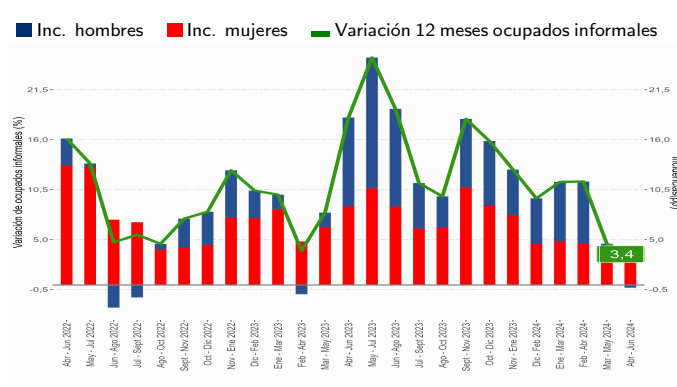
Variación a 12 meses de ocupados e incidencias según categoría ocupacional, total región

Trimestres móviles



Variación a 12 meses de ocupados informales e incidencias según sexo, total región

Trimestres móviles



(a) estimación poco fiable (coeficiente de variación mayor a 15% y menor o igual a 30%. En el caso de estimaciones de razón, si no cumple con el umbral de aceptación asociado a su error estándar)
 (*) Cifra puede diferir en el total al considerarse menor número de decimales

Horas efectivas

En doce meses, el volumen de trabajo, medido a través de número total de horas efectivas trabajadas por las personas ocupadas, se expandió 2,8%. En sentido contrario, el promedio de horas trabajadas descendió un 2,1%, llegando a 35,6 horas en el período de referencia. Según sexo el promedio de horas para los hombres fue 38,2 y para las mujeres 32,1 horas.

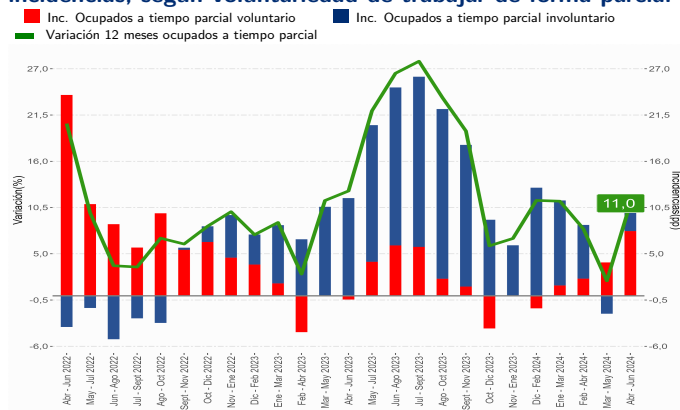
Horas habituales

El ascenso de las personas ocupadas fue incidido principalmente por quienes trabajaron con jornada de 31-44 horas, los cuales aumentaron 101,4%, seguido por los trabajadores con jornada de 1-30 horas, los cuales crecieron 11,0%, al comparar con el mismo trimestre móvil del año anterior.

Tiempo parcial voluntario e involuntario

Las personas ocupadas a tiempo parcial voluntario crecieron 13,5%. Por sexo, los hombres ocupados a tiempo parcial voluntario subieron 3,9%, mientras que, las mujeres ocupadas a tiempo parcial voluntario crecieron 20,5%, en doce meses. Los ocupados a tiempo parcial involuntario crecieron 8,6%. En el caso de los hombres ocupados a tiempo parcial involuntario, registraron un aumento interanual de 20,3%, mientras que, las mujeres ocupadas a tiempo parcial involuntario, subieron 0,6% en doce meses.

Variación a 12 meses de ocupados a tiempo parcial e incidencias, según voluntariedad de trabajar de forma parcial



SUBUTILIZACIÓN DE LA FUERZA DE TRABAJO

Tasa de desocupación con iniciadores disponibles (SU1)²

La tasa de desocupación con iniciadores disponibles se situó en 9,5% aumentando 0,2* pp. respecto a igual trimestre del año anterior. Según sexo, para los hombres el indicador se situó en 8,1% descendiendo 1,3 pp. y en las mujeres fue de 11,3% subiendo 2,3 pp.

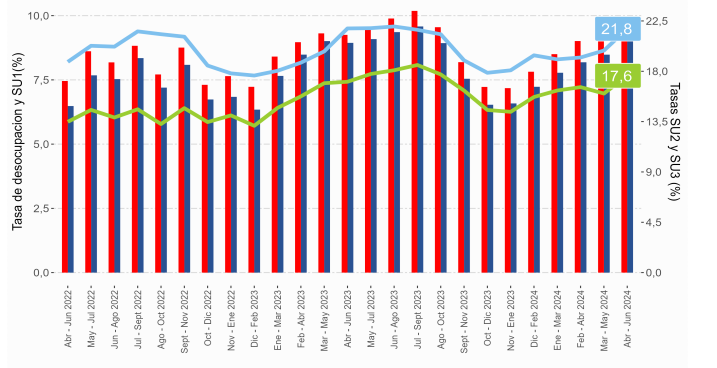
Tasa combinada de desocupación y tiempo parcial involuntario (SU2)³

La tasa combinada de desocupación y tiempo parcial involuntario fue de 17,6% creciendo en 0,5 pp. en doce meses. Este ascenso se debió al crecimiento de las personas ocupadas a tiempo parcial involuntario (8,6%), al igual que las personas desocupadas que experimentaron una variación positiva (6,6%).

Evolución de la tasa de desocupación y subutilización de la fuerza de trabajo, total región

Trimestres móviles

■ Tasa de desocupación ■ SU1 ■ SU2 ■ SU3



Según sexo, para los hombres el indicador SU2 se situó en 14,6% bajando 0,3* pp. y en las mujeres fue de 21,6% ascendiendo 1,6 pp.

Tasa combinada de desocupación y fuerza de trabajo potencial (SU3)⁴

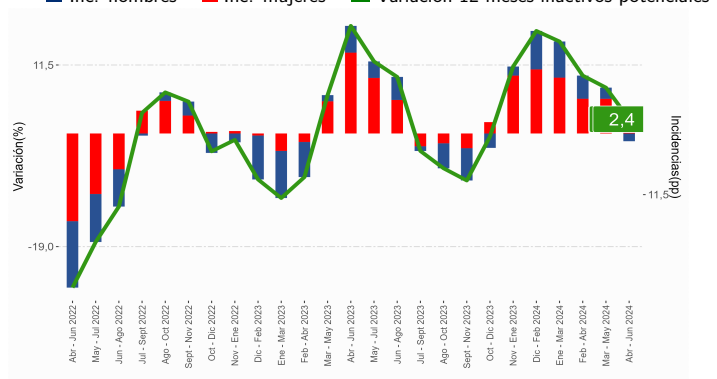
La fuerza de trabajo potencial, comúnmente conocida como inactivos potencialmente activos aumentó un 2,4% en doce meses, producto del aumento en mujeres (6,3%), mientras que, los hombres registraron una variación negativa de 3,0%.

La tasa combinada de desocupación y fuerza de trabajo potencial se estimó en 21,8% presentando nula variación en el periodo. Según sexo, para los hombres el indicador se situó en 17,1% bajando 1,7 pp. y en las mujeres fue de 27,3% ascendiendo 1,6** pp.

Variación a 12 meses de la fuerza de trabajo potencial e incidencias según sexo, total región

Trimestres móviles

■ Inc. hombres ■ Inc. mujeres ■ Variación 12 meses inactivos potenciales



(2) Indicador SU1 = (desocupados + iniciadores disponibles) / (fuerza de trabajo + iniciadores disponibles).
 (3) Indicador SU2 = (desocupados + iniciadores disponibles + tiempo parcial involuntario) / (fuerza de trabajo + iniciadores disponibles).
 (4) Indicador SU3 = (desocupados + iniciadores disponibles + fuerza de trabajo potencial) / (fuerza de trabajo + iniciadores disponibles + fuerza de trabajo potencial).
 (*) Cifra puede diferir en el total al considerar menor número de decimales

PROVINCIA DE TALCA

La tasa de desocupación de la provincia de Talca fue de 7,0%, por otra parte, la tasa de ocupación provincial se situó en 53,8%, mientras que, la tasa de participación laboral alcanzó 57,8% en el trimestre abril - junio 2024. La fuerza de trabajo en la provincia se compone por 218.398 personas en donde, el 93,0% de estas corresponden a personas ocupadas (203.151 personas), mientras que, 15.246 personas están desocupadas.

PROVINCIA DE LINARES

La tasa de desocupación de la provincia de Linares fue de 8,6%, por otra parte, la tasa de ocupación provincial se situó en 52,1%, mientras que, la tasa de participación laboral alcanzó 56,9% en el trimestre abril - junio 2024. La fuerza de trabajo en la provincia se compone por 146.794 personas en donde, el 91,4% de estas corresponden a personas ocupadas (134.181 personas), mientras que, 12.613 personas están desocupadas.

PROVINCIA DE CURICÓ

La tasa de desocupación de la provincia de Curicó fue de 12,3%, por otra parte, la tasa de ocupación provincial se situó en 55,4%, mientras que, la tasa de participación laboral alcanzó 63,2% en el trimestre abril - junio 2024. La fuerza de trabajo en la provincia se compone por 167.518 personas en donde, el 87,7% de estas corresponden a personas ocupadas (146.885 personas), mientras que, 20.633 personas están desocupadas.