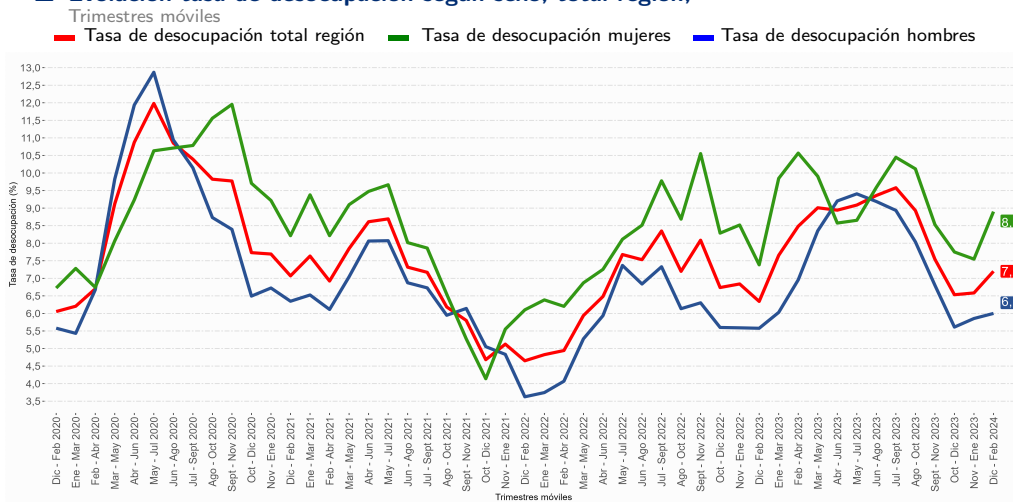


- En el trimestre móvil diciembre 2023 - febrero 2024, la tasa de desocupación fue **7,2%**, expandiéndose **0,9** puntos porcentuales (pp.) en doce meses.
- En el mismo lapso, la estimación del total de ocupados aumentó **1,9%**.
- El aumento de los ocupados estuvo incidido principalmente por los sectores transporte (**27,6%**), hogares como empleadores (**27,6%**) y enseñanza (**6,7%**).
- Por categoría ocupacional, los asalariados del sector privado (**3,6%**) y personal de servicio doméstico (**21,7%**), registraron los principales aumentos del período.
- La tasa de ocupación informal se situó en **34,2%**, variando positivamente **2,4** pp.

Evolución tasa de desocupación según sexo, total región,



TRIMESTRE MÓVIL

(diciembre 2023 - febrero 2024)

Tasa de participación en la fuerza de trabajo	60,8%
Tasa de ocupación	56,4%
Tasa de desocupación	7,2%
Niveles (miles)	
Fuerza de trabajo	576.636
Ocupados	534.939
Ocupados informales	182.847
Desocupados	41.697
Inactivos	371.627
Variaciones a 12 meses	
Fuerza de trabajo	2,9%
Ocupados	1,9%
Ocupados informales	9,5%
Desocupados	17,3%
Inactivos	-1,5%
Tasas analíticas	
Tasa de desocupación con inciadores disponibles	7,8%
Tasa combinada de desocupación y tiempo parcial involuntario	15,7%
Tasa combinada de desocupación y fuerza de trabajo potencial	19,4%
Tasa de presión laboral	14,7%
Informalidad laboral	
Tasa de ocupación informal	34,2%
Tasa de ocupación en el sector informal	18,3%

Desocupación

La estimación de la tasa desocupación se situó en 7,2%, expandiéndose 0,9 pp. en doce meses, como consecuencia del aumento de 2,9% de la fuerza de trabajo y el crecimiento de 1,9% de las personas ocupadas. Por su parte, los desocupados presentaron un alza de 17,3%. Según sexo, la tasa de desocupación de hombres fue de 6,0%, cifra menor a la tasa desocupación de las mujeres que alcanzó 8,9%.

Ocupación

En doce meses, la estimación del total de ocupados aumentó 1,9%, siendo incididos principalmente por los hombres que aumentaron 1,7%. Por su parte, las mujeres registraron un aumento de 2,3%.

El aumento de los ocupados estuvo incidido principalmente por los sectores transporte (27,6%), hogares como empleadores (27,6%) y enseñanza (6,7%). Según categoría ocupacional, los asalariados del sector privado (3,6%) y personal de servicio doméstico (21,7%), fueron las categorías que incidieron mayormente en la expansión de los ocupados.

Participación Laboral

En doce meses, la tasa de participación se situó en 60,8%, presentando una variación positiva de 1,1 pp., mientras que la tasa de ocupación alcanzó 56,4%, creciendo 0,4* pp. en doce meses. En tanto, la población fuera de la fuerza de trabajo o inactiva disminuyó 1,5% en doce meses, incididos por los inactivos habituales (-5,8%).

TRIMESTRES MÓVILES (2023-2024)

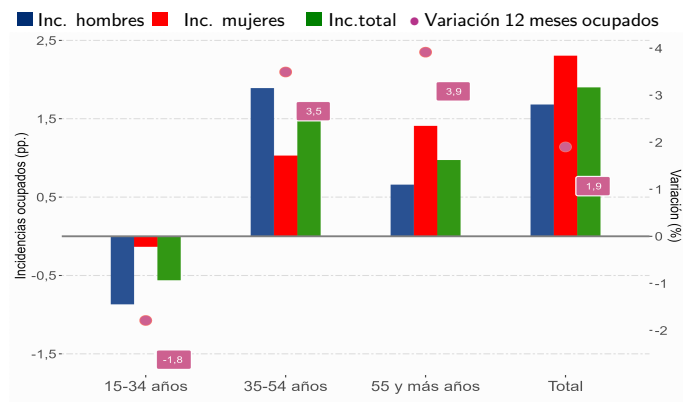
Tasa de Desocupación (%)	Dic - Feb	Ene - Mar	Feb - Abr	Mar - May	Abr - Jun	May - Jul	Jun - Ago	Jul - Sept	Ago - Oct	Sept - Nov	Oct - Dic	Nov - Ene	Dic - Feb
Región	6,3	7,7	8,5	9,0	8,9	9,1	9,4	9,6	8,9	7,5	6,5	6,6	7,2
Mujeres	7,4	9,8	10,6	9,9	8,6	8,7	9,6	10,4	10,1	8,5	7,7	7,5	8,9
Hombres	5,6	6,0	7,0	8,4	9,2	9,4	9,2	8,9	8,0	6,8	5,6	5,9	6,0

(1) A partir de la difusión de los resultados del trimestre móvil febrero-abril de 2022, la Encuesta Nacional de Empleo (ENE) publica una nota estadística que presenta las principales estimaciones, con sus respectivas desagregaciones, de acuerdo con los criterios de calidad estadística institucional, además de los códigos AAPOR, que presentan indicadores de rendimiento y calidad en el monitoreo del proceso de recolección de datos. Para más información visitar <https://www.ine.gov.cl/docs/default-source/ocupacion-y-desocupacion/cuadros-estadisticos/notas-estadisticas/2023/nota-estadistica-n20.pdf>

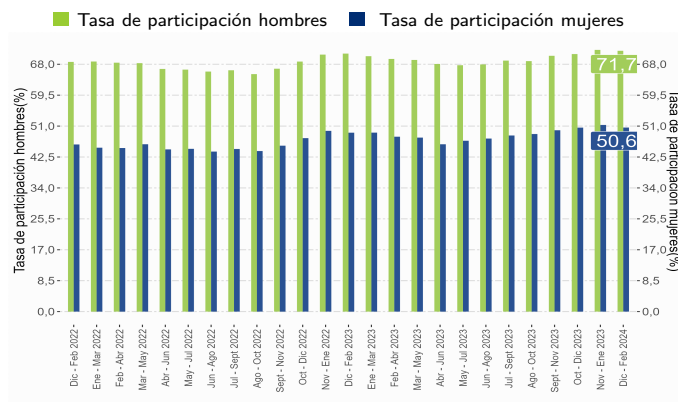
(a) estimación poco fiable (coeficiente de variación mayor a 15% y menor o igual a 30%. En el caso de estimaciones de razón, si no cumple con el umbral de aceptación asociado a su error estándar)

(*) Cifra puede diferir en el total al considerar mayor número de decimales

Ocupados según incidencia y variación según sexo y tramo de edad, total región



Evolución de la tasa de participación, según sexo, total región



Ocupados según tramo etario

Según tramo etario, la mayor influencia positiva en el aumento de los ocupados se consignó en el segmento de 35-54 años la cual subió 3,5%, seguido por el segmento de 55 y más años con un ascenso de 3,9% en doce meses.

En las mujeres ocupadas, el tramo de 55 y más años presentó la mayor incidencia positiva con una variación interanual de 6,9%, seguido por el segmento de 35-54 años con un ascenso de 2,3% en doce meses. Mientras que en los hombres ocupados, el tramo de 35-54 años evidenció la mayor incidencia positiva, creciendo 4,5%, seguido por el segmento de 55 y más años con un ascenso de 2,4% en doce meses.

Tasa de desocupación por sexo

La tasa de desocupación de las mujeres en la región de Maule alcanzó 8,9%, aumentando en 1,5 pp. en doce meses, debido a el alza de las desocupadas (25,9%), el aumento en la fuerza de trabajo femenina (4,0%), y el ascenso de las ocupadas (2,3%).

A su vez, debido a la expansión de mujeres en la población en edad de trabajar (5.755 mujeres adicionales), la tasa de participación (50,6%) anotó una variación interanual de 1,4 pp. y la tasa de ocupación aumentó 0,5 pp. situándose en 46,1% en el período de referencia. Por otro lado, las mujeres que están fuera de la fuerza de trabajo o inactivas descendieron 1,6% en doce meses.

La tasa de desocupación de los hombres se situó en 6,0%, registrando un aumento en 0,4 pp. en doce meses, explicado por

el alza en la fuerza de trabajo masculina (2,1%), en donde los hombres ocupados presentaron una variación de 1,7%, mientras que, los desocupados, ascendieron 9,1% en doce meses.

Debido al ascenso de los hombres en la población en edad de trabajar (4.772 hombres adicionales), la tasa de participación masculina (71,7%) anotó una variación interanual de 0,8* pp. y la tasa de ocupación para los hombres subió 0,4 pp. situándose en 67,4%. Por otro lado, los hombres que están fuera de la fuerza de trabajo o inactivos bajaron 1,5% en doce meses.

Tasa de presión laboral

Para el trimestre móvil, la tasa de presión laboral fue de 14,7%, aumentando 2,5 pp. respecto al mismo mes del año anterior. En cuanto a los hombres ocupados, la tasa de presión laboral masculina fue de 14,0%, subiendo 2,2 pp., mientras que, la tasa de presión laboral femenina fue de 15,6%, con un alza de 2,8 pp. en doce meses.

Grupo Ocupacional

El aumento en doce meses de las personas ocupadas (1,9%) se explicó, por el alza en el grupo ocupacional de operadores de máquinas y ensambladores (18,1%), seguido por el grupo de artesanos y operarios de oficios (4,8%) y el grupo de agricultores, trabajadores agropecuarios, y pesqueros (9,3%). Según sexo, los operadores de máquinas y ensambladores (17,9%) impulsaron el crecimiento en los hombres ocupados, mientras que, en las mujeres, las profesionales, científicos e intelectuales (12,3%) impulsaron el ascenso en las mujeres ocupadas.

(*) Cifra puede diferir en el total al considerar mayor número de decimales

Actividad Económica

La expansión interanual de los ocupados (1,9%) fue incido principalmente por los sectores transporte, hogares como empleadores y enseñanza, las cuales tuvieron variaciones de 27,6%, 27,6% y 6,7%, respectivamente.

Por sexo, el aumento en la cantidad de mujeres ocupadas (2,3%), fue incida principalmente por los sectores enseñanza (13,5%) y hogares como empleadores (36,1%). En el caso del ascenso de la cantidad de hombres ocupados (1,7%), esto fue explicado principalmente el sector comercio (11,4%) y transporte (26,4%).

Categoría Ocupacional

El aumento interanual de las personas ocupadas fue impulsada, principalmente, por los asalariados del sector privado (3,6%) y personal de servicio doméstico (21,7%) .

Según sexo, la principal incidencia positiva en los hombres ocupados se registró en asalariados del sector privado, con un aumento de 3,8%, mientras que, la variación en las mujeres ocupadas fue incida positivamente por la categoría de asalariadas del sector privado con un crecimiento de 3,3%.

Informalidad Laboral

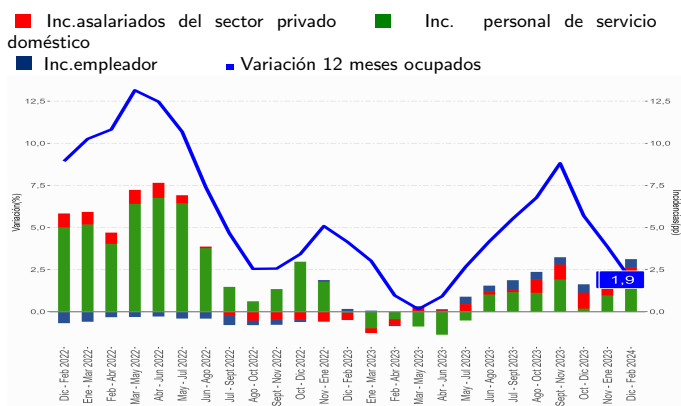
En el trimestre diciembre 2023 - febrero 2024, las personas ocupadas informales fueron 182.847 personas, aumentando 9,5% en doce meses equivalente a 15.925 personas adicionales. Dicha variación fue incida por la variación positiva de los hombres (8,9%) y la variación positiva de las mujeres (10,4%).

TRIMESTRES MÓVILES (2023-2024)

Tasa de ocupación informal (%)	Dic - Feb	Ene - Mar	Feb - Abr	Mar - May	Abr - Jun	May - Jul	Jun - Ago	Jul - Sept	Ago - Oct	Sept - Nov	Oct - Dic	Nov - Ene	Dic - Feb
Región	31,8	32,8	32,3	33,4	33,7	34,9	33,4	32,5	32,4	33,4	34,1	33,8	34,2
Mujeres	32,7	34,6	33,9	35,3	34,1	35,3	33,4	33,2	32,8	33,7	34,4	34,6	35,3
Hombres	31,2	31,5	31,2	32,1	33,4	34,5	33,4	32,0	32,0	33,1	33,8	33,2	33,4

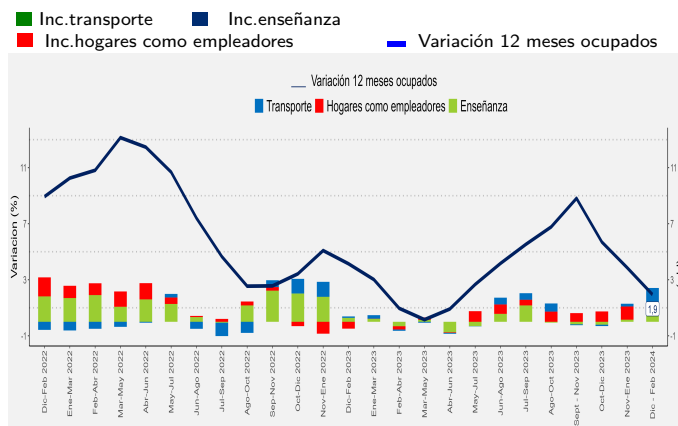
Variación a 12 meses de ocupados e incidencias según categoría ocupacional, total región

Trimestres móviles



Variación a 12 meses de ocupados e incidencias según rama de actividad económica, total región

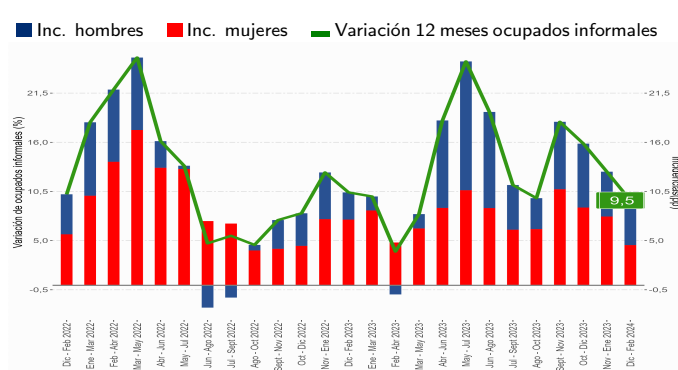
Trimestres móviles



La tasa de ocupación informal fue 34,2%, aumentando en 2,4 puntos porcentuales (pp.) a doce meses. En tanto, para los hombres ocupados informales, la tasa de ocupación informal alcanzó un 33,4% con un crecimiento de 2,2 pp. mientras que, en el caso de las mujeres ocupadas informales la tasa de informalidad fue de 35,3%, aumentando 2,6 pp. en doce meses.

Variación a 12 meses de ocupados informales e incidencias según sexo, total región

Trimestres móviles



Horas efectivas

En doce meses, el volumen de trabajo, medido a través de número total de horas efectivas trabajadas por las personas ocupadas, decreció 1,0%. En el mismo sentido, el promedio de horas trabajadas descendió un 3,1%, llegando a 35,1 horas en el período de referencia. Según sexo el promedio de horas para los hombres fue 39,0 y para las mujeres 29,7 horas.

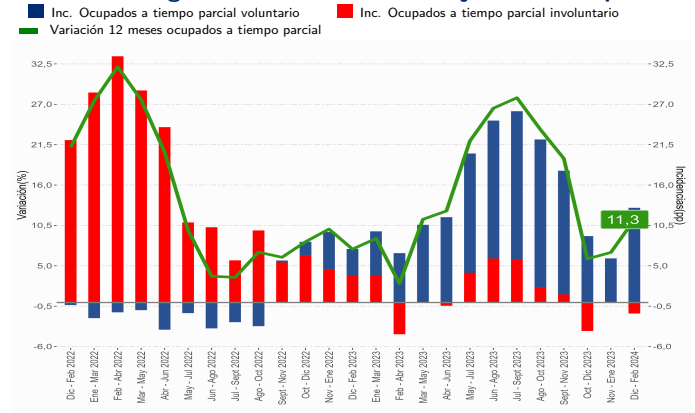
Horas habituales

El ascenso de las personas ocupadas fue incidido principalmente por quienes trabajaron con jornada de 1-30 horas, los cuales aumentaron 11,3%, seguido por los trabajadores con jornada de 45 horas, los cuales crecieron 1,1%, al comparar con el mismo trimestre móvil del año anterior.

Tiempo parcial voluntario e involuntario

Las personas ocupadas a tiempo parcial voluntario decrecieron 2,3%. Por sexo, los hombres ocupados a tiempo parcial voluntario bajaron 15,1%, mientras que, las mujeres ocupadas a tiempo parcial voluntario crecieron 6,9%, en doce meses. Los ocupados a tiempo parcial involuntario crecieron 37,2%. En el caso de los hombres ocupados a tiempo parcial involuntario, registraron un aumento interanual de 43,3%, mientras que, las mujeres ocupadas a tiempo parcial involuntario, subieron 31,6% en doce meses.

Variación a 12 meses de ocupados a tiempo parcial e incidencias, según voluntariedad de trabajar de forma parcial



SUBUTILIZACIÓN DE LA FUERZA DE TRABAJO

Tasa de desocupación con iniciadores disponibles (SU1)²

La tasa de desocupación con iniciadores disponibles se situó en 7,8% aumentando 0,6 pp. respecto a igual trimestre del año anterior. Según sexo, para los hombres el indicador se situó en 6,7% ascendiendo 0,2 pp. y en las mujeres fue de 9,3% subiendo 1,0* pp.

Tasa combinada de desocupación y tiempo parcial involuntario (SU2)³

La tasa combinada de desocupación y tiempo parcial involuntario fue de 15,7% creciendo en 2,6 pp. en doce meses. Este ascenso se debió al crecimiento de las personas ocupadas a tiempo parcial involuntario (37,2%), al igual que las personas desocupadas que experimentaron una variación positiva (17,3%).

Según sexo, para los hombres el indicador SU2 se situó en 13,5% subiendo 2,2 pp. y en las mujeres fue de 18,7% ascendiendo 3,1 pp.

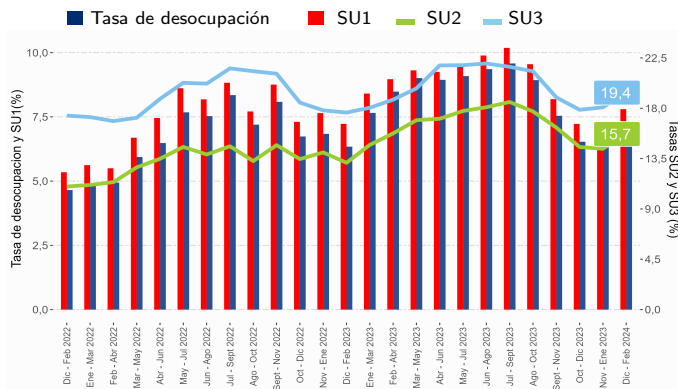
Tasa combinada de desocupación y fuerza de trabajo potencial (SU3)⁴

La fuerza de trabajo potencial, comúnmente conocida como inactivos potencialmente activos aumentó un 17,2% en doce meses, producto del aumento en mujeres (18,0%), mientras que, los hombres registraron una variación positiva de 16,0%.

La tasa combinada de desocupación y fuerza de trabajo potencial se estimó en 19,4% creciendo 1,8 pp. Según sexo, para los hombres el indicador se situó en 15,2% subiendo 1,1 pp. y en las mujeres fue de 24,6% ascendiendo 2,5 pp.

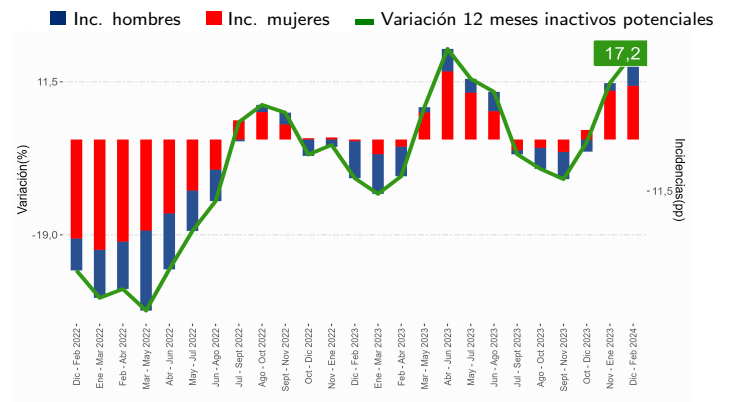
Evolución de la tasa de desocupación y subutilización de la fuerza de trabajo, total región

Trimestres móviles



Variación a 12 meses de la fuerza de trabajo potencial e incidencia según sexo, total región

Trimestres móviles



(2) Indicador SU1 = (desocupados + iniciadores disponibles) / (fuerza de trabajo + iniciadores disponibles).

(3) Indicador SU2 = (desocupados + iniciadores disponibles + tiempo parcial involuntario) / (fuerza de trabajo + iniciadores disponibles).

(4) Indicador SU3 = (desocupados + iniciadores disponibles + fuerza de trabajo potencial) / (fuerza de trabajo + iniciadores disponibles + fuerza de trabajo potencial).

PROVINCIA DE TALCA

La tasa de desocupación de la provincia de Talca fue de 7,2%, por otra parte, la tasa de ocupación provincial se situó en 53,4%, mientras que, la tasa de participación laboral alcanzó 57,5% en el trimestre diciembre 2023 - febrero 2024. La fuerza de trabajo en la provincia se compone por 216.597 personas en donde, el 92,8% de estas corresponden a personas ocupadas (201.080 personas), mientras que, 15.517 personas están desocupadas.

PROVINCIA DE LINARES

La tasa de desocupación de la provincia de Linares fue de 7,2%, por otra parte, la tasa de ocupación provincial se situó en 57,5%, mientras que, la tasa de participación laboral alcanzó 62,0% en el trimestre diciembre 2023 - febrero 2024. La fuerza de trabajo en la provincia se compone por 159.255 personas en donde, el 92,8% de estas corresponden a personas ocupadas (147.767 personas), mientras que, 11.488 personas están desocupadas.

PROVINCIA DE CURICÓ

La tasa de desocupación de la provincia de Curicó fue de 7,3%, por otra parte, la tasa de ocupación provincial se situó en 60,2%, mientras que, la tasa de participación laboral alcanzó 65,0% en el trimestre diciembre 2023 - febrero 2024. La fuerza de trabajo en la provincia se compone por 171.449 personas en donde, el 92,7% de estas corresponden a personas ocupadas (158.919 personas), mientras que, 12.529 personas están desocupadas.