

- En marzo de 2024 las exportaciones de la región alcanzaron MMUS\$ 188,8, presentando una variación negativa de 0,4%.
- En la región del Maule el Índice de Ventas de Supermercados (ISUP) a precios constantes, se expandió en 3,7% en doce meses.
- La Generación de Energía Eléctrica en marzo aumentó 62,9% en doce meses y presentó una baja de 12,9%, comparado con el mes inmediatamente anterior.
- La Distribución de Energía Eléctrica en marzo 2024, mostró una baja de 1,0% respecto a igual mes del año anterior y registró un decrecimiento de 6,0%, respecto a febrero de 2024.
- Durante marzo de 2024, se registraron 32.242 Pernoctaciones en los establecimientos de alojamiento de la región, disminuyendo 25,5% en doce meses.
- La producción de carne en vara de bovino en la región del Maule, descendió 14,3% respecto a marzo de 2023.

SECTORES ECONÓMICOS

Marzo de 2024

Variación 12 meses (%)

Exportaciones de la región decrecieron 0,4%

ISUP a precios constantes aumentó 3,7%

Generación eléctrica ascendió 62,9%

Distribución eléctrica disminuyó 1,0%

Las pernoctaciones disminuyeron 25,5%

La producción de carne en vara de bovino decreció 14,3%

PRINCIPALES RESULTADOS

Exportaciones

En marzo 2024 las exportaciones de la región alcanzaron MMUS\$ 188,8, presentando una variación negativa de 0,4%.

Industria presentó una disminución anual de 3,7% durante el mes referencia. A su vez, el sector Silvoagropecuario presentó un alza de 9,7%.

Los principales países o territorios de destino de las exportaciones regionales fueron Estados Unidos, China y Brasil, con participaciones de 19,6%, 16,0% y 6,2% respectivamente.

ISUP

En marzo de 2024, el Índice de Ventas de Supermercados (ISUP) a precios constantes en la región, se expandió en 3,7% en doce meses.

Respecto a febrero de 2024, el ISUP a precios constantes, mostró un aumento de 6,8%.

Electricidad

En marzo de 2024 la generación de energía eléctrica regional aumentó 62,9% respecto al mismo mes de 2023, adicionalmente presentó una variación mensual de -12,9%.

La Distribución de Energía Eléctrica en marzo de 2024, mostró una baja de 1,0% respecto a igual mes del año anterior y registró un decrecimiento de 6,0%, respecto a febrero de 2024.

EMAT

Durante marzo de 2024, se registraron 32.242 Pernoctaciones en los establecimientos de alojamiento de la región, disminuyendo 25,5% en doce meses.

La tasa de ocupación en habitaciones a nivel regional fue de 15,7%, disminuyendo 6,45 pp con respecto a marzo de 2023.

Ferías y Mataderos

En marzo de 2024, la producción de carne en vara de bovino en la Región del Maule, descendió 14,3% en doce meses.

El ganado bovino beneficiado en la Región del Maule, disminuyó 17,5% en doce meses.

El ganado bovino rematado en ferias, durante el período de referencia, decreció en 5,6% respecto a marzo de 2023.

EXPORTACIONES

Sector Económico

El sector con mayor participación resultó ser Industria que registró un intercambio de MMUS\$ 137,4, lo que se tradujo en una variación negativa de 3,7%, respecto a marzo de 2023. La actividad Fabricación de Celulosa, Papel y Cartón fue la de mayor peso durante el período de referencia (27,7% del total exportado).

Por otro lado, el segundo sector resultó ser Silvoagropecuario el que realizó intercambios al exterior por un total de MMUS\$ 51,4, registrando una variación positiva de 9,7% con respecto a marzo de 2023. Fruticultura resultó ser la actividad dentro del sector con mayor peso durante el período (24,6% del total exportado en el mes de referencia).

Por continente y país

Durante marzo de 2024 el principal destino de las exportaciones regionales fue el continente Americano con un total de MMUS\$ 98,0, lo que equivale a una participación

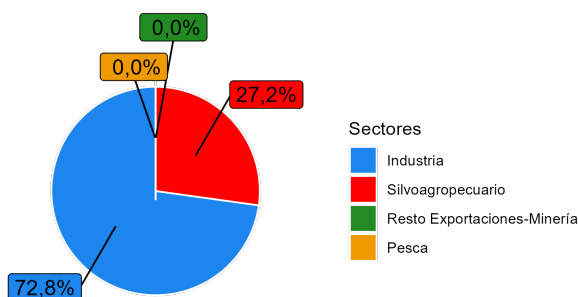
de 51,9% del total exportado. Los envíos regionales al continente Americano experimentaron una reducción de 14,2% en un año (MMUS\$ 16,3).

El principal socio comercial de la región del Maule durante marzo de 2024 fue Estados Unidos, el que concentró un total de envíos por MMUS\$ 37,0, lo que equivale al 19,6% de las exportaciones de la región.

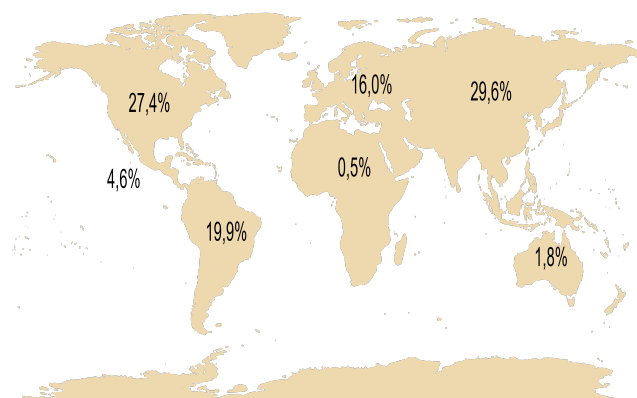
El segundo socio comercial resultó ser China, país que concentró el 16,0% de las exportaciones durante marzo de 2024 (MMUS\$ 30,2).

El tercer receptor de exportaciones de la región del Maule fue Brasil el que recibió el 6,2% de las exportaciones regionales (MMUS\$ 11,8).

■ Participación por sector, marzo 2024.



■ Exportaciones según subcontinente en porcentaje, marzo/** 2024.



/** Otros=Rancho de Naves, Territorio Británico, Holandés y Francés en América. La participación fue de 0,1%.

La sumatoria puede diferir del 100% debido al número de decimales utilizados.

VALOR DE LAS EXPORTACIONES SEGÚN SECTOR Y ACTIVIDAD ECONÓMICA

Sector	Actividad Económica	MMUS\$ Mar-23	MMUS\$ Mar-24	Var. MMUS\$	Var. Interanual (%)	Participación
Total		189,5	188,8	-0,7	-0,4	100,0%
Silvoagropecuario		46,9	51,4	4,5	9,7	27,2%
	Fruticultura	38,7	46,4	7,8	20,0	24,6%
	Agricultura	6,5	4,2	-2,2	-34,6	2,3%
	Extracción de Madera	1,3	0,5	-0,8	-63,4	0,3%
	Resto de Silvoagropecuarios	0,4	0,3	-0,1	-30,3	0,1%
Pesca		0,0	0,0	0,0	-	0,0%
	Pesca Extractiva	0,0	0,0	0,0	-	0,0%
Industria		142,6	137,4	-5,2	-3,7	72,8%
	Fabricación de Celulosa, Papel y Cartón	61,7	52,2	-9,5	-15,5	27,7%
	Alimentos	43,2	43,7	0,5	1,0	23,1%
	Bebidas, Líquidos y Alcoholes	32,9	26,2	-6,7	-20,4	13,9%
	Forestales	2,8	13,4	10,7	384,7	7,1%
	Resto de Industrias	1,9	1,9	-0,1	-4,0	1,0%
Resto Exportaciones- Minería¹		0,0	0,0	0,0	-	0,0%

(1) Se agrupan sectores para resguardar secreto estadístico.

En marzo de 2024, el ISUP regional a precios constantes, registro una variación positiva de 3,7%, respecto a igual mes del año anterior.

En el mes de análisis, se registró un efecto calendario positivo en las ventas de supermercados en relación a marzo de 2023, ya que registró un miércoles y jueves menos un domingo y dos feriados adicionales versus un viernes menos.

Respecto a febrero de 2024, el ISUP a precios constantes, mostró un aumento de 6,8%.

El ISUP a precios corrientes en marzo de 2024, registró una expansión de 6,8% respecto a igual mes de 2023, mientras que al comparar con febrero de 2024 se consignó un aumento de 6,1%.

Análisis región v/s país

En marzo de 2024, el ISUP a precios constantes de la región del Maule, se expandió en 3,7% en doce meses, situándose en 1,7 pp., bajo la variación nacional, que presentó un crecimiento de 5,4% en el período de referencia.

Considerando la variación mensual, el ISUP nacional a precios constantes, consignó un crecimiento de 11,6%.

Ventas a precios corrientes por superficies

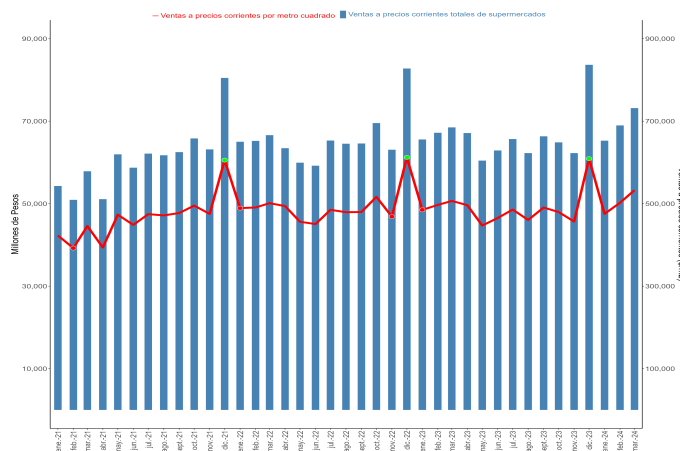
Las ventas a precios corrientes de todos los supermercados existentes en la región alcanzaron los \$73.165 millones de

pesos en marzo de 2024, lo que significó un alza de 6,8% en doce meses.

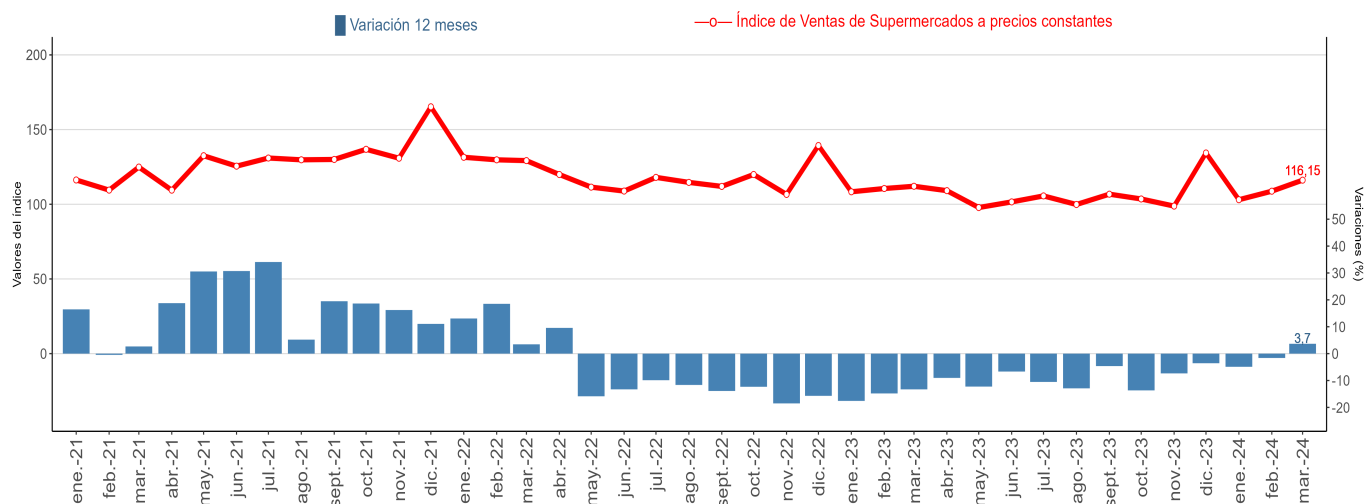
Para el mes de análisis la región del Maule registró un total de 80 establecimientos, lo que equivale a dos establecimientos más que en marzo de 2023.

Las ventas a precios por superficie en metros cuadrados durante marzo de 2024, alcanzaron 532.726 \$/m², registrando una variación positiva de 5,2% en doce meses.

■ Evolución de las ventas a precios corrientes en metros cuadrados (m2) a nivel regional, marzo 2024.



■ Evolución del Índice de Ventas de Supermercados a precios corrientes base promedio año 2018=100.



Nota: Cifras provisionales (años 2021-2024)

Generación de Energía Eléctrica

En marzo de 2024, en la Región del Maule se generaron 561.737 MWh, aumentando 62,9% en doce meses, lo que significó un alza de 217.003 MWh.

Con relación a febrero 2024, la generación eléctrica en la región presentó una disminución de 12,9%, equivalente a 83.370 MWh menos. En cuanto a la variación acumulada a marzo de 2024 esta fue de 90,0%.

La generación de energía hidráulica, registró durante el período una participación de 83,3%, pasando de 247.707 MWh a 467.740 MWh en doce meses, lo que representó un aumento de un 88,8%, equivalente a 220.033 MWh. Respecto al mes anterior, esta fuente de energía disminuyó 14,7%, lo que se tradujo en 80.750 MWh menos.

La generación de energía solar alcanzó 73.596 MWh, lo que se tradujo en un alza interanual de 25,2%, representando el 13,1% de lo generado en la región, la variación mensual, anotó una disminución de 4,3% traducido en 3.324 MWh menos.

La generación de energía térmica alcanzó 20.401 MWh, abarcando un 3,6% del total de la generación eléctrica regional, registrando una disminución del 46,7% respecto al mismo período del año anterior.

Distribución de Energía Eléctrica

En marzo de 2024, la distribución total de energía eléctrica en la región del Maule fue de 289.433 MWh, cifra 1,0% menor a la registrada en igual mes del año anterior equivalente a 2.837 MWh menos de consumo. Por otra parte la variación mensual registró una baja de 6,0%, lo que equivale a 18.492 MWh menos. Por otra parte, la variación acumulada al tercer mes de 2024 fue de 6,1%.

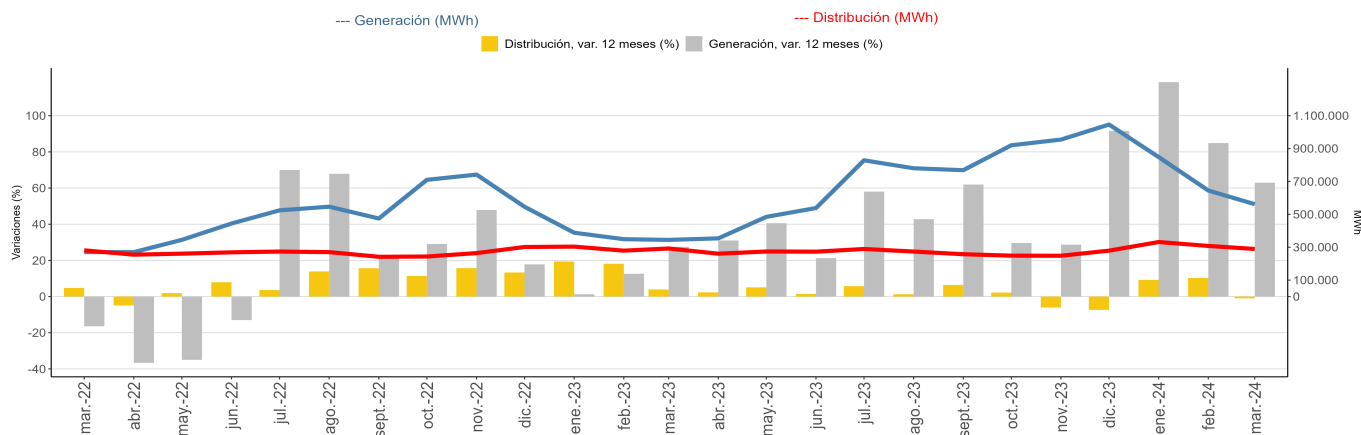
Mayor participación²

Los dos destinos de mayor participación fueron los sectores Industrial y Otros, aportando en conjunto el 74,3% del total distribuido en la región.

El sector Industrial alcanzó 117.854 MWh, con una variación positiva de 3,9% en comparación a igual período de 2023, equivalente a 4.447 MWh más. Con respecto a febrero de 2024 se registró un incremento de 8,4% aumentando en 9.172 MWh. Por su parte la variación acumulada a marzo de 2024 fue de 7,9%.

El sector Otros registró una disminución interanual de 7,1%, pasando de 104.550 MWh a 97.159 MWh en un año. En cuanto a la variación mensual esta fue de -15,3% disminuyendo en 17.489 MWh. En cuanto a la variación acumulada a marzo de 2024 esta fue de 4,2%.

Región del Maule Generación y Distribución de Energía Eléctrica marzo 2022 - marzo 2024.



Generación y distribución de energía eléctrica, marzo 2023 - marzo 2024

Región Maule	Mar-23	Abr-23	May-23	Jun-23	Jul-23	Ago-23	Sep-23	Oct-23	Nov-23	Dic-23	Ene-24	Feb-24	Mar-24
Generación (MWh)	344.734	354.014	484.732	538.534	828.753	780.359	768.699	920.185	954.802	1.046.310	848.490	645.107	561.737
Var. 12 meses (%)	27,5	31,0	40,6	21,2	58,0	42,8	61,9	29,6	28,7	91,6	118,6	84,9	62,9
Var. acumulada (%)	12,3	16,4	21,7	21,6	29,1	31,5	35,5	34,6	33,7	39,4	118,6	102,6	90,0
Distribución (MWh)	292.270	260.691	274.134	273.036	289.380	273.770	257.526	248.849	248.239	279.206	331.654	307.925	289.433
Var. 12 meses (%)	3,9	2,3	5,1	1,5	5,7	1,3	6,5	2,2	-6,1	-7,4	9,2	10,3	-1,0
Var. acumulada (%)	13,4	10,6	9,5	8,1	7,8	6,9	6,9	6,4	5,3	4,1	9,2	9,7	6,1

(2) Se consideran los dos destinos con mayor participación en la Distribución de Energía Eléctrica.

ENCUESTA MENSUAL DE ALOJAMIENTO TURÍSTICO (EMAT)

Pernoctaciones

Durante el mes de marzo de 2024, se registró en la Región del Maule un total de 32.242 pernoctaciones de pasajeros en los establecimientos de alojamiento turístico, lo que provocó una baja de 25,5% con respecto al mismo mes del año anterior.

Llegadas de pasajeros

Durante el mes de análisis, las llegadas de pasajeros a establecimientos de alojamiento turístico a la región registró un total de 20.090, anotando una variación interanual negativa de 15,8%, con respecto al mismo mes del año anterior. Por su parte, la variación acumulada a marzo de 2024, presentó una disminución de 13,7%.

Tasa de ocupación en habitaciones

En marzo de 2024, se registró una tasa de ocupación en habitaciones de 15,7%, experimentando un descenso interanual de 6,45 pp., con respecto al mismo mes del año anterior.

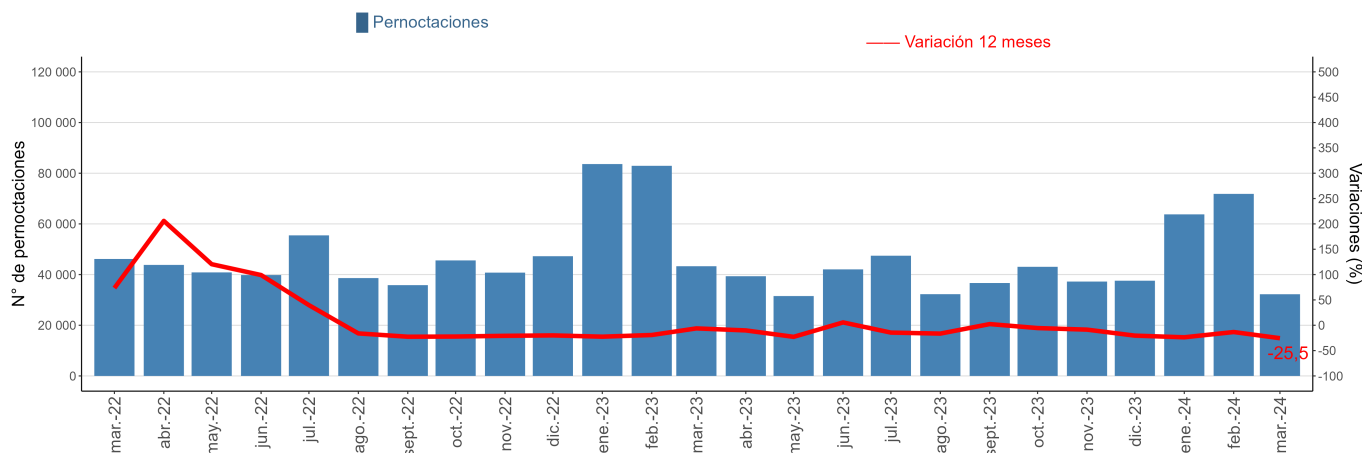
RevPAR³ – Ingreso por habitación disponible

Durante el mes de análisis, los establecimientos de alojamiento turístico registraron en promedio un ingreso de \$12.286 por habitación disponible, lo que se tradujo en una reducción del 3,3% en doce meses.

ADR³ – Tarifa promedio

Durante marzo de 2024, los establecimientos de alojamiento turístico registraron una tarifa promedio de \$78.477 por habitación ocupada, lo que representó una variación interanual positiva de 36,5%.

■ Evolución de pernoctaciones nivel regional



■ Pernoctaciones según región, marzo de 2024.

Región	Arica y Parinacota	Tarapacá	Antofagasta	Atacama	Coquimbo	Valparaíso	Metropolitana	O'Higgins	Maule	Ñuble	Biobío	Araucanía	Los Ríos	Los Lagos	Aysén	Magallanes
Total	14.980	89.668	126.101	47.863	93.547	220.242	498.197	56.733	32.242	26.304	64.929	55.584	40.901	148.492	29.923	75.039
Var. 12M (%)	-23,1	-20,2	3,1	-3,1	-22,2	7,7	17,1	-4,1	-25,5	0,3	1,1	-9,4	-11,2	-1,5	-16,7	9,5

(3) Las variaciones porcentuales de los indicadores RevPAR y ADR se realizaron a precios corrientes entre los periodos de comparación.

FERIAS Y MATADEROS

Mataderos de ganado

Respecto al beneficio de ganado en la región, las categorías de bovinos con mayor participación fueron novillos (50,5%), vaquillas (23,6%) y vacas gordas (16,9%). Cabe señalar, que el beneficio de ganado bovino disminuyó anualmente 17,5%, incidido principalmente por la contracción en las categorías novillos, vaquillas y vacas gordas con un descenso de 22,1%, 14,8% y 9,5% respectivamente.

En cuanto a la producción de carne vara de bovinos, las categorías con mayor participación en la producción fueron novillos (54,1%), vaquillas (19,7%) y vacas gordas (17,1%). Por su parte, la caída anual de 14,3% registrada en la producción de bovinos se vio impulsada principalmente por la incidencia negativa de las categorías novillos, vaquillas y vacas gordas que anotaron una baja de 17,4%, 13,7% y 10,2% respectivamente.

En marzo de 2024, el beneficio de porcinos en la Región del Maule fue de 37.481 cabezas, representando el 95,0% del total de cabezas beneficiadas, cifra 14,3% menor a lo registrado el mismo período del año anterior. La producción de porcinos, en tanto, alcanzó 3.542 toneladas (t), exhibiendo una caída de 12,4% en doce meses, participando del 87,0% de la producción de carne a nivel local.

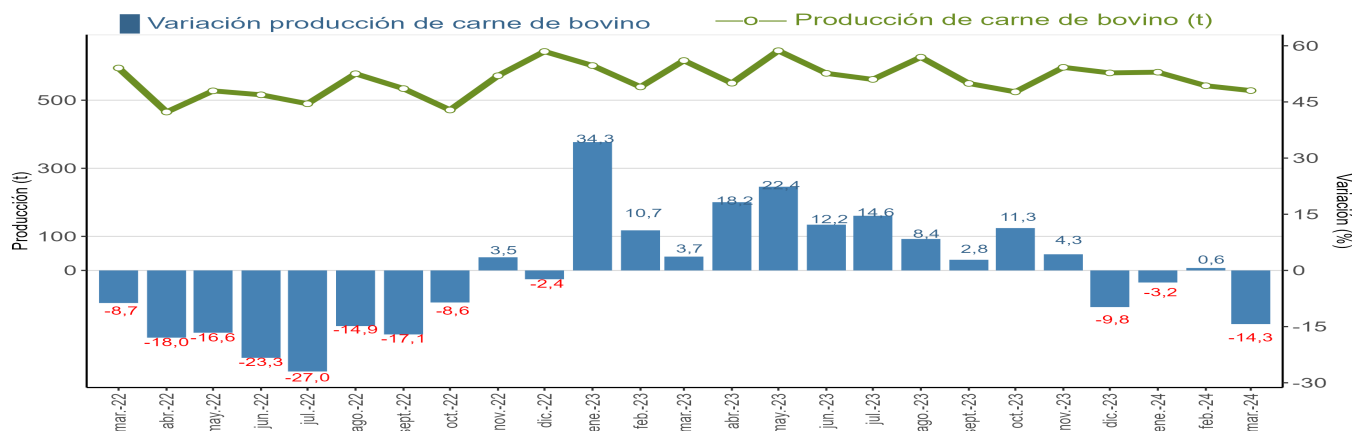
Ferias de ganado

Por otra parte, la Región del Maule, registró en marzo de 2024 el remate de 7.494 cabezas de ganado bovino, con un decrecimiento interanual de 5,6%. Las categorías que presentaron mayor participación dentro de los bovinos rematados fueron; novillos gordos (30,7%), terneros y terneras (16,9%) y novillos para crianza y engorda (15,6%). Cabe destacar, que la reducción regional del ganado bovino rematado se explica principalmente por las variaciones interanuales presentadas en las categorías de novillos gordos, terneros y terneras y vacas otras que disminuyeron 15,3%, 13,9% y 16,6% respectivamente.

A nivel nacional, las transacciones de bovinos alcanzaron 82.236 cabezas, presentando una disminución de 10,6% en doce meses. la agrupación correspondiente a Los Lagos y Aysén representó el 39,4% de las transacciones de bovinos del país, seguidas por Araucanía (24,4%) y la agrupación Ñuble y Biobío (16,3%).

Respecto a equinos, se tranzaron 1.549 cabezas, equivalentes al 14,3% de la Región del Maule, anotando un alza de 6,0% en doce meses, mientras que porcinos representó el 1,9% de las transacciones, registrando una disminución interanual 71,9%.

■ Evolución de la producción del ganado bovino en la Región de Maule



■ Producción de mataderos de la especie bovino en las principales regiones*, marzo de 2024.

	Pais	Coquimbo	Valparaiso	Metropolitana	O'Higgins	Maule	Ñuble	Biobío	La Araucanía	Los Ríos y Los Lagos	Aysén	Magallanes
Bovinos (t)	15.697	182	301	2.614	481	528	1.070	1.064	2.751	6.245	290	172
Var. interanual (%)	-8,5	10,1	-18,6	-13,5	32,6	-14,3	0,0	19,3	-14,0	-9,8	-0,8	-32,5
Participación (%)		1,2	1,9	16,7	3,1	3,4	6,8	6,8	17,5	39,8	1,8	1,1

(*) Cifras regionales redondeadas, por lo que sus sumatoria puede diferir del total del país.

Electricidad

MWh: Mega Watts hora es una unidad de medida de energía eléctrica, equivalente a un millón de watts por hora.

Distribución residencial: Corresponde a la energía eléctrica distribuida a residencias particulares.

Distribución comercial: Corresponde a la energía eléctrica distribuida a los locales y empresas dedicadas al comercio.

Distribución minera: Se refiere a la energía distribuida a empresas dedicadas al rubro de la minería.

Distribución agrícola: Se refiere a la energía eléctrica distribuida a entidades y particulares que se dedican al cultivo y trabajo de la tierra.

Distribución industrial: Se refiere a la energía distribuida a las empresas industriales del país.

Distribución varios: Esta compuesta por la suma de los sectores Transporte, Alumbrado Público, Fiscal-municipal y Otros, sin considerar los KWh que se venden a distribuidoras y otras generadoras, incluidos los consumos propios y las pérdidas de transmisión.

Centrales generadoras: Corresponde a todas las entidades productoras que tienen por objetivo principal suministrar la energía eléctrica para ser consumida por terceros.

Autoproductoras: Empresas que teniendo otro rubro como giro principal, generan su propia energía para autoconsumo.

EMAT

Llegadas: Corresponde al número total de pasajeros que realizan una o más pernoctaciones seguidas en el mismo establecimiento de alojamiento turístico. Se clasifican según el origen de residencia (Chile y extranjero).

Pernoctaciones: Corresponde al número total de noches que los pasajeros se alojan en el establecimiento. Se clasifican según origen de residencia (Chile y extranjero).

Tasa de ocupación en habitaciones: Corresponde al grado de ocupación de las habitaciones disponibles. Se expresa en porcentaje.

Ingreso por habitación disponible (Revenue Per Available Room, RevPAR): Mide el rendimiento del ingreso por alojamiento según el total de habitaciones disponibles. Se expresa en pesos chilenos corrientes.

Tarifa promedio (Average Daily Rate, ADR): Estimación del precio promedio por habitación. Se expresa en pesos chilenos corrientes.

Encuesta de ferias de ganado

Esta encuesta tiene por objetivo fundamental conocer el número de animales transados en remate en las ferias de ganado de las diferentes especies: Bovinos, ovinos, porcinos, equinos, caprinos y mulares, como también por categorías en caso de ganado bovino. Se excluyen las transacciones privadas. La información incluye las ferias de ganado de la Región del Maule.

La investigación se realiza a partir de un directorio de todos los establecimientos dedicados al remate de animales y que tienen permisos municipales y sanitarios para su funcionamiento.

Encuesta de mataderos de ganado

Esta encuesta tiene por objetivo contabilizar el número de animales beneficiados y la producción de carne por especie (bovinos, ovinos, porcinos, equinos y caprinos) y categorías de bovinos. Es de carácter censal e incluye los mataderos de ganado que tienen la infraestructura necesaria y cumplen con los requisitos exigidos por la Ley de Certificación de la Carne.

Beneficio de ganado: Es el sacrificio o matanza de animales para el aprovechamiento humano.

Canal: Es el cuerpo de un animal beneficiado sin cuero, patas cabeza ni interiores, incluye riñones.

Carne en vara: Es la producción de carne de animales o aves que considera solo el canal.

Cabezas: Corresponde a la denominación de un animal. El tamaño de los rebaños se contabiliza en número de cabezas.

Categoría: Es el conjunto de animales del mismo tipo, ya sea por sexo o destino, etapa o condición de desarrollo (edad).

Categorías de bovinos

Novillos: Machos castrados o enteros, mayores de un año.

Vacas: Hembras desde el primer parto.

Bueyes: Machos castrados destinados al trabajo.

Toros: Machos para reproducción, mayores de un año (ya sea que estén en servicio o crianza).

Vaquillas: Hembras mayores de un año hasta su primer parto (vírgenes o cubiertas).

Terneras: Hembras hasta un año de edad.

Terneros: Machos hasta un año de edad.

Instituto Nacional de Estadísticas
1 Norte 988, Talca, Región del Maule
Teléfono 232462700
Correo electrónico: ine.maule@ine.cl
www.regiones.ine.cl/maule

