

- En febrero de 2024 las exportaciones de la región alcanzaron MMUS\$ 293,8, presentando una variación positiva de 21,4%.
- En la región del Maule el Índice de Ventas de Supermercados (ISUP) a precios constantes, se contrajo en 1,6% en doce meses.
- La Generación de Energía Eléctrica en febrero aumentó 84,9% en doce meses y presentó una baja de 24,0%, comparado con el mes inmediatamente anterior.
- La Distribución de Energía Eléctrica en febrero 2024, mostró un alza de 10,3% respecto a igual mes del año anterior y registró un decrecimiento de 7,2%, respecto a enero de 2024.
- Durante febrero de 2024, se registraron 71.845 Pernoctaciones en los establecimientos de alojamiento de la región, disminuyendo 13,4% en doce meses.
- La producción de carne en vara de bovino en la región del Maule, ascendió 0,6% respecto a febrero de 2023.

## SECTORES ECONÓMICOS

### Febrero de 2024

Variación 12 meses (%)

Exportaciones de la región crecieron 21,4%

ISUP a precios constantes disminuyó 1,6%

Generación eléctrica ascendió 84,9%

Distribución eléctrica aumentó 10,3%

Las pernoctaciones disminuyeron 13,4%

La producción de carne en vara de bovino creció 0,6%

## PRINCIPALES RESULTADOS

### Exportaciones

En febrero 2024 las exportaciones de la región alcanzaron MMUS\$ 293,8, presentando una variación positiva de 21,4%.

Silvoagropecuario presentó un aumento anual de 37,9% durante el mes referencia. A su vez, el sector Industria presentó un alza de 4,9%.

Los principales países o territorios de destino de las exportaciones regionales fueron China, Estados Unidos y Alemania, con participaciones de 39,2%, 15,8% y 4,5% respectivamente.

### ISUP

En febrero de 2024, el Índice de Ventas de Supermercados (ISUP) a precios constantes en la región, se contrajo en 1,6% en doce meses.

Respecto a enero de 2024, el ISUP a precios constantes, mostró un aumento de 5,5%.

### Electricidad

En febrero de 2024 la generación de energía eléctrica regional aumentó 84,9% respecto al mismo mes de 2023, adicionalmente presentó una variación mensual de -24,0%.

La Distribución de Energía Eléctrica en febrero de 2024, mostró un alza de 10,3% respecto a igual mes del año anterior y registró un decrecimiento de 7,2%, respecto a enero de 2024.

### EMAT

Durante febrero de 2024, se registraron 71.845 Pernoctaciones en los establecimientos de alojamiento de la región, disminuyendo 13,4% en doce meses.

La tasa de ocupación en habitaciones a nivel regional fue de 27,1%, disminuyendo 7,44 pp con respecto a febrero de 2023.

### Ferías y Mataderos

En febrero de 2024, la producción de carne en vara de bovino en la Región del Maule, ascendió 0,6% en doce meses.

El ganado bovino beneficiado en la Región del Maule, aumentó 0,4% en doce meses.

El ganado bovino rematado en ferias, durante el período de referencia, creció en 7,0% respecto a febrero de 2023.

# EXPORTACIONES

## Sector Económico

El sector con mayor participación resultó ser Silvoagropecuario que registró un intercambio de MMUS\$ 166,3, lo que se tradujo en una variación positiva de 37,9%, respecto a febrero de 2023. La actividad Fruticultura fue la de mayor peso durante el período de referencia (55,8% del total exportado).

Por otro lado, el segundo sector resultó ser Industria el que realizó intercambios al exterior por un total de MMUS\$ 127,4, registrando una variación positiva de 4,9% con respecto a febrero de 2023. Alimentos resultó ser la actividad dentro del sector con mayor peso durante el período (17,8% del total exportado en el mes de referencia).

### Por continente y país

Durante febrero de 2024 el principal destino de las exportaciones regionales fue el continente Asiático con un total de MMUS\$ 140,6, lo que equivale a una participación

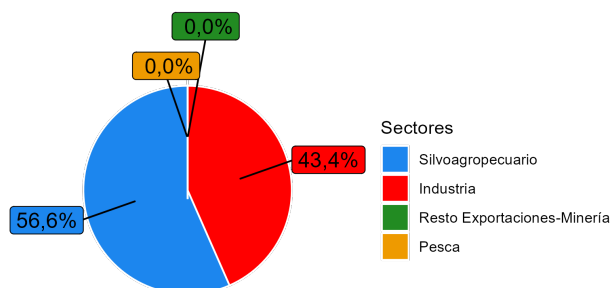
de 47,9% del total exportado. Los envíos regionales al continente Asiático experimentaron una expansión de 54,2% en un año (MMUS\$ 49,4).

El principal socio comercial de la región del Maule durante febrero de 2024 fue China, el que concentró un total de envíos por MMUS\$ 115,1, lo que equivale al 39,2% de las exportaciones de la región.

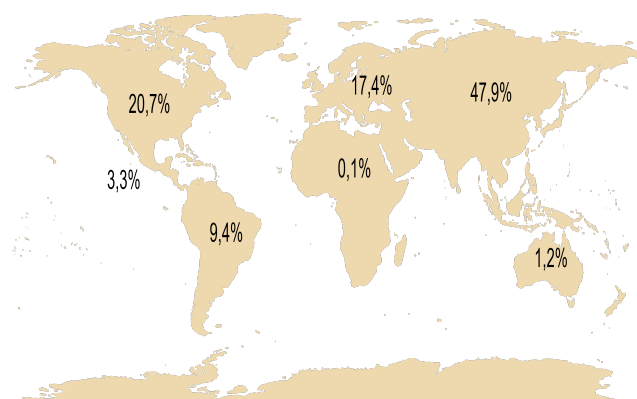
El segundo socio comercial resultó ser Estados Unidos, país que concentró el 15,8% de las exportaciones durante febrero de 2024 (MMUS\$ 46,4).

El tercer receptor de exportaciones de la región del Maule fue Alemania el que recibió el 4,5% de las exportaciones regionales (MMUS\$ 13,1).

### ■ Participación por sector, febrero 2024.



### ■ Exportaciones según subcontinente en porcentaje, febrero/\*\* 2024.



/\*\* Otros=Rancho de Naves, Territorio Británico, Holandés y Francés en América. La participación fue de 0,0%.

La sumatoria puede diferir del 100% debido al número de decimales utilizados.

## VALOR DE LAS EXPORTACIONES SEGÚN SECTOR Y ACTIVIDAD ECONÓMICA

Sector	Actividad Económica	MMUS\$ Feb-23	MMUS\$ Feb-24	Var. MMUS\$	Var. Interanual (%)	Participación
<b>Total</b>		<b>242,1</b>	<b>293,8</b>	<b>51,7</b>	<b>21,4</b>	<b>100,0%</b>
<b>Silvoagropecuario</b>		<b>120,6</b>	<b>166,3</b>	<b>45,7</b>	<b>37,9</b>	<b>56,6%</b>
	Fruticultura	114,9	163,8	48,9	42,6	55,8%
	Agricultura	2,9	2,1	-0,9	-29,6	0,7%
	Madera en Pie	0,2	0,2	0,0	0,7	0,1%
	Resto de Silvoagropecuarios	2,6	0,3	-2,3	-90,2	0,1%
<b>Pesca</b>		<b>0,0</b>	<b>0,0</b>	<b>0,0</b>	<b>-</b>	<b>0,0%</b>
	Pesca Extractiva	0,0	0,0	0,0	-	0,0%
<b>Industria</b>		<b>121,5</b>	<b>127,4</b>	<b>6,0</b>	<b>4,9</b>	<b>43,4%</b>
	Alimentos	51,2	52,3	1,1	2,1	17,8%
	Fabricación de Celulosa, Papel y Cartón	37,3	37,4	0,1	0,3	12,7%
	Bebidas, Líquidos y Alcoholes	27,0	28,7	1,7	6,2	9,8%
	Forestales	3,0	6,6	3,6	116,6	2,2%
	Resto de Industrias	2,9	2,4	-0,5	-16,2	0,8%
<b>Resto Exportaciones- Minería<sup>1</sup></b>		<b>0,0</b>	<b>0,0</b>	<b>0,0</b>	<b>-</b>	<b>0,0%</b>

(1) Se agrupan sectores para resguardar secreto estadístico.

En febrero de 2024, el ISUP regional a precios constantes, registro una variación negativa de 1,6%, respecto a igual mes del año anterior.

En el mes de análisis, se registró un efecto calendario positivo en las ventas de supermercados en relación a febrero de 2023, ya que registró un día adicional (jueves) al ser año bisiesto.

Respecto a enero de 2024, el ISUP a precios constantes, mostró un aumento de 5,5%.

El ISUP a precios corrientes en febrero de 2024, registró una expansión de 2,6% respecto a igual mes de 2023, mientras que al comparar con enero de 2024 se consigné un aumento de 5,7%.

## Análisis región v/s país

En febrero de 2024, el ISUP a precios constantes de la región del Maule, se contrajo en 1,6% en doce meses, situándose en 2,5 pp., bajo la variación nacional, que presentó un crecimiento de 0,9% en el período de referencia.

Considerando la variación mensual, el ISUP nacional a precios constantes, consigné un crecimiento de 4,2%.

## Ventas a precios corrientes por superficies

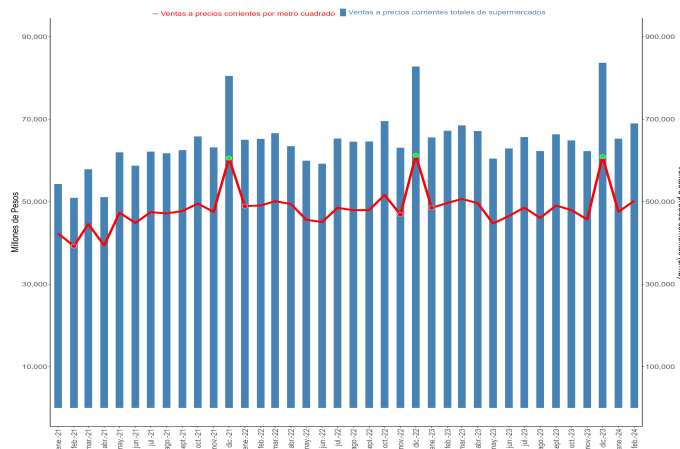
Las ventas a precios corrientes de todos los supermercados existentes en la región alcanzaron los \$68.969 millones de

pesos en febrero de 2024, lo que significó un alza de 2,6% en doce meses.

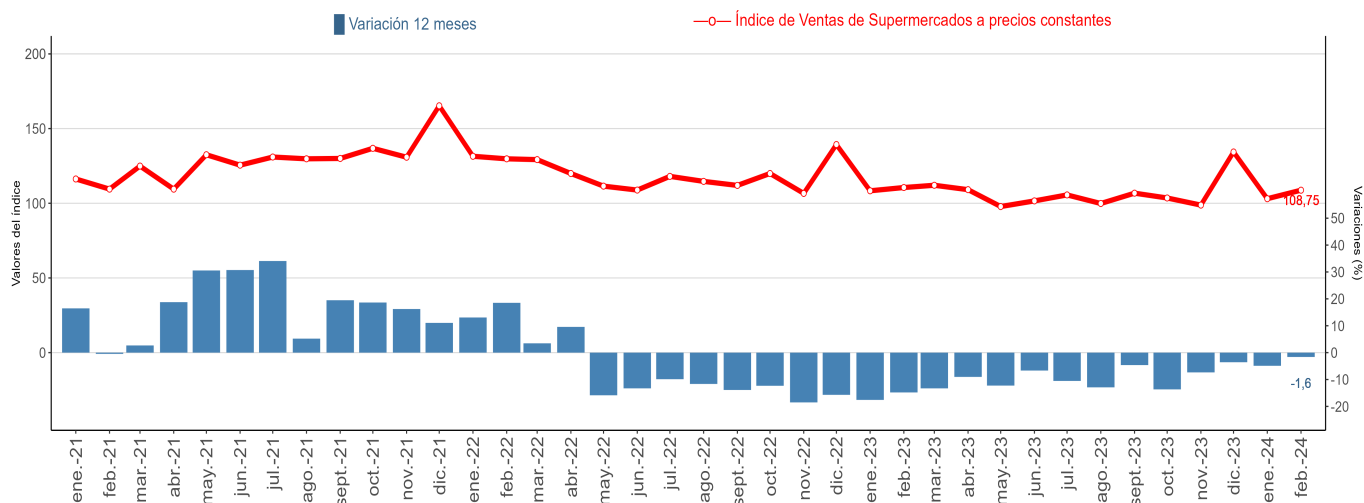
Para el mes de análisis la región del Maule registró un total de 80 establecimientos, lo que equivale a dos establecimientos más que en febrero de 2023.

Las ventas a precios por superficie en metros cuadrados durante febrero de 2024, alcanzaron 502.177 \$/m<sup>2</sup>, registrando una variación positiva de 1,0% en doce meses.

## ■ Evolución de las ventas a precios corrientes en metros cuadrados (m2) a nivel regional, febrero 2024.



## ■ Evolución del Índice de Ventas de Supermercados a precios corrientes base promedio año 2018=100.



Nota: Cifras provisionales (años 2021-2024)

## Generación de Energía Eléctrica

En febrero de 2024, en la Región del Maule se generaron 645.107 MWh, aumentando 84,9% en doce meses, lo que significó un alza de 296.140 MWh.

Con relación a enero 2024, la generación eléctrica en la región presentó una disminución de 24,0%, equivalente a 203.383 MWh menos. En cuanto a la variación acumulada a febrero de 2024 esta fue de 102,6%.

La generación de energía hidráulica, registró durante el período una participación de 85,0%, pasando de 263.889 MWh a 548.490 MWh en doce meses, lo que representó un aumento de un 107,8%, equivalente a 284.601 MWh. Respecto al mes anterior, esta fuente de energía disminuyó 26,5%, lo que se tradujo en 197.728 MWh menos.

La generación de energía solar alcanzó 76.920 MWh, lo que se tradujo en un alza interanual de 29,7%, representando el 11,9% de lo generado en la región, la variación mensual, anotó una disminución de 9,3% traducido en 7.841 MWh menos.

La generación de energía térmica alcanzó 19.697 MWh, abarcando un 3,1% del total de la generación eléctrica regional, registrando una disminución del 23,6% respecto al mismo período del año anterior.

## Distribución de Energía Eléctrica

En febrero de 2024, la distribución total de energía eléctrica en la región del Maule fue de 307.925 MWh, cifra 10,3% mayor a la registrada en igual mes del año anterior equivalente a 28.722 MWh más de consumo. Por otra parte la variación mensual registró una baja de 7,2%, lo que equivale a 23.729 MWh menos. Por otra parte, la variación acumulada al segundo mes de 2024 fue de 9,7%.

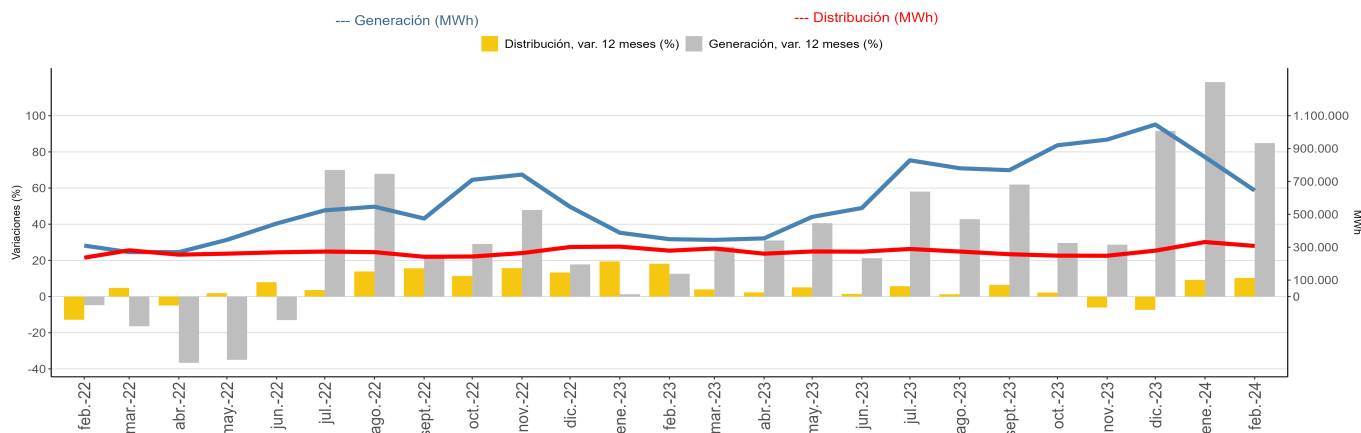
### Mayor participación<sup>2</sup>

Los dos destinos de mayor participación fueron los sectores Otros e Industrial, aportando en conjunto el 72,5% del total distribuido en la región.

El sector Otros alcanzó 114.648 MWh, con una variación positiva de 8,5% en comparación a igual período de 2023, equivalente a 9.028 MWh más. Con respecto a enero de 2024 se registró un decrecimiento de 11,2% disminuyendo en 14.472 MWh. Por su parte la variación acumulada a febrero de 2024 fue de 9,5%.

El sector Industrial registró un aumento interanual de 8,4%, pasando de 100.253 MWh a 108.682 MWh en un año. En cuanto a la variación mensual esta fue de -10,9% disminuyendo en 13.310 MWh. En cuanto a la variación acumulada a febrero de 2024 esta fue de 10,0%.

### Región del Maule Generación y Distribución de Energía Eléctrica febrero 2022 - febrero 2024.



### Generación y distribución de energía eléctrica, febrero 2023 - febrero 2024

Región Maule	Feb-23	Mar-23	Abr-23	May-23	Jun-23	Jul-23	Ago-23	Sep-23	Oct-23	Nov-23	Dic-23	Ene-24	Feb-24
<b>Generación (MWh)</b>	<b>348.967</b>	<b>344.734</b>	<b>354.014</b>	<b>484.732</b>	<b>538.534</b>	<b>828.753</b>	<b>780.359</b>	<b>768.699</b>	<b>920.185</b>	<b>954.802</b>	<b>1.046.310</b>	<b>848.490</b>	<b>645.107</b>
Var. 12 meses (%)	12,6	27,5	31,0	40,6	21,2	58,0	42,8	61,9	29,6	28,7	91,6	118,6	84,9
Var. acumulada (%)	6,3	12,3	16,4	21,7	21,6	29,1	31,5	35,5	34,6	33,7	39,4	118,6	102,6
<b>Distribución (MWh)</b>	<b>279.203</b>	<b>292.270</b>	<b>260.691</b>	<b>274.134</b>	<b>273.036</b>	<b>289.380</b>	<b>273.770</b>	<b>257.526</b>	<b>248.849</b>	<b>248.239</b>	<b>279.206</b>	<b>331.654</b>	<b>307.925</b>
Var. 12 meses (%)	18,2	3,9	2,3	5,1	1,5	5,7	1,3	6,5	2,2	-6,1	-7,4	9,2	10,3
Var. acumulada (%)	18,8	13,4	10,6	9,5	8,1	7,8	6,9	6,9	6,4	5,3	4,1	9,2	9,7

(2) Se consideran los dos destinos con mayor participación en la Distribución de Energía Eléctrica.  
/R: cifras rectificadas. Generación de energía eléctrica (diciembre 2022).

# ENCUESTA MENSUAL DE ALOJAMIENTO TURÍSTICO (EMAT)

## Pernoctaciones

Durante el mes de febrero de 2024, se registró en la Región del Maule un total de 71.845 pernoctaciones de pasajeros en los establecimientos de alojamiento turístico, lo que provocó una baja de 13,4% con respecto al mismo mes del año anterior.

## Llegadas de pasajeros

Durante el mes de análisis, las llegadas de pasajeros a establecimientos de alojamiento turístico a la región registró un total de 38.014, anotando una variación interanual negativa de 9,9%, con respecto al mismo mes del año anterior. Por su parte, la variación acumulada a febrero de 2024, presentó una disminución de 13,1%.

## Tasa de ocupación en habitaciones

En febrero de 2024, se registró una tasa de ocupación en habitaciones de 27,1%, experimentando un descenso interanual de 7,44 pp., con respecto al mismo mes del año anterior.

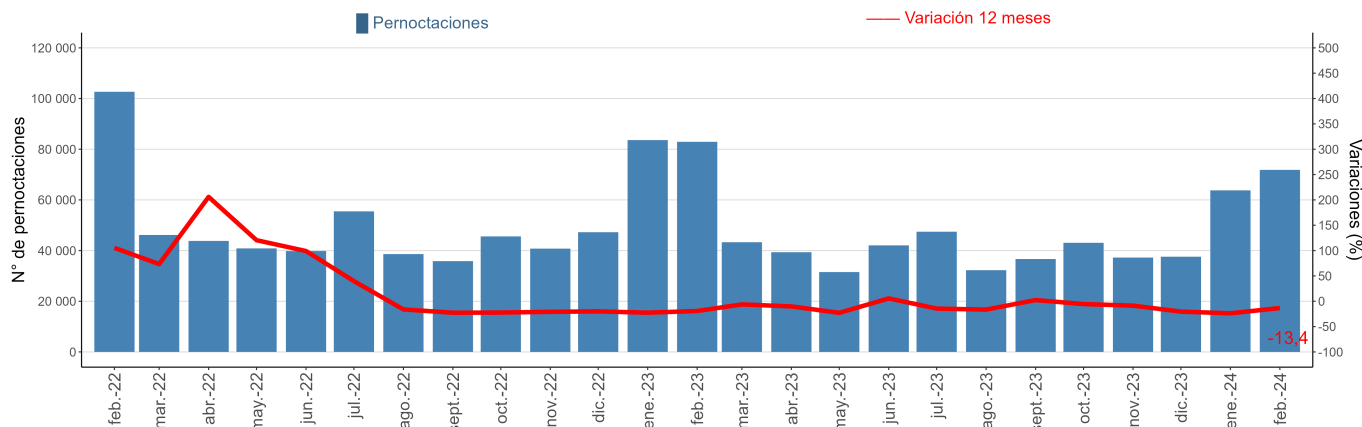
## RevPAR<sup>3</sup> – Ingreso por habitación disponible

Durante el mes de análisis, los establecimientos de alojamiento turístico registraron en promedio un ingreso de \$20.610 por habitación disponible, lo que se tradujo en una reducción del 7,5% en doce meses.

## ADR<sup>3</sup> – Tarifa promedio

Durante febrero de 2024, los establecimientos de alojamiento turístico registraron una tarifa promedio de \$75.913 por habitación ocupada, lo que representó una variación interanual positiva de 17,8%.

### ■ Evolución de pernoctaciones nivel regional



### ■ Pernoctaciones según región, febrero de 2024.

Región	Arica y Parinacota	Tarapacá	Antofagasta	Atacama	Coquimbo	Valparaíso	Metropolitana	O'Higgins	Maule	Ñuble	Biobío	Araucanía	Los Ríos	Los Lagos	Aysén	Magallanes
Total	21.394	97.454	117.669	53.226	202.439	315.240	436.583	77.189	71.845	57.432	90.600	139.906	77.758	230.193	52.476	102.919
Var. 12M (%)	-7,9	-12,2	3,4	-13,3	13,1	-3,1	13,2	-3,6	-13,4	22,3	17,8	-8,2	-11,2	4,5	-2,2	11,9

(3) Las variaciones porcentuales de los indicadores RevPAR y ADR se realizaron a precios corrientes entre los periodos de comparación.

# FERIAS Y MATADEROS

## Mataderos de ganado

Respecto al beneficio de ganado en la región, las categorías de bovinos con mayor participación fueron novillos (55,1%), vaquillas (21,2%) y vacas gordas (14,2%). Cabe señalar, que el beneficio de ganado bovino aumentó anualmente 0,4%, incidido principalmente por la expansión en las categorías vacas gordas, vaquillas y toros y torunos con un ascenso de 38,6%, 4,2% y 15,7% respectivamente.

En cuanto a la producción de carne vara de bovinos, las categorías con mayor participación en la producción fueron novillos (57,2%), vaquillas (17,1%) y vacas gordas (14,4%). Por su parte, la subida anual de 0,6% registrada en la producción de bovinos se vio impulsada principalmente por la incidencia positiva de las categorías vacas gordas, toros y torunos y bueyes que anotaron un alza de 39,8%, 27,2% y 13,2% respectivamente.

En febrero de 2024, el beneficio de porcinos en la Región del Maule fue de 34.730 cabezas, representando el 94,6% del total de cabezas beneficiadas, cifra 0,7% menor a lo registrado el mismo período del año anterior. La producción de porcinos, en tanto, alcanzó 3.202 toneladas (t), exhibiendo una caída de 3,2% en doce meses, participando del 85,5% de la producción de carne a nivel local.

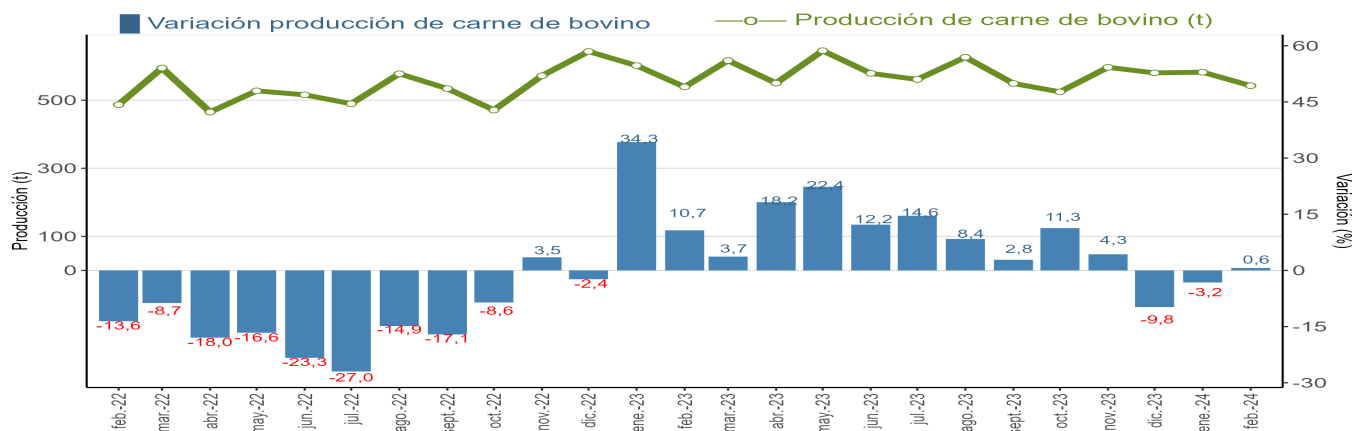
## Ferías de ganado

Por otra parte, la Región del Maule, registró en febrero de 2024 el remate de 5.757 cabezas de ganado bovino, con un crecimiento interanual de 7,0%. Las categorías que presentaron mayor participación dentro de los bovinos rematados fueron; novillos gordos (35,5%), terneros y terneras (13,3%) y novillos para crianza y engorda (11,7%). Cabe destacar, que el aumento regional del ganado bovino rematado se explica principalmente por las variaciones interanuales presentadas en las categorías de terneros y terneras, vacas gordas y vaquillas gordas que aumentaron 46,6%, 40,2% y 23,9% respectivamente.

A nivel nacional, las transacciones de bovinos alcanzaron 60.484 cabezas, presentando un aumento de 13,7% en doce meses. Araucanía representó el 33,7% de las transacciones de bovinos del país, seguidas por la agrupación correspondiente a Los Lagos y Aysén (28,4%) y la agrupación Ñuble y Biobío (18,2%).

Respecto a equinos, se tranzaron 1.377 cabezas, equivalentes al 15,0% de la Región del Maule, anotando un alza de 8,9% en doce meses, mientras que porcinos representó el 1,6% de las transacciones, registrando una disminución interanual 71,5%.

### ■ Evolución de la producción del ganado bovino en la Región de Maule



### ■ Producción de mataderos de la especie bovino en las principales regiones\*, febrero de 2024.

	Pais	Coquimbo	Valparaiso	Metropolitana	O'Higgins	Maule	Ñuble	Biobío	La Araucanía	Los Ríos y Los Lagos	Aysén	Magallanes
Bovinos (t)	16.260	182	347	2.409	413	543	1.106	959	3.126	6.684	284	206
Var. interanual (%)	12,0	14,4	20,1	7,9	14,4	0,6	15,7	27,8	4,7	15,1	1,3	30,9
Participación (%)		1,1	2,1	14,8	2,5	3,3	6,8	5,9	19,2	41,1	1,7	1,3

(\*) Cifras regionales redondeadas, por lo que sus sumatoria puede diferir del total del país.

## Electricidad

MWh: Mega Watts hora es una unidad de medida de energía eléctrica, equivalente a un millón de watts por hora.

Distribución residencial: Corresponde a la energía eléctrica distribuida a residencias particulares.

Distribución comercial: Corresponde a la energía eléctrica distribuida a los locales y empresas dedicadas al comercio.

Distribución minera: Se refiere a la energía distribuida a empresas dedicadas al rubro de la minería.

Distribución agrícola: Se refiere a la energía eléctrica distribuida a entidades y particulares que se dedican al cultivo y trabajo de la tierra.

Distribución industrial: Se refiere a la energía distribuida a las empresas industriales del país.

Distribución varios: Esta compuesta por la suma de los sectores Transporte, Alumbrado Público, Fiscal-municipal y Otros, sin considerar los KWh que se venden a distribuidoras y otras generadoras, incluidos los consumos propios y las pérdidas de transmisión.

Centrales generadoras: Corresponde a todas las entidades productoras que tienen por objetivo principal suministrar la energía eléctrica para ser consumida por terceros.

Autoproductoras: Empresas que teniendo otro rubro como giro principal, generan su propia energía para autoconsumo.

## EMAT

Llegadas: Corresponde al número total de pasajeros que realizan una o más pernoctaciones seguidas en el mismo establecimiento de alojamiento turístico. Se clasifican según el origen de residencia (Chile y extranjero).

Pernoctaciones: Corresponde al número total de noches que los pasajeros se alojan en el establecimiento. Se clasifican según origen de residencia (Chile y extranjero).

Tasa de ocupación en habitaciones: Corresponde al grado de ocupación de las habitaciones disponibles. Se expresa en porcentaje.

Ingreso por habitación disponible (Revenue Per Available Room, RevPAR): Mide el rendimiento del ingreso por alojamiento según el total de habitaciones disponibles. Se expresa en pesos chilenos corrientes.

Tarifa promedio (Average Daily Rate, ADR): Estimación del precio promedio por habitación. Se expresa en pesos chilenos corrientes.

## Encuesta de ferias de ganado

Esta encuesta tiene por objetivo fundamental conocer el número de animales transados en remate en las ferias de ganado de las diferentes especies: Bovinos, ovinos, porcinos, equinos, caprinos y mulares, como también por categorías en caso de ganado bovino. Se excluyen las transacciones privadas. La información incluye las ferias de ganado de la Región del Maule.

La investigación se realiza a partir de un directorio de todos los establecimientos dedicados al remate de animales y que tienen permisos municipales y sanitarios para su funcionamiento.

## Encuesta de mataderos de ganado

Esta encuesta tiene por objetivo contabilizar el número de animales beneficiados y la producción de carne por especie (bovinos, ovinos, porcinos, equinos y caprinos) y categorías de bovinos. Es de carácter censal e incluye los mataderos de ganado que tienen la infraestructura necesaria y cumplen con los requisitos exigidos por la Ley de Certificación de la Carne.

Beneficio de ganado: Es el sacrificio o matanza de animales para el aprovechamiento humano.

Canal: Es el cuerpo de un animal beneficiado sin cuero, patas cabeza ni interiores, incluye riñones.

Carne en vara: Es la producción de carne de animales o aves que considera solo el canal.

Cabezas: Corresponde a la denominación de un animal. El tamaño de los rebaños se contabiliza en número de cabezas.

Categoría: Es el conjunto de animales del mismo tipo, ya sea por sexo o destino, etapa o condición de desarrollo (edad).

## Categorías de bovinos

Novillos: Machos castrados o enteros, mayores de un año.

Vacas: Hembras desde el primer parto.

Bueyes: Machos castrados destinados al trabajo.

Toros: Machos para reproducción, mayores de un año (ya sea que estén en servicio o crianza).

Vaquillas: Hembras mayores de un año hasta su primer parto (vírgenes o cubiertas).

Terneras: Hembras hasta un año de edad.

Terneros: Machos hasta un año de edad.

Instituto Nacional de Estadísticas  
1 Norte 988, Talca, Región del Maule  
Teléfono 232462700  
Correo electrónico: [ine.maule@ine.cl](mailto:ine.maule@ine.cl)  
[www.regiones.ine.cl/maule](http://www.regiones.ine.cl/maule)

