

# Síntesis de Resultados

## Región de Ñuble



### ESI 2018

Encuesta Suplementaria de Ingresos  
Instituto Nacional de Estadísticas Chile

Descarga los resultados desde

[www.ine.cl](http://www.ine.cl)

# Presentación

La Encuesta Suplementaria de Ingresos (ESI), realizada por el Instituto Nacional de Estadísticas (INE), es un módulo complementario de la Encuesta Nacional de Empleo (ENE). Se levanta cada año en el trimestre octubre-diciembre, con el objetivo de caracterizar nacional y regionalmente los ingresos laborales de las personas que son clasificadas como ocupadas en la ENE, así como los ingresos de otras fuentes de los hogares.

Es la única encuesta a hogares en Chile que recaba anualmente información de ingresos de las personas y hogares en el país y, en 2010, al igual que la ENE, fue actualizada para permitir una mayor precisión de los datos.

El concepto de ingreso que mide la ESI es el de ingreso corriente, es decir, los ingresos nominales provenientes principalmente del mercado del trabajo, las rentas de la propiedad y las transferencias corrientes que perciben las personas y los hogares en el período de referencia de la encuesta (mes anterior al de la semana de referencia de la ENE). Los ingresos de la ocupación que son capturados, en tanto, se refieren a los ingresos netos\* (que excluyen los descuentos legales e impuestos).

A continuación se presenta una síntesis con los principales resultados obtenidos de la encuesta aplicada en 2018, en la que se dan a conocer los ingresos medio y mediano, tanto para los ocupados (ingresos del trabajo principal) como para los hogares (ingreso total de los hogares)\*\*.

Los cálculos de esta síntesis consideraron cifras decimales sin aproximación, es decir, para términos de estimación se tomaron en cuenta todos los decimales en cada valor. Por lo mismo, y para facilitar la entrega gráfica de la información, se aproximaron los valores finales a números enteros cuando se trata de montos en pesos y cantidad de personas y a uno o dos decimales cuando se mencionan porcentajes y miles de pesos. Se recuerda, además, que cada monto corresponde a pesos de octubre de cada año de levantamiento.

(\*) Una descripción conceptual y metodológica detallada de la encuesta se encuentra en [www.ine.cl](http://www.ine.cl), sección Ingresos y Gastos.

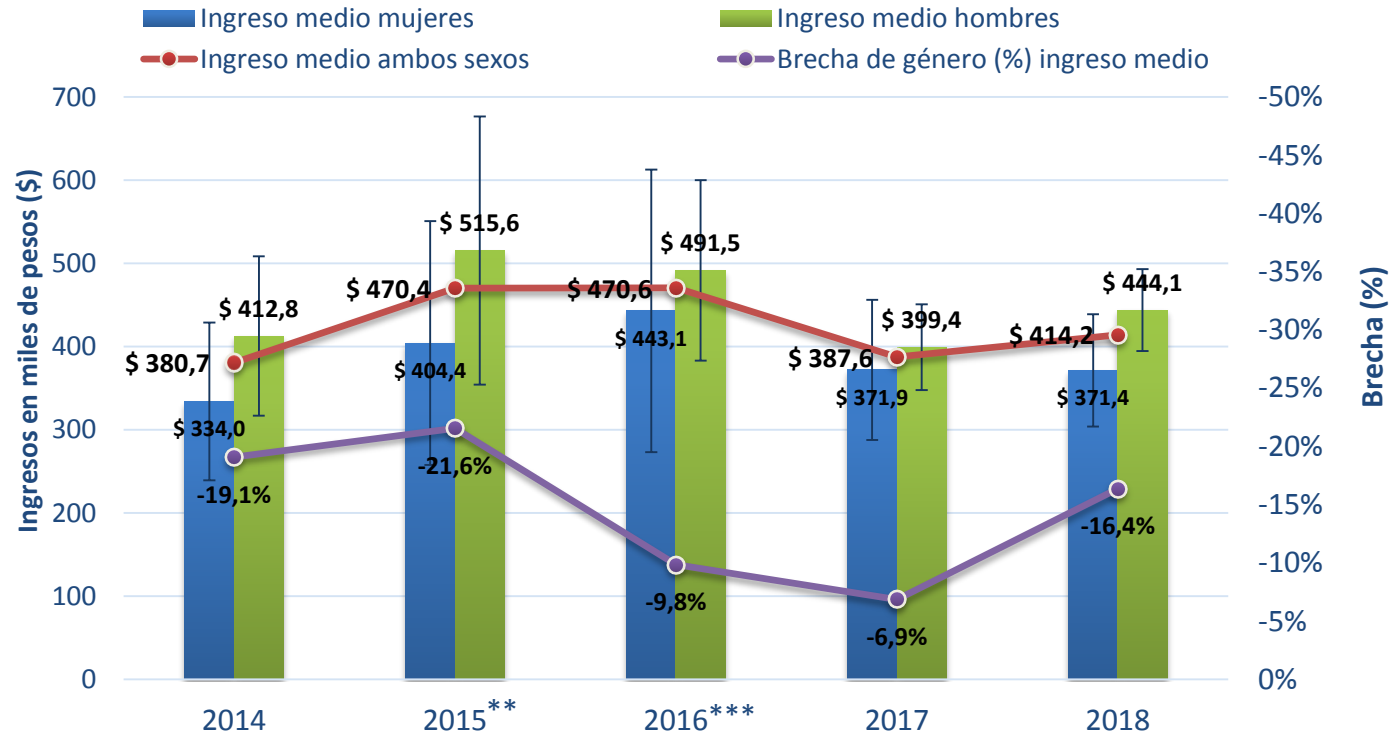
(\*\*) Los resultados completos de la encuesta están en [www.ine.cl](http://www.ine.cl), sección Ingresos y Gastos.

# Caracterización de los ingresos de los ocupados Región de Ñuble



# Durante 2018, el ingreso medio mensual estimado para la población ocupada alcanzó \$414.209

## Ingreso medio mensual de los ocupados según sexo y brecha de género en el ingreso, 2014 - 2018



- El ingreso medio mensual de la población ocupada para ambos sexos en 2018 se estimó en \$414.209, lo que implicó una variación anual de 6,9%.
- De las 193.781 personas ocupadas estimadas\*, 58,9% correspondió a hombres, quienes percibieron un ingreso medio de \$444.074. Las mujeres equivalieron a 41,1% del total de ocupados y obtuvieron un ingreso medio de \$371.420.
- La brecha de género en el ingreso medio se ubicó en -16,4% en desmedro de las mujeres.

(\*) De acuerdo a la ESI, la población ocupada es el conjunto de personas cuyo trabajo actual es el mismo que tenía en el mes de referencia. Por esta razón, los stocks poblacionales pueden diferir con respecto a los publicados por la Encuesta Nacional de Empleo.

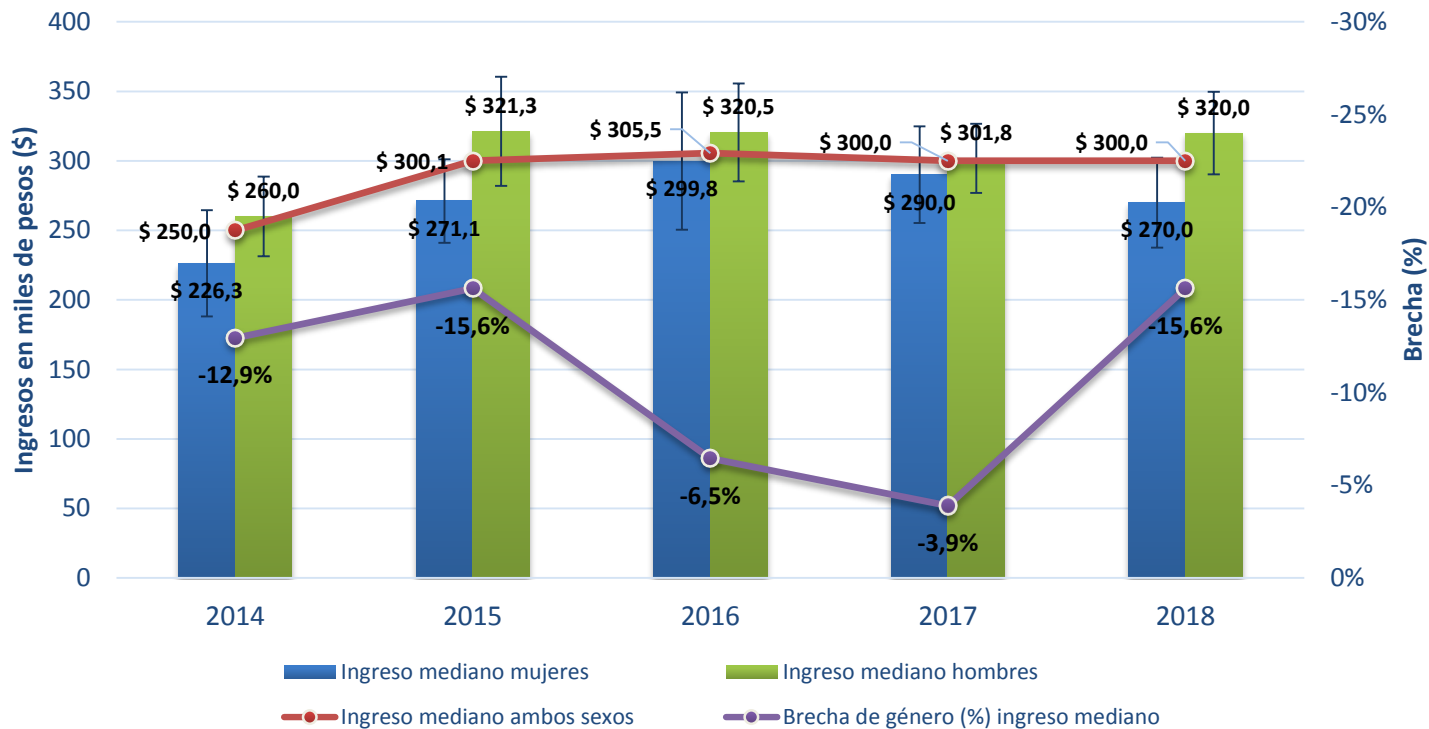
(\*\*) Las estimaciones de ingreso medio presentan coeficiente de variación igual o superior a 15%.

(\*\*\*) La estimación del ingreso medio de las mujeres presenta coeficiente de variación igual o superior a 15%.

Nota: Las barras de error (color negro) representan los intervalos de confianza de las estimaciones de ingresos medio o mediano.

■ El 50% de las personas ocupadas percibió ingresos menores o iguales que \$300.000 en 2018

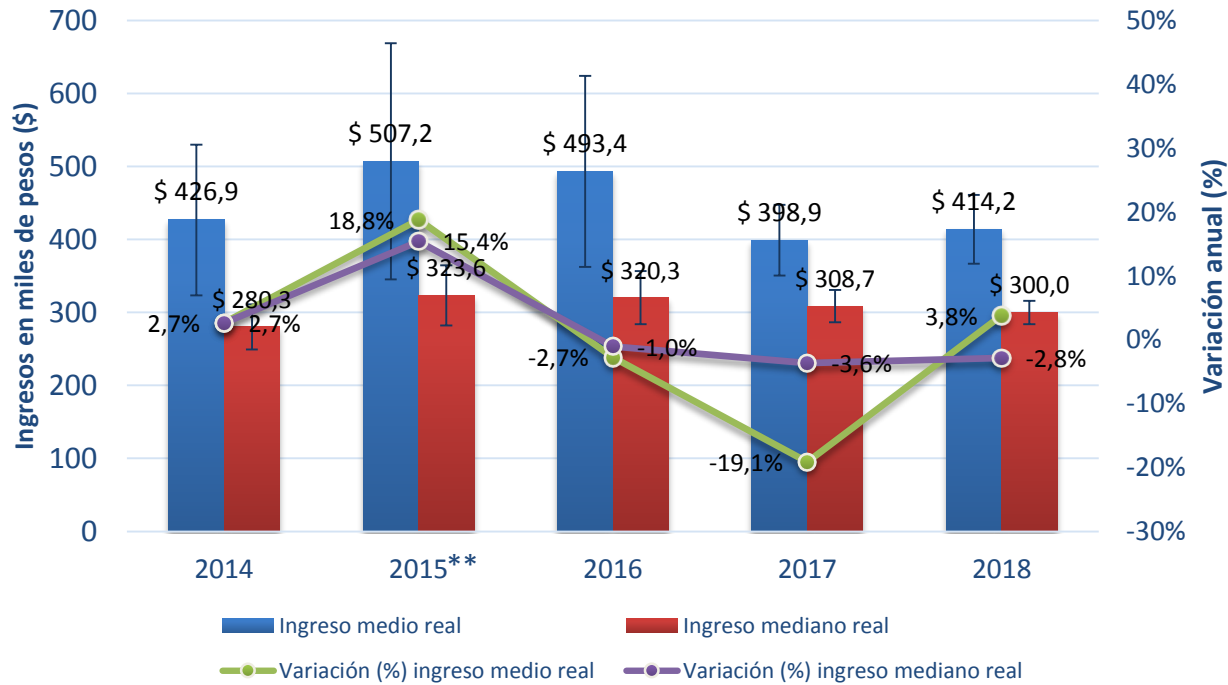
**Ingreso mediano mensual de los ocupados según sexo y brecha de género en el ingreso, 2014-2018**



- El ingreso mediano mensual de las personas ocupadas en 2018 se estimó en \$300.000.
- Las mujeres obtuvieron un ingreso mediano mensual de \$270.000 y los hombres, \$320.000; es decir, la brecha de género del ingreso mediano se ubicó en -15,6% en desmedro de las mujeres.

- En 2018, el ingreso medio real estimado para el total de ocupados aumentó en 3,8% respecto a 2017

### Ingreso medio y mediano mensual real\* de los ocupados y variación anual (%), 2014 - 2018



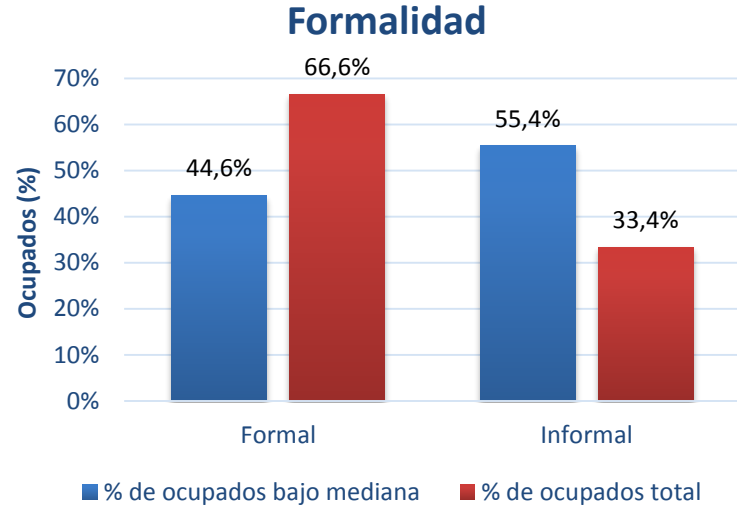
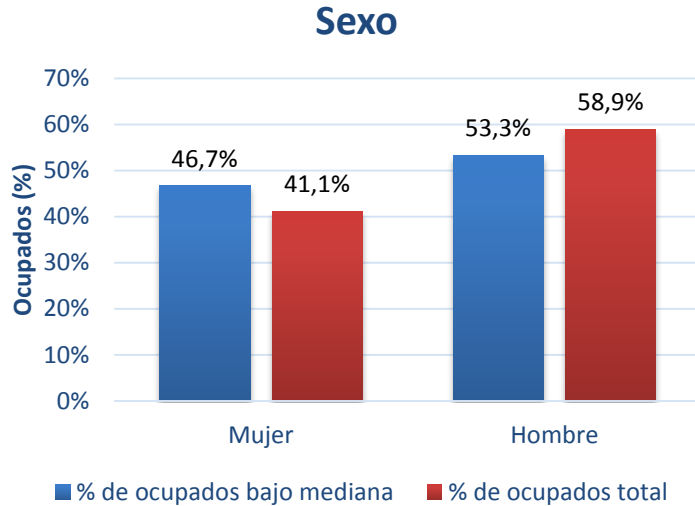
- Al expresar los ingresos del trabajo principal del quinquenio 2014-2018 a precios de octubre de 2018, los mayores ingresos medio y mediano de los ocupados se presentaron en 2015 con ingresos medio y mediano de \$507.240 y \$323.570, respectivamente.
- En 2018, el ingreso medio presentó una variación interanual positiva de 3,8%, en tanto el ingreso mediano anotó una disminución de 2,8%.

(\*) Para expresar los ingresos en términos reales, cada uno de los años fue llevado a precios de octubre de 2018. Para más información acerca del proceso de deflactación ver Documento metodológico Encuesta Suplementaria de Ingresos, ESI 2018, en [www.ine.cl](http://www.ine.cl), sección Ingresos y Gastos.

(\*\*) La estimación del ingreso medio presenta coeficiente de variación igual o superior a 15%.

- El 46,7% de quienes ganan una cantidad igual o menor al ingreso mediano (\$300.000), son mujeres

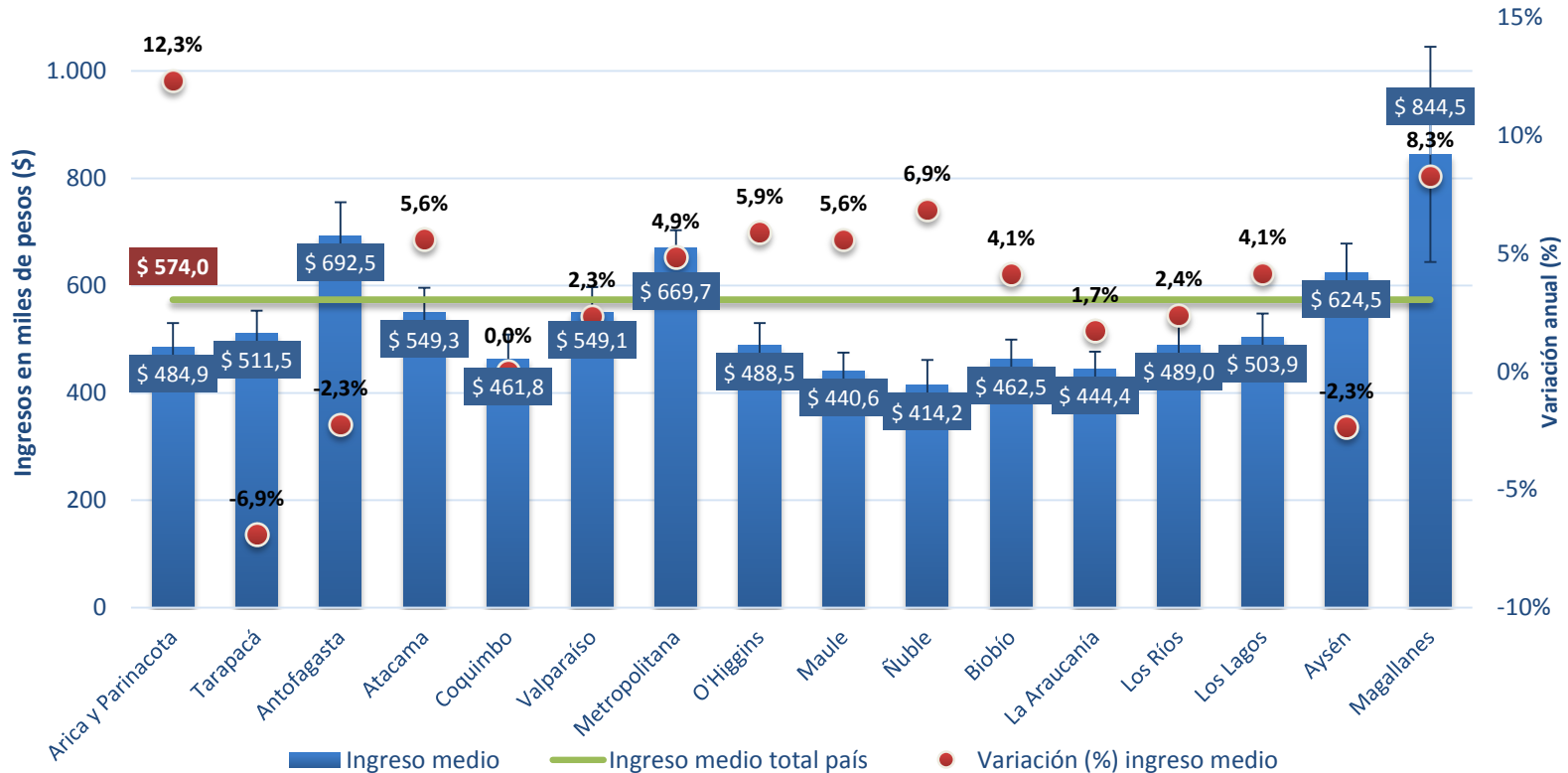
## Caracterización de los ocupados respecto a la mediana de ingresos, 2018



- Las mujeres aumentan su proporción respecto al total de ocupados, entre quienes perciben un ingreso igual o menor a la mediana (\$300.000), pasando de un 41,1% a un 46,7%.
- Entre los ocupados que se ubicaron bajo el ingreso mediano, el 55,4% correspondió a trabajadores informales, 22,0 puntos porcentuales mayor al observado para el total de ocupados (33,4%).

La Región de Magallanes presentó el ingreso medio más alto a nivel nacional, mientras que Ñuble, el menor

Ingreso medio mensual de los ocupados y variación anual (%), según región, 2018

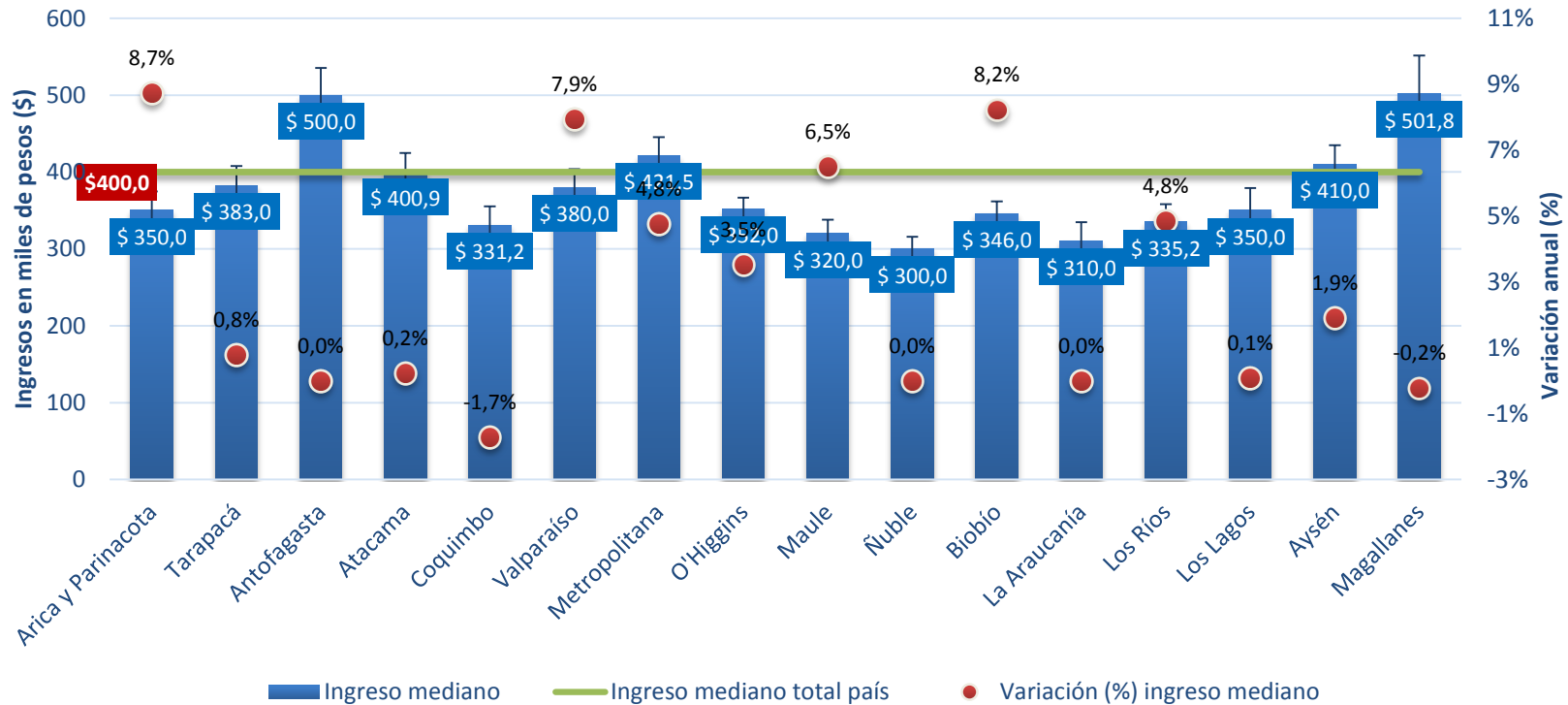


- Los mayores ingresos medios mensuales se registraron en las regiones de Magallanes y Antofagasta, alcanzando \$844.511 y \$692.531, respectivamente.
- En tanto, 12 de las 16 regiones anotaron un ingreso medio que no superó el promedio nacional (\$573.964).
- El mayor aumento anual del ingreso medio se consignó en Arica y Parinacota (12,3%). En contraste, Tarapacá tuvo la principal disminución (-6,9%).



Las regiones de Magallanes y Antofagasta registraron los ingresos medianos más altos a nivel nacional

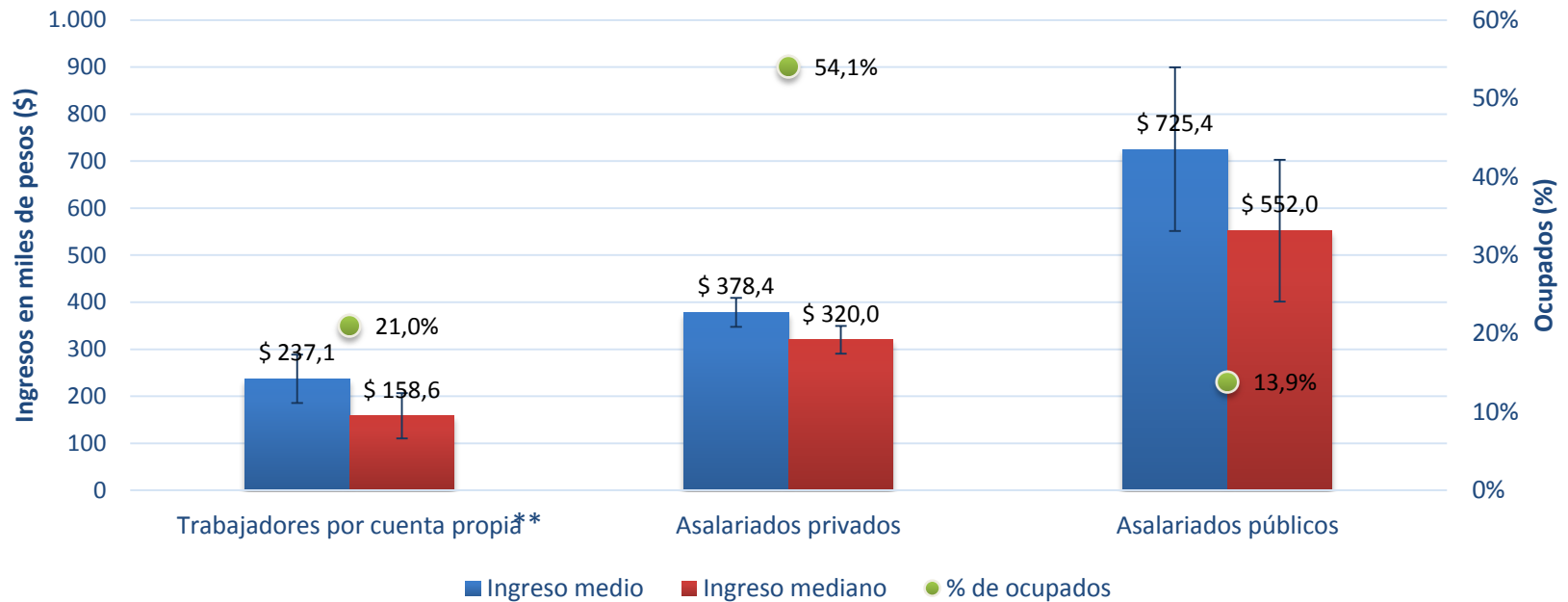
Ingreso mediano mensual de los ocupados y variación anual (%), según región, 2018



- Los mayores ingresos medianos se registraron en las regiones de Magallanes y Antofagasta, alcanzando \$501.805 y \$500.000, respectivamente, mientras que los menores en La Araucanía y Ñuble, con ingresos de \$310.000 y \$300.000, respectivamente.
- En tanto, 11 de las 16 regiones presentaron un ingreso mediano que no superó la mediana nacional (\$400.000).
- La mayor alza anual del ingreso mediano se consignó en Arica y Parinacota (8,7%). En tanto, el principal descenso se produjo en Coquimbo (-1,7%).

## Los asalariados privados ganan en promedio 1,6 veces lo que ganan los trabajadores por cuenta propia

### Ocupados e ingreso medio y mediano mensual, según categoría ocupacional\*, 2018



- Un 54,1% de la población ocupada corresponde a asalariados privados, mientras que 21,0% son trabajadores por cuenta propia. Para los asalariados privados, los ingresos medio y mediano alcanzaron \$378.418 y \$320.000, respectivamente, en tanto que para los trabajadores por cuenta propia, estos fueron \$237.076 y \$158.570, respectivamente.
- El ingreso medio de los asalariados públicos (13,9% de los ocupados) fue de \$725.375, en tanto que su ingreso mediano fue \$552.020.

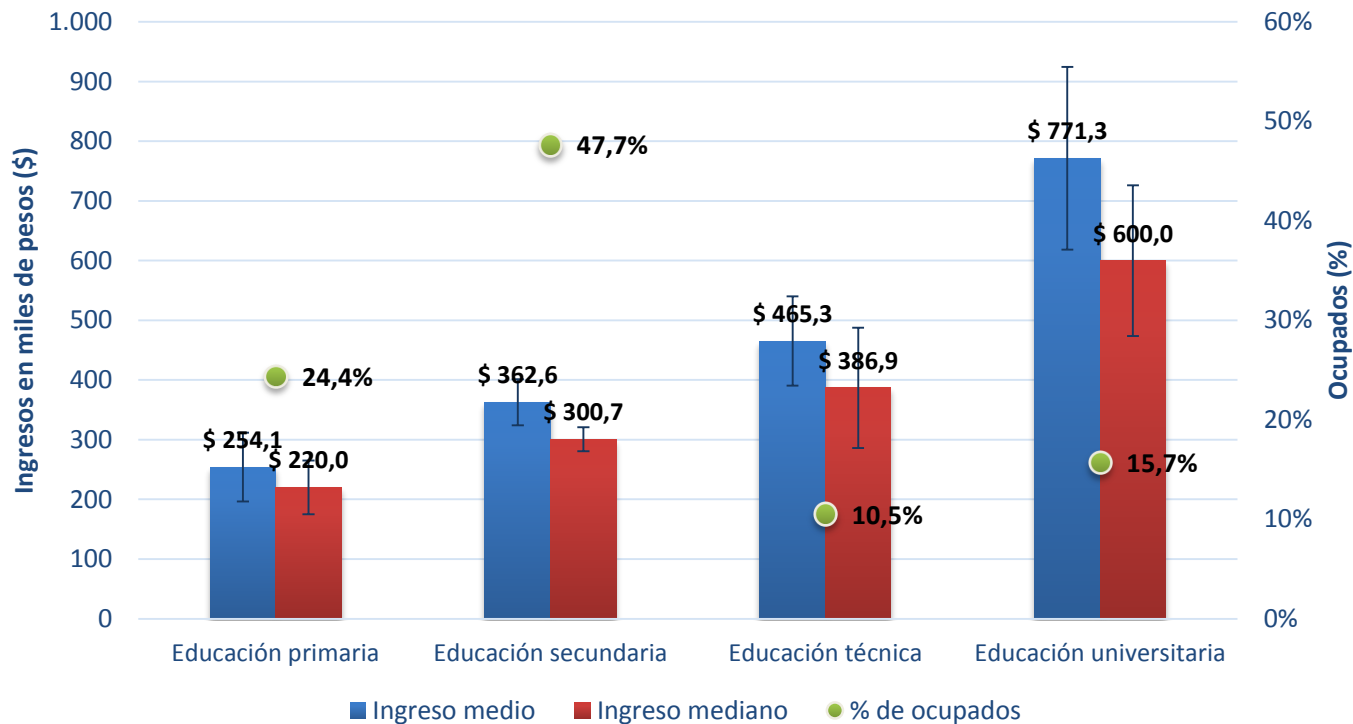
(\*) Los familiares no remunerados se eliminan de la gráfica, aun cuando son clasificados como ocupados, dado que no cumplen la condición de haber devengado un pago, en dinero o en especie, por ese trabajo (estándar OIT). Asimismo, se excluyen las categorías empleadores, y personal de servicio doméstico, debido a que existe un número insuficiente de observaciones para su cálculo.

(\*\*) El ingreso mediano de la categoría ocupacional Trabajadores por cuenta propia posee coeficiente de variación superior o igual a 15%.

Nota: Las barras de error (color negro) representan los intervalos de confianza de las estimaciones de ingresos medio o mediano.

■ Los ocupados con educación universitaria ganan en promedio 2,1 veces lo que ganan los ocupados con educación secundaria

Ocupados e ingreso medio y mediano mensual, según nivel educacional\*, 2018

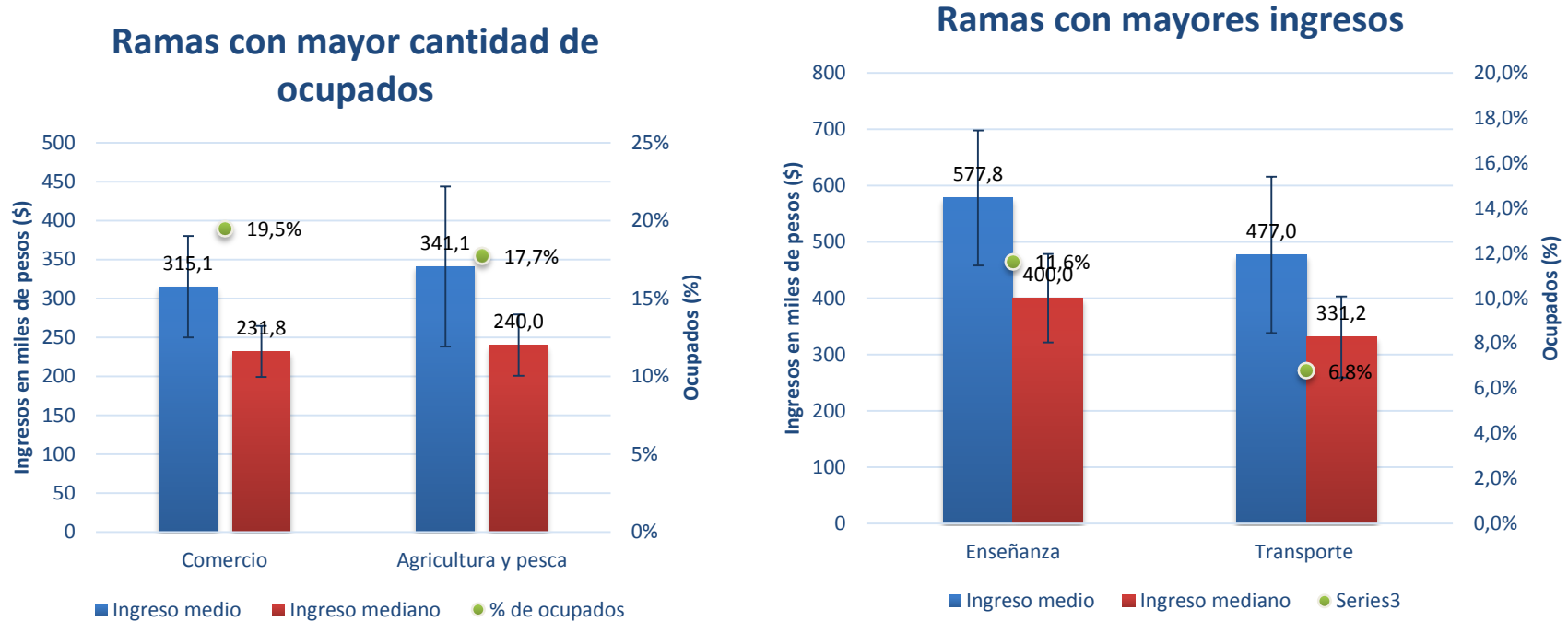


- Al igual que en años anteriores, se observa una relación positiva y creciente entre el ingreso y el nivel educacional.
- Educación secundaria es el nivel que concentró la mayor proporción de ocupados (47,7%), con ingresos medio y mediano mensuales de \$362.622 y \$300.718, respectivamente.
- En tanto, los menores ingresos medio y mediano se registraron en el nivel educación primaria, alcanzando \$254.068 y \$220.000, respectivamente. Por otra parte, los mayores ingresos medio y mediano estuvieron en el nivel educación universitaria, con \$771.277 y \$600.000, respectivamente.

(\*) Se excluye de este análisis a los ocupados que tienen nivel de educación preescolar, aquellos con nivel educacional no identificado y a quienes están en la categoría nunca estudió. Asimismo, se excluye el nivel postgrado, debido a que existe un número insuficiente de observaciones para su cálculo

El 19,5% de los ocupados a nivel regional se concentra en la rama de comercio, registrando ingresos bajo el promedio de la región

Ocupados e ingreso medio y mediano mensual, según rama de actividad económica\*, 2018



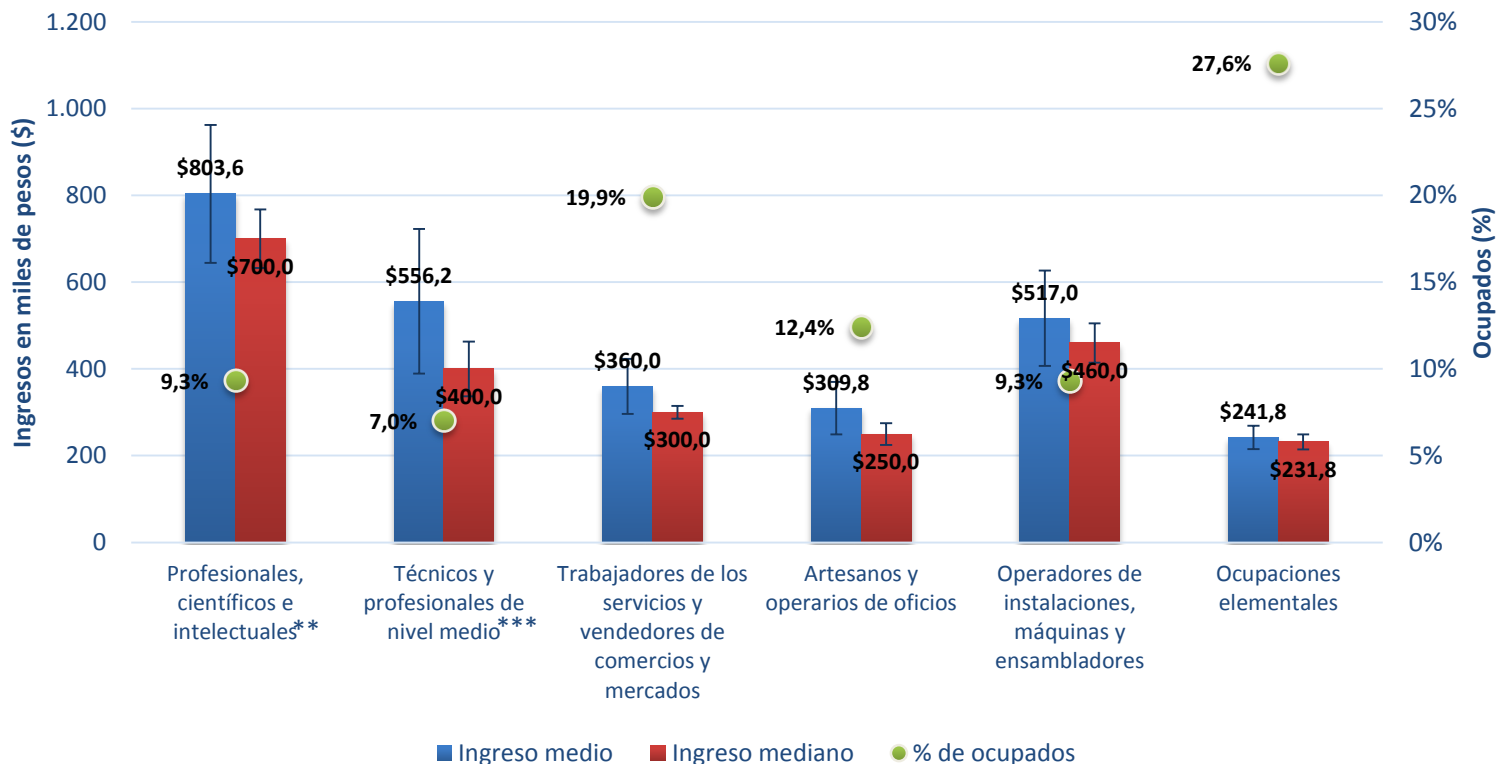
- La rama de actividad económica que consignó el mayor ingreso medio fue enseñanza, cuyos ingresos medio y mediano fueron \$577.836 y \$400.000, respectivamente. Le siguió transporte.
- Comercio fue la rama de actividad económica que concentró el mayor número de ocupados (19,5%), y alcanzó ingresos medio y mediano de \$315.101 y \$231.840, respectivamente.

(\* ) Las ramas presentadas en este análisis poseen en todos sus estimadores coeficientes de variación menores a 15%.

Nota: Las barras de error (color negro) representan los intervalos de confianza de las estimaciones de ingresos medio o mediano.

## Profesionales, científicos e intelectuales ganan en promedio 3,3 veces lo que ganan los trabajadores de ocupaciones elementales

### Ocupados e ingreso medio y mediano mensual, según grupo ocupacional\*, 2018



- Profesionales, científicos e intelectuales\*\* fue el grupo que percibió los mayores ingresos medio y mediano, con \$803.610 y \$700.000, respectivamente.
- Ocupaciones elementales fue el grupo con la mayor proporción de ocupados (27,6%), percibió un ingreso medio de \$241.832 y un ingreso mediano de \$231.840.

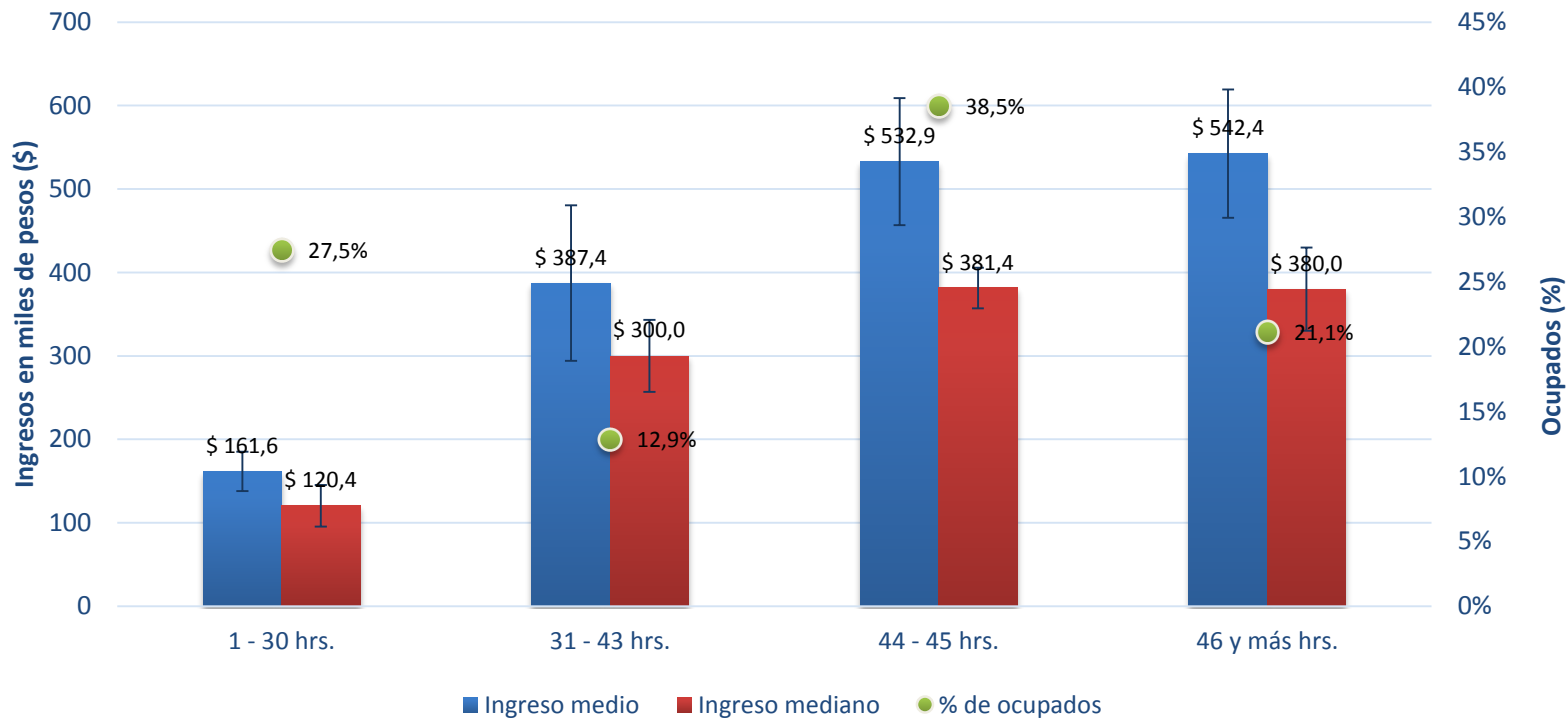
(\*) Adaptación nacional del Clasificador Internacional Uniforme de Ocupaciones del año 2008 (CIUO 08.cl). Se excluyen del análisis los grupos ocupacionales "Directores, gerentes y administradores", "Personal de apoyo administrativo", "Agricultores y trabajadores calificados agropecuarios, forestales y pesqueros" y "No identificado", debido a que no se registraron casos o existe un número insuficiente de observaciones para su cálculo.

(\*\*) El porcentaje de ocupados del grupo ocupacional "Profesionales, científicos e intelectuales" posee coeficiente de variación mayor o igual a 15%.

(\*\*\*) El ingreso mediano del grupo ocupacional "Técnicos y profesionales de nivel medio" posee coeficiente de variación mayor o igual a 15%.

## La jornada laboral de 46 y más horas es la que registró los mayores ingresos medio y mediano

### Ocupados e ingreso medio y mediano mensual, según horas habitualmente trabajadas, 2018

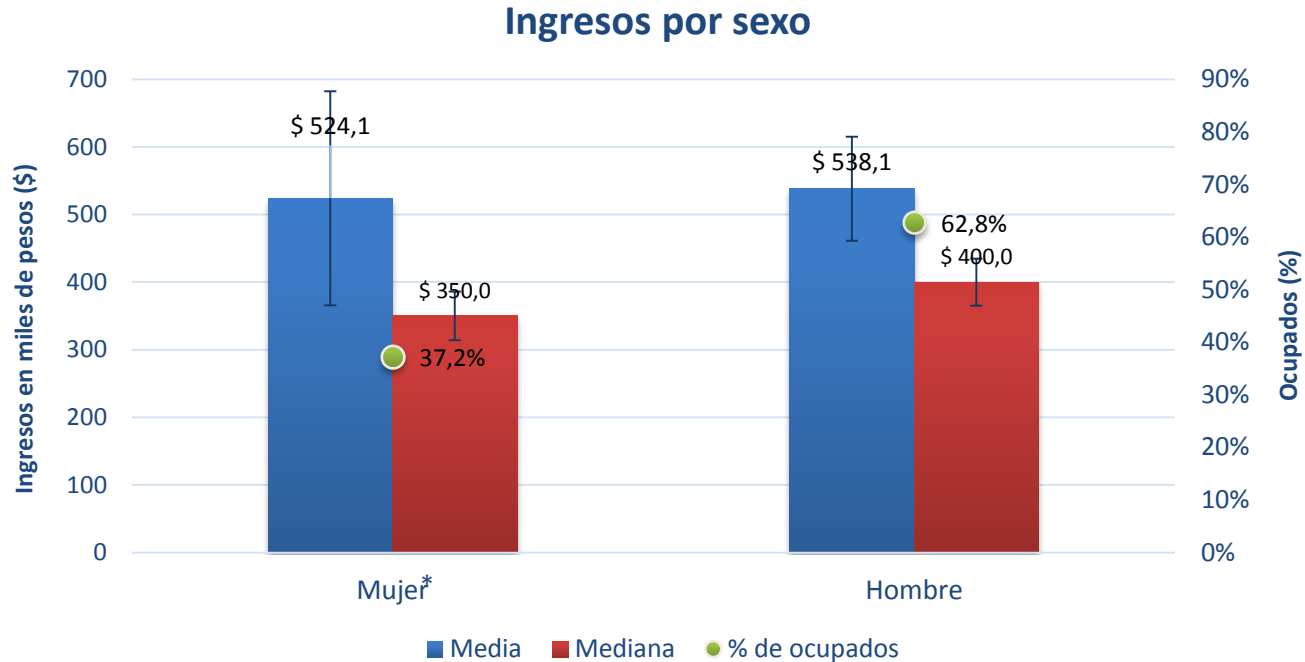


- La mayor proporción de población ocupada (38,5%) trabaja habitualmente entre 44 y 45 horas a la semana. El ingreso medio mensual para este grupo fue de \$532.919, mientras que 50% de ellos percibió ingresos menores o iguales a \$381.371 (ingreso mediano).
- Tiempo parcial\* (1-30 horas) concentró 27,5% de las personas ocupadas.

(\*) De acuerdo con la legislación nacional, la jornada de trabajo a tiempo parcial es aquella que no excede los dos tercios de una jornada ordinaria de trabajo, con lo cual queda limitada a jornadas de hasta 30 horas a la semana (Art. 40 bis, Código del Trabajo).

- Un 38,5% de las personas ocupadas trabaja según jornada 44-45 hrs semanales, 7,4 puntos porcentuales menos a lo registrado en 2017

## Ocupados e ingreso medio y mediano mensual según jornada de 44-45 hrs semanales, por sexo, 2018



- Las mujeres que trabajan 44-45 horas semanales, percibieron en promedio \$524.116 lo que representa una brecha salarial de -2,6% respecto a los hombres que recibieron en promedio \$538.137 en misma jornada laboral.
- Un 34,9% de las mujeres ocupadas trabajan una jornada de 44-45 horas semanales, mientras que la ocupación masculina ascendió a 41,1%.

(\*) Los ingresos medios de la mujer contienen estimadores con coeficientes de variación mayores o iguales a 15%.

# Caracterización de los ingresos de los asalariados

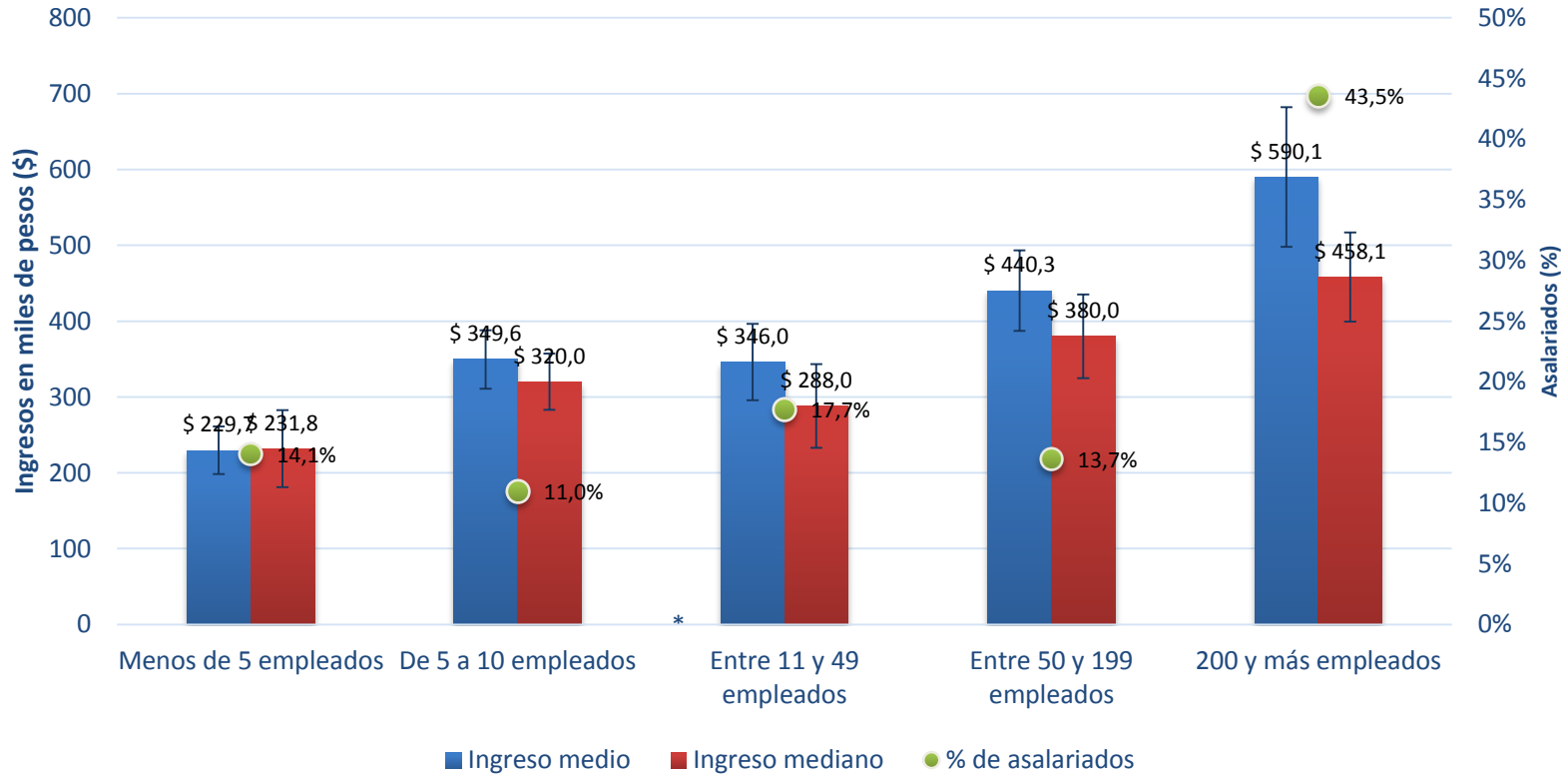
## Región de Ñuble





■ Los asalariados que trabajan en organizaciones con 200 y más empleados perciben los ingresos medio y mediano más altos

Asalariados e ingreso medio y mediano mensual, según tamaño de empresa, 2018

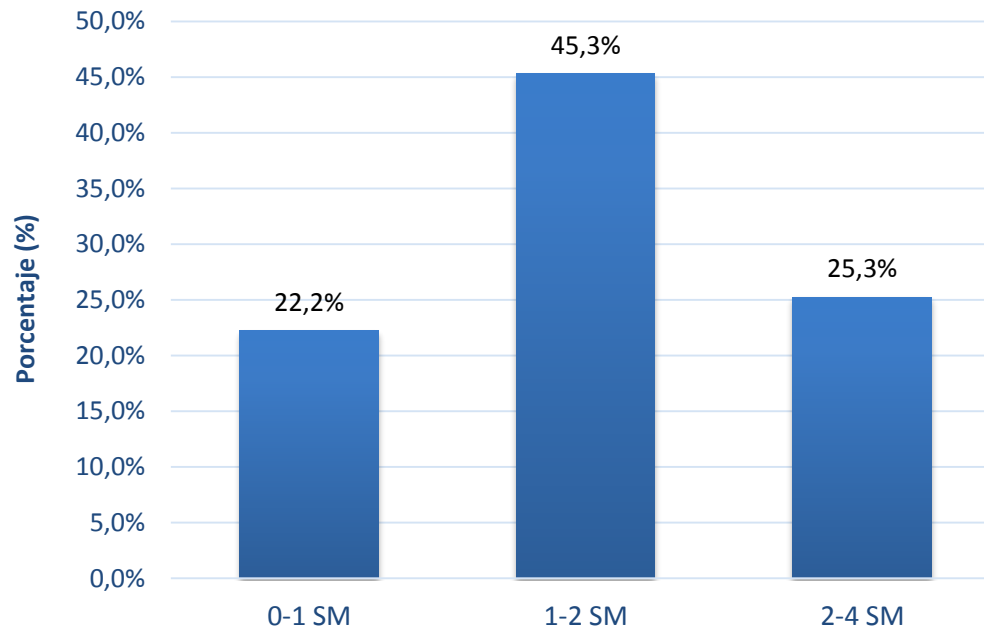


- La categoría 200 y más empleados concentró la mayor proporción de personas asalariadas (43,5%), quienes percibieron un ingreso medio de \$590.110 y un ingreso mediano de \$458.082.
- En contrapartida, 14,1% trabajó en organizaciones de menos de 5 empleados, recibiendo los ingresos medio y mediano más bajos, \$229.741 y \$231.840, respectivamente.

(\*) La estimación de proporción de asalariados que trabajan en organizaciones de De 5 a 10 empleados presentó coeficiente de variación mayor o igual a 15%

## ■ Un 67,6% de las personas asalariadas obtuvo dos o menos salarios mínimos netos\* al mes

### Asalariados, según tramo de ingreso mínimo neto\*\*, 2018



- El 45,3% de los asalariados percibe 1-2 salarios mínimos netos. Esta proporción disminuye a 22,2% en el tramo 0-1 salarios mínimos.

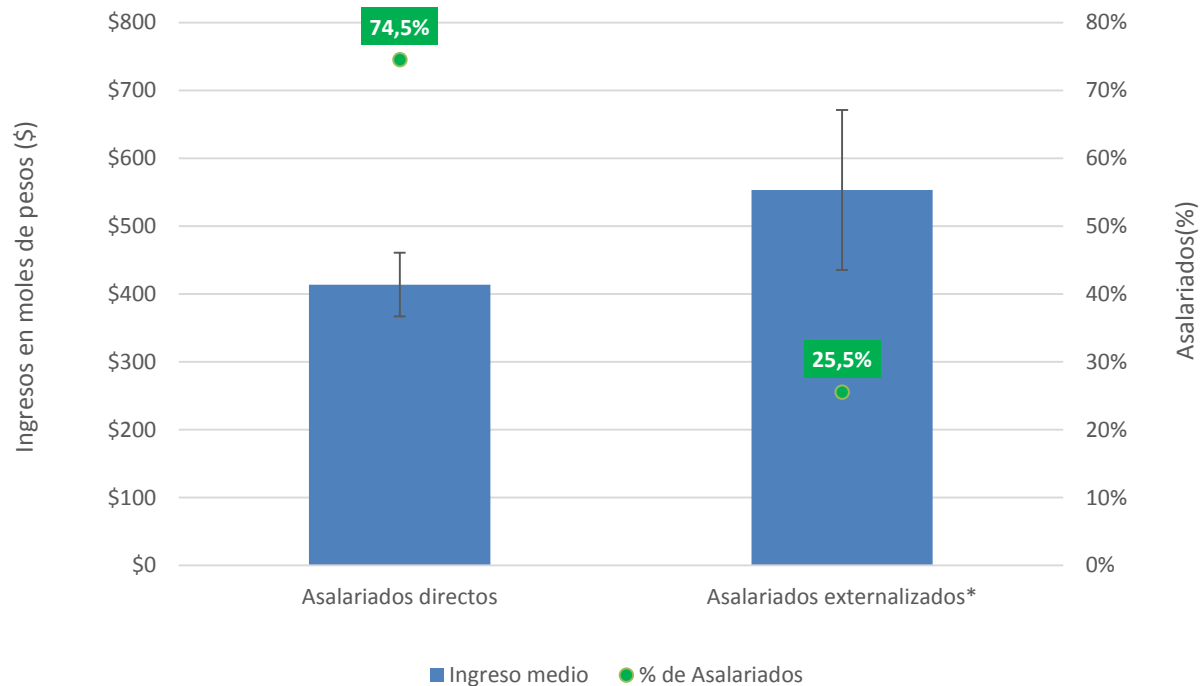
(\*) Los tramos de salarios mínimos netos se usan como medida de categorización. Estos son contruidos a partir del salario mínimo bruto vigente en el período de referencia de la encuesta, menos los descuentos por previsión y salud, que sumados representan aproximadamente 19,5%.

(\*\*) Los tramos han sido contruidos excluyendo el límite inferior e incluyendo el superior, con excepción del primer tramo, en que incluyen ambos límites.

(\*\*\*) Se excluye del análisis las categorías " 4-6 SM" y "6 y + SM" para el % de asalariados debido a que no se registraron casos o existe un número insuficiente de observaciones para su cálculo.

## 74,5% de los asalariados está contratado directamente en la empresa donde trabaja

### Asalariados e ingreso medio y mediano mensual, según relación contractual, 2018

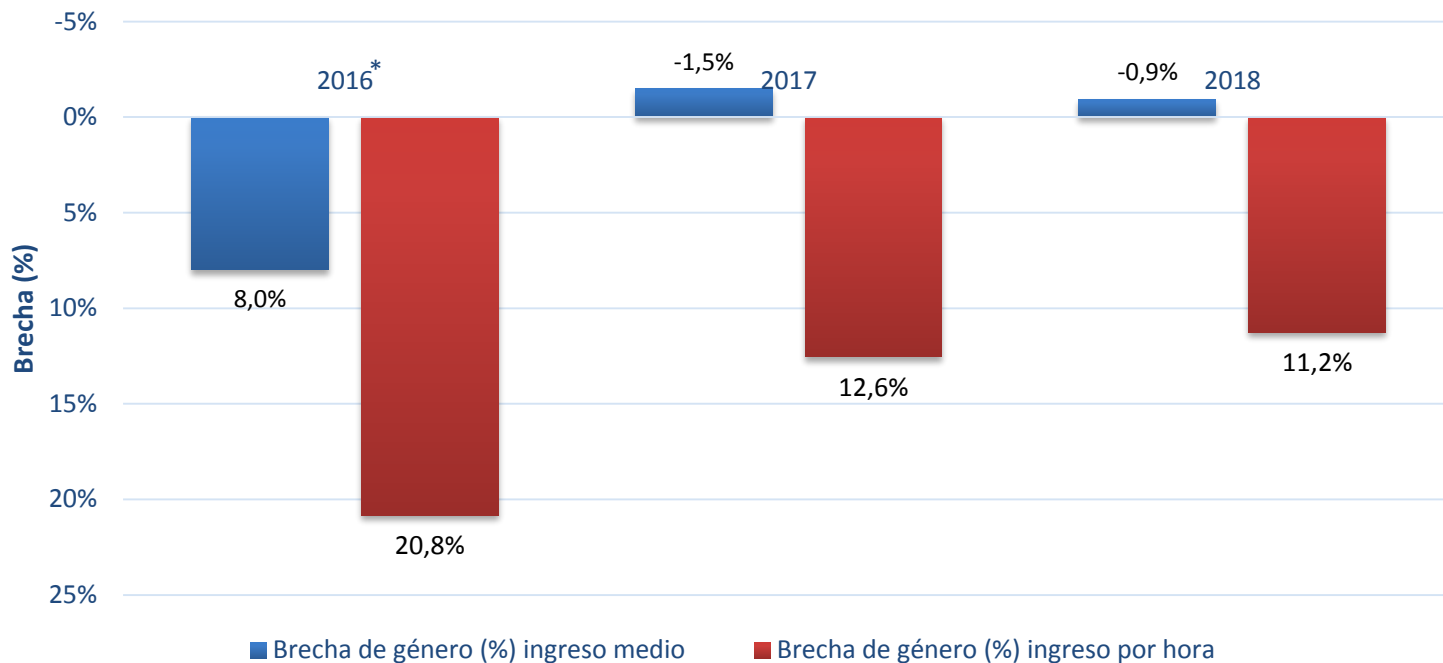


- El ingreso medio de los asalariados contratados directamente en la empresa donde trabajan (74,5% de los asalariados) fue \$413.734.
- En tanto, los asalariados externalizados (\*) registraron un ingreso medio de \$553.154.

(\*) Corresponde a aquellos que trabajaron con un contrato o acuerdo de trabajo con un subcontratista de bienes o servicios, con una empresa de servicios temporales o suministradora de trabajadores o contratista agrícola o enganchador.

## Mujeres asalariadas perciben un ingreso por hora 11,2% mayor que el de los hombres

### Evolución de la brecha de género en el ingreso medio mensual y en el ingreso por hora para asalariados, 2016-2018



- Durante 2018, la brecha de género en el ingreso medio mensual de personas asalariadas fue de -0,9% en desmedro de las mujeres.
- Al analizar por hora, la brecha cambia a 11,2%, lo que representa una baja en la brecha de 1,3 puntos porcentuales respecto a lo consignado en 2017.

(\*) Coeficiente de variación del ingreso medio de las mujeres fue igual o superior a 15%.

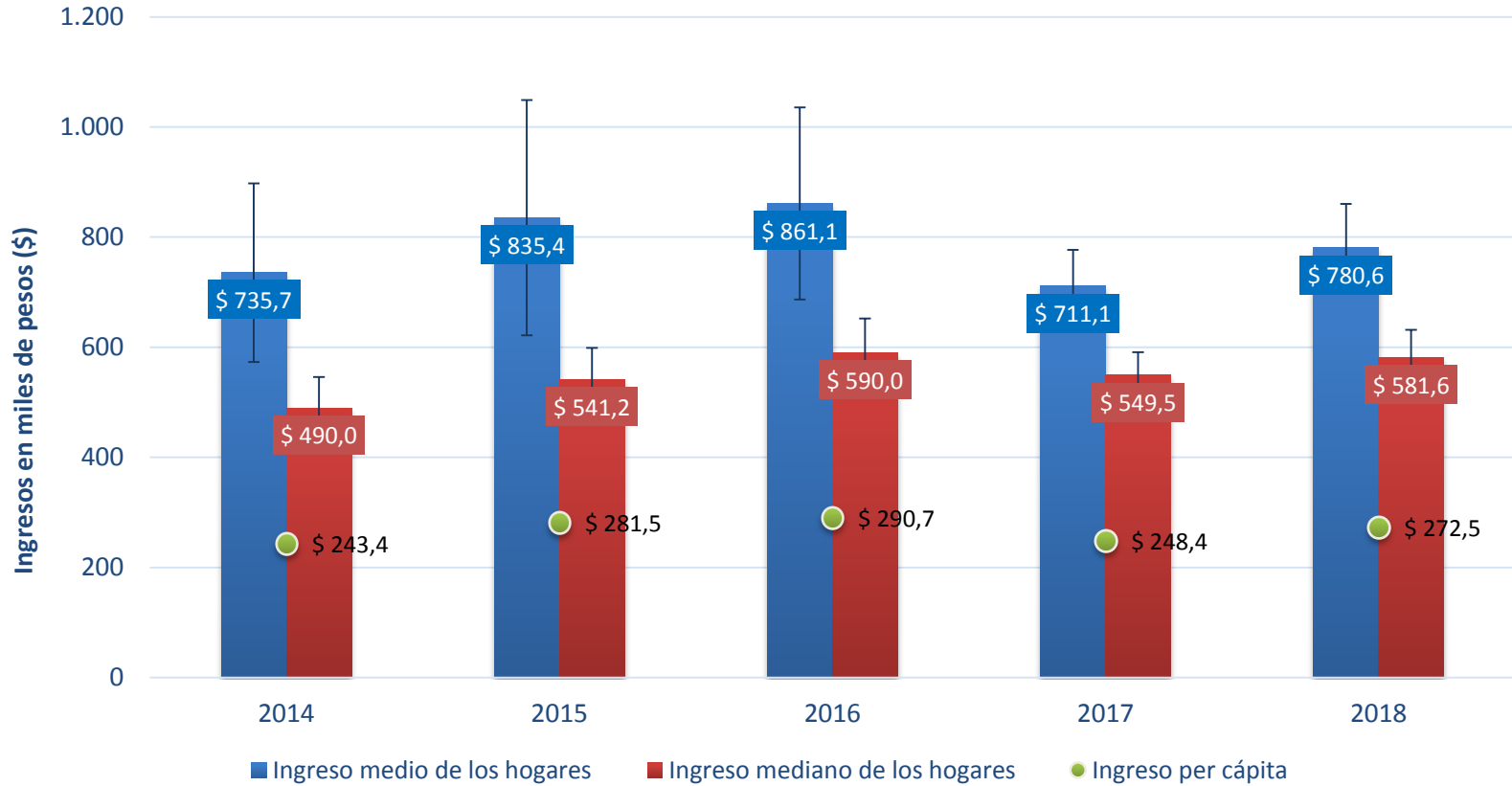
# Caracterización de los ingresos de los hogares

## Región de Ñuble



## ■ En 2018, el ingreso per cápita de la región se estimó en \$272.500

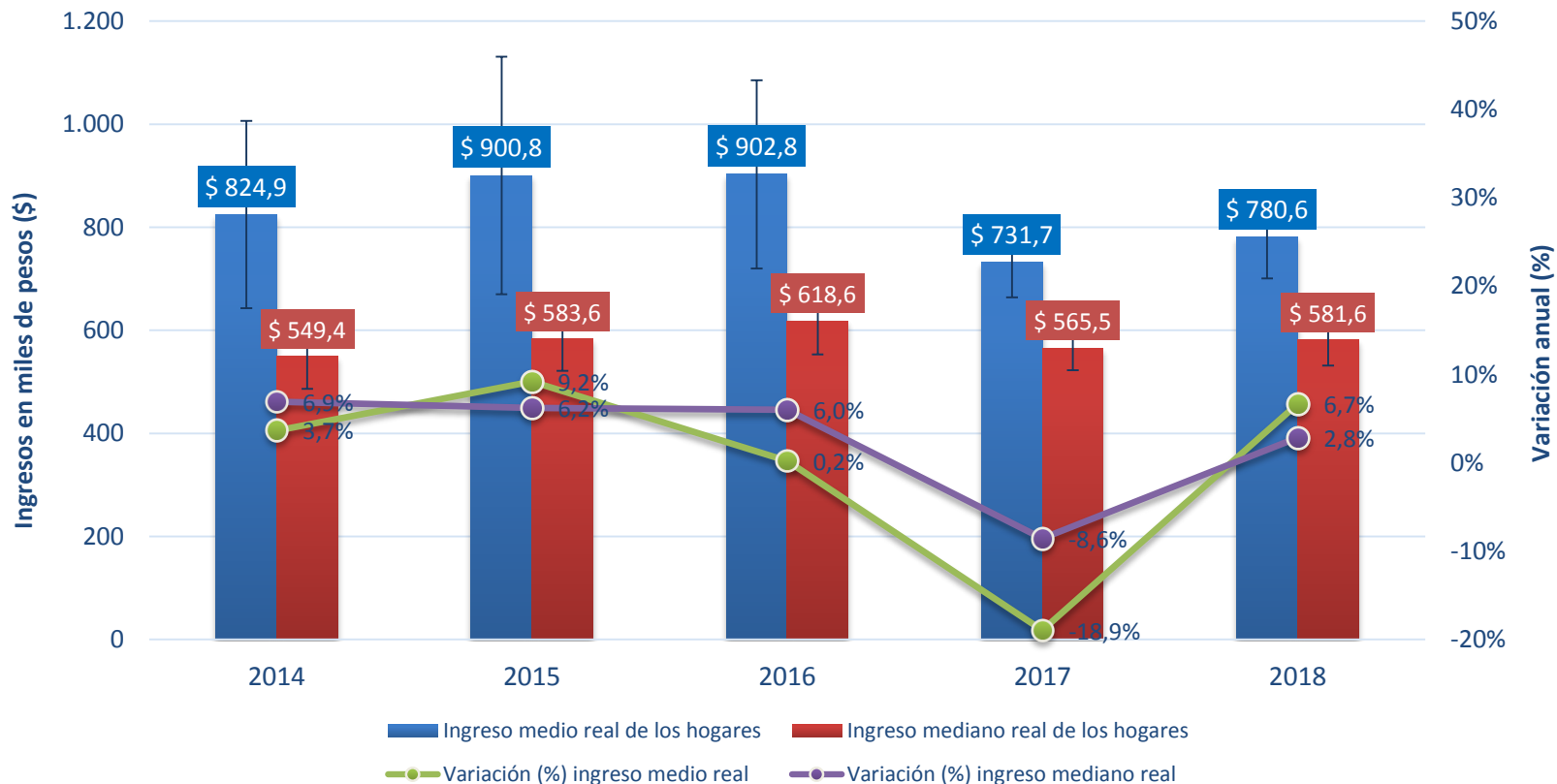
### Ingreso medio, mediano y per cápita de los hogares, 2014 - 2018



- Durante 2018, los hogares en Ñuble obtuvieron ingresos totales de \$780.559 en promedio al mes, lo que implicó un aumento de 9,8% respecto a 2017.
- El ingreso mediano de los hogares se estimó en \$581.608, lo que significó un alza de 5,8% en comparación con 2017.
- El ingreso per cápita se estimó en \$272.500, lo que equivalió a un incremento de 9,7% en relación con 2017.

■ En 2018, el ingreso medio real de los hogares aumentó 6,7% respecto a 2017

Ingreso medio y mediano real\* de los hogares por año, 2014 - 2018

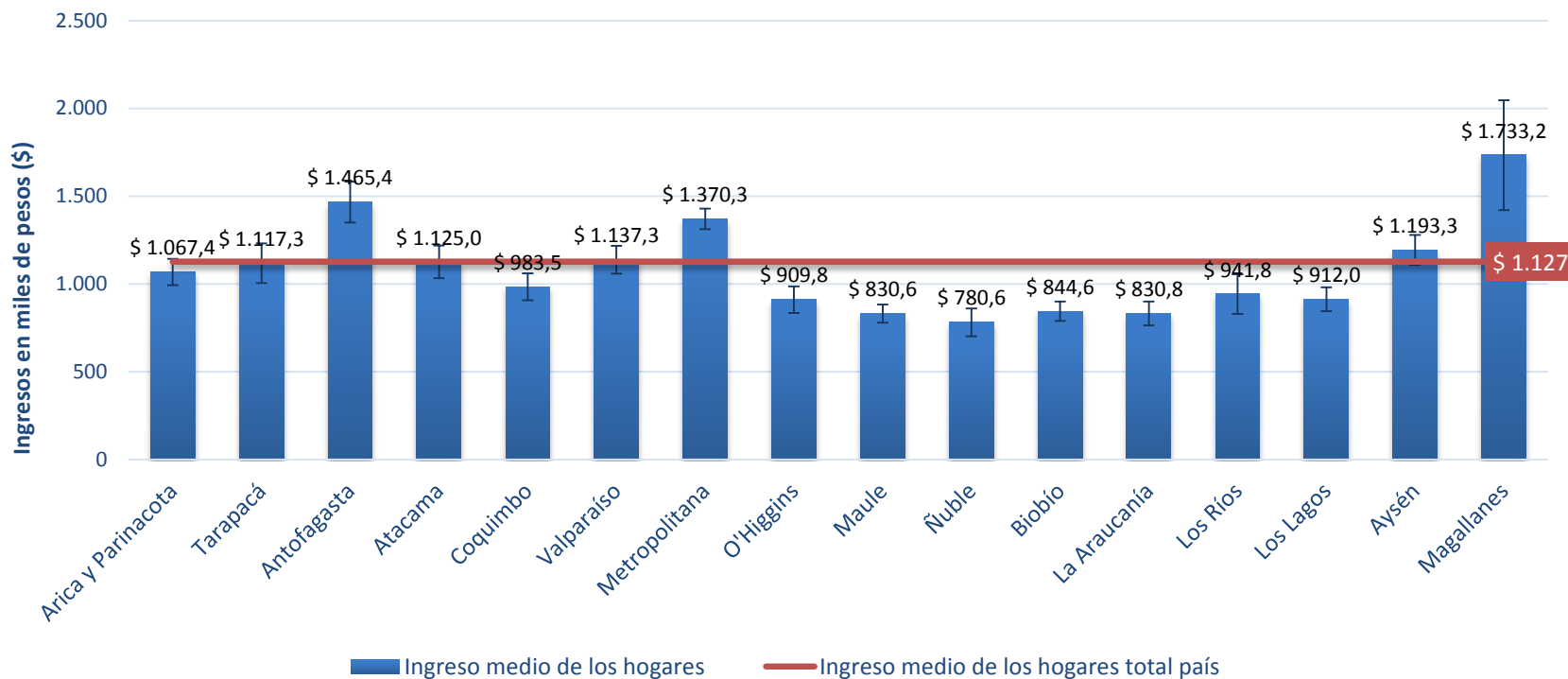


- Al expresar los ingresos de los hogares del quinquenio 2014-2018 a precios de octubre de 2018, se observa que los mayores ingresos medio y mediano se presentaron en 2016.
- En 2018, la variación interanual de los ingresos medio y mediano real de los hogares fue 6,7% y 2,8%, en cada caso.
- La mayor variación interanual de los ingresos medio y mediano real de los hogares, en el quinquenio, se registró en el año 2015 (9,2%) y 2014 (6,9%), respectivamente.

(\*) Para expresar los ingresos en términos reales, cada uno de los años fue llevado a precios de octubre de 2018. Para más información acerca del proceso de deflatación, ver Documento metodológico Encuesta Suplementaria de ingresos, ESI 2018, en [www.ine.cl](http://www.ine.cl), sección Ingresos y Gastos.

## Regiones de Magallanes y Ñuble registraron, respectivamente, el mayor y menor ingreso medio de los hogares

### Ingreso medio de los hogares, según región, 2018



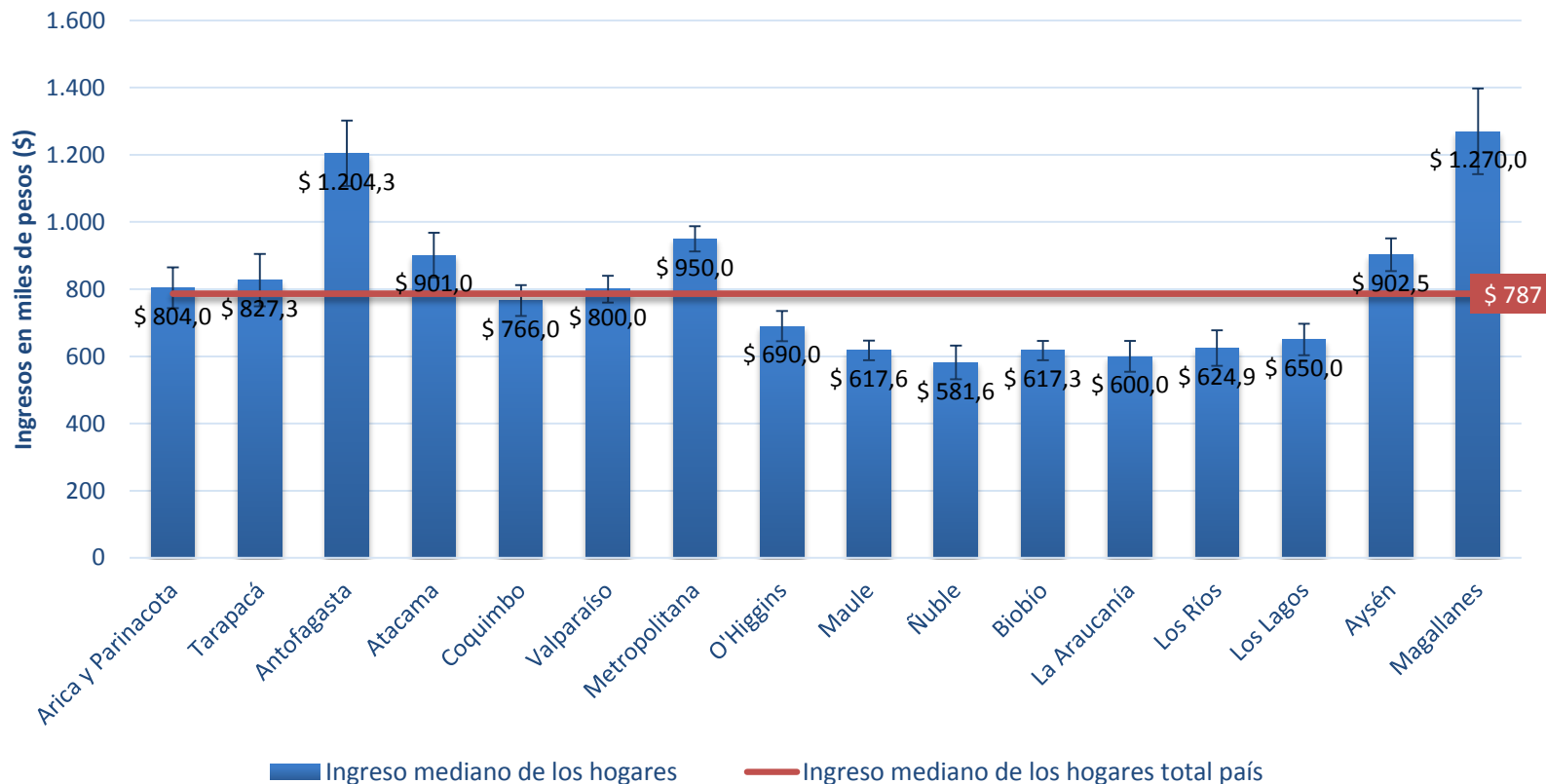
- Cinco de las dieciséis regiones registraron ingresos promedio por sobre la media de ingresos de los hogares a nivel nacional de (\$1.126.921): Magallanes, Antofagasta, Metropolitana, Aysén y Valparaíso.
- La región con el ingreso medio de los hogares más alto fue Magallanes (\$1.733.170), seguida de Antofagasta (\$1.465.429). Mientras, las regiones con el ingreso medio de los hogares más bajo fue Ñuble (\$780.559) y Maule (\$830.626).
- Once regiones anotaron aumento interanual superior al nacional, de 1,2%. La región con el alza más alta fue Ñuble (9,8%) seguida de Arica y Parinacota (9,5%)

Nota: Las barras de error (color negro) representan los intervalos de confianza de las estimaciones de ingresos medio o mediano.



## Magallanes y Ñuble consignaron, respectivamente, el mayor y menor ingreso mediano de los hogares

### Ingreso mediano de los hogares, según región, 2018



- Ocho regiones superaron el ingreso mediano de los hogares registrado a nivel país.
- Las regiones que registraron los ingresos medianos de los hogares más elevados fueron Magallanes (\$1.270.000) y Antofagasta (\$1.204.331), repitiendo la tendencia observada en el ingreso medio.
- Las regiones con los ingresos medianos de los hogares más bajos fueron Ñuble (\$581.608) y La Araucanía (\$600.000).

- **Ingreso medio o promedio:** suma de todos los ingresos de la población dividido por la cantidad total de individuos u hogares que perciben ese ingreso.
- **Ingreso mediano:** corresponde al ingreso de la persona u hogar situado en la posición central del conjunto de la población, una vez ordenados los ingresos de menor a mayor. Es decir, es el monto que divide a la población en dos partes iguales: una mitad recibe un ingreso igual o menor que la mediana, mientras que la mitad restante recibe un ingreso mayor.
- **Brecha de género en el ingreso:** es la diferencia porcentual que existe en el ingreso medio, mediano o por hora, de las mujeres con respecto al de los hombres.
- **Ingreso del trabajo principal:** total de ingresos provenientes de la actividad principal actual, que se recibieron en el mes de referencia de la encuesta.
- **Ingreso de la ocupación:** suma de los ingresos del trabajo principal más aquellos originados de ocupaciones secundarias o pasadas\*.
- **Ingreso total del hogar:** suma total de los ingresos percibidos por cada uno de los integrantes del hogar. Se puede desagregar en dos componentes, ingresos de la ocupación e ingresos de otras fuentes.
- **Ingreso mínimo neto:** corresponde al monto del ingreso mínimo bruto vigente menos los descuentos por previsión y salud que, sumados, representan aproximadamente un 19,5% del ingreso mínimo bruto. Para el año 2018, el ingreso mínimo neto ascendió a \$231.840, resultado de descontar 19,5% al ingreso mínimo bruto (\$288.000).
- **Informalidad laboral:** La informalidad laboral alude a todas las actividades económicas y ocupaciones que -en la legislación o en la práctica- no están cubiertas o están insuficientemente contempladas por sistemas formales (OIT, 2012).

(\*) Esto sucede porque los tiempos de referencia para caracterizar a una persona como ocupado, desocupado o inactivo (semana de referencia) difieren respecto del período con el cual se consignan los ingresos (mes de referencia). En consecuencia, existen personas en la encuesta clasificadas como inactivos o desocupados que declaran ingresos del trabajo del mes anterior, los que quedan clasificados como ingresos por “otros trabajos”.



## Región de Ñuble

Descarga los resultados desde [www.inec.cl](http://www.inec.cl)