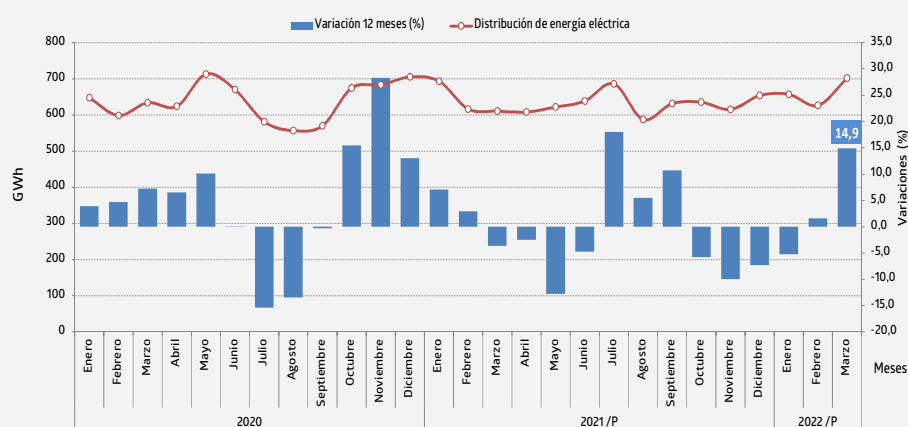


- En marzo de 2022, la distribución de energía eléctrica en la Región del Biobío totalizó 702 GWh, experimentando un incremento interanual de 14,9%.

Resumen mensual

Distribución de Energía Eléctrica (GWh)

Región del Biobío, enero 2020 – marzo 2022



Fuente: Instituto Nacional de Estadísticas.
/P: Cifras provisionales.

La distribución de energía eléctrica en la Región del Biobío alcanzó 702 GWh en marzo de 2022, registrando un aumento de 14,9% en doce meses, como consecuencia del mayor consumo en todos los sectores.

En relación al mes anterior de 2022, la distribución eléctrica regional exhibió un ascenso de 12,1%.

Los tres destinos que más aportaron en el total de la distribución de energía eléctrica en el Biobío durante marzo de 2022, fueron: Industrial, Residencial y Otros*, acumulando el 91,6% del total de la región.

Distribución de Energía Eléctrica

Región del Biobío, marzo 2021 – marzo 2022

Año 2021/2022	MAR-2021	ABR-2021	MAY-2021	JUN-2021	JUL-2021	AGO-2021	SEP-2021	OCT-2021	NOV-2021	DIC-2021	ENE-2022	FEB-2022	MAR-2022
Región del Biobío (GWh) /P	611	608	622	639	686	587	632	635	615	654	657	626	702
Var. 12 meses (%)	-3,7	-2,5	-12,8	-4,7	18,0	5,5	10,8	-5,8	-10,0	-7,3	-5,2	1,6	14,9
Var. Acumulada (%)	2,1	1,0	-2,1	-2,5	0,2	0,7	1,8	1,0	-0,1	-0,8	-5,2	-2,0	3,4

/P: Cifras provisionales.

Distribución de Energía Eléctrica

Marzo 2022

	Total (GWh) /P	Var. Mensual (%)	Var. 12 M (%)	Var. Acum. (%)
Distribución de Energía Eléctrica	702	12,1	14,9	3,4
Residencial	119	2,6	4,4	5,4
Comercial	50	4,1	15,7	9,4
Agrícola	9	-17,2	18,8	7,2
Industrial	450	15,8	19,5	1,3
Otros*	74	17,5	6,9	8,2

Otros* incluye a los sectores Minería y Varios.
/P: Cifras provisionales.

(1) Nota: En este boletín se presenta la Distribución de energía eléctrica de la Región del Biobío, incluyendo a Ñuble.

Análisis por sector

El principal sector que influyó en el incremento que presentó la distribución de energía eléctrica en la región fue **Industrial**, anotando un ascenso de 19,5% en doce meses, totalizando 450 GWh en marzo de 2022, cifra que participó con el 64,0% de la distribución de energía en la región. En el primer trimestre de 2022, el consumo por parte de este sector creció 1,3% en relación a igual período del año anterior.

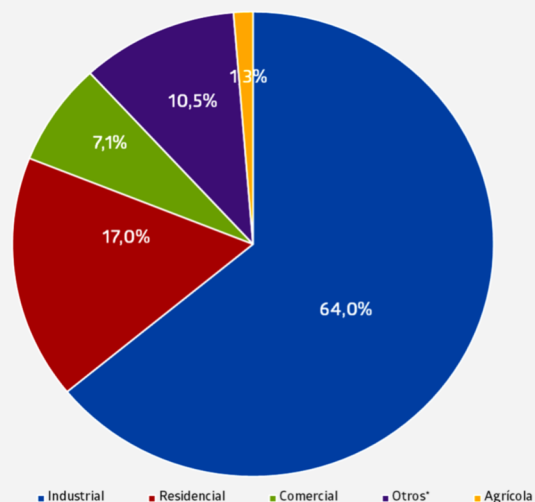
Mismo comportamiento registró el sector **Comercial** con 50 GWh, representó el 7,1% de la distribución regional, anotando un incremento interanual de 15,7%. A marzo de 2022, el consumo por parte de este sector aumentó 9,4% en relación a igual período del año anterior.

Por su parte, el sector **Residencial** anotó un aumento interanual de 4,4%, al totalizar 119 GWh, correspondiente al 17,0% de la distribución eléctrica regional. De enero a marzo de 2022, este sector creció en 5,4% en comparación a igual período del año anterior.

En tanto, al sector **Otros*** se distribuyó un total de 74 GWh de electricidad en el mes de referencia, lo que significó el 10,5% del total distribuido en la región, registrando un alza de 6,9% en comparación a igual mes del año anterior. En lo acumulado a marzo de 2022, varió positivamente en 8,2%.

La distribución de energía al sector **Agrícola** creció un 18,8% en doce meses, al registrar 9 GWh y participó con el 1,3% del total regional. Misma conducta se observó de enero a marzo de 2022, al presentar un ascenso acumulado de 7,2%.

Distribución de Energía Eléctrica
Región del Biobío, Participación (%), Marzo 2022



Fuente: Instituto Nacional de Estadísticas

Nota: **Otros*** incluye a los sectores Minería y Varios.

Instituto Nacional de Estadísticas

Avenida Prat N° 390, piso 3, Concepción, Chile

Teléfono 232462800

Correo electrónico: ine.concepcion@ine.gob.cl - regiones.ine.cl/biobio

