

INFORME DE FERIAS Y MATADEROS DE GANADO

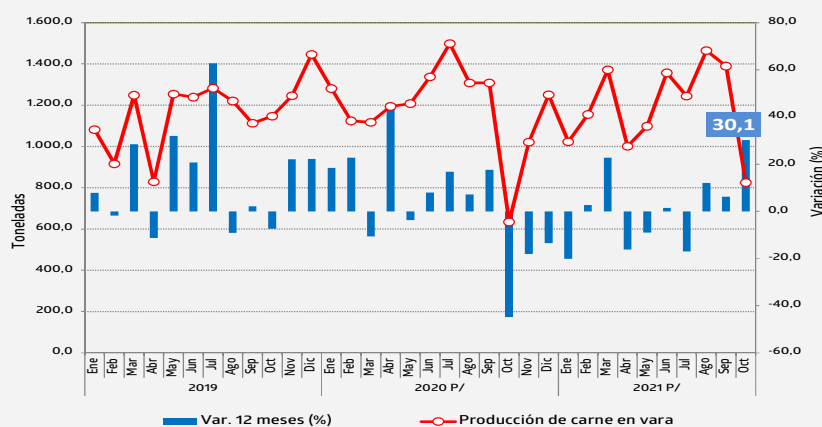
Región del Biobío *

Edición N° 84/ 9 de diciembre de 2021



- El beneficio de ganado bovino registró un incremento interanual de 24,3%.
- La producción de carne en vara de ganado bovino aumentó 30,9% en doce meses.

Evolución de la producción de carne en vara y variación en 12 meses Región del Biobío, enero 2019 – octubre 2021.



Fuente: INE
P/ Cifras provisionales
Nota: No incluye la Región de Ñuble.

RESUMEN MENSUAL

En octubre de 2021, el ganado bovino rematado en ferias de las regiones de Biobío y Ñuble, anotó un descenso de 9,5% en doce meses.

En la Región del Biobío, el beneficio de ganado bovino alcanzó a 3.168 cabezas, registrando un aumento interanual de 24,3%.

La producción de carne en vara bovina totalizó 813,8 toneladas, exhibiendo un crecimiento interanual de 30,9%, incidido principalmente por la mayor producción de carne de novillos.

En tanto, el 5,7% de la producción de carne en vara de ganado bovino nacional fue producida en la región.

(* Nota Técnica: Para resguardar el secreto estadístico fue necesario agrupar las Regiones Biobío y Ñuble en Ganado Rematado en Ferias. Para el caso de Beneficio de ganado en Mataderos y Producción de Carne en Vara, a partir de enero de 2018 se dispone de información desagregada de beneficio de ganado para las regiones de Biobío y Ñuble.

Evolución de Beneficio de Ganado Bovino, variaciones en doce meses y acumulada Región del Biobío, octubre 2020 – octubre 2021

Año 2020/2021	OCT-2020	NOV-2020	DIC-2020	ENE-2021	FEB-2021	MAR-2021	ABR-2021	MAY-2021	JUN-2021	JUL-2021	AGO-2021	SEP-2021	OCT-2021
N° de Cabezas P/	2.549	4.223	5.201	4.232	4.660	5.546	4.077	4.351	5.276	4.756	5.724	5.307	3.168
Var. 12 meses (%)	-43,9%	-12,9%	-10,3%	-19,9%	-0,8%	18,4%	-15,1%	-11,2%	-1,6%	-19,6%	10,9%	2,8%	24,3%
Var. Acumulada (%)	8,5%	6,4%	4,7%	-19,9%	-10,9%	-1,5%	-4,9%	-6,1%	-5,3%	-7,7%	-5,3%	-4,4%	-2,9%

Fuente: INE
P/ Cifras provisionales
Nota: No incluye la Región de Ñuble.

OCTUBRE 2021			
FERIAS DE GANADO ^{1/}			
Ganado Rematado en Ferias (Nº)			
Especie	Total regional	Var 12 meses %	Var acumulada %
Total	18.992	-6,5	8,3
Bovinos	14.412	-9,5	6,1
Ovinos	1.427	11,8	-13,3
Porcinos	1.153	15,2	31,7
Equinos	1.851	-6,6	25,0
Otros ^{2/}	149	11,2	-14,7
MATADEROS DE GANADO			
Ganado Beneficiado en Mataderos (Nº)			
Especie	Total regional	Var 12 meses %	Var acumulada %
Total	3.222	22,6	-3,9
Bovinos	3.168	24,3	-2,9
Ovinos	6	-50,0	-78,9
Porcinos	1	-92,3	-77,5
Equinos	47	-11,3	53,5
Producción de Carne en Vara (Ton.)			
Especie	Total regional	Var 12 meses %	Var acumulada %
Total	825,3	30,1	-0,7
Bovinos	813,8	30,9	-0,7
Ovinos	0,1	-48,2	-77,1
Porcinos	0,2	-78,7	-80,5
Equinos	11,3	-0,5	58,8

Fuente: INE
^{1/} Se excluyen transacciones privadas
^{2/} Incluye caprinos y mulares.

Para mayor información
[regiones.ine.cl/biobio](https://www.ine.cl/biobio)

GANADO REMATADO EN FERIAS

Análisis Mensual

En el mes de octubre de 2021, el ganado rematado en ferias totalizó 18.992 cabezas en las regiones de Biobío y Ñuble, exhibiendo un retroceso interanual de 6,5%.

Se transaron 14.412 cabezas de ganado bovino en ambas regiones, anotando un descenso de 9,5% en relación a igual mes del año anterior.

El desempeño del remate de ganado bovino se explicó principalmente por las disminuciones de las categorías terneros y terneras (-35,3%), novillos para crianza y engorda (-10,1%) y otras vaquillas (-14,8%).

En cambio, las categorías que incidieron positivamente en el mes de análisis fueron: otras vacas (14,4%), novillos gordos (13,5%) y vaquillas gordas (15,4%).

A nivel país se remataron 71.821 cabezas de ganado bovino, registrando una caída de 13,7% en comparación a igual mes del año anterior.

Las regiones de Biobío y Ñuble participaron con el 20,1% del total de ganado bovino rematado en ferias del país, ocupando el tercer lugar después de las regiones de Los Lagos y Aysén que contribuyeron en conjunto con el 34,9% y La Araucanía con el 23,2%.

Equinos fue la segunda especie más transada en las ferias de las regiones de Biobío y Ñuble, al contabilizar 1.851 cabezas, mostrando una disminución de 6,6% en doce meses.

Análisis Acumulado

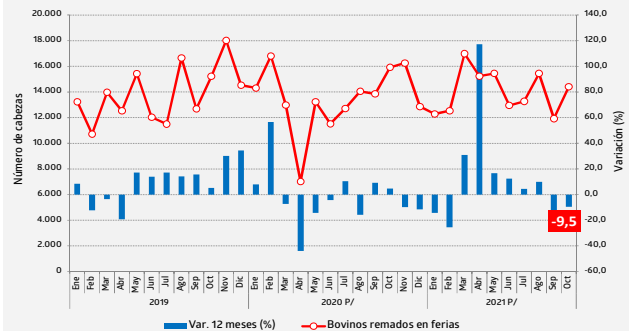
Entre enero y octubre de 2021, se remataron 140.500 cabezas de ganado bovino en ambas regiones, presentando un incremento de 6,1% respecto a igual período del año 2020.

Las principales categorías de bovinos que influyeron positivamente fueron: terneros y terneras (8,2%), vaquillas gordas (20,1%) y otras vacas (10,5%).

En tanto, la única categoría que incidió negativamente en el análisis acumulado fue toros y torunos (-7,5%).

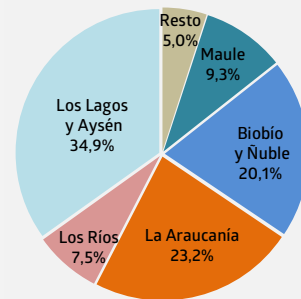
En tanto, equinos fue la segunda especie más transada en el análisis acumulado, con un total de 17.732 cabezas, superior en 25,0% en relación a igual período del año anterior.

Evolución de Ganado Bovino rematado en ferias Región del Biobío, enero 2019–octubre 2021.



Fuente: INE
P/ Cifras provisionales
Nota: Incluye la Región de Ñuble para resguardar secreto estadístico.

Distribución de Ganado Bovino rematado en ferias Nivel Nacional, octubre 2021.



Fuente: INE
P/ Cifras provisionales
Resto: Incluye Valparaíso, RM y O'higgins
Nota: Incluye la Región de Ñuble para resguardar secreto estadístico.

Distribución de Ganado Bovino rematado en ferias, por categoría. Región del Biobío, octubre 2021.



Fuente: INE
P/ Cifras provisionales
Nota: Incluye la Región de Ñuble para resguardar secreto estadístico.

GANADO BENEFICIADO EN MATADEROS

Análisis Mensual

En la Región del Biobío, el beneficio de ganado bovino totalizó 3.168 cabezas, anotando un aumento interanual de 24,3%.

Este comportamiento se explicó por la incidencia positiva de las categorías novillos (45,9%) y vaquillas (50,3%).

En cambio, las principales categorías que incidieron negativamente en el mes de análisis fueron: toros y torunos (-61,0%), vacas carnaza (-28,6%) y bueyes (-24,2%).

En el país, el ganado bovino beneficiado registró un total de 54.268 cabezas, lo que significó un retroceso de 20,7%, en relación a igual mes del año anterior.

El beneficio de ganado bovino se concentró principalmente en las regiones de Los Ríos y Los Lagos que participaron con el 38,3%, seguido de la Región Metropolitana con el 20,0%, y la Región de La Araucanía que contribuyó con el 15,3%. En tanto, la Región del Biobío participó con el 5,8%.

Equinos fue la segunda especie con mayor beneficio en la región, nivel que registró un descenso de 11,3% en doce meses.

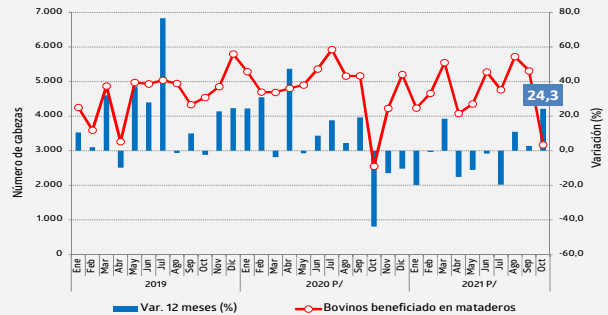
Análisis Acumulado

En lo acumulado al mes de octubre, el beneficio de ganado bovino regional contabilizó 47.097 cabezas, anotando una contracción de 2,9%.

El descenso acumulado que presentó el beneficio de ganado bovino se debió a la disminución de las categorías vacas gordas (-27,3%), novillos (-2,8%) y vaquillas (-3,0%).

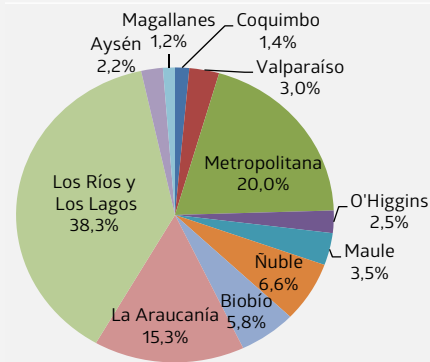
En tanto, las principales categorías que incidieron positivamente en el análisis acumulado fueron: vacas carnaza (47,2%), terneros y terneras (56,9%) y bueyes (10,4%).

Evolución de Ganado Bovino Beneficiado en mataderos Región del Biobío, enero 2019–octubre 2021.



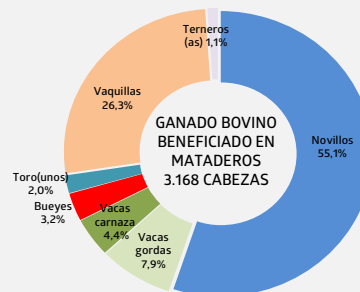
Fuente: INE
P/ Cifras provisionales
Nota: No incluye la Región de Nuble.

Distribución de Ganado Bovino beneficiado en mataderos. Nivel Nacional, octubre 2021.



Fuente: INE
P/ Cifras provisionales

Distribución de Ganado Bovino beneficiado en mataderos, por categoría. Región del Biobío, octubre 2021.



Fuente: INE
P/ Cifras provisionales
Nota: No incluye la Región de Nuble.

PRODUCCION DE CARNE EN VARA EN MATADEROS

Análisis Mensual

La producción de carne en vara totalizó 825,3 toneladas en la Región del Biobío, registrando un crecimiento de 30,1% respecto a igual mes del año anterior.

La producción de carne en vara bovina totalizó 813,8 toneladas, exhibiendo un ascenso de 30,9%, lo que significó 191,9 toneladas más en la comparación interanual.

Este aumento se debió al comportamiento positivo de las categorías novillos (66,8%) y vaquillas (52,2%).

En tanto, las principales categorías que influyeron negativamente fueron: toros y torunos (-59,0%), bueyes (-28,1%) y vacas carnaza (-25,7%).

La producción nacional de carne en vara bovina totalizó 14.242,8 toneladas, siendo las regiones de Los Ríos y Los Lagos las que concentraron el 38,0%, seguido de la Región Metropolitana que contribuyó con el 21,3% y La Araucanía con el 15,6%. En tanto, la Región del Biobío participó con el 5,7%.

Equinos fue la segunda especie con mayor producción de carne en vara en la región al totalizar 11,3 toneladas, inferior en 0,5% en el análisis interanual.

Análisis Acumulado

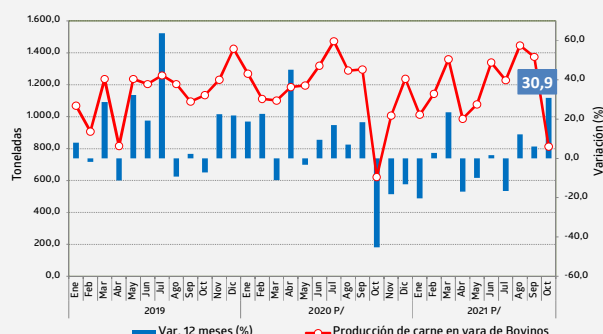
Entre los meses de enero y octubre del año 2021, la producción de carne en vara de la región totalizó 11.930,6 toneladas, acumulando una disminución de 0,7%, equivalente a 81,3 toneladas menos en comparación a igual período del año anterior.

En tanto, la producción de carne en vara de ganado bovino totalizó 11.785,0 toneladas, acumulando una caída de 0,7%, inferior en 79,3 toneladas.

Las categorías que incidieron en el decrecimiento acumulado de la producción de carne en vara de bovinos fueron: vacas gordas (-24,8%), vaquillas (-1,0%) y novillos (-0,3%).

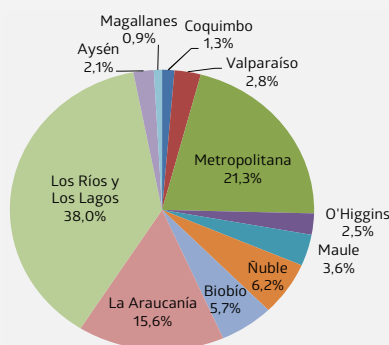
En cambio, las principales categorías que incidieron positivamente fueron: vacas carnaza (55,4%), bueyes (14,0%) y terneros y terneras (66,1%).

Evolución de Producción de Carne en Vara de ganado bovino. Región de Biobío, enero 2019-octubre 2021.



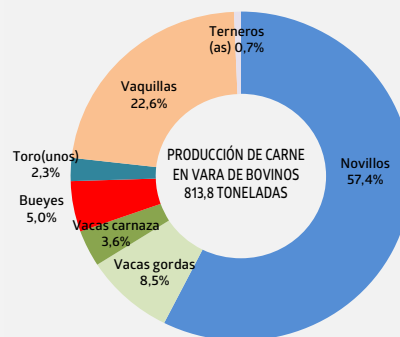
Fuente: INE
P/ Cifras provisionales

Distribución de Producción de Carne en Vara de ganado bovino. Nivel Nacional, octubre 2021.



Fuente: INE
P/ Cifras provisionales

Distribución de Producción de Carne en Vara de ganado bovino, por categoría. Región del Biobío, octubre 2021.



Fuente: INE
P/ Cifras provisionales
Nota: No incluye la Región de Ñuble

ENCUESTA DE FERIAS DE GANADO:

Esta encuesta tiene por objetivo fundamental conocer el número de animales transados en remate en las ferias de ganado de las diferentes especies: bovinos, ovinos, porcinos, equinos, caprinos y mulares, como también por categorías en caso de ganado bovino. Se excluyen las transacciones privadas.

La investigación se realiza a partir de un directorio de todos los establecimientos dedicados al remate de animales y que tienen permisos municipales y sanitarios para su funcionamiento.

ENCUESTA DE MATADEROS DE GANADO:

Esta encuesta tiene por objeto obtener el número de animales beneficiados y la producción de carne por especie (bovinos, ovinos, porcinos, equinos y caprinos) y categorías de bovinos.

Es de carácter censal incluye los mataderos de ganado que tienen la infraestructura necesaria y cumplen con los requisitos exigidos por la Ley de Certificación de la Carne.

Beneficio de ganado: es el sacrificio o matanza de animales para el aprovechamiento humano.

Canal: es el cuerpo de un animal beneficiado sin cuero, patas cabeza ni interiores, incluye riñones.

Carne en vara: es la producción de carne de animales ó aves que considera sólo la canal.

Cabezas: corresponde a la denominación de un animal. El tamaño de los rebaños se contabiliza en número de cabeza.

Categoría: es el conjunto de animales del mismo tipo, ya sea por sexo o destino, etapa o condición de desarrollo (edad).

Categoría de bovino:

Novillos: machos castrados o enteros, mayores de un año.

Vacas: hembras desde el primer parto.

Bueyes: machos castrados destinados al trabajo.

Toros: machos para reproducción, mayores de un año (ya sea que estén en servicio o crianza).

Vaquillas: hembras mayores de un año hasta su primer parto (vírgenes o cubiertas).

Ternereras: hembras hasta un año de edad.

Ternereros: machos hasta un año de edad.