

INFORME DE FERIAS Y MATADEROS DE GANADO

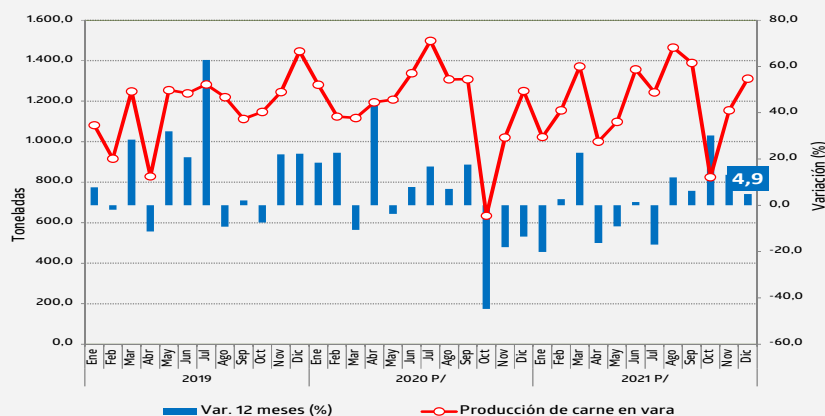
Región del Biobío *

Edición N° 86/ 8 de febrero de 2022



- El beneficio de ganado bovino registró un descenso interanual de 3,4%.
- La producción de carne en vara de ganado bovino subió 5,1% en doce meses.

Evolución de la producción de carne en vara y variación en 12 meses Región del Biobío, enero 2019 – diciembre 2021.



Fuente: INE
P/ Cifras provisionales
Nota: No incluye la Región de Ñuble.

RESUMEN MENSUAL

En diciembre de 2021, el ganado bovino rematado en ferias de las regiones de Biobío y Ñuble, anotó un ascenso de 1,8% en doce meses.

En la Región del Biobío, el beneficio de ganado bovino alcanzó a 5.022 cabezas, registrando una disminución interanual de 3,4%.

La producción de carne en vara bovina totalizó 1.299,7 toneladas, exhibiendo un crecimiento interanual de 5,1%, incidido principalmente por la mayor producción de carne de novillos.

En tanto, el 7,3% de la producción de carne en vara de ganado bovino nacional fue producida en la región.

(* Nota Técnica: Para resguardar el secreto estadístico fue necesario agrupar las Regiones Biobío y Ñuble en Ganado Rematado en Ferias. Para el caso de Beneficio de ganado en Mataderos y Producción de Carne en Vara, a partir de enero de 2018 se dispone de información desagregada de beneficio de ganado para las regiones de Biobío y Ñuble.

Evolución de Beneficio de Ganado Bovino, variaciones en doce meses y acumulada Región del Biobío, diciembre 2020 – diciembre 2021

Año 2020/2021	DIC-2020	ENE-2021	FEB-2021	MAR-2021	ABR-2021	MAY-2021	JUN-2021	JUL-2021	AGO-2021	SEP-2021	OCT-2021	NOV-2021	DIC-2021
N° de Cabezas P/	5.201	4.232	4.660	5.546	4.077	4.351	5.276	4.756	5.724	5.307	3.168	4.560	5.022
Var. 12 meses (%)	-10,3%	-19,9%	-0,8%	18,4%	-15,1%	-11,2%	-1,6%	-19,6%	10,9%	2,8%	24,3%	8,0%	-3,4%
Var. Acumulada (%)	4,7%	-19,9%	-10,9%	-1,5%	-4,9%	-6,1%	-5,3%	-7,7%	-5,3%	-4,4%	-2,9%	-2,1%	-2,2%

Fuente: INE
P/ Cifras provisionales
Nota: No incluye la Región de Ñuble.

DICIEMBRE 2021			
FERIAS DE GANADO ^{1/}			
Ganado Rematado en Ferias (N°)			
Especie	Total regional	Var 12 meses %	Var acumulada %
Total	18.852	3,1	6,2
Bovinos	13.100	1,8	3,6
Ovinos	2.408	14,6	-4,1
Porcinos	1.455	10,5	29,6
Equinos	1.702	3,0	21,2
Otros ^{2/}	187	-45,2	-14,8
MATADEROS DE GANADO			
Ganado Beneficiado en Mataderos (N°)			
Especie	Total regional	Var 12 meses %	Var acumulada %
Total	5.196	-3,2	-3,0
Bovinos	5.022	-3,4	-2,2
Ovinos	127	49,4	11,8
Porcinos	0	-100,0	-78,7
Equinos	47	-13,0	38,1
Producción de Carne en Vara (Ton.)			
Especie	Total regional	Var 12 meses %	Var acumulada %
Total	1.311,8	4,9	0,8
Bovinos	1.299,7	5,1	0,8
Ovinos	2,1	47,9	17,3
Porcinos	0,0	-100,0	-81,3
Equinos	10,0	-9,1	45,8

Fuente: INE
^{1/} Se excluyen transacciones privadas
^{2/} Incluye caprinos y mulares.

Para mayor información
regiones.ine.cl/biobio

GANADO REMATADO EN FERIAS

Análisis Mensual

En el mes de diciembre de 2021, el ganado rematado en ferias totalizó 18.852 cabezas en las regiones de Biobío y Ñuble, exhibiendo un crecimiento interanual de 3,1%.

Se transaron 13.100 cabezas de ganado bovino en ambas regiones, anotando un ascenso de 1,8% en relación a igual mes del año anterior.

El desempeño del remate de ganado bovino se explicó principalmente por el aumento de las categorías novillos para crianza y engorda (15,8%), otras vaquillas (26,8%) y vaquillas gordas (8,6%).

En cambio, las categorías que incidieron negativamente en el mes de análisis fueron: terneros y terneras (-22,1%), toros y torunos (-25,5%) y otras vacas (-3,0%).

A nivel país se remataron 63.567 cabezas de ganado bovino, registrando una caída de 10,9% en comparación a igual mes del año anterior.

Las regiones de Biobío y Ñuble participaron con el 20,6% del total de ganado bovino rematado en ferias del país, ocupando el tercer lugar después de las regiones de Los Lagos y Aysén que contribuyeron en conjunto con el 31,8% y La Araucanía con el 24,7%.

Ovinos fue la segunda especie más transada en las ferias de las regiones de Biobío y Ñuble, al contabilizar 2.408 cabezas, mostrando un aumento de 14,6% en doce meses.

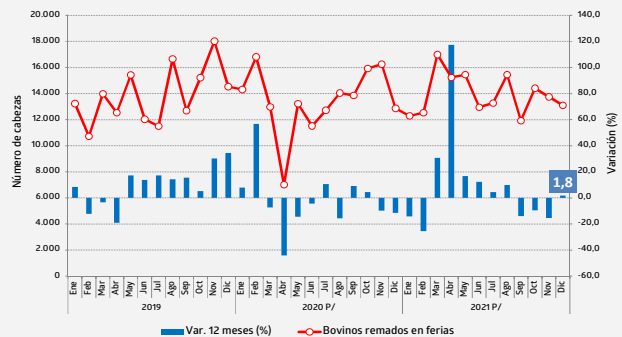
Análisis Acumulado

En lo acumulado a diciembre de 2021, se remataron 167.351 cabezas de ganado bovino en ambas regiones, presentando un incremento de 3,6% respecto a igual período del año 2020.

Las principales categorías de bovinos que influyeron positivamente fueron: vaquillas gordas (16,0%), otras vacas (8,0%) y vacas gordas (5,6%).

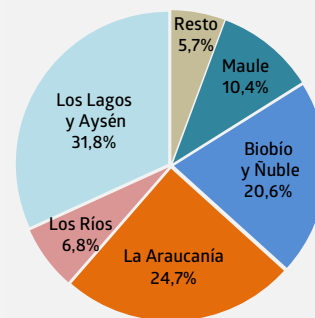
En tanto, la principal categoría que incidió negativamente en el análisis acumulado fue toros y torunos (-11,6%).

Evolución de Ganado Bovino rematado en ferias Región del Biobío, enero 2019–diciembre 2021.



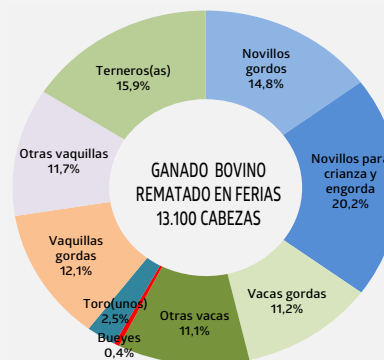
Fuente: INE
P/ Cifras provisionales
Nota: Incluye la Región de Ñuble para resguardar secreto estadístico.

Distribución de Ganado Bovino rematado en ferias Nivel Nacional, diciembre 2021.



Fuente: INE
P/ Cifras provisionales
Resto: Incluye Valparaíso, RM y O'higgins
Nota: Incluye la Región de Ñuble para resguardar secreto estadístico.

Distribución de Ganado Bovino rematado en ferias, por categoría. Región del Biobío, diciembre 2021.



Fuente: INE
P/ Cifras provisionales
Nota: Incluye la Región de Ñuble para resguardar secreto estadístico.

GANADO BENEFICIADO EN MATADEROS

Análisis Mensual

En la Región del Biobío, el beneficio de ganado bovino totalizó 5.022 cabezas, anotando un decrecimiento interanual de 3,4%.

Este comportamiento se explicó principalmente por la incidencia negativa de las categorías vaquillas (-43,0%), toros y torunos (-46,7%) y terneros y terneras (-32,7%).

En cambio, las categorías que incidieron positivamente en el mes de análisis fueron: novillos (12,7%) y vacas gordas (37,9%).

En el país, el ganado bovino beneficiado registró un total de 67.643 cabezas, lo que significó un retroceso de 9,1%, en relación a igual mes del año anterior.

El beneficio de ganado bovino se concentró principalmente en las regiones de Los Ríos y Los Lagos que participaron con el 38,8%, seguido de la Región Metropolitana con el 17,7%, y la Región de La Araucanía que contribuyó con el 16,2%. En tanto, la Región del Biobío participó con el 7,4%.

Ovinos fue la segunda especie con mayor beneficio en la región, nivel que registró un ascenso de 49,4% en doce meses.

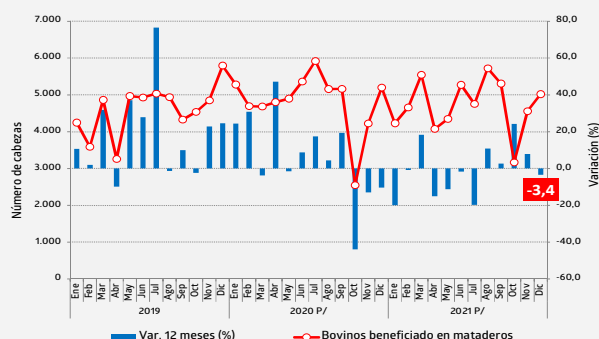
Análisis Acumulado

En lo acumulado al mes de diciembre 2021, el beneficio de ganado bovino regional contabilizó 56.679 cabezas, anotando una contracción de 2,2%.

El descenso acumulado que presentó el beneficio de ganado bovino se debió principalmente a la disminución de las categorías vacas gordas (-22,6%), vaquillas (-6,0%) y novillos (-0,4%).

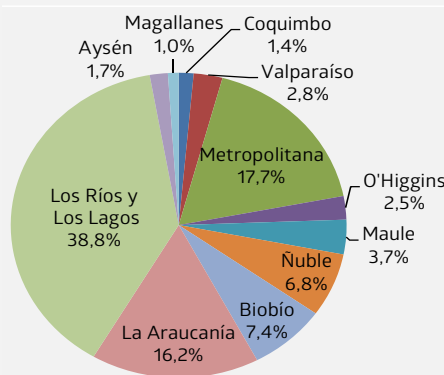
En tanto, las categorías que incidieron positivamente en el análisis acumulado fueron: vacas carnaza (36,6%), terneros y terneras (40,9%) y bueyes (6,3%).

Evolución de Ganado Bovino Beneficiado en mataderos Región del Biobío, enero 2019–diciembre 2021.



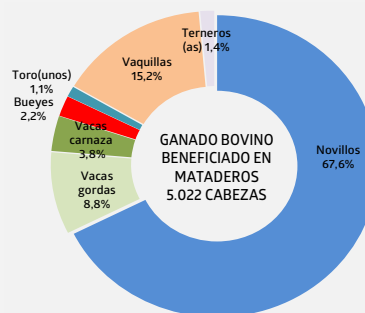
Fuente: INE
P/ Cifras provisionales

Distribución de Ganado Bovino beneficiado en mataderos. Nivel Nacional, diciembre 2021.



Fuente: INE
P/ Cifras provisionales

Distribución de Ganado Bovino beneficiado en mataderos, por categoría. Región del Biobío, diciembre 2021.



Fuente: INE
P/ Cifras provisionales
Nota: No incluye la Región de Nuble.

PRODUCCION DE CARNE EN VARA EN MATADEROS

Análisis Mensual

La producción de carne en vara totalizó 1.311,8 toneladas en la Región del Biobío, registrando un crecimiento de 4,9% respecto a igual mes del año anterior.

La producción de carne en vara bovina totalizó 1.299,7 toneladas, exhibiendo un ascenso de 5,1%, lo que significó 62,6 toneladas más en la comparación interanual.

Este aumento se debió al comportamiento positivo de las categorías novillos (24,3%), vacas gordas (46,7%) y vacas carnaza (0,4%).

En tanto, las principales categorías que influyeron negativamente fueron: vaquillas (-41,1%), bueyes (-21,5%) y toros y torunos (-40,0%).

La producción nacional de carne en vara bovina totalizó 17.783,0 toneladas, siendo las regiones de Los Ríos y Los Lagos las que concentraron el 38,4%, seguido de la Región Metropolitana que contribuyó con el 18,8% y La Araucanía con el 16,4%. En tanto, la Región del Biobío participó con el 7,3%.

Equinos fue la segunda especie con mayor producción de carne en vara en la región al totalizar 10,0 toneladas, inferior en 9,1% en el análisis interanual.

Análisis Acumulado

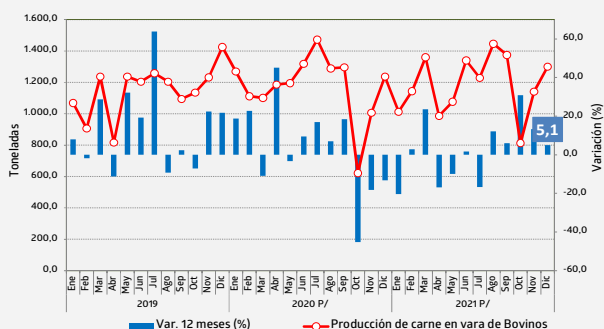
Durante el año 2021, la producción de carne en vara de la región totalizó 14.397,4 toneladas, acumulando un aumento de 0,8%, equivalente a 113,8 toneladas más en comparación a igual período del año anterior.

En tanto, la producción de carne en vara de ganado bovino totalizó 14.225,8 toneladas, acumulando un alza de 0,8%, superior en 117,4 toneladas.

Las principales categorías que incidieron en el crecimiento acumulado de la producción de carne en vara de bovinos fueron: novillos (3,1%), vacas carnaza (42,6%) y bueyes (8,6%).

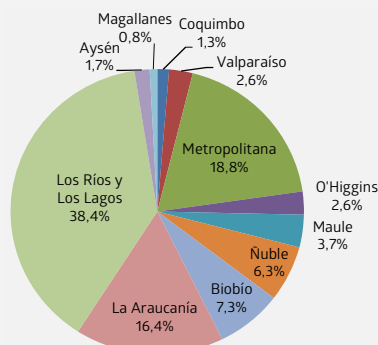
En cambio, las categorías que incidieron negativamente fueron: vacas gordas (-19,3%) y vaquillas (-4,2%).

Evolución de Producción de Carne en Vara de ganado bovino. Región de Biobío, enero 2019-diciembre 2021.



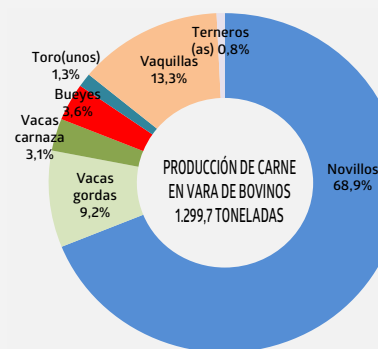
Fuente: INE
P/ Cifras provisionales
Nota: No incluye la Región de Ñuble

Distribución de Producción de Carne en Vara de ganado bovino. Nivel Nacional, diciembre 2021.



Fuente: INE
P/ Cifras provisionales

Distribución de Producción de Carne en Vara de ganado bovino, por categoría. Región del Biobío, diciembre 2021.



Fuente: INE
P/ Cifras provisionales
Nota: No incluye la Región de Ñuble

GLOSARIO

ENCUESTA DE FERIAS DE GANADO:

Esta encuesta tiene por objetivo fundamental conocer el número de animales transados en remate en las ferias de ganado de las diferentes especies: bovinos, ovinos, porcinos, equinos, caprinos y mulares, como también por categorías en caso de ganado bovino. Se excluyen las transacciones privadas.

La investigación se realiza a partir de un directorio de todos los establecimientos dedicados al remate de animales y que tienen permisos municipales y sanitarios para su funcionamiento.

ENCUESTA DE MATADEROS DE GANADO:

Esta encuesta tiene por objeto obtener el número de animales beneficiados y la producción de carne por especie (bovinos, ovinos, porcinos, equinos y caprinos) y categorías de bovinos.

Es de carácter censal incluye los mataderos de ganado que tienen la infraestructura necesaria y cumplen con los requisitos exigidos por la Ley de Certificación de la Carne.

Beneficio de ganado: es el sacrificio o matanza de animales para el aprovechamiento humano.

Canal: es el cuerpo de un animal beneficiado sin cuero, patas cabeza ni interiores, incluye riñones.

Carne en vara: es la producción de carne de animales o aves que considera sólo la canal.

Cabezas: corresponde a la denominación de un animal. El tamaño de los rebaños se contabiliza en número de cabeza.

Categoría: es el conjunto de animales del mismo tipo, ya sea por sexo o destino, etapa o condición de desarrollo (edad).

Categoría de bovino:

Novillos: machos castrados o enteros, mayores de un año.

Vacas: hembras desde el primer parto.

Bueyes: machos castrados destinados al trabajo.

Toros: machos para reproducción, mayores de un año (ya sea que estén en servicio o crianza).

Vaquillas: hembras mayores de un año hasta su primer parto (vírgenes o cubiertas).

Ternereras: hembras hasta un año de edad.

Terneros: machos hasta un año de edad.