

INFORME DE FERIAS Y MATADEROS DE GANADO

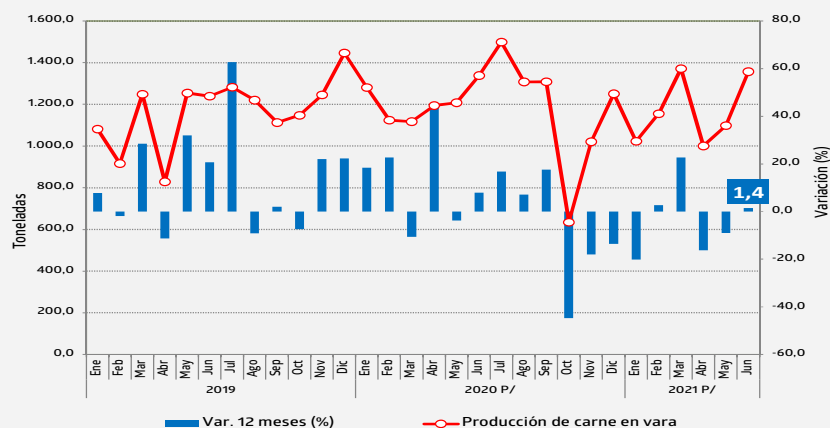
Región del Biobío *

Edición N° 80/ 9 de agosto de 2021



- El beneficio de ganado bovino registró un retroceso interanual de 1,6%.
- La producción de carne en vara de ganado bovino creció 1,6% en doce meses.

Evolución de la producción de carne en vara y variación en 12 meses Región del Biobío, enero 2019 – junio 2021.



Fuente: INE
P/ Cifras provisionales
Nota: No incluye la Región de Ñuble.

RESUMEN MENSUAL

En junio de 2021, el ganado bovino rematado en ferias de las regiones de Biobío y Ñuble, anotó un ascenso de 12,4% en doce meses.

En la Región del Biobío, el beneficio de ganado bovino alcanzó a 5.276 cabezas, registrando un retroceso interanual de 1,6%.

La producción de carne en vara bovina totalizó 1.340,3 toneladas, exhibiendo un crecimiento interanual de 1,6%, incidido principalmente por la mayor producción de carne de vaquillas.

En tanto, el 7,1% de la producción de carne en vara de ganado bovino nacional fue producida en la región.

(* Nota Técnica: Para resguardar el secreto estadístico fue necesario agrupar las Regiones Biobío y Ñuble en Ganado Rematado en Ferias. Para el caso de Beneficio de ganado en Mataderos y Producción de Carne en Vara, a partir de enero de 2018 se dispone de información desagregada de beneficio de ganado para las regiones de Biobío y Ñuble.

Evolución de Beneficio de Ganado Bovino, variaciones en doce meses y acumulada Región del Biobío, junio 2020 – junio 2021

Año 2020/2021	JUN-2020	JUL-2020	AGO-2020	SEP-2020	OCT-2020	NOV-2020	DIC-2020	ENE-2021	FEB-2021	MAR-2021	ABR-2021	MAY-2021	JUN-2021
N° de Cabezas P/	5.362	5.918	5.161	5.164	2.549	4.223	5.201	4.232	4.660	5.546	4.077	4.351	5.276
Var. 12 meses (%)	8,8%	17,5%	4,5%	19,3%	-43,9%	-12,9%	-10,3%	-19,9%	-0,8%	18,4%	-15,1%	-11,2%	-1,6%
Var. Acumulada (%)	14,9%	15,4%	13,9%	14,4%	8,5%	6,4%	4,7%	-19,9%	-10,9%	-1,5%	-4,9%	-6,1%	-5,3%

Fuente: INE
P/ Cifras provisionales
Nota: No incluye la Región de Ñuble.

JUNIO 2021			
FERIAS DE GANADO ^{1/}			
Ganado Rematado en Ferias (N°)			
Especie	Total regional	Var 12 meses %	Var acumulada %
Total	16.946	20,3	13,6
Bovinos	12.949	12,4	12,6
Ovinos	306	61,9	-30,7
Porcinos	1.576	47,8	35,9
Equinos	1.976	59,9	38,1
Otros ^{2/}	139	71,6	-10,4
MATADEROS DE GANADO			
Ganado Beneficiado en Mataderos (N°)			
Especie	Total regional	Var 12 meses %	Var acumulada %
Total	5.360	-3,2	-6,2
Bovinos	5.276	-1,6	-5,3
Ovinos	0	-	-92,8
Porcinos	22	-84,4	-72,0
Equinos	62	82,4	71,6
Producción de Carne en Vara (Ton.)			
Especie	Total regional	Var 12 meses %	Var acumulada %
Total	1.357,2	1,4	-3,5
Bovinos	1.340,3	1,6	-3,7
Ovinos	0,0	-	-92,9
Porcinos	1,3	-87,3	-75,0
Equinos	15,6	80,0	79,7

Fuente: INE
^{1/} Se excluyen transacciones privadas
^{2/} Incluye caprinos y mulares.

Para mayor información
regiones.ine.cl/biobio

GANADO REMATADO EN FERIAS

Análisis Mensual

En el mes junio del año 2021, el ganado rematado en ferias totalizó 16.946 cabezas en las regiones de Biobío y Ñuble, exhibiendo un crecimiento interanual de 20,3%.

Se transaron 12.949 cabezas de ganado bovino en ambas regiones, anotando un ascenso de 12,4% en relación a igual mes del año anterior.

El desempeño del remate de ganado bovino se explicó principalmente por el aumento de las categorías terneros y terneras (24,5%) y vaquillas gordas (31,9%).

En cambio, la principal categoría que incidió negativamente en el mes de análisis fue novillos gordos (-2,6%).

A nivel país se remataron 75.126 cabezas de ganado bovino, registrando un alza de 8,8% en comparación a igual mes del año anterior.

Las regiones de Biobío y Ñuble participaron con el 17,2% del total de ganado bovino rematado en ferias del país, ocupando el tercer lugar después de las regiones de Los Lagos y Aysén que contribuyeron en conjunto con el 35,8% y La Araucanía con el 24,9%.

Equinos fue la segunda especie más transada en las ferias de las regiones de Biobío y Ñuble, al contabilizar 1.976 cabezas, mostrando un aumento de 59,9% en doce meses.

Análisis Acumulado

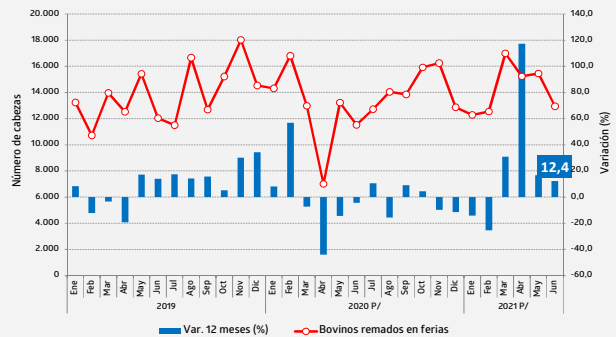
En el primer semestre del año 2021, se remataron 85.438 cabezas de ganado bovino en ambas regiones, presentando un incremento de 12,6% respecto a igual período del año 2020.

Las principales categorías de bovinos que influyeron positivamente fueron: terneros y terneras (21,9%), vaquillas gordas (27,2%) y novillos para crianza y engorda (10,8%).

En tanto, las categorías que incidieron negativamente en el análisis acumulado fueron: novillos gordos (-0,2%) y toros y torunos (-0,8%).

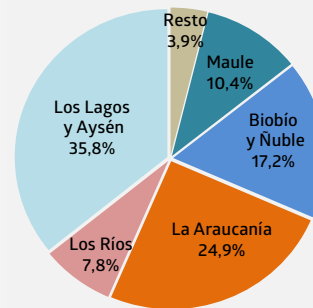
En tanto, equinos fue la segunda especie más transada en el análisis acumulado, con un total de 10.580 cabezas, superior en 38,1% en relación a igual período del año anterior.

Evolución de Ganado Bovino rematado en ferias Región del Biobío, enero 2019-junio 2021.



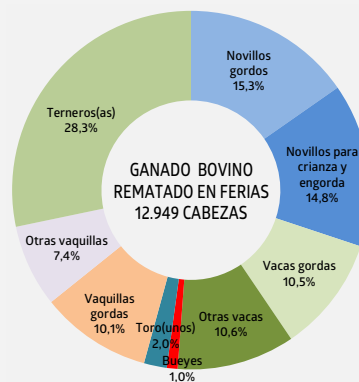
Fuente: INE
P/ Cifras provisionales

Distribución de Ganado Bovino rematado en ferias Nivel Nacional, junio 2021.



Fuente: INE
P/ Cifras provisionales
Resto: Incluye Valparaíso, RM y O'Higgins
Nota: Incluye la Región de Ñuble para resguardar secreto estadístico.

Distribución de Ganado Bovino rematado en ferias, por categoría. Región del Biobío, junio 2021.



Fuente: INE
P/ Cifras provisionales
Nota: Incluye la Región de Ñuble para resguardar secreto estadístico.

GANADO BENEFICIADO EN MATADEROS

Análisis Mensual

En la Región del Biobío, el beneficio de ganado bovino totalizó 5.276 cabezas, anotando una disminución interanual de 1,6%.

Este comportamiento se explicó principalmente por la incidencia negativa de la categoría vacas gordas (-51,6%).

En cambio, la principales categorías que incidieron positivamente en el mes de análisis fueron: vaquillas (25,4%) y vacas carnaza (128,1%).

En el país, el ganado bovino beneficiado registró un total de 74.563 cabezas, lo que significó un retroceso de 3,0%, en relación a igual mes del año anterior.

El beneficio de ganado bovino se concentró principalmente en las regiones de Los Ríos y Los Lagos que participaron con el 37,1%, seguido de la Región Metropolitana con el 20,0%, y la Región de La Araucanía que contribuyó con el 15,4%. En tanto, la Región del Biobío participó con el 7,1%.

Equinos fue la segunda especie con mayor beneficio en la región, nivel que registró un ascenso de 82,4% en doce meses.

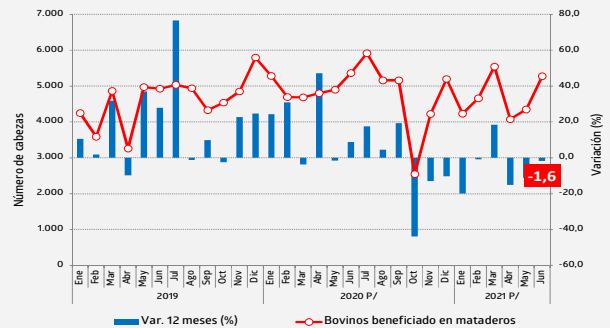
Análisis Acumulado

En lo acumulado al mes de junio, el beneficio de ganado bovino regional contabilizó 28.142 cabezas, anotando una contracción de 5,3%.

El descenso acumulado que presentó el beneficio de ganado bovino se debió a la disminución de las categorías vacas gordas (-33,5%), novillos (-5,3%) y vaquillas (-8,7%).

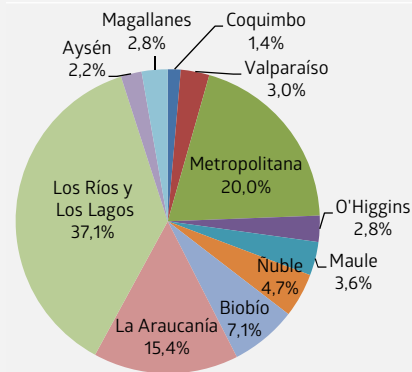
En tanto, las principales categorías que incidieron positivamente en el análisis acumulado fueron: vacas carnaza (94,8%) y bueyes (62,3%).

Evolución de Ganado Bovino Beneficiado en mataderos Región del Biobío, enero 2019–junio 2021.



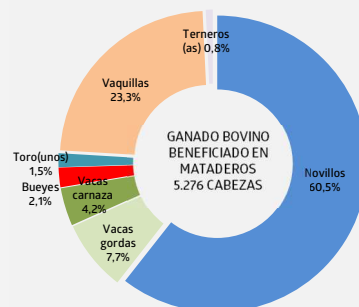
Fuente: INE
P/ Cifras provisionales
Nota: No incluye la Región de Nuble.

Distribución de Ganado Bovino beneficiado en mataderos. Nivel Nacional, junio 2021.



Fuente: INE
P/ Cifras provisionales

Distribución de Ganado Bovino beneficiado en mataderos, por categoría. Región del Biobío, junio 2021.



Fuente: INE
P/ Cifras provisionales
Nota: No incluye la Región de Nuble.

PRODUCCION DE CARNE EN VARA EN MATADEROS

Análisis Mensual

La producción de carne en vara totalizó 1.357,2 toneladas en la Región del Biobío, registrando un crecimiento de 1,4% respecto a igual mes del año anterior.

La producción de carne en vara bovina totalizó 1.340,3 toneladas, exhibiendo un ascenso de 1,6%, lo que significó 21,4 toneladas más en la comparación interanual.

Este aumento se debió principalmente al comportamiento positivo de las categorías vaquillas (33,9%) y vacas carnaza (130,3%).

En tanto, la principal categoría que influyó negativamente fue vacas gordas (-46,5%).

La producción nacional de carne en vara bovina totalizó 18.951,3 toneladas, siendo las regiones de Los Ríos y Los Lagos las que concentraron el 36,3%, seguido de la Región Metropolitana que contribuyó con el 21,4% y La Araucanía con el 15,8%. En tanto, la Región del Biobío participó con el 7,1%.

Equinos fue la segunda especie con mayor producción de carne en vara en la región al totalizar 15,6 toneladas, superior en 80,0% en el análisis interanual.

Análisis Acumulado

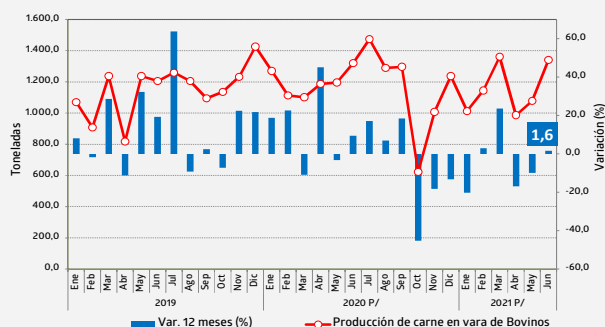
Entre los meses de enero y junio del año 2021, la producción de carne en vara de la región totalizó 7.006,2 toneladas, acumulando una disminución de 3,5%, equivalente a 256,9 toneladas menos en comparación a igual período del año anterior.

En tanto, la producción de carne en vara de ganado bovino totalizó 6.921,2 toneladas, acumulando una caída de 3,7%, inferior en 262,7 toneladas.

Las categorías que incidieron en el decrecimiento acumulado de la producción de carne en vara de bovinos fueron: vacas gordas (-30,9%), novillos (-4,8%) y vaquillas (-6,7%).

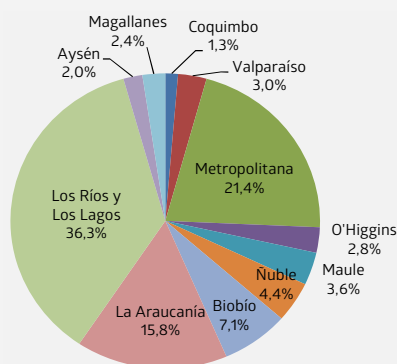
En cambio, las principales categorías que incidieron positivamente fueron: bueyes (74,2%) y vacas carnaza (104,1%).

Evolución de Producción de Carne en Vara de ganado bovino. Región de Biobío, enero 2019-junio 2021.



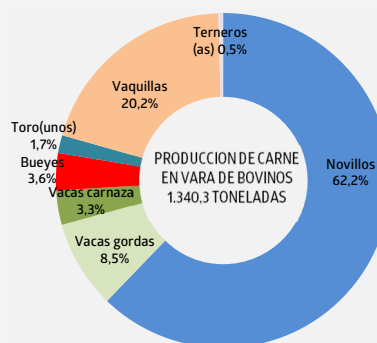
Fuente: INE
P/ Cifras provisionales
Nota: No incluye la Región de Ñuble

Distribución de Producción de Carne en Vara de ganado bovino. Nivel Nacional, junio 2021.



Fuente: INE
P/ Cifras provisionales

Distribución de Producción de Carne en Vara de ganado bovino, por categoría. Región del Biobío, junio 2021.



Fuente: INE
P/ Cifras provisionales
Nota: No incluye la Región de Ñuble

ENCUESTA DE FERIAS DE GANADO:

Esta encuesta tiene por objetivo fundamental conocer el número de animales transados en remate en las ferias de ganado de las diferentes especies: bovinos, ovinos, porcinos, equinos, caprinos y mulares, como también por categorías en caso de ganado bovino. Se excluyen las transacciones privadas.

La investigación se realiza a partir de un directorio de todos los establecimientos dedicados al remate de animales y que tienen permisos municipales y sanitarios para su funcionamiento.

ENCUESTA DE MATADEROS DE GANADO:

Esta encuesta tiene por objeto obtener el número de animales beneficiados y la producción de carne por especie (bovinos, ovinos, porcinos, equinos y caprinos) y categorías de bovinos.

Es de carácter censal incluye los mataderos de ganado que tienen la infraestructura necesaria y cumplen con los requisitos exigidos por la Ley de Certificación de la Carne.

Beneficio de ganado: es el sacrificio o matanza de animales para el aprovechamiento humano.

Canal: es el cuerpo de un animal beneficiado sin cuero, patas cabeza ni interiores, incluye riñones.

Carne en vara: es la producción de carne de animales ó aves que considera sólo la canal.

Cabezas: corresponde a la denominación de un animal. El tamaño de los rebaños se contabiliza en número de cabeza.

Categoría: es el conjunto de animales del mismo tipo, ya sea por sexo o destino, etapa o condición de desarrollo (edad).

Categoría de bovino:

Novillos: machos castrados o enteros, mayores de un año.

Vacas: hembras desde el primer parto.

Bueyes: machos castrados destinados al trabajo.

Toros: machos para reproducción, mayores de un año (ya sea que estén en servicio o crianza).

Vaquillas: hembras mayores de un año hasta su primer parto (vírgenes o cubiertas).

Ternereras: hembras hasta un año de edad.

Ternereros: machos hasta un año de edad.