

INFORME DE FERIAS Y MATADEROS DE GANADO

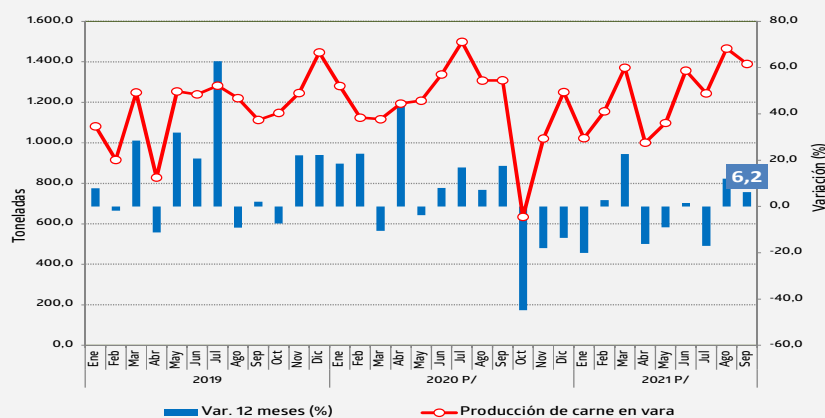
Región del Biobío *

Edición N° 83/ 8 de noviembre de 2021



- El beneficio de ganado bovino anotó un ascenso interanual de 2,8%.
- La producción de carne en vara de ganado bovino creció 6,1% en doce meses.

Evolución de la producción de carne en vara y variación en 12 meses Región del Biobío, enero 2019 – septiembre 2021.



Fuente: INE
P/ Cifras provisionales
Nota: No incluye la Región de Ñuble.

RESUMEN MENSUAL

En septiembre de 2021, el ganado bovino rematado en ferias de las regiones de Biobío y Ñuble, anotó un descenso de 14,0% en doce meses.

En la Región del Biobío, el beneficio de ganado bovino alcanzó a 5.307 cabezas, registrando un aumento interanual de 2,8%.

La producción de carne en vara bovina totalizó 1.375,0 toneladas, exhibiendo un crecimiento interanual de 6,1%, incidido principalmente por la mayor producción de carne de novillos.

En tanto, el 8,7% de la producción de carne en vara de ganado bovino nacional fue producida en la región.

(* Nota Técnica: Para resguardar el secreto estadístico fue necesario agrupar las Regiones Biobío y Ñuble en Ganado Rematado en Ferias. Para el caso de Beneficio de ganado en Mataderos y Producción de Carne en Vara, a partir de enero de 2018 se dispone de información desagregada de beneficio de ganado para las regiones de Biobío y Ñuble.

Evolución de Beneficio de Ganado Bovino, variaciones en doce meses y acumulada Región del Biobío, septiembre 2020 – septiembre 2021

Año 2020/2021	SEP-2020	OCT-2020	NOV-2020	DIC-2020	ENE-2021	FEB-2021	MAR-2021	ABR-2021	MAY-2021	JUN-2021	JUL-2021	AGO-2021	SEP-2021
N° de Cabezas P/	5.164	2.549	4.223	5.201	4.232	4.660	5.546	4.077	4.351	5.276	4.756	5.724	5.307
Var. 12 meses (%)	19,3%	-43,9%	-12,9%	-10,3%	-19,9%	-0,8%	18,4%	-15,1%	-11,2%	-1,6%	-19,6%	10,9%	2,8%
Var. Acumulada (%)	14,4%	8,5%	6,4%	4,7%	-19,9%	-10,9%	-1,5%	-4,9%	-6,1%	-5,3%	-7,7%	-5,3%	-4,4%

Fuente: INE
P/ Cifras provisionales
Nota: No incluye la Región de Ñuble.

SEPTIEMBRE 2021			
FERIAS DE GANADO ^{1/}			
Ganado Rematado en Ferias (N°)			
Especie	Total regional	Var 12 meses %	Var acumulada %
Total	16.671	-6,7	10,3
Bovinos	11.919	-14,0	8,2
Ovinos	1.201	20,6	-18,2
Porcinos	1.840	73,4	33,4
Equinos	1.576	-8,7	30,1
Otros ^{2/}	135	-42,3	-17,0
MATADEROS DE GANADO			
Ganado Beneficiado en Mataderos (N°)			
Especie	Total regional	Var 12 meses %	Var acumulada %
Total	5.385	2,7	-5,4
Bovinos	5.307	2,8	-4,4
Ovinos	8	-	-83,1
Porcinos	14	-62,2	-77,3
Equinos	56	36,6	64,8
Producción de Carne en Vara (Ton.)			
Especie	Total regional	Var 12 meses %	Var acumulada %
Total	1.389,2	6,2	-2,4
Bovinos	1.375,0	6,1	-2,4
Ovinos	0,1	-	-81,9
Porcinos	0,9	-60,2	-80,5
Equinos	13,1	34,8	68,1

Fuente: INE
^{1/} Se excluyen transacciones privadas
^{2/} Incluye caprinos y mulares.

Para mayor información
regiones.ine.cl/biobio

GANADO REMATADO EN FERIAS

Análisis Mensual

En el mes de septiembre de 2021, el ganado rematado en ferias totalizó 16.671 cabezas en las regiones de Biobío y Ñuble, exhibiendo un retroceso interanual de 6,7%.

Se transaron 11.919 cabezas de ganado bovino en ambas regiones, anotando un descenso de 14,0% en relación a igual mes del año anterior.

El desempeño del remate de ganado bovino se explicó principalmente por las disminuciones de las categorías terneros y terneras (-24,5%), novillos gordos (-13,2%) y novillos para crianza y engorda (-11,8%).

En cambio, la única categoría que incidió positivamente en el mes de análisis fue vacas gordas (4,0%).

A nivel país se remataron 59.954 cabezas de ganado bovino, registrando una caída de 16,4% en comparación a igual mes del año anterior.

Las regiones de Biobío y Ñuble participaron con el 19,9% del total de ganado bovino rematado en ferias del país, ocupando el tercer lugar después de las regiones de Los Lagos y Aysén que contribuyeron en conjunto con el 33,5% y La Araucanía con el 24,7%.

Porcinos fue la segunda especie más transada en las ferias de las regiones de Biobío y Ñuble, al contabilizar 1.840 cabezas, mostrando un aumento de 73,4% en doce meses.

Análisis Acumulado

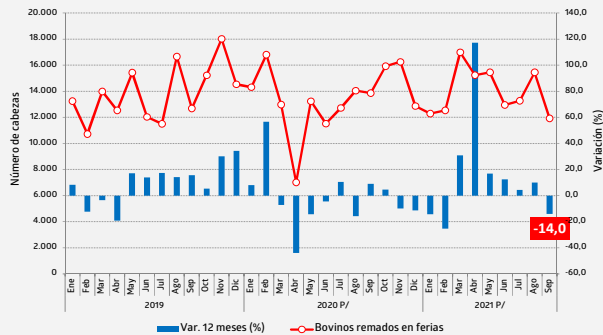
Entre enero y septiembre de 2021, se remataron 126.088 cabezas de ganado bovino en ambas regiones, presentando un incremento de 8,2% respecto a igual período del año 2020.

Las principales categorías de bovinos que influyeron positivamente fueron: terneros y terneras (14,7%), vaquillas gordas (20,7%) y otras vacas (9,9%).

En tanto, las categorías que incidieron negativamente en el análisis acumulado fueron: toros y torunos (-8,2%) y novillos gordos (-1,0%).

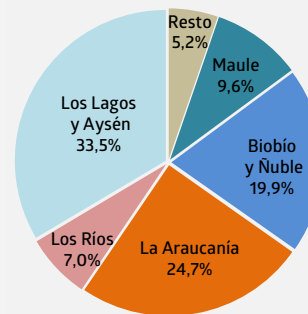
En tanto, equinos fue la segunda especie más transada en el análisis acumulado, con un total de 15.881 cabezas, superior en 30,1% en relación a igual período del año anterior.

Evolución de Ganado Bovino rematado en ferias Región del Biobío, enero 2019–septiembre 2021.



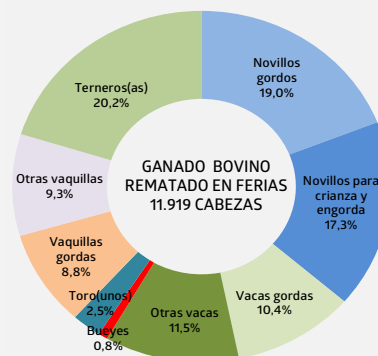
Fuente: INE
P/ Cifras provisionales
Nota: Incluye la Región de Ñuble para resguardar secreto estadístico.

Distribución de Ganado Bovino rematado en ferias Nivel Nacional, septiembre 2021.



Fuente: INE
P/ Cifras provisionales
Resto: Incluye Valparaíso, RM y O'higgins
Nota: Incluye la Región de Ñuble para resguardar secreto estadístico.

Distribución de Ganado Bovino rematado en ferias, por categoría. Región del Biobío, septiembre 2021.



Fuente: INE
P/ Cifras provisionales
Nota: Incluye la Región de Ñuble para resguardar secreto estadístico.

GANADO BENEFICIADO EN MATADEROS

Análisis Mensual

En la Región del Biobío, el beneficio de ganado bovino totalizó 5.307 cabezas, anotando un aumento interanual de 2,8%.

Este comportamiento se explicó por la incidencia positiva de las categorías novillos (6,6%), vaquillas (7,7%) y terneros y terneras (58,8%).

En cambio, las principales categorías que incidieron negativamente en el mes de análisis fueron: bueyes (-26,9%), vacas carnaza (-20,3%) y toros y torunos (-41,1%).

En el país, el ganado bovino beneficiado registró un total de 61.115 cabezas, lo que significó un retroceso de 18,9%, en relación a igual mes del año anterior.

El beneficio de ganado bovino se concentró principalmente en las regiones de Los Ríos y Los Lagos que participaron con el 35,8%, seguido de la Región Metropolitana con el 18,2%, y la Región de La Araucanía que contribuyó con el 15,6%. En tanto, la Región del Biobío participó con el 8,7%.

Equinos fue la segunda especie con mayor beneficio en la región, nivel que registró un ascenso de 36,6% en doce meses.

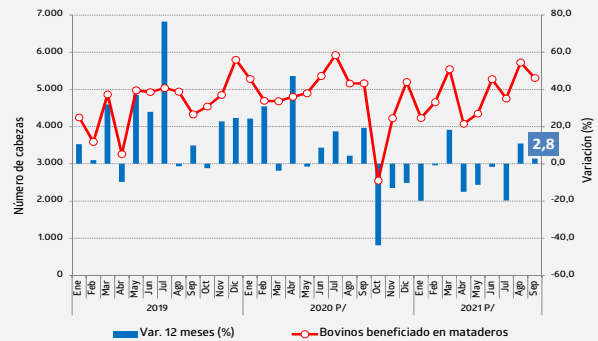
Análisis Acumulado

En lo acumulado al mes de septiembre, el beneficio de ganado bovino regional contabilizó 43.929 cabezas, anotando una contracción de 4,4%.

El descenso acumulado que presentó el beneficio de ganado bovino se debió a la disminución de las categorías novillos (-4,9%), vacas gordas (-28,8%) y vaquillas (-5,7%).

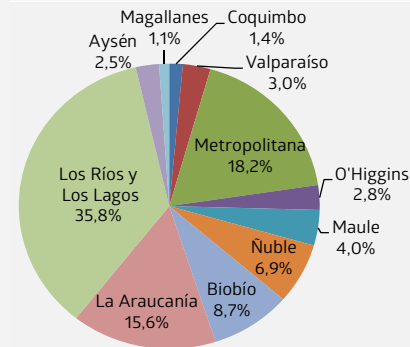
En tanto, las principales categorías que incidieron positivamente en el análisis acumulado fueron: vacas carnaza (61,8%), terneros y terneras (66,2%) y bueyes (15,0%).

Evolución de Ganado Bovino Beneficiado en mataderos Región del Biobío, enero 2019–septiembre 2021.



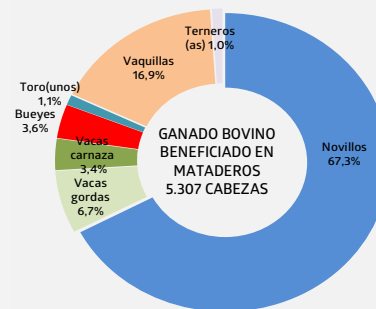
Fuente: INE
P/ Cifras provisionales
Nota: No incluye la Región de Nuble.

Distribución de Ganado Bovino beneficiado en mataderos. Nivel Nacional, septiembre 2021.



Fuente: INE
P/ Cifras provisionales

Distribución de Ganado Bovino beneficiado en mataderos, por categoría. Región del Biobío, septiembre 2021.



Fuente: INE
P/ Cifras provisionales
Nota: No incluye la Región de Nuble.

PRODUCCION DE CARNE EN VARA EN MATADEROS

Análisis Mensual

La producción de carne en vara totalizó 1.389,2 toneladas en la Región del Biobío, registrando un crecimiento de 6,2% respecto a igual mes del año anterior.

La producción de carne en vara bovina totalizó 1.375,0 toneladas, exhibiendo un ascenso de 6,1%, lo que significó 78,7 toneladas más en la comparación interanual.

Este aumento se debió principalmente al comportamiento positivo de las categorías novillos (10,7%) y vaquillas (15,9%).

En tanto, las categorías que influyeron negativamente fueron: bueyes (-24,8%), toros y torunos (-31,9%) y vacas carnaza (-14,2%).

La producción nacional de carne en vara bovina totalizó 15.874,3 toneladas, siendo las regiones de Los Ríos y Los Lagos las que concentraron el 35,2%, seguido de la Región Metropolitana que contribuyó con el 19,3% y La Araucanía con el 15,8%. En tanto, la Región del Biobío participó con el 8,7%.

Equinos fue la segunda especie con mayor producción de carne en vara en la región al totalizar 13,1 toneladas, superior en 34,8% en el análisis interanual.

Análisis Acumulado

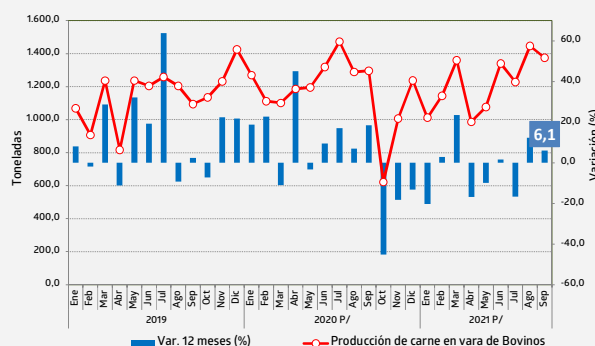
Entre los meses de enero y septiembre del año 2021, la producción de carne en vara de la región totalizó 11.105,3 toneladas, acumulando una disminución de 2,4%, equivalente a 272,4 toneladas menos en comparación a igual período del año anterior.

En tanto, la producción de carne en vara de ganado bovino totalizó 10.971,2 toneladas, acumulando una caída de 2,4%, inferior en 271,2 toneladas.

Las categorías que incidieron en el decrecimiento acumulado de la producción de carne en vara de bovinos fueron: vacas gordas (-26,1%), novillos (-3,0%) y vaquillas (-3,8%).

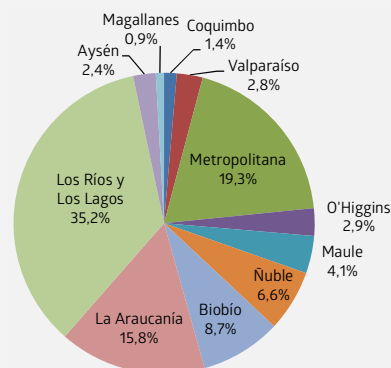
En cambio, las principales categorías que incidieron positivamente fueron: vacas carnaza (71,7%), bueyes (19,7%) y toros y torunos (28,6%).

Evolución de Producción de Carne en Vara de ganado bovino. Región de Biobío, enero 2019-septiembre 2021.



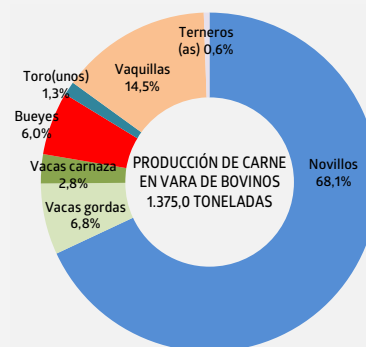
Fuente: INE
P/ Cifras provisionales

Distribución de Producción de Carne en Vara de ganado bovino. Nivel Nacional, septiembre 2021.



Fuente: INE
P/ Cifras provisionales

Distribución de Producción de Carne en Vara de ganado bovino, por categoría. Región del Biobío, septiembre 2021.



Fuente: INE
P/ Cifras provisionales
Nota: No incluye la Región de Ñuble

ENCUESTA DE FERIAS DE GANADO:

Esta encuesta tiene por objetivo fundamental conocer el número de animales transados en remate en las ferias de ganado de las diferentes especies: bovinos, ovinos, porcinos, equinos, caprinos y mulares, como también por categorías en caso de ganado bovino. Se excluyen las transacciones privadas.

La investigación se realiza a partir de un directorio de todos los establecimientos dedicados al remate de animales y que tienen permisos municipales y sanitarios para su funcionamiento.

ENCUESTA DE MATADEROS DE GANADO:

Esta encuesta tiene por objeto obtener el número de animales beneficiados y la producción de carne por especie (bovinos, ovinos, porcinos, equinos y caprinos) y categorías de bovinos.

Es de carácter censal incluye los mataderos de ganado que tienen la infraestructura necesaria y cumplen con los requisitos exigidos por la Ley de Certificación de la Carne.

Beneficio de ganado: es el sacrificio o matanza de animales para el aprovechamiento humano.

Canal: es el cuerpo de un animal beneficiado sin cuero, patas cabeza ni interiores, incluye riñones.

Carne en vara: es la producción de carne de animales ó aves que considera sólo la canal.

Cabezas: corresponde a la denominación de un animal. El tamaño de los rebaños se contabiliza en número de cabeza.

Categoría: es el conjunto de animales del mismo tipo, ya sea por sexo o destino, etapa o condición de desarrollo (edad).

Categoría de bovino:

Novillos: machos castrados o enteros, mayores de un año.

Vacas: hembras desde el primer parto.

Bueyes: machos castrados destinados al trabajo.

Toros: machos para reproducción, mayores de un año (ya sea que estén en servicio o crianza).

Vaquillas: hembras mayores de un año hasta su primer parto (vírgenes o cubiertas).

Ternereras: hembras hasta un año de edad.

Ternereros: machos hasta un año de edad.