

INFORME DE FERIAS Y MATADEROS DE GANADO

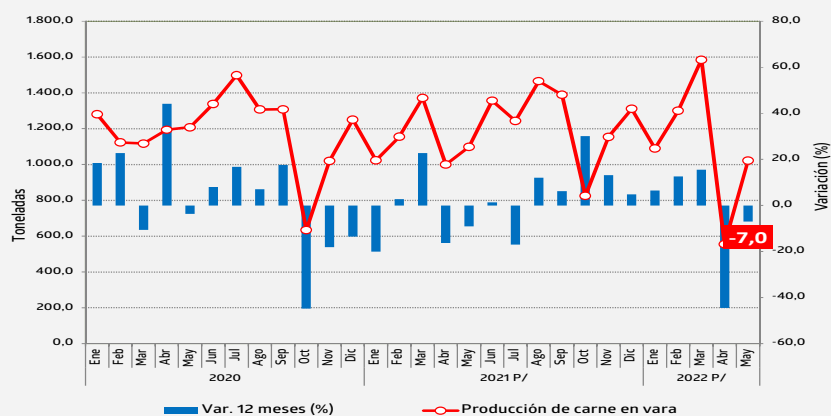
Región del Biobío *

Edición Nº 91/ 8 de julio de 2022



- El beneficio de ganado bovino anotó una contracción interanual de 8,0%.
- La producción de carne en vara de ganado bovino disminuyó 7,3% en doce meses.

Evolución de la producción de carne en vara y variación en 12 meses Región del Biobío, enero 2020 – mayo 2022.



Fuente: INE
P/ Cifras provisionales
Nota: No incluye la Región de Ñuble.

RESUMEN MENSUAL

En mayo de 2022, el ganado bovino rematado en ferias de las regiones de Biobío y Ñuble, registró una disminución de 3,7% en doce meses.

En la Región del Biobío, el beneficio de ganado bovino alcanzó a 4.002 cabezas, anotando una caída interanual de 8,0%.

La producción de carne en vara bovina totalizó 998,6 toneladas, exhibiendo una contracción interanual de 7,3%, incidido principalmente por la menor producción de carne de novillos.

En tanto, el 5,8% de la producción de carne en vara de ganado bovino nacional fue producida en la región.

(* Nota Técnica: Para resguardar el secreto estadístico fue necesario agrupar las Regiones Biobío y Ñuble en Ganado Rematado en Ferias. Para el caso de Beneficio de ganado en Mataderos y Producción de Carne en Vara, a partir de enero de 2018 se dispone de información desagregada de beneficio de ganado para las regiones de Biobío y Ñuble.

MAYO 2022			
FERIAS DE GANADO ^{1/}			
Ganado Rematado en Ferias (Nº)			
Especie	Total regional	Var 12 meses %	Var acumulada %
Total	19.283	0,2	1,3
Bovinos	14.882	-3,7	-4,3
Ovinos	391	57,0	66,5
Porcinos	2.402	55,1	48,1
Equinos	1.510	-19,0	-9,3
Otros ^{2/}	98	-30,5	16,2
MATADEROS DE GANADO			
Ganado Beneficiado en Mataderos (Nº)			
Especie	Total regional	Var 12 meses %	Var acumulada %
Total	4.093	-8,6	-6,8
Bovinos	4.002	-8,0	-7,2
Ovinos	0	-	650,0
Porcinos	0	-100,0	-100,0
Equinos	91	18,2	54,8
Producción de Carne en Vara (Ton.)			
Especie	Total regional	Var 12 meses %	Var acumulada %
Total	1.021,9	-7,0	-1,7
Bovinos	998,6	-7,3	-2,2
Ovinos	0,0	-	877,4
Porcinos	0,0	-100,0	-100,0
Equinos	23,3	27,2	57,4

Fuente: INE

^{1/} Se excluyen transacciones privadas

^{2/} Incluye caprinos y mulares.

Evolución de Beneficio de Ganado Bovino, variaciones en doce meses y acumulada Región del Biobío, mayo 2021 – mayo 2022

Año 2021/2022 P/	MAY-2021	JUN-2021	JUL-2021	AGO-2021	SEP-2021	OCT-2021	NOV-2021	DIC-2021	ENE-2022	FEB-2022	MAR-2022	ABR-2022	MAY-2022
Nº de Cabezas	4.351	5.276	4.756	5.724	5.307	3.168	4.560	5.022	4.161	4.942	6.076	2.033	4.002
Var. 12 meses (%)	-11,2%	-1,6%	-19,6%	10,9%	2,8%	24,3%	8,0%	-3,4%	-1,7%	6,1%	9,6%	-50,1%	-8,0%
Var. Acumulada (%)	-6,1%	-5,3%	-7,7%	-5,3%	-4,4%	-2,9%	-2,1%	-2,2%	-1,7%	2,4%	5,1%	-7,0%	-7,2%

Fuente: INE
P/ Cifras provisionales
Nota: No incluye la Región de Ñuble.

Para mayor información
regiones.ine.cl/biobio

GANADO REMATADO EN FERIAS

Análisis Mensual

En el mes de mayo de 2022, el ganado rematado en ferias totalizó 19.283 cabezas en las regiones de Biobío y Ñuble, exhibiendo un crecimiento interanual de 0,2%.

Se transaron 14.882 cabezas de ganado bovino en ambas regiones, anotando una disminución de 3,7% en relación a igual mes del año anterior.

El desempeño del remate de ganado bovino se explicó principalmente por el descenso de las categorías novillos gordos (-15,9%), otras vacas (-14,7%) y vacas gordas (-9,2%).

En cambio, las categorías que incidieron positivamente en el mes de análisis fueron: otras vaquillas (26,7%), terneros y terneras (0,2%) y novillos para crianza y engorda (0,2%).

A nivel país se remataron 91.153 cabezas de ganado bovino, registrando un aumento de 4,3% en comparación a igual mes del año anterior.

Las regiones de Biobío y Ñuble participaron con el 16,3% del total de ganado bovino rematado en ferias del país, ocupando el tercer lugar después de las regiones de Los Lagos y Aysén que contribuyeron en conjunto con el 35,8% y La Araucanía con el 23,2%.

Porcinos fue la segunda especie más transada en las ferias de las regiones de Biobío y Ñuble, al contabilizar 2.402 cabezas, mostrando un alza de 55,1% en doce meses.

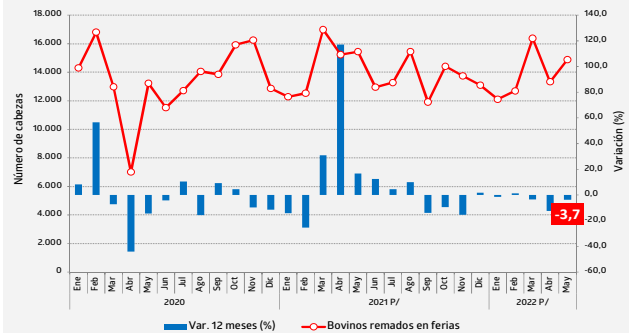
Análisis Acumulado

Entre enero y mayo del año 2022, se remataron 69.400 cabezas de ganado bovino en ambas regiones, presentando un decrecimiento de 4,3% respecto a igual período del año 2021.

Las principales categorías de bovinos que influyeron negativamente fueron: terneros y terneras (-5,3%), novillos gordos (-10,3%) y vacas gordas (-9,0%).

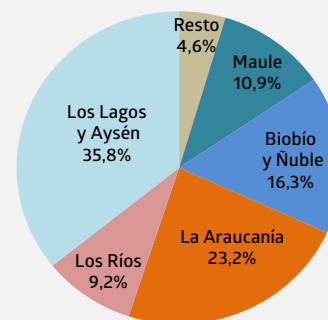
En tanto, las categorías que incidieron positivamente en el análisis acumulado fueron: otras vaquillas (10,0%) y novillos para crianza y engorda (1,2%).

Evolución de Ganado Bovino rematado en ferias Región del Biobío, enero 2020 – mayo 2022.



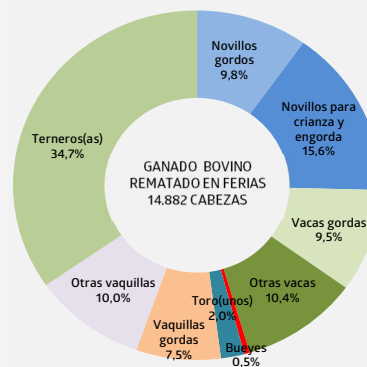
Fuente: INE
P/ Cifras provisionales
Nota: Incluye la Región de Ñuble para resguardar secreto estadístico.

Distribución de Ganado Bovino rematado en ferias Nivel Nacional, mayo 2022.



Fuente: INE
P/ Cifras provisionales
Resto: Incluye Valparaíso, RM y O'higgins
Nota: Incluye la Región de Ñuble para resguardar secreto estadístico.

Distribución de Ganado Bovino rematado en ferias, por categoría. Región del Biobío, mayo 2022.



Fuente: INE
P/ Cifras provisionales
Nota: Incluye la Región de Ñuble para resguardar secreto estadístico.

GANADO BENEFICIADO EN MATADEROS

Análisis Mensual

En la Región del Biobío, el beneficio de ganado bovino totalizó 4.002 cabezas, mostrando un retroceso interanual de 8,0%.

Este comportamiento se explicó principalmente por la incidencia negativa de las categorías novillos (-20,6%), vacas carnaza (-52,4%) y bueyes (-29,5%).

En tanto, las categorías que incidieron positivamente en el mes de análisis fueron vaquillas (29,9%) y toros y torunos (5,8%).

En el país, el ganado bovino beneficiado registró un total de 66.583 cabezas, lo que significó una disminución de 7,3%, en relación a igual mes del año anterior.

El beneficio de ganado bovino se concentró principalmente en las regiones de Los Ríos y Los Lagos que participaron con el 38,1%, seguido de la Región Metropolitana con el 18,7% y la Región de La Araucanía que contribuyó con el 16,9%. En tanto, la Región del Biobío participó con el 6,0%.

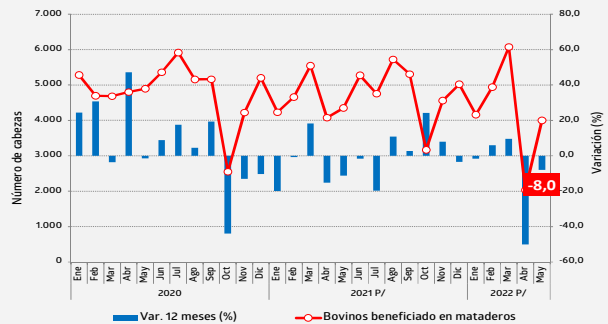
Equinos fue la segunda especie con mayor beneficio en la región, nivel que registró un ascenso de 18,2% en doce meses.

Análisis Acumulado

En lo acumulado al mes de mayo de 2022, el beneficio de ganado bovino regional contabilizó 21.214 cabezas, anotando una contracción de 7,2%.

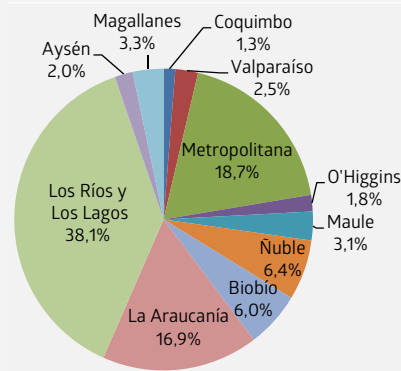
El descenso acumulado se presentó en todas las categorías de ganado bovino, destacando principalmente novillos (-5,9%), vaquillas (-6,8%) y bueyes (-32,4%).

Evolución de Ganado Bovino Beneficiado en mataderos Región del Biobío, enero 2020–mayo 2022.



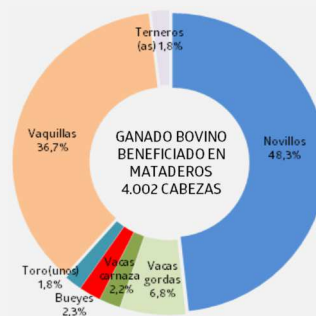
Fuente: INE
P/ Cifras provisionales
Nota: No incluye la Región de Ñuble.

Distribución de Ganado Bovino beneficiado en mataderos. Nivel Nacional, mayo 2022.



Fuente: INE
P/ Cifras provisionales

Distribución de Ganado Bovino beneficiado en mataderos, por categoría. Región del Biobío, mayo 2022.



Fuente: INE
P/ Cifras provisionales
Nota: No incluye la Región de Ñuble.

PRODUCCION DE CARNE EN VARA EN MATADEROS

Análisis Mensual

La producción de carne en vara totalizó 1.021,9 toneladas en la Región del Biobío, registrando una disminución de 7,0% respecto a igual mes del año anterior.

La producción de carne en vara bovina totalizó 998,6 toneladas, exhibiendo una contracción de 7,3%, lo que significó 78,7 toneladas menos en la comparación interanual.

Las principales categorías que influyeron negativamente fueron: novillos (-17,5%), vacas carnaza (-53,7%) y bueyes (-24,5%).

En tanto, las categorías que presentaron un comportamiento positivo fueron: vaquillas (25,3%), toros y torunos (1,4%) y vacas gordas (0,3%).

La producción nacional de carne en vara bovina totalizó 17.070,2 toneladas, siendo las regiones de Los Ríos y Los Lagos las que concentraron el 37,9%, seguido de la Región Metropolitana que contribuyó con el 20,0% y La Araucanía con el 17,0%. En tanto, la Región del Biobío participó con el 5,8%.

Equinos fue la segunda especie con mayor producción de carne en vara en la región al totalizar 23,3 toneladas, con un aumento de 27,2% en doce meses.

Análisis Acumulado

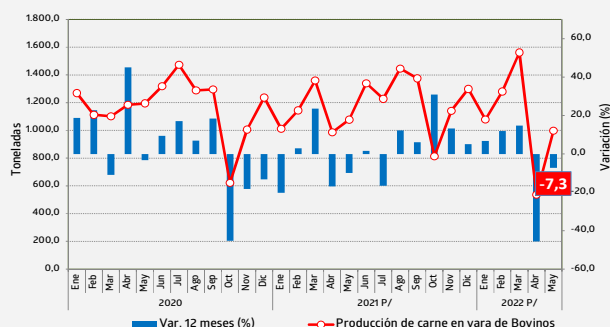
Entre los meses de enero y mayo del año 2022, la producción de carne en vara de la región totalizó 5.553,5 toneladas, acumulando un retroceso de 1,7%, equivalente a 95,4 toneladas menos en comparación a igual período del año anterior.

En tanto, la producción de carne en vara de ganado bovino totalizó 5.457,7 toneladas, acumulando una contracción de 2,2%, inferior en 123,2 toneladas.

Las principales categorías que incidieron en el decrecimiento acumulado de la producción de carne en vara de bovinos fueron: bueyes (-32,8%), vacas carnaza (-10,9%) y terneros y terneras (-26,9%).

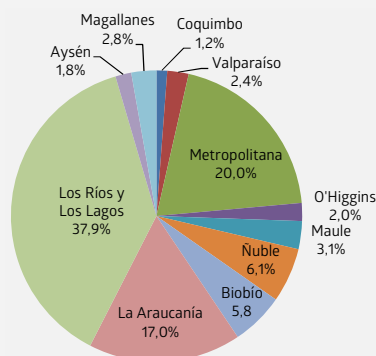
En cambio, la única categoría que incidió positivamente fue novillos (0,1%).

Evolución de Producción de Carne en Vara de ganado bovino. Región de Biobío, enero 2020 – mayo 2022.



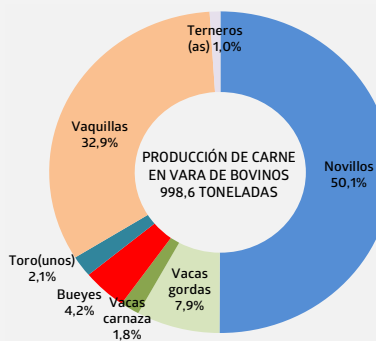
Fuente: INE
P/ Cifras provisionales
Nota: No incluye la Región de Ñuble

Distribución de Producción de Carne en Vara de ganado bovino. Nivel Nacional, mayo 2022.



Fuente: INE
P/ Cifras provisionales

Distribución de Producción de Carne en Vara de ganado bovino, por categoría. Región del Biobío, mayo 2022.



Fuente: INE
P/ Cifras provisionales
Nota: No incluye la Región de Ñuble

ENCUESTA DE FERIAS DE GANADO:

Esta encuesta tiene por objetivo fundamental conocer el número de animales transados en remate en las ferias de ganado de las diferentes especies: bovinos, ovinos, porcinos, equinos, caprinos y mulares, como también por categorías en caso de ganado bovino. Se excluyen las transacciones privadas.

La investigación se realiza a partir de un directorio de todos los establecimientos dedicados al remate de animales y que tienen permisos municipales y sanitarios para su funcionamiento.

ENCUESTA DE MATADEROS DE GANADO:

Esta encuesta tiene por objeto obtener el número de animales beneficiados y la producción de carne por especie (bovinos, ovinos, porcinos, equinos y caprinos) y categorías de bovinos.

Es de carácter censal incluye los mataderos de ganado que tienen la infraestructura necesaria y cumplen con los requisitos exigidos por la Ley de Certificación de la Carne.

Beneficio de ganado: es el sacrificio o matanza de animales para el aprovechamiento humano.

Canal: es el cuerpo de un animal beneficiado sin cuero, patas cabeza ni interiores, incluye riñones.

Carne en vara: es la producción de carne de animales o aves que considera sólo la canal.

Cabezas: corresponde a la denominación de un animal. El tamaño de los rebaños se contabiliza en número de cabeza.

Categoría: es el conjunto de animales del mismo tipo, ya sea por sexo o destino, etapa o condición de desarrollo (edad).

Categoría de bovino:

Novillos: machos castrados o enteros, mayores de un año.

Vacas: hembras desde el primer parto.

Bueyes: machos castrados destinados al trabajo.

Toros: machos para reproducción, mayores de un año (ya sea que estén en servicio o crianza).

Vaquillas: hembras mayores de un año hasta su primer parto (vírgenes o cubiertas).

Ternereras: hembras hasta un año de edad.

Ternereros: machos hasta un año de edad.