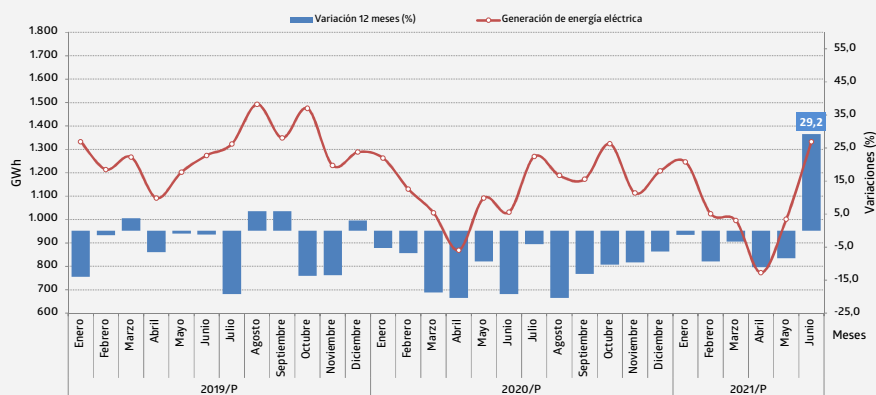


- En junio de 2021, la generación de energía eléctrica en la Región del Biobío alcanzó 1.333 GWh, registrando un incremento interanual de 29,2%.

Resumen mensual

Generación de Energía Eléctrica (GWh) Región del Biobío, enero 2019 – junio 2021



Fuente: Instituto Nacional de Estadísticas.
/P: Cifras provisionales

Generación de Energía Eléctrica

Junio de 2021

	Total (GWh) /P	Var. Mensual (%)	Var. 12 M (%)	Var. Acumulada (%)
Generación de Energía Eléctrica	1.333	33,2	29,2	-0,7
Hidráulica	726	110,8	64,0	-14,2
Térmica	580	-7,8	2,0	13,7
Otras fuentes*	28	-1,9	34,8	21,7

/P: Cifras provisionales.

(*) Incluye la generación de energía eólica y solar.

La generación de energía eléctrica en la Región del Biobío alcanzó 1.333 GWh durante junio de 2021, presentando un aumento interanual de 29,2%, incidido principalmente por la mayor generación de energía hidráulica.

En tanto, a nivel nacional se generaron 6.829 GWh de energía eléctrica, incrementándose 5,7% en comparación a igual mes del año anterior.

La Región del Biobío contribuyó con el 19,5% de la energía generada en el país.

Al analizar por participación, la matriz eléctrica de la región durante en el mes de análisis fue la siguiente: hidráulica (54,4%), térmica (43,5%) y otras fuentes* (2,1%).

Generación de Energía Eléctrica

Región del Biobío, junio 2020 – junio 2021

Año 2020/2021	JUN-2020	JUL-2020	AGO-2020	SEP-2020	OCT-2020	NOV-2020	DIC-2020	ENE-2021	FEB-2021	MAR-2021	ABR-2021	MAY-2021	JUN-2021
Región del Biobío (GWh) /P	1.032	1.269	1.188	1.172	1.324	1.114	1.208	1.246	1.025	996	773	1.001	1.333
Var. 12 meses (%)	-19,0	-4,1	-20,4	-13,1	-10,2	-9,5	-6,3	-1,3	-9,4	-3,3	-11,1	-8,4	29,2
Var. Acumulada (%)	-13,1	-11,7	-13,0	-13,0	-12,7	-12,4	-11,9	-1,3	-5,1	-4,6	-5,9	-6,4	-0,7

/P: Cifras provisionales.

Análisis por fuente de generación

Generación Hidráulica

Un total de 726 GWh presentó la energía hidráulica en junio de 2021, registrando un alza de 64,0% en relación a igual mes del año anterior, a raíz del incremento de la generación hidroeléctrica de embalse y de pasada.

En el primer semestre de 2021, la energía hidráulica en la región descendió 14,2% respecto a igual período del año anterior.

Generación Térmica

La generación termoeléctrica registró 580 GWh en el mes de análisis, anotando un ascenso de 2,0% en doce meses, incidida principalmente por la mayor generación con carbón. A junio de 2021, esta fuente de energía exhibió un incremento acumulado de 13,7%.

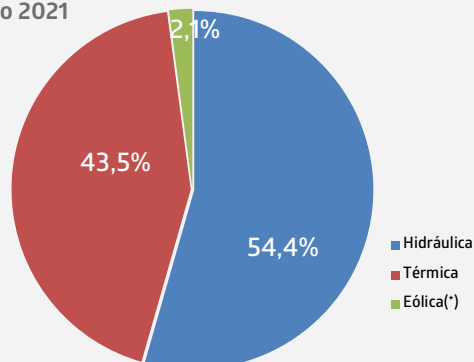
Generación de Otras fuentes*

La energía proveniente de otras fuentes* alcanzó 28 GWh, mostrando un aumento de 34,8% en la comparación inter-anual. En lo acumulado a junio de 2021, se observó un incremento de 21,7%, en comparación a igual período de 2020.

(*) Incluye la generación de energía eólica y solar.

Generación de Energía Eléctrica

Región del Biobío, Participación (%) por fuente de producción Junio 2021

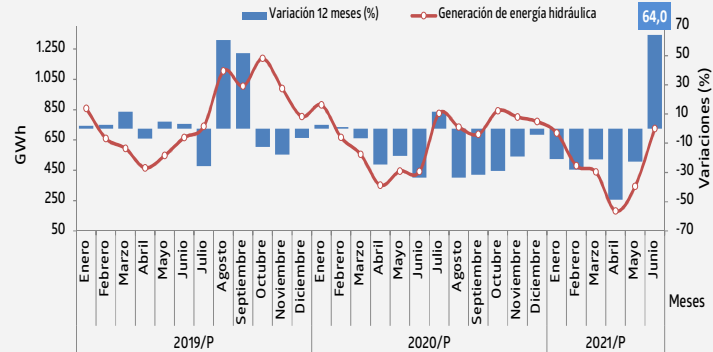


Fuente: Instituto Nacional de Estadísticas.

(*) Incluye la generación de energía eólica y solar.

Generación de Energía Hidráulica (GWh)

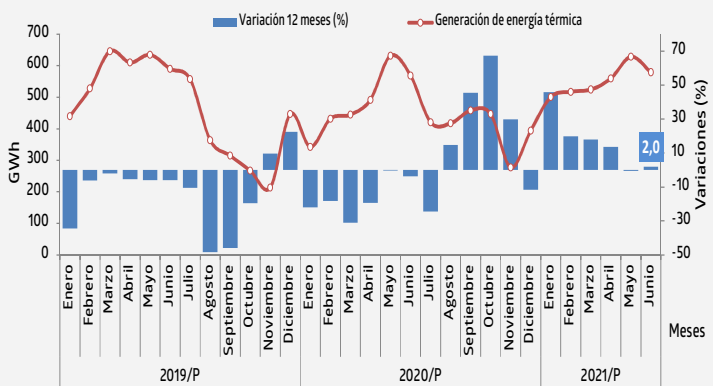
Región del Biobío, enero 2019 – junio 2021



Fuente: Instituto Nacional de Estadísticas.
/P : Cifras provisionales

Generación de Energía Térmica (GWh)

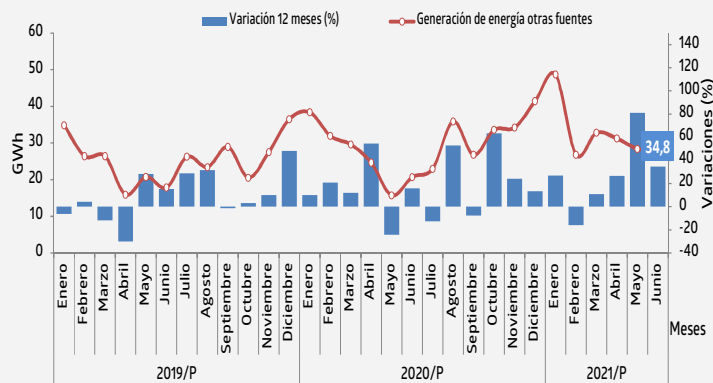
Región del Biobío, enero 2019 – junio 2021



Fuente: Instituto Nacional de Estadísticas.
/P : Cifras provisionales

Generación de Energía Otras fuentes* (GWh)

Región del Biobío, enero 2019 – junio 2021



Fuente: Instituto Nacional de Estadísticas.

/P : Cifras provisionales,

(*) Incluye la generación de energía eólica y solar.