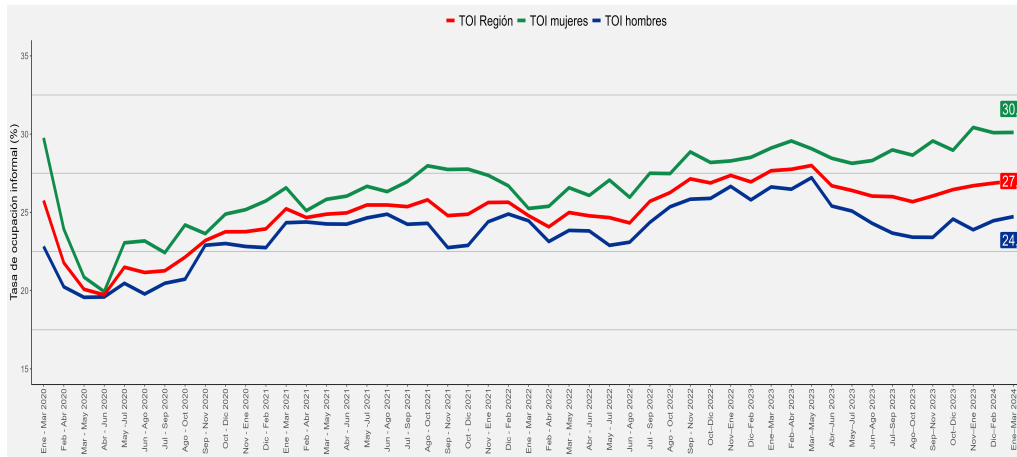


- En el trimestre enero–marzo 2024, los ocupados informales en la Región del Biobío aumentaron 1,8% equivalente a 3.327 personas más.
- En el mismo período, la tasa de ocupación informal se situó en 27,0%, anotando un descenso de 0,7 puntos porcentuales (pp.) en doce meses.
- Según sector económico, el incremento interanual de los ocupados informales se explicó, principalmente, por el sector industria manufacturera (24,7%).
- El incremento interanual de los ocupados informales fue incidido, en mayor medida, por trabajadores por cuenta propia (9,0%).

Tasa de ocupación informal, según sexo, total regional

trimestres móviles



TRIMESTRE MÓVIL Enero–Marzo 2024		
Principales Indicadores		
	Tasa	Var. 12M (pp.)
Tasa de ocupación informal	27,0%	-0,7
Tasa de ocupación informal excluyendo el sector agropecuario	26,0%	-0,6
Tasa de ocupación en el sector informal	15,3%	-0,4
Personas ocupadas		
	Nivel Regional (en totales)	Var. 12M (pp.)
Ocupadas informales	192.154	1,8
Ocupadas informales fuera del sector agropecuario	173.023	1,7
Ocupadas en el sector informal	108.946	1,4

Tasa de ocupación informal

La tasa de ocupación informal en el trimestre enero–marzo de 2024 se situó en 27,0%, anotando un descenso de 0,7 pp. respecto a igual período del año anterior, como consecuencia del incremento interanual de los ocupados informales (1,8%) y del ascenso del total de ocupados (4,2%).

La tasa de ocupación informal masculina disminuyó 1,9 pp. y la de las mujeres subió 1,0 pp., alcanzando 24,7% y 30,1%, respectivamente.

El incremento interanual de los ocupados informales fue incidido por las mujeres (9,2%).

Análisis por tramo etario

El incremento interanual de los ocupados informales (1,8%) estuvo asociado principalmente al incremento interanual de los tramos 15-24 años (29,6%) y 65 y más (23,1%).

El tramo etario con mayor tasa de ocupación informal fue el de 65 años y más, con 55,0%, siendo mayor en 3,0 pp. en doce meses. La segunda tasa más alta se presentó en el segmento 15-24 años, con 43,9%, aumentando en 3,6 pp.. Se observó que la ocupación informal prevalece en los tramos etarios extremos, afectando a las personas mayores y jóvenes.

Trimestres Móviles (2023-2024)

Tasa de Ocupación Informal (%)	Ene–Mar	Feb–Abr	Mar–May	Abr–Jun	May–Jul	Jun–Ago	Jul–Sep	Ago–Oct	Sep–Nov	Oct–Dic	Nov–Ene	Dic–Feb	Ene–Mar
Total Región	27,7	27,8	28,0	26,7	26,4	26,0	26,0	25,7	26,1	26,5	26,7	26,9	27,0
Mujeres	29,1	29,6	29,1	28,5	28,1	28,3	29,0	28,7	29,6	29,0	30,4	30,1	30,1
Hombres	26,6	26,5	27,2	25,4	25,1	24,3	23,7	23,4	23,4	24,6	23,9	24,5	24,7

(1) A partir de la difusión de los resultados del trimestre móvil febrero-abril de 2022, la Encuesta Nacional de Empleo (ENE) publica una nota estadística que presenta las principales estimaciones, con sus respectivas desagregaciones, de acuerdo con los criterios de calidad estadística institucional, además de los códigos AAPOR, que presentan indicadores de rendimiento y calidad en el monitoreo del proceso de recolección de datos. [Para más información ver la Nota Estadística ENE.](#)

Actividad económica²

El incremento interanual de los ocupados informales (1,8%) se debió, principalmente, al sector industria manufacturera (24,7%).

En tanto, la mayor incidencia negativa ocurrió en construcción (-18,9%).

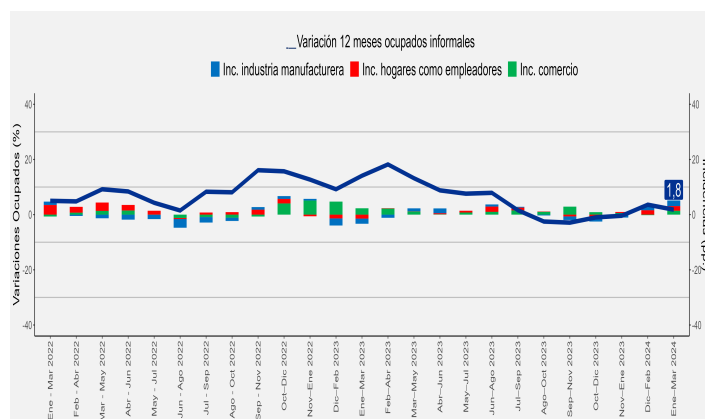
Asimismo, el aumento de las ocupadas informales (9,2%) fue explicado principalmente por el sector industria manufacturera (44,6%), y el retroceso de los hombres ocupados informales (-4,1%) fue consecuencia fundamentalmente del sector construcción (-18,5%).

El sector hogares como empleadores (77,1%) presentó la mayor tasa de ocupación informal en el trimestre enero-marzo 2024.

Análisis por grupo ocupacional³

Trabajadores de los servicios y comercios (9,1%) y profesionales, científicos e intelectuales (19,8%) incidieron principalmente en el incremento interanual de los ocupados informales, mientras que operadores de máquinas y ensambladores (-33,7%) fue el grupo ocupacional con mayor incidencia negativa.

Variación a 12 meses de la población ocupada informal, incidencias según rama de actividad económica, total región trimestres móviles



Las tasas de ocupación informal más altas se registraron en agricultores, trabajadores agropecuarios y pesqueros (62,5%), artesanos y operarios de oficios (42,1%) y ocupaciones elementales (36,8%).

Ocupados informales según grupo ocupacional (CIUO 08), total región

Trimestre enero-marzo 2024

Grupo Ocupacional CIUO Rev.08	Ocupados informales	Tasa de ocupación informal (%)	Var. 12 meses (%)	Var. 12 meses incidencia (pp.)***
Total Región	192.154	27,0	1,8	-
Directivos y gerentes**	1.933	8,4	200,1	0,7
Profesionales, científicos e intelectuales	15.583	14,0	19,8	1,4
Técnicos y profesionales de nivel medio*	11.238	11,9	18,4	0,9
Personal de apoyo administrativo**	2.025	7,5	-20,6	-0,3
Trabajadores de los servicios y comercios	53.776	35,0	9,1	2,4
Agricultores, trabajadores agropecuarios y pesqueros	11.849	62,5	14,8	0,8
Artesanos y operarios de oficios	42.689	42,1	-1,5	-0,3
Operadores de máquinas y ensambladores	9.572	15,6	-33,7	-2,6
Ocupaciones elementales	43.491	36,8	-4,2	-1,0
Otros no identificados**	0	-	-	-
No sabe no responde**	0	-	-100,0	-0,2

(*): Estimación es poco fiable (coeficiente de variación mayor a 15% y menor o igual a 30%).

(**): Estimación no fiable (número de casos muestrales menor a 60, grados de libertad menores a 9 o coeficiente de variación mayor a 30%).

(***): La suma de las incidencias es igual a la variación porcentual y puede diferir en el total al sumar con mayor número de decimales.

Análisis por categoría ocupacional

El incremento interanual de los ocupados informales (1,8%) fue incidido, por las categorías trabajadores por cuenta propia (9,0%) y personal de servicio doméstico (31,7%). En tanto, asalariados públicos fue la categoría con mayor incidencia negativa, al anotar un decrecimiento de 27,5%.

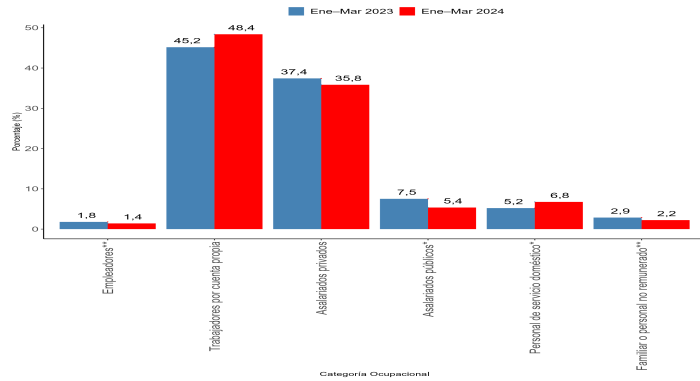
Las categorías trabajadores por cuenta propia y asalariados privados concentraron el 84,2% del total de ocupados informales, registrando tasas de ocupación informal de 73,1% y 16,0%, respectivamente.

(2) Se refiere al sector al que pertenece la unidad económica que le paga el sueldo a la persona ocupada, o de la que es dueño, por lo que la rama de actividad económica puede diferir de aquella donde trabaja el ocupado, para los casos en que la persona sea subcontratada.

(3) Adaptación nacional del Clasificador Internacional Uniforme de Ocupaciones del año 2008 (CIUO 08.CL).

Distribución de la población ocupada según categoría ocupacional, total región

Trimestres móviles



(**): Estimación no fiable (número de casos muestrales menor a 60, grados de libertad menores a 9 o coeficiente de variación mayor a 30%).

Trabajadores por cuenta propia informales

Los trabajadores por cuenta propia concentraron el 48,4% del total de ocupados informales, alcanzando una tasa de ocupación informal de 73,1%.

Los trabajadores por cuenta propia informales exhibieron un ascenso de 9,0% en doce meses, incidido por las mujeres (20,2%) y por los hombres (1,4%).

Sectorialmente, el ascenso se explicó principalmente por la rama comercio (19,1%).

Personas asalariadas informales

El 41,2% del total de ocupados informales correspondió a asalariados (35,8% asalariados privados y 5,4% asalariados públicos). En doce meses, los asalariados informales disminuyeron en 6,7%, incidido por el descenso de los asalariados públicos (-27,5%) y por los asalariados privados (-2,6%).

Población ocupada informal según categoría en la ocupación, total región

Trimestre enero-marzo 2024

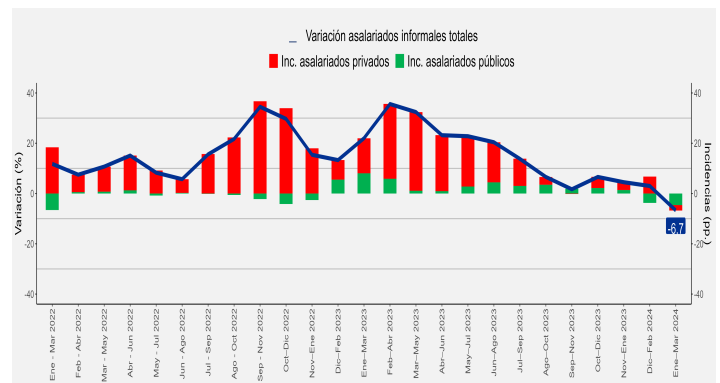
Categoría en la ocupación	Tasa de ocupación informal (%)	Ocupados informales	Var. 12 meses (%)	Var. 12 meses incidencia (pp.)***
Total Región	27,0	192.154	1,8	-
Empleadores**	12,5	2.719	-19,5	-0,3
Trabajadores por cuenta propia	73,1	92.984	9,0	4,1
Asalariados privados	16,0	68.877	-2,6	-1,0
Asalariados públicos	9,3	10.298	-27,5	-2,1
Personal de servicio doméstico	76,6	12.980	31,7	1,7
Familiar o personal no remunerado**	100,0	4.296	-20,6	-0,6

(**): Estimación no fiable (número de casos muestrales menor a 60, grados de libertad menores a 9 o coeficiente de variación mayor a 30%).

(***): La suma de las incidencias es igual a la variación porcentual y puede diferir en el total al sumar con mayor número de decimales.

Variación a 12 meses de personas asalariadas informales e incidencias, total región

Trimestres móviles



Tamaño de empresa según número de trabajadores

La mayor tasa de ocupación informal se observó en las unidades económicas de menos de 5 trabajadores (67,3%).

En el trimestre de análisis, el 70,7% de los ocupados informales se concentraron en unidades económicas de menos de 5 trabajadores, mientras que en las unidades de 200 y más personas, el 8,3%.

Análisis por nivel educacional

La tasa de ocupación informal más alta del período se presentó en el nivel educación primaria (46,3%), anotando un descenso de 4,3 pp. respecto a igual trimestre del año anterior. En este mismo nivel de educación la tasa de ocupación informal de las mujeres (55,4%) fue 13,4 pp. superior a la de los hombres (42,0%).

Le siguieron educación secundaria (30,5%), educación superior técnica (20,7%) y educación universitaria (16,5%).⁴

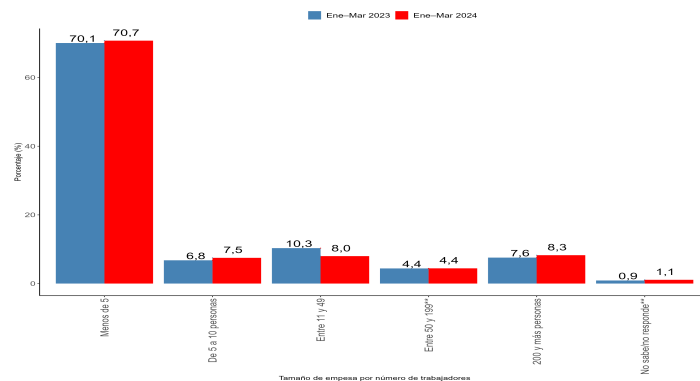
Análisis por tipo de unidad de producción

La tasa de ocupación informal en el sector informal alcanzó 15,2%, anotando un decrecimiento de 0,4 pp. en la comparación interanual. En tanto, la tasa de ocupación informal en unidades económicas formales (sector formal) disminuyó en 0,6 pp., registrando 9,7%, mientras que el porcentaje de los ocupados informales en el sector hogares anotó 2,1%.

Estos tres componentes conforman la tasa de ocupación informal en la región (27,0%).

Distribución de las personas ocupadas informales, según tamaño de empresa por número de trabajadores

Trimestres móviles



(*): Estimación es poco fiable (coeficiente de variación mayor a 15% y menor o igual a 30%).

(**): Estimación no fiable (número de casos muestrales menor a 60, grados de libertad menores a 9 o coeficiente de variación mayor a 30%).

Informalidad según tipo de unidad de producción⁵

Porcentaje sobre el total de personas ocupadas

Trimestre enero-marzo 2024

	Sub-Total Formal	Sub-Total Informal
Sector formal	72,3	9,7
Sector informal	0,1 **	15,2
Sector hogares	0,6 **	2,1
Total	73,0	27,0

(5) La suma total de cada categoría puede diferir a causa del número de decimales.

(**): Estimación no fiable (número de casos muestrales menor a 60, grados de libertad menores a 9 o coeficiente de variación mayor a 30%).

(4) Según Clasificación Internacional Normalizada de Educación 1997 (CINE-97), se incluye a quienes declararon tener educación universitaria, postítulos y maestrías, y doctorado.