

# Informe de Molienda de Trigo

## Región del Biobío

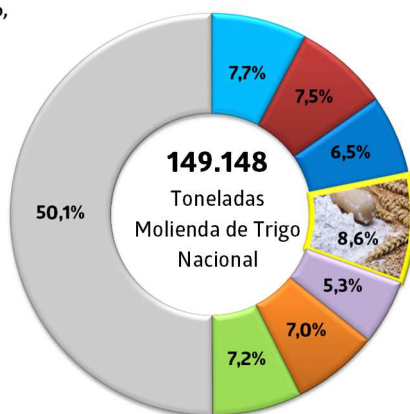


Edición nº 81/ 31 de enero de 2022.

- La molienda de trigo aumentó 22,3% en diciembre de 2021.

### Participación Regional (%) Molienda de Trigo Diciembre 2021

- Antofagasta, Coquimbo, Maule, y Arica y Parinacota Valparaíso
- Libertador Bernardo O'higgins
- Biobío
- Ñuble
- La Araucanía
- Los Ríos y Los Lagos



Fuente: INE

### Principales resultados

El incremento interanual que presentó la molienda de trigo regional se debió principalmente al mayor procesamiento de productos de trigo.

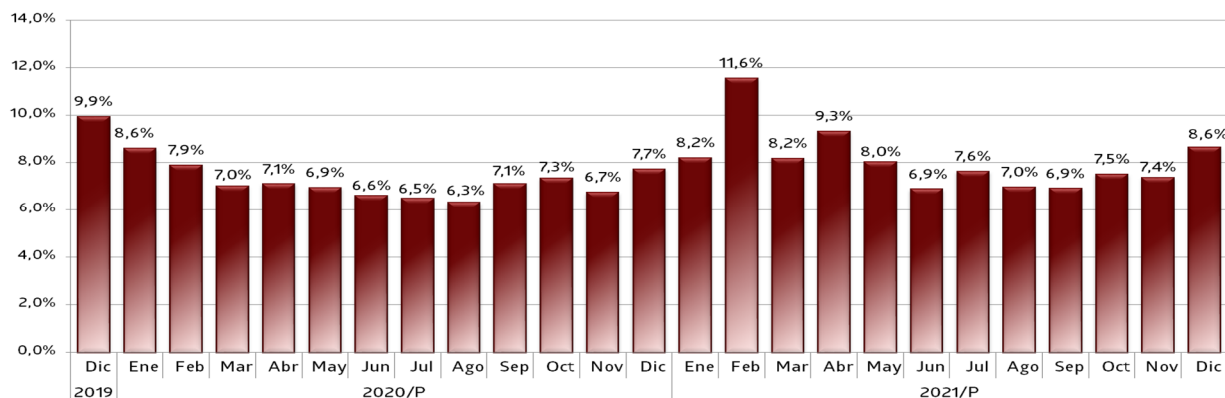
### Diciembre de 2021

	Toneladas	Variación 12 Meses (%)
<b>Molienda de Trigo Regional</b>		
Molienda Total	12.894	22,3
Productos Molienda	10.592	24,1
Subproductos Molienda	2.302	14,6
<b>Molienda de Trigo Nacional</b>		
Molienda Total	149.148	9,4
Productos Molienda	117.837	10,0
Subproductos Molienda	31.311	7,0

### Acumulado 2021

	Toneladas	Variación Acumulada (%)
<b>Molienda de Trigo Regional</b>		
Molienda Total	148.830	4,1
Productos Molienda	118.977	5,1
Subproductos Molienda	29.853	0,3
<b>Molienda de Trigo Nacional</b>		
Molienda Total	1.845.085	-7,9
Productos Molienda	1.439.292	-7,7
Subproductos Molienda	405.793	-8,8

### Participación Molienda de Trigo de la Región del Biobío en el Total Nacional Diciembre 2019 - Diciembre 2021

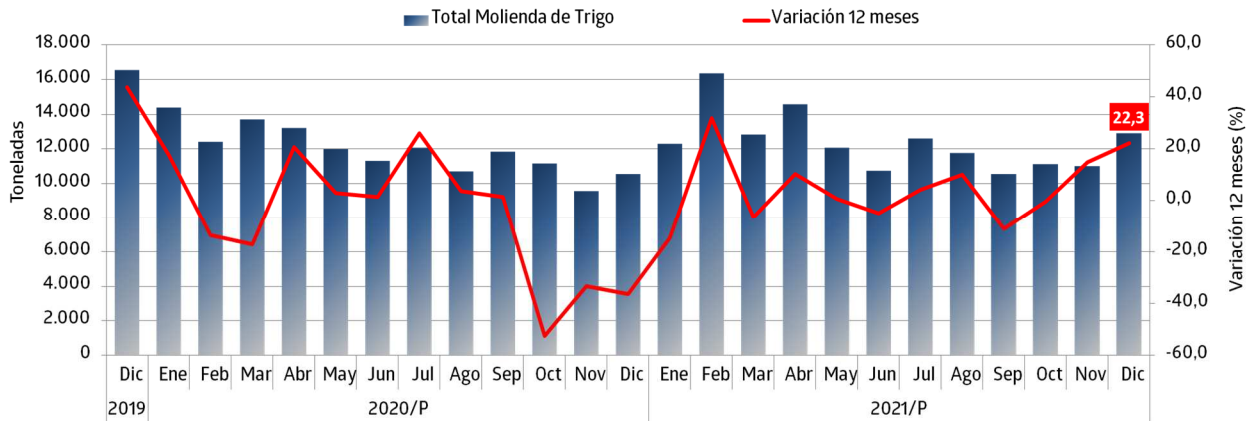


P/ : Cifras provisionales

Fuente: INE

## Molienda de Trigo Región del Biobío

### ■ Evolución Molienda de Trigo de la Región del Biobío y Variación 12 Meses Diciembre 2019 - Diciembre 2021



P/ : Cifras provisionales

Fuente: INE

### ■ Análisis Mensual

La molienda de trigo regional totalizó 12.894 toneladas en diciembre de 2021, anotando un alza interanual de 22,3%.

El desempeño obtenido en el análisis interanual fue asociado principalmente al mayor procesamiento de productos de trigo.

En tanto, se procesaron 149.148 toneladas en el país, nivel que aumentó 9,4% en doce meses, incidido principalmente por la mayor elaboración de productos de trigo.

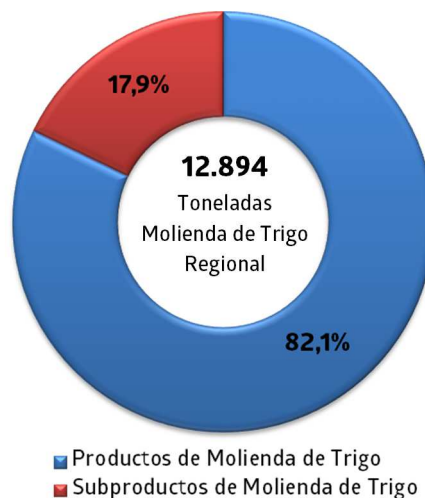
El 8,6% de la molienda de trigo a nivel nacional fue procesada en la Región del Biobío.

### ■ Análisis Acumulado

Se procesaron 148.830 toneladas de molienda de trigo durante el año 2021, acumulando una variación positiva de 4,1%, explicado principalmente por la mayor elaboración de productos de trigo.

Asimismo, en el país se procesaron 1.845.085 toneladas en mismo período, acumulando un descenso de 7,9%, correspondiente a 158.642 toneladas menos, explicado principalmente por el menor procesamiento de productos de trigo.

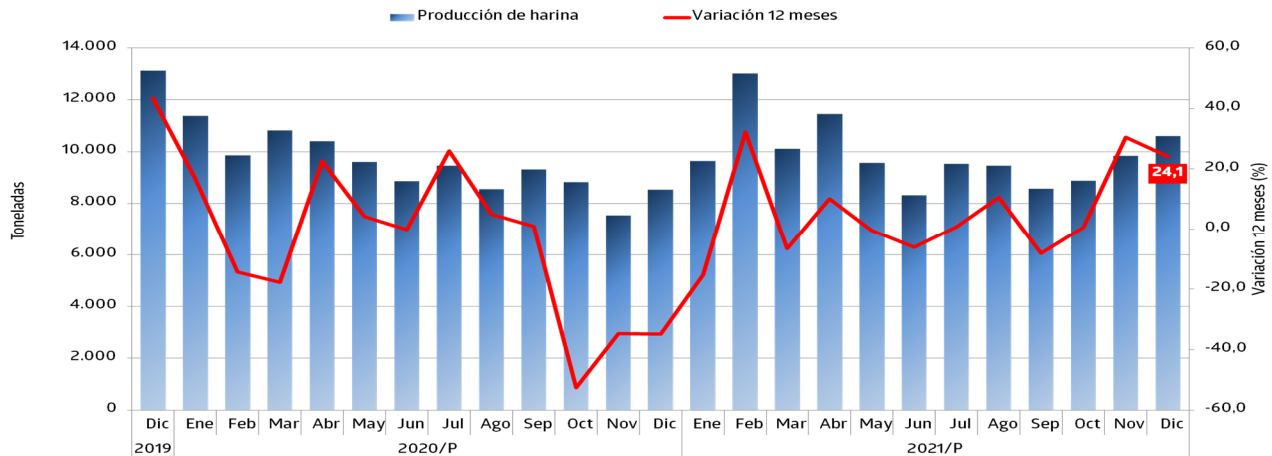
### ■ Participación Molienda de Trigo, Región del Biobío Diciembre 2021



Fuente: INE

## Productos de Molienda de Trigo

### Evolución Productos de Molienda de Trigo de la Región del Biobío y Variación 12 Meses Diciembre 2019 - Diciembre 2021



P/ : Cifras provisionales

Fuente: INE

#### Análisis Mensual

En el mes de diciembre se procesaron 10.592 toneladas de productos de trigo a nivel regional, siendo en su totalidad harina de primera, aportando el 82,1% de la molienda regional, nivel que aumentó en 24,1% comparado con diciembre del año anterior.

En el país se procesaron 117.837 toneladas de productos de trigo, exhibiendo un ascenso de 10,0% en doce meses, asociado principalmente a la mayor producción de harina de primera (8,1%) y harina especial (71,0%).

Los principales productos de trigo elaborados en el país en el mes de análisis fueron harina de primera, con una participación de 88,4%, sémola (3,7%) y harina especial (3,6%).

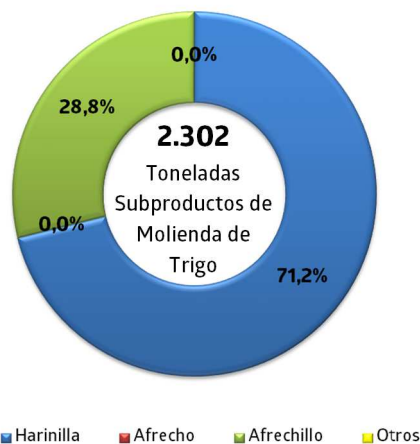
#### Análisis Acumulado

En el año 2021 se elaboraron 118.977 toneladas de productos de trigo en la región, mostrando un crecimiento de 5,1% comparado con el año anterior.

En mismo período se procesaron 1.439.292 toneladas en el país, acumulando un retroceso de 7,7%, explicado por el descenso de todos los productos, especialmente harina de primera (-7,2%).

## Subproductos de Molienda de Trigo

### Participación subproductos molienda de trigo, Región del Biobío Diciembre 2021



Fuente: INE

#### Análisis Mensual

El procesamiento de subproductos de trigo totalizó 2.302 toneladas, participando con el 17,9% de la molienda regional, nivel que creció 14,6% respecto a igual mes del año anterior, resultado de la mayor producción de harinilla.

Se procesaron 1.638 toneladas de harinilla, presentando un incremento de 25,0% en la comparación interanual, siendo el principal subproducto elaborado en la región, con una participación de 71,2%.

La producción de afrechillo disminuyó en 5,0% en doce meses, participando con el 28,8% del total de subproductos, equivalente a 664 toneladas en el mes de análisis.

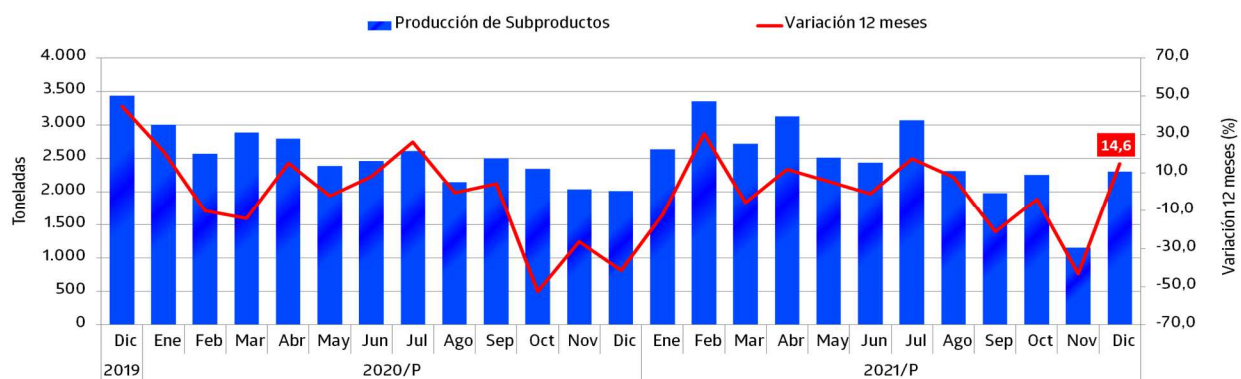
A nivel nacional se procesaron 31.311 toneladas de subproductos de trigo, presentando un ascenso de 7,0% respecto a diciembre del año anterior, incidido por harinilla (11,1%) y afrechillo (6,7%).

#### Análisis Acumulado

En el año 2021 se procesaron 29.853 toneladas de subproductos de trigo en la Región del Biobío, acumulando un alza de 0,3%, asociado a la mayor producción de harinilla y afrechillo.

En tanto, en el país se procesaron 405.793 toneladas de subproductos de trigo durante el año 2021, acumulando un decrecimiento de 8,8%, explicado por el descenso de todos los subproductos, especialmente harinilla (-9,2%).

### Evolución Subproductos de Molienda de Trigo de la Región del Biobío y Variación 12 Meses Diciembre 2019 - Diciembre 2021



P/ : Cifras provisionales

Fuente: INE

Instituto Nacional de Estadísticas  
Avenida Prat 390 Piso 3, Concepción  
Teléfono 232462800

Correo electrónico: [ine.concepcion@ine.gob.cl](mailto:ine.concepcion@ine.gob.cl) - [regiones.ine.cl/biobio](http://regiones.ine.cl/biobio)

