

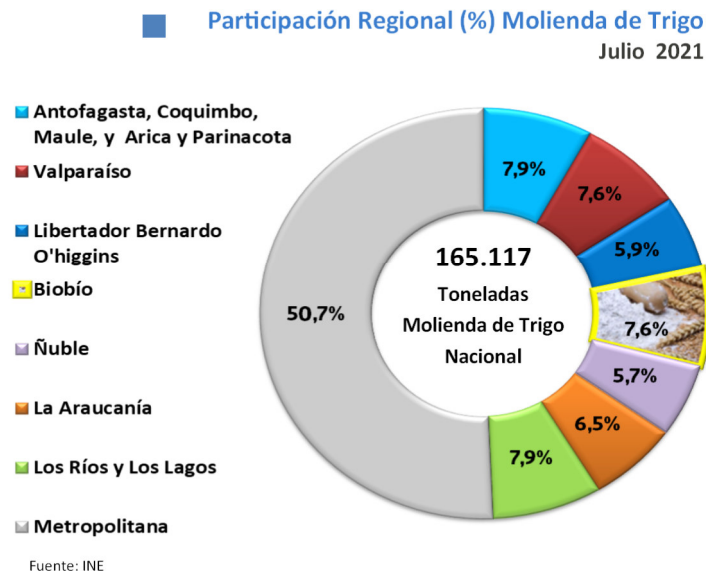
# Informe de Molienda de Trigo

Región del Biobío



Edición nº 76/ 6 de septiembre de 2021.

■ La molienda de trigo aumentó 4,4% en julio de 2021.



**Julio de 2021**

	Toneladas	Variación 12 Meses (%)
<b>Molienda de Trigo Regional</b>		
Molienda Total	12.596	4,4%
Productos Molienda	9.529	0,8%
Subproductos Molienda	3.067	17,4%
<b>Molienda de Trigo Nacional</b>		
Molienda Total	165.117	-11,5%
Productos Molienda	128.684	-11,7%
Subproductos Molienda	36.433	-10,6%

**Acumulado 2021**

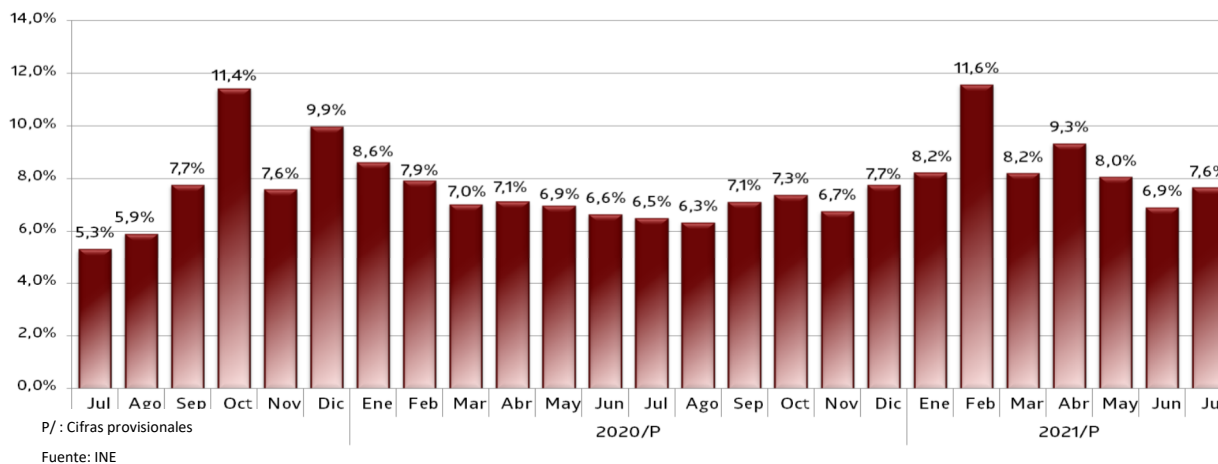
	Toneladas	Variación Acumulada (%)
<b>Molienda de Trigo Regional</b>		
Molienda Total	91.494	2,7%
Productos Molienda	71.644	1,8%
Subproductos Molienda	19.850	6,1%
<b>Molienda de Trigo Nacional</b>		
Molienda Total	1.076.720	-13,0%
Productos Molienda	835.383	-13,1%
Subproductos Molienda	241.337	-12,6%

## Principales resultados

El crecimiento interanual que presentó la molienda de trigo regional se debió al mayor procesamiento de productos y de subproductos de trigo.

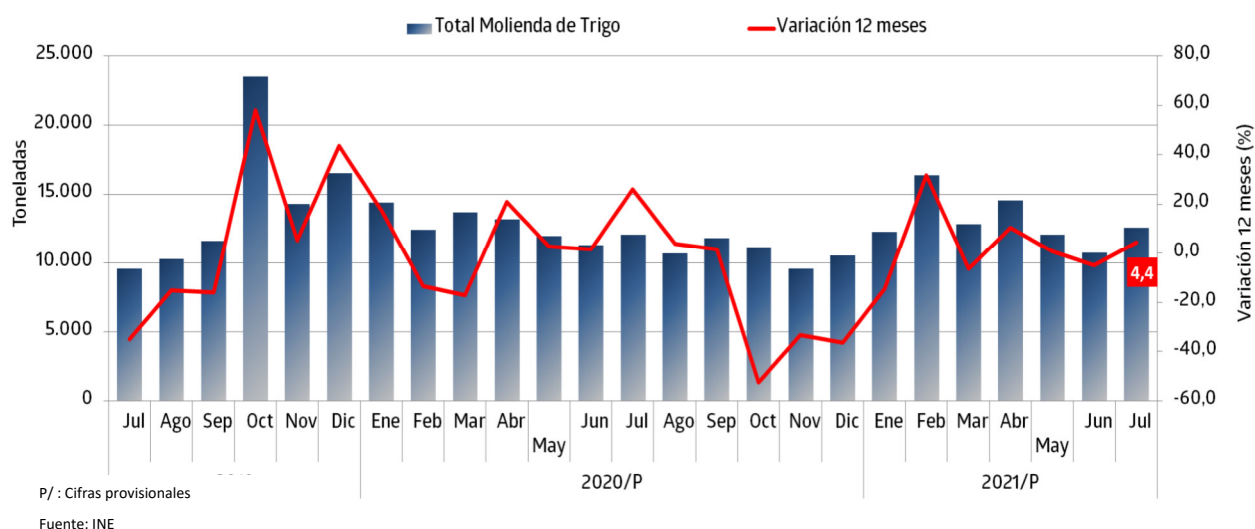
## Participación Molienda de Trigo de la Región del Biobío en el Total Nacional

Julio 2019 - Julio 2021



## Molienda de Trigo Región del Biobío

### Evolución Molienda de Trigo de la Región del Biobío y Variación 12 Meses Julio 2019 - Julio 2021



### Análisis Mensual

La molienda de trigo regional totalizó 12.596 toneladas en julio de 2021, anotando un crecimiento interanual de 4,4%, al producirse 526 toneladas más.

El desempeño obtenido en el análisis interanual fue consecuencia del mayor procesamiento de subproductos y de productos de trigo.

En tanto, se procesaron 165.117 toneladas en el país, nivel que se contrajo 11,5% en doce meses, incidido principalmente por la menor elaboración de productos de trigo.

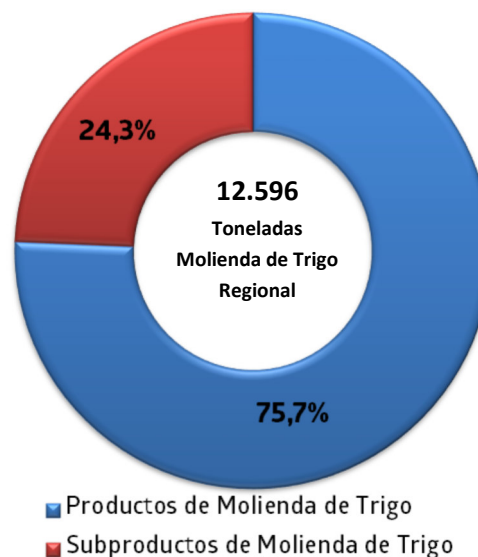
El 7,6% de la molienda de trigo a nivel nacional fue procesada en la Región del Biobío.

### Análisis Acumulado

Se procesaron 91.494 toneladas de molienda de trigo en el período enero-julio del año 2021, acumulando una variación positiva de 2,7%, explicado por la mayor elaboración de productos y subproductos de trigo.

Asimismo, en el país se procesaron 1.076.720 toneladas en mismo periodo, acumulando un descenso de 13,0%, correspondiente a 160.400 toneladas menos, explicado principalmente por el menor procesamiento de productos de trigo.

### Participación Molienda de Trigo, Región del Biobío Julio 2021

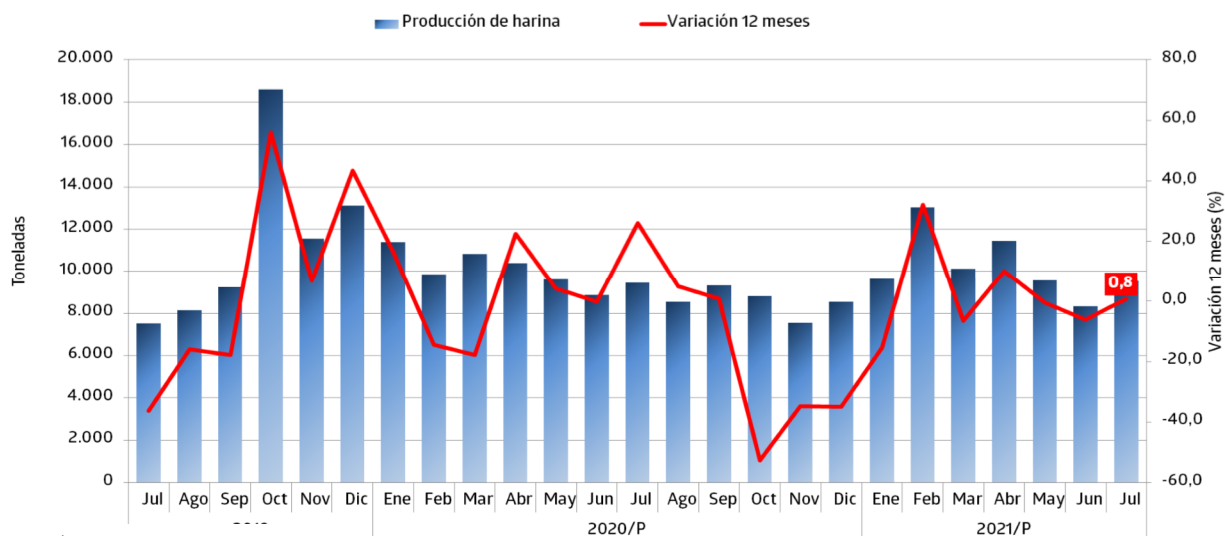


Fuente: INE

## Productos de Molienda de Trigo

### Evolución Productos de Molienda de Trigo de la Región del Biobío y Variación 12 Meses

Julio 2019 - Julio 2021



P/ : Cifras provisionales

Fuente: INE

#### Análisis Mensual

En el mes de julio se procesaron 9.529 toneladas de productos de trigo a nivel regional, siendo en su totalidad harina de primera, aportando el 75,7% de la molienda regional, nivel que aumentó en 0,8% comparado con julio del año anterior.

En el país se procesaron 128.684 toneladas de productos de trigo, exhibiendo un descenso de 11,7% en doce meses, asociado principalmente a la menor producción de harina de primera (-11,2%).

Los principales productos de trigo elaborados en el país en el mes de análisis fueron harina de primera, con una participación de 87,5%, sémola (4,7%) y semolín (3,3%).

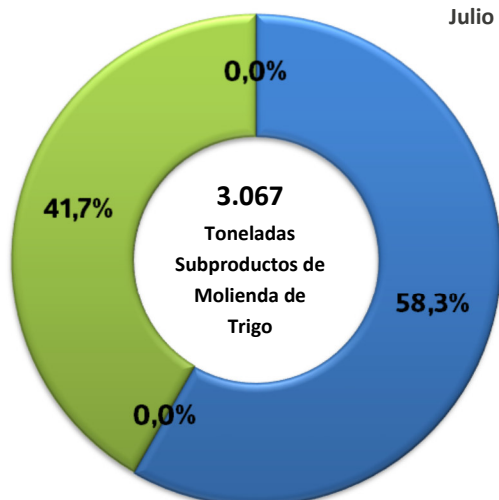
#### Análisis Acumulado

En lo acumulado al mes de julio se elaboraron 71.644 toneladas de productos de trigo en la región, mostrando un crecimiento de 1,8% comparado con igual período del año anterior.

En mismo período se procesaron 835.383 toneladas en el país, acumulando un retroceso de 13,1%, explicado principalmente por la menor producción de harina de primera (-12,7%).

## Subproductos de Molienda de Trigo

### Participación subproductos molienda de trigo, Región del Biobío Julio 2021



Fuente: INE

■ Harinilla ■ Afrecho ■ Afrechillo ■ Otros

### Análisis Mensual

El procesamiento de subproductos de trigo totalizó 3.067 toneladas, participando con el 24,3% de la molienda regional, nivel que anotó un incremento de 17,4% respecto a igual mes del año anterior, resultado de la mayor producción de afrechillo y harinilla.

Se procesaron 1.788 toneladas de harinilla, presentando un alza de 14,2% en la comparación interanual, siendo el principal subproducto elaborado en la región, con una participación de 58,3% del total de subproductos.

La producción de afrechillo se expandió en 31,4% en doce meses, anotando una participación de 41,7%, equivalente a 1.279 toneladas en el mes de análisis.

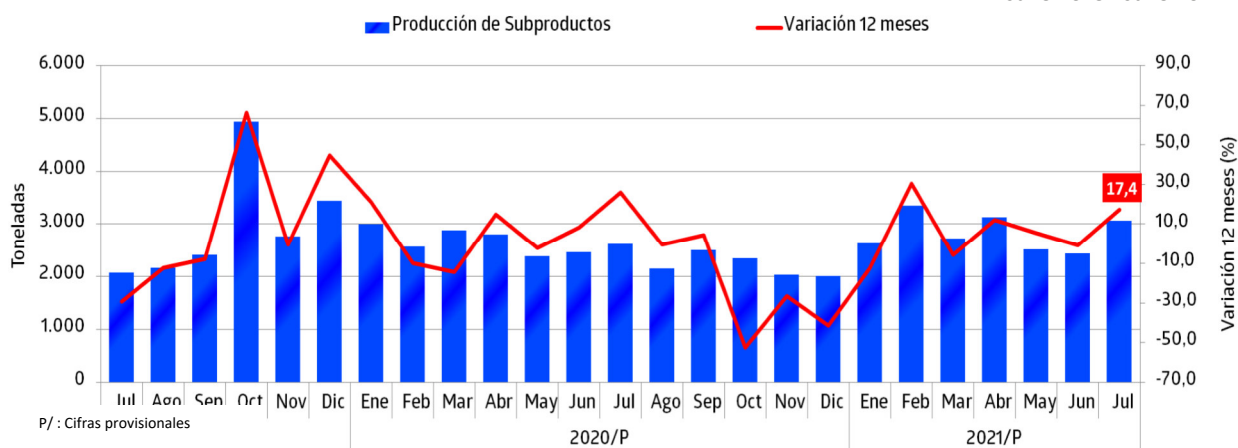
A nivel nacional se procesaron 36.433 toneladas de subproductos de trigo, presentando un descenso de 10,6% respecto a julio del año anterior, incidido por la caída de todos los subproductos, destacando harinilla (-15,8%) y afrechillo (-3,9%).

### Análisis Acumulado

En lo acumulado al mes de julio del año 2021 se procesaron 19.850 toneladas de subproductos de trigo en la Región del Biobío, acumulando un incremento de 6,1%, asociado principalmente a la mayor producción de afrechillo (13,9%) y harinilla (6,5%).

En tanto, en el país se procesaron 241.337 toneladas de subproductos de trigo en mismo período, acumulando un retroceso de 12,6%, explicado por el descenso de todos los subproductos, liderando la caída registrada en el procesamiento de harinilla (-14,2%).

### Evolución Subproductos de Molienda de Trigo de la Región del Biobío y Variación 12 Meses Julio 2019 - Julio 2021



Instituto Nacional de Estadísticas  
Avenida Prat 390 Piso 3, Concepción  
Teléfono 232462800

Correo electrónico: [ine.concepcion@ine.gob.cl](mailto:ine.concepcion@ine.gob.cl) - [regiones.ine.cl/biobio](http://regiones.ine.cl/biobio)

