

Informe de Molienda de Trigo

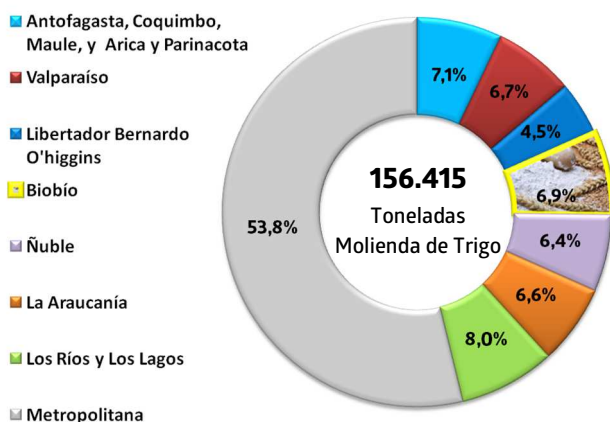
Región del Biobío

Edición nº 75/ 05 de agosto de 2021.



■ La molienda de trigo disminuyó 5,0% en junio de 2021.

■ Participación Regional (%) Molienda de Trigo Junio 2021



Fuente: INE

Principales resultados

El retroceso interanual que presentó la molienda de trigo regional se debió principalmente al menor procesamiento de productos de trigo.

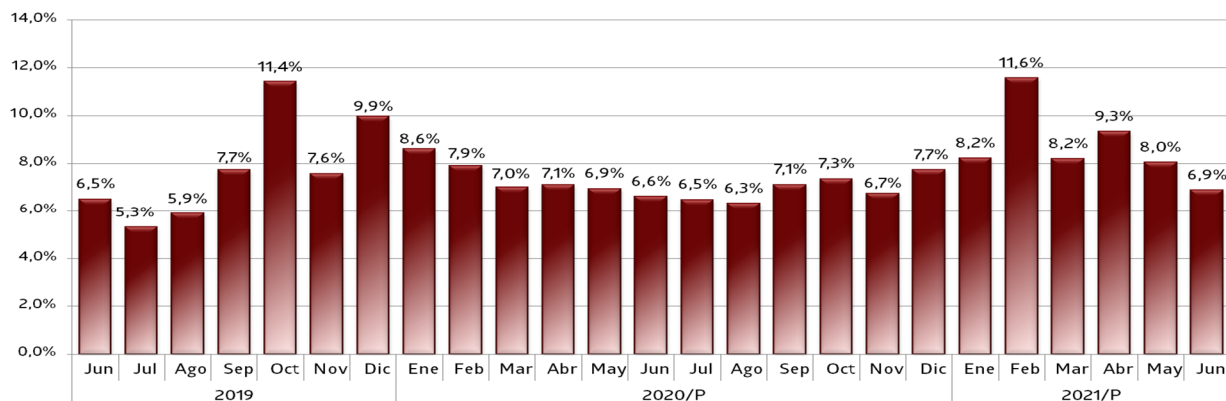
Junio de 2021

	Toneladas	Variación 12 Meses (%)
Molienda de Trigo Regional		
Molienda Total	10.751	-5,0
Productos Molienda	8.315	-6,1
Subproductos Molienda	2.436	-0,9
Molienda de Trigo Nacional		
Molienda Total	156.415	-8,6
Productos Molienda	122.171	-7,9
Subproductos Molienda	34.244	-11,3

Acumulado 2021

	Toneladas	Variación Acumulada (%)
Molienda de Trigo Regional		
Molienda Total	78.898	2,4
Productos Molienda	62.115	1,9
Subproductos Molienda	16.783	4,3
Molienda de Trigo Nacional		
Molienda Total	911.603	-13,2
Productos Molienda	706.699	-13,3
Subproductos Molienda	204.904	-12,9

■ Participación Molienda de Trigo de la Región del Biobío en el Total Nacional Junio 2019 - Junio 2021

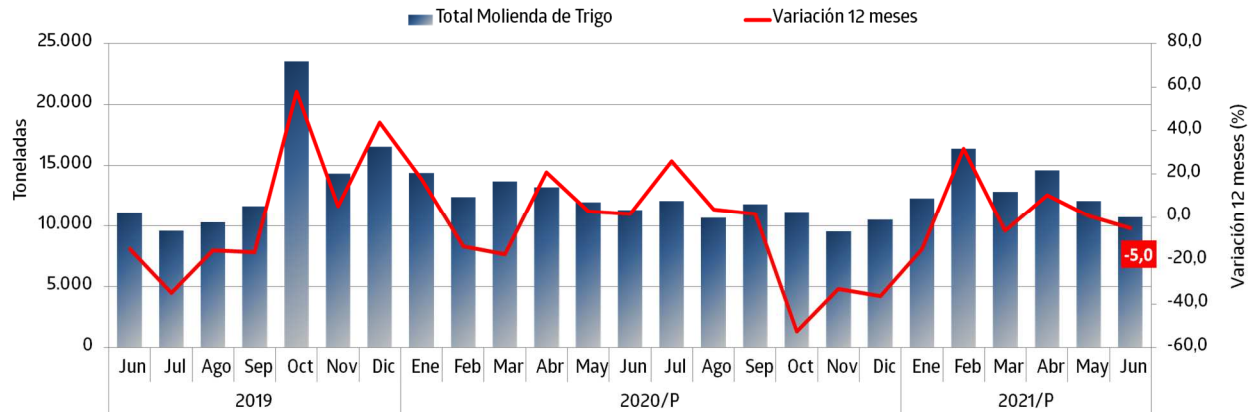


P/ : Cifras provisionales

Fuente: INE

Molienda de Trigo Región del Biobío

■ Evolución Molienda de Trigo de la Región del Biobío y Variación 12 Meses Junio 2019 - Junio 2021



P/ : Cifras provisionales

Fuente: INE

■ Análisis Mensual

La molienda de trigo regional totalizó 10.751 toneladas en junio de 2021, anotando un descenso interanual de 5,0%.

El desempeño obtenido en el análisis interanual fue consecuencia principalmente del menor procesamiento de productos de trigo.

En tanto, se procesaron 156.415 toneladas en el país, nivel que se contrajo 8,6% en doce meses, incidido principalmente por la menor elaboración de productos de trigo.

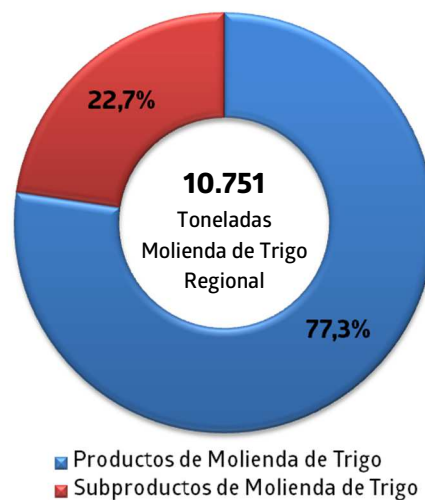
El 6,9% de la molienda de trigo a nivel nacional fue procesada en la Región del Biobío.

■ Análisis Acumulado

Se procesaron 78.898 toneladas de molienda de trigo en el primer semestre del año 2021, acumulando una variación positiva de 2,4%, explicado por la mayor elaboración de productos y subproductos de trigo.

Asimismo, en el país se procesaron 911.603 toneladas en mismo periodo, acumulando un descenso de 13,2%, correspondiente a 139.005 toneladas menos, explicado principalmente por el menor procesamiento de productos de trigo.

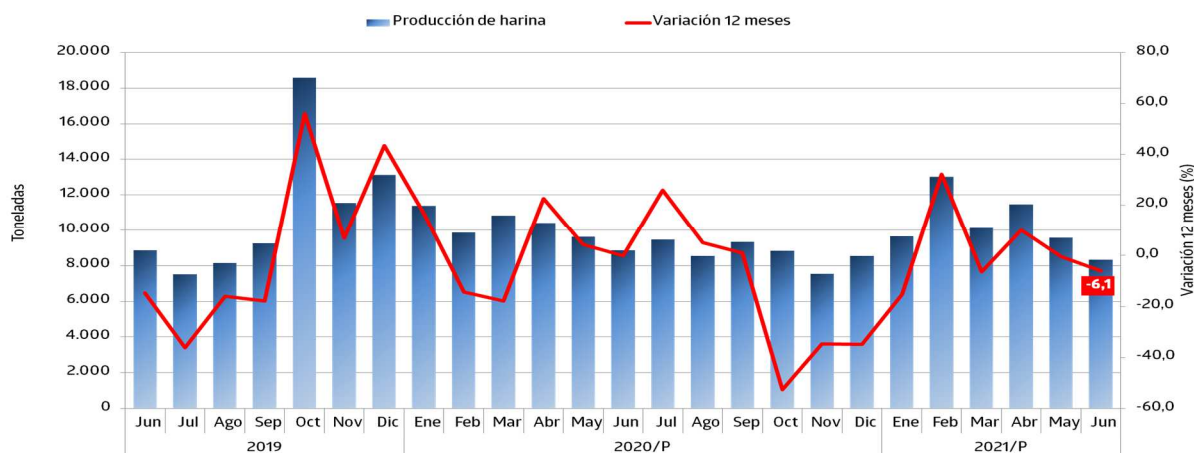
■ Participación Molienda de Trigo, Región del Biobío Junio 2021



Fuente: INE

Productos de Molienda de Trigo

■ Evolución Productos de Molienda de Trigo de la Región del Biobío y Variación 12 Meses Junio 2019 - Junio 2021



P/ : Cifras provisionales

Fuente: INE

Análisis Mensual

En el mes de junio se procesaron 8.315 toneladas de productos de trigo a nivel regional, siendo en su totalidad harina de primera, aportando el 77,3% de la molienda regional, nivel que disminuyó en 6,1% comparado con junio del año anterior.

En el país se procesaron 122.171 toneladas de productos de trigo, exhibiendo un descenso de 7,9% en doce meses, asociado principalmente a la menor producción de harina de primera (-9,5%).

Los principales productos de trigo elaborados en el país en el mes de análisis fueron harina de primera, con una participación de 85,7%, sémola (5,7%) y harina especial (3,9%).

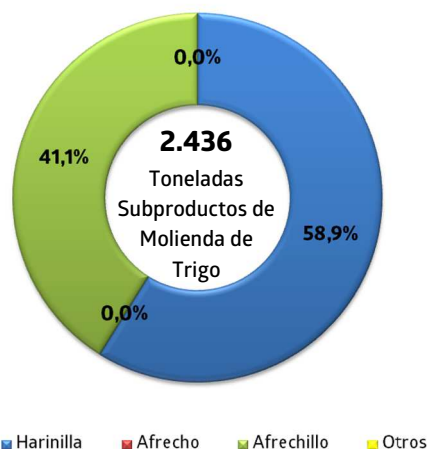
Análisis Acumulado

En el primer semestre del año 2021 se elaboraron 62.115 toneladas de productos de trigo en la región, mostrando un crecimiento de 1,9% comparado con igual período del año anterior.

En mismo período se procesaron 706.699 toneladas en el país, acumulando un retroceso de 13,3%, explicado por el descenso de todos los productos, especialmente harina de primera (-13,0%).

Subproductos de Molienda de Trigo

Participación subproductos molienda de trigo, Región del Biobío Junio 2021



Fuente: INE

Análisis Mensual

El procesamiento de subproductos de trigo totalizó 2.436 toneladas, participando con el 22,7% de la molienda regional, nivel que disminuyó 0,9% respecto a igual mes del año anterior, resultado principalmente de la menor producción de harinilla y de otros subproductos de trigo.

Se procesaron 1.434 toneladas de harinilla, presentando una contracción de 4,3% en la comparación interanual, siendo el principal subproducto elaborado en la región, con una participación de 58,9% del total de subproductos.

La producción de afrechillo se expandió en 11,8% en doce meses, anotando una participación de 41,1%, equivalente a 1.002 toneladas en el mes de análisis.

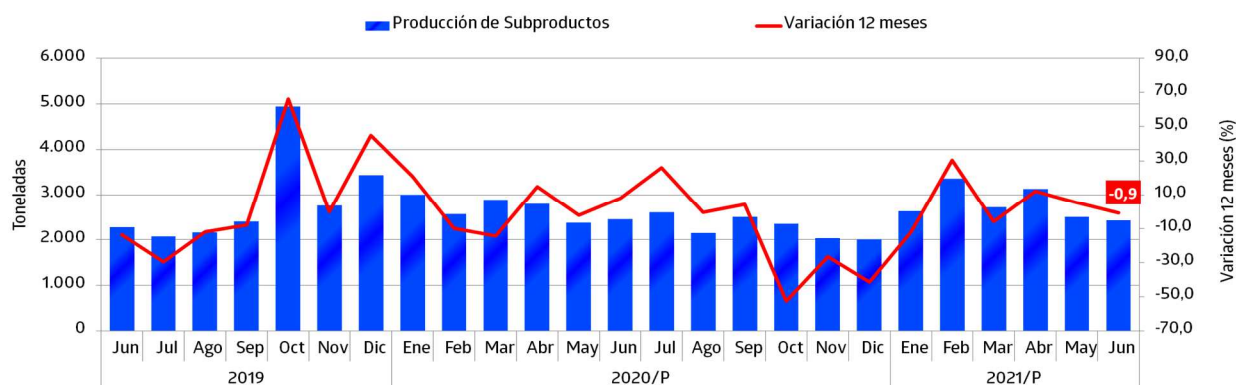
A nivel nacional se procesaron 34.244 toneladas de subproductos de trigo, presentando un descenso de 11,3% respecto a junio del año anterior, incidido por la caída de todos los subproductos, destacando harinilla (-17,2%) y afrecho (-9,7%).

Análisis Acumulado

En lo acumulado al mes de junio del año 2021 se procesaron 16.783 toneladas de subproductos de trigo en la Región del Biobío, acumulando un incremento de 4,3%, asociado a la mayor producción de afrechillo (11,3%) y harinilla (5,2%).

En tanto, en el país se procesaron 204.904 toneladas de subproductos de trigo en mismo período, acumulando un decrecimiento de 12,9%, explicado por el descenso de todos los subproductos, liderando la caída registrada en el procesamiento de harinilla (-13,9%).

Evolución Subproductos de Molienda de Trigo de la Región del Biobío y Variación 12 Meses Junio 2019 - Junio 2021



P/ : Cifras provisionales

Fuente: INE

Instituto Nacional de Estadísticas
Avenida Prat 390 Piso 3, Concepción
Teléfono 232462800

Correo electrónico: ine.concepcion@ine.gob.cl - regiones.ine.cl/biobio

