

Informe de Molienda de Trigo

Región del Biobío

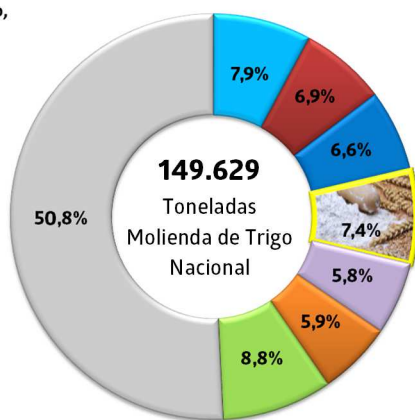


Edición nº 80/ 05 de enero de 2022.

- La molienda de trigo aumentó 14,8% en noviembre de 2021.

Participación Regional (%) Molienda de Trigo Noviembre 2021

- Antofagasta, Coquimbo, Maule, y Arica y Parinacota Valparaíso
- Libertador Bernardo O'higgins
- Biobío
- Ñuble
- La Araucanía
- Los Ríos y Los Lagos



Fuente: INE

Principales resultados

El incremento interanual que presentó la molienda de trigo regional se debió al mayor procesamiento de productos de trigo.

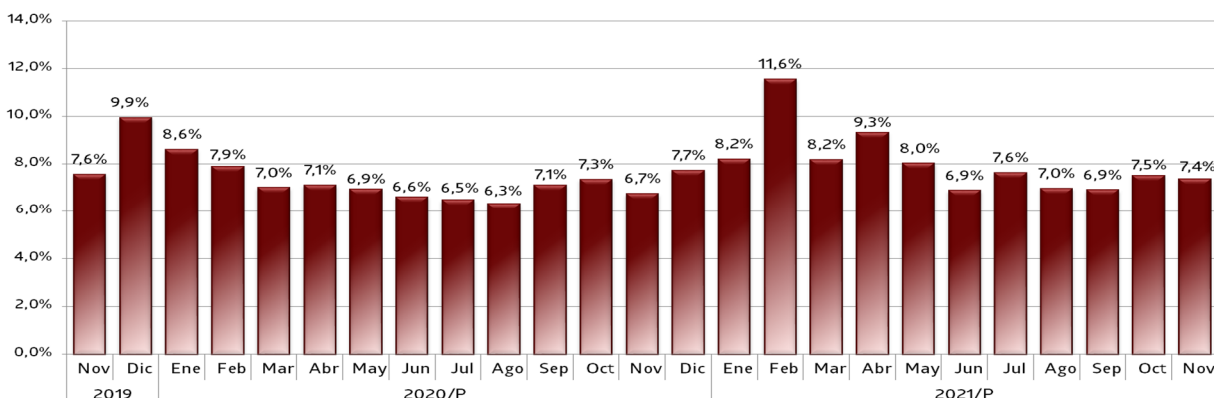
Noviembre de 2021

	Toneladas	Variación 12 Meses (%)
Molienda de Trigo Regional		
Molienda Total	10.998	14,8
Productos Molienda	9.842	30,5
Subproductos Molienda	1.156	-43,2
Molienda de Trigo Nacional		
Molienda Total	149.629	5,3
Productos Molienda	120.051	8,1
Subproductos Molienda	29.578	-4,7

Acumulado 2021

	Toneladas	Variación Acumulada (%)
Molienda de Trigo Regional		
Molienda Total	135.936	2,7
Productos Molienda	108.385	3,6
Subproductos Molienda	27.551	-0,7
Molienda de Trigo Nacional		
Molienda Total	1.696.370	-9,2
Productos Molienda	1.322.281	-8,9
Subproductos Molienda	374.089	-10,0

Participación Molienda de Trigo de la Región del Biobío en el Total Nacional Noviembre 2019 - Noviembre 2021

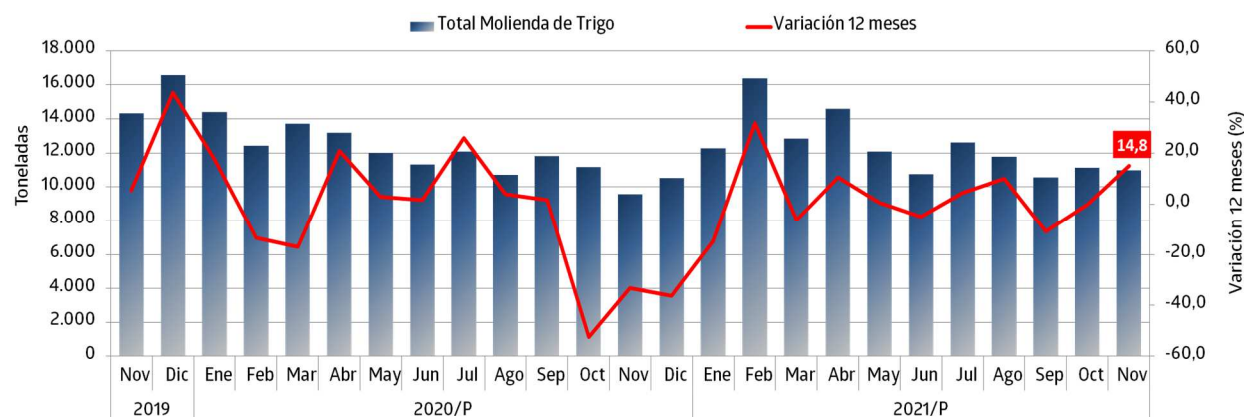


P/ : Cifras provisionales

Fuente: INE

Molienda de Trigo Región del Biobío

■ Evolución Molienda de Trigo de la Región del Biobío y Variación 12 Meses Noviembre 2019 - Noviembre 2021



P/ : Cifras provisionales

Fuente: INE

■ Análisis Mensual

La molienda de trigo regional totalizó 10.998 toneladas en noviembre de 2021, anotando un alza interanual de 14,8%.

El desempeño obtenido en el análisis interanual fue asociado al mayor procesamiento de productos de trigo.

En tanto, se procesaron 149.629 toneladas en el país, nivel que aumentó 5,3% en doce meses, incidido por la mayor elaboración de productos de trigo.

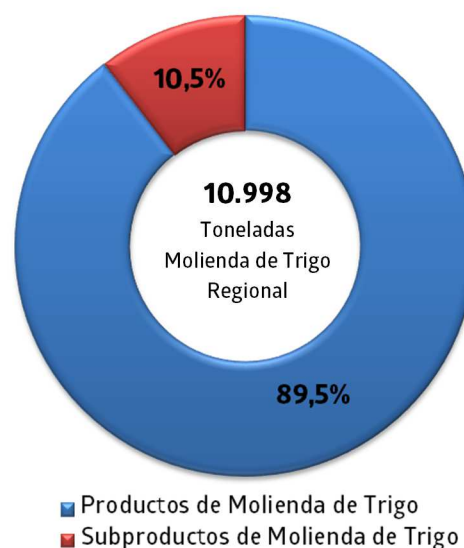
El 7,4% de la molienda de trigo a nivel nacional fue procesada en la Región del Biobío.

■ Análisis Acumulado

Se procesaron 135.936 toneladas de molienda de trigo en el periodo enero-noviembre del año 2021, acumulando una variación positiva de 2,7%, explicado por la mayor elaboración de productos de trigo.

Asimismo, en el país se procesaron 1.696.370 toneladas en mismo período, acumulando un descenso de 9,2%, correspondiente a 170.963 toneladas menos, explicado principalmente por el menor procesamiento de productos de trigo.

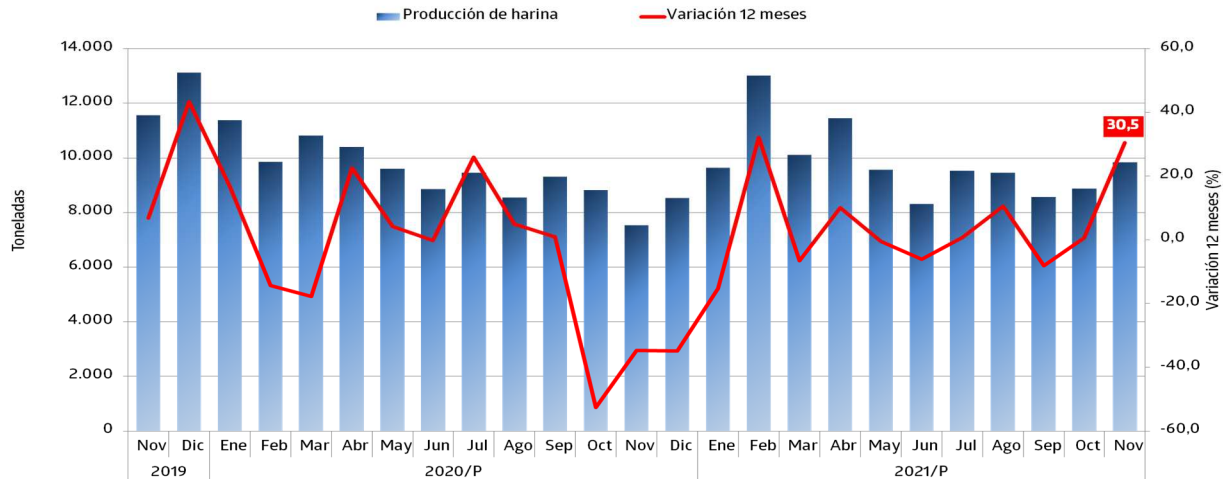
■ Participación Molienda de Trigo, Región del Biobío Noviembre 2021



Fuente: INE

Productos de Molienda de Trigo

Evolución Productos de Molienda de Trigo de la Región del Biobío y Variación 12 Meses Noviembre 2019 - Noviembre 2021



P/ : Cifras provisionales

Fuente: INE

Análisis Mensual

En el mes de noviembre se procesaron 9.842 toneladas de productos de trigo a nivel regional, siendo en su totalidad harina de primera, aportando el 89,5% de la molienda regional, nivel que aumentó en 30,5% comparado con noviembre del año anterior.

En el país se procesaron 120.051 toneladas de productos de trigo, exhibiendo un ascenso de 8,1% en doce meses, asociado principalmente a la mayor producción de harina de primera (8,9%) y harina especial (52,7%).

Los principales productos de trigo elaborados en el país en el mes de análisis fueron harina de primera, con una participación de 87,9%, harina especial (3,9%) y sémola (3,8%).

Análisis Acumulado

Entre los meses de enero y noviembre del año 2021 se elaboraron 108.385 toneladas de productos de trigo en la región, mostrando un crecimiento de 3,6% comparado con igual período del año anterior.

En mismo período se procesaron 1.322.281 toneladas en el país, acumulando un retroceso de 8,9%, explicado por el descenso de todos los productos, especialmente harina de primera (-8,4%).

Subproductos de Molienda de Trigo

Participación subproductos molienda de trigo, Región del Biobío Noviembre 2021



■ Harinilla ■ Afrecho ■ Afrechillo ■ Otros

Fuente: INE

Análisis Mensual

El procesamiento de subproductos de trigo totalizó 1.156 toneladas, participando con el 10,5% de la molienda regional, nivel que disminuyó 43,2% respecto a igual mes del año anterior, resultado de la menor producción de afrechillo y harinilla.

Se procesaron 325 toneladas de afrechillo, presentando una contracción de 63,6% en la comparación interanual, anotando una participación de 28,1%.

La producción de harinilla disminuyó en 27,3% en doce meses, siendo el principal subproducto elaborado en la región, con una participación de 71,9% del total de subproductos, equivalente a 831 toneladas en el mes de análisis.

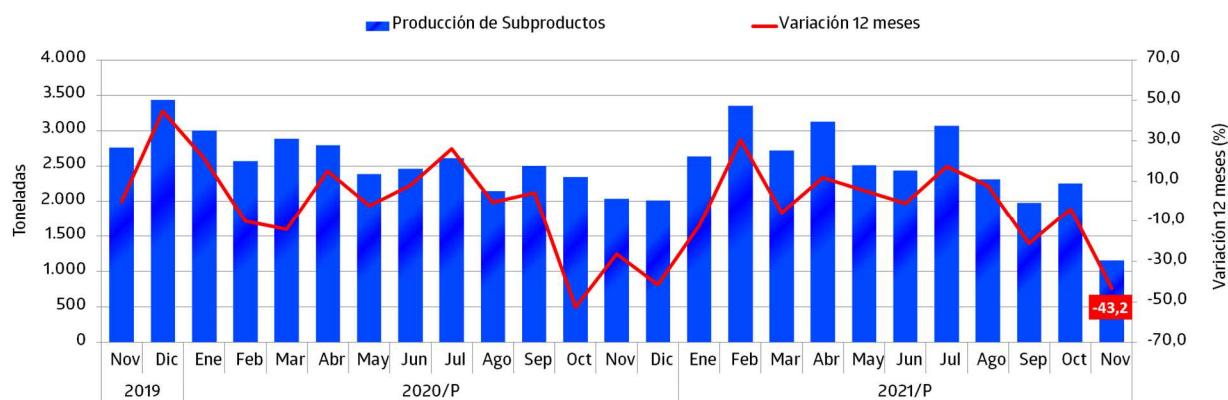
A nivel nacional se procesaron 29.578 toneladas de subproductos de trigo, presentando un descenso de 4,7% respecto a noviembre del año anterior, incidido por afrechillo (-10,4%) y afrecho (-15,8%).

Análisis Acumulado

En lo acumulado al mes de noviembre del año 2021 se procesaron 27.551 toneladas de subproductos de trigo en la Región del Biobío, acumulando un retroceso de 0,7%, asociado a la menor producción de otros subproductos de trigo y afrecho.

En tanto, en el país se procesaron 374.089 toneladas de subproductos de trigo en mismo período, acumulando un decrecimiento de 10,0%, explicado por el descenso de todos los subproductos, liderando la caída registrada en el procesamiento de harinilla (-10,6%).

Evolución Subproductos de Molienda de Trigo de la Región del Biobío y Variación 12 Meses Noviembre 2019 - Noviembre 2021



P/ : Cifras provisionales

Fuente: INE

Instituto Nacional de Estadísticas
Avenida Prat 390 Piso 3, Concepción
Teléfono 232462800

Correo electrónico: ine.concepcion@ine.gob.cl - regiones.ine.cl/biobio

