

# Informe de Molienda de Trigo

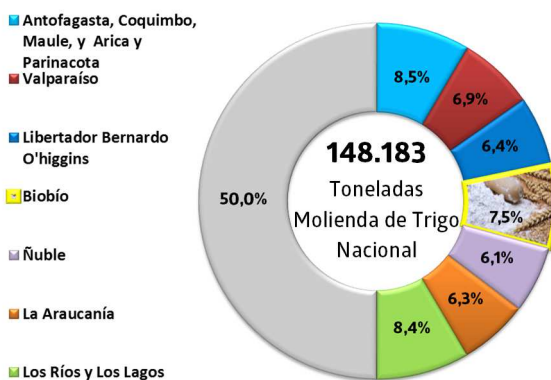
## Región del Biobío



Edición nº 79/ 06 de diciembre de 2021.

### La molienda de trigo disminuyó 0,3% en octubre de 2021.

#### Participación Regional (%) Molienda de Trigo Octubre 2021



Fuente: INE

### Principales resultados

El retroceso interanual que presentó la molienda de trigo regional se debió al menor procesamiento de subproductos de trigo.

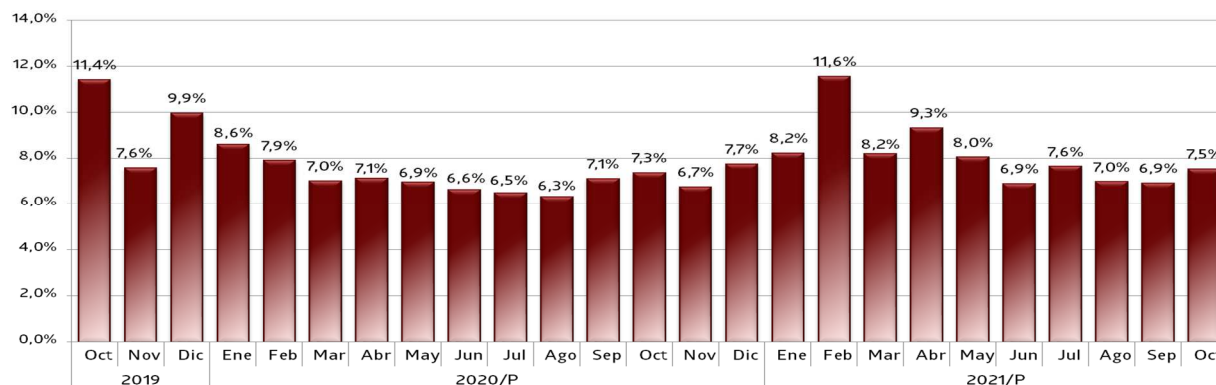
#### Octubre de 2021

	Toneladas	Variación 12 Meses (%)
<b>Molienda de Trigo Regional</b>		
Molienda Total	11.133	-0,3
Productos Molienda	8.878	0,6
Subproductos Molienda	2.255	-4,0
<b>Molienda de Trigo Nacional</b>		
Molienda Total	148.183	-2,5
Productos Molienda	116.713	-1,2
Subproductos Molienda	31.470	-7,3

#### Acumulado 2021

	Toneladas	Variación Acumulada (%)
<b>Molienda de Trigo Regional</b>		
Molienda Total	124.938	1,8
Productos Molienda	98.543	1,5
Subproductos Molienda	26.395	2,7
<b>Molienda de Trigo Nacional</b>		
Molienda Total	1.546.741	-10,3
Productos Molienda	1.202.230	-10,3
Subproductos Molienda	344.511	-10,5

#### Participación Molienda de Trigo de la Región del Biobío en el Total Nacional Octubre 2019 - Octubre 2021

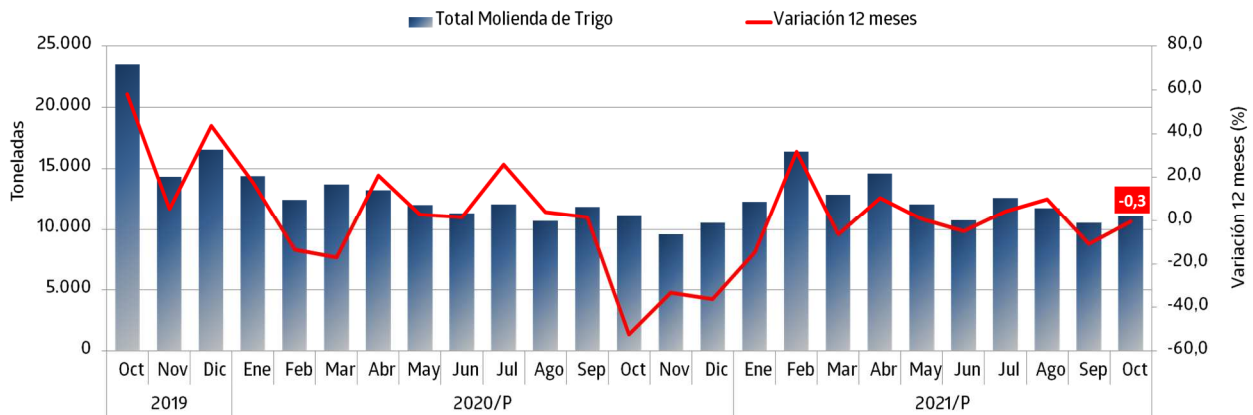


P/ : Cifras provisionales

Fuente: INE

## Molienda de Trigo Región del Biobío

### ■ Evolución Molienda de Trigo de la Región del Biobío y Variación 12 Meses Octubre 2019 - Octubre 2021



P/ : Cifras provisionales

Fuente: INE

### ■ Análisis Mensual

La molienda de trigo regional totalizó 11.133 toneladas en octubre de 2021, anotando un descenso interanual de 0,3%.

El desempeño obtenido en el análisis interanual fue consecuencia del menor procesamiento de subproductos de trigo.

En tanto, se procesaron 148.183 toneladas en el país, nivel que se contrajo 2,5% en doce meses, incidido principalmente por la menor elaboración de subproductos de trigo.

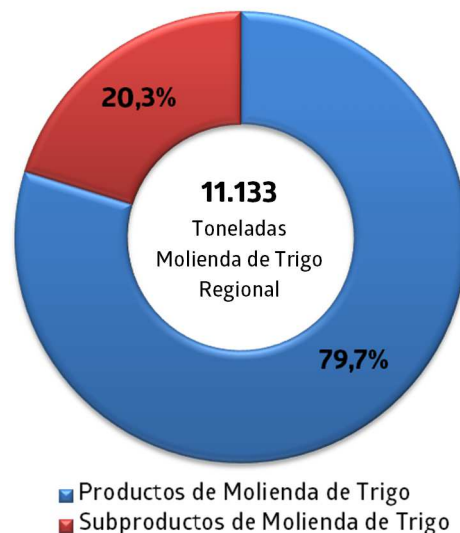
El 7,5% de la molienda de trigo a nivel nacional fue procesada en la Región del Biobío.

### ■ Análisis Acumulado

Se procesaron 124.938 toneladas de molienda de trigo en el periodo enero-octubre del año 2021, acumulando una variación positiva de 1,8%, explicado por la mayor elaboración de productos y subproductos de trigo.

Asimismo, en el país se procesaron 1.546.741 toneladas en mismo periodo, acumulando un descenso de 10,3%, correspondiente a 178.515 toneladas menos, explicado principalmente por el menor procesamiento de productos de trigo.

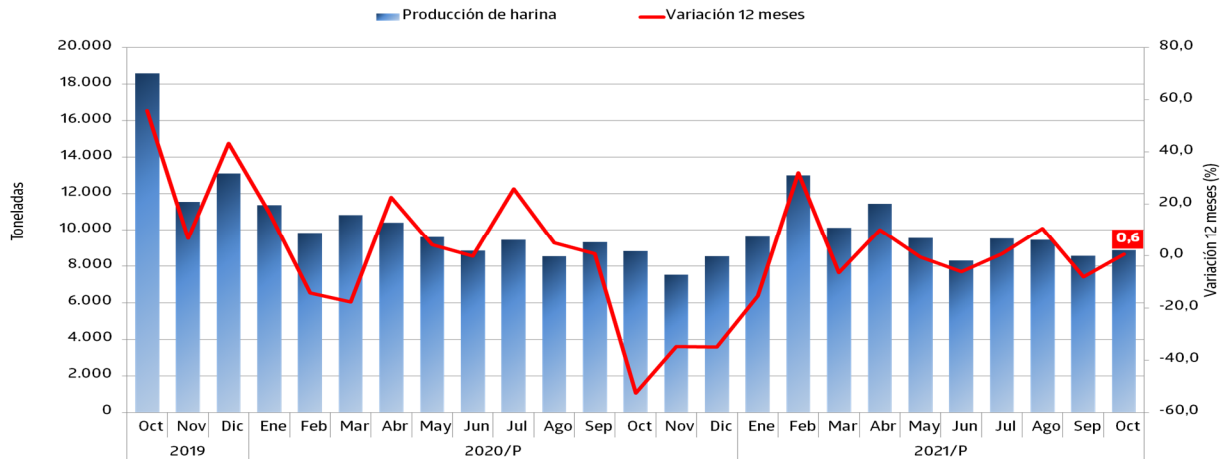
### ■ Participación Molienda de Trigo, Región del Biobío Octubre 2021



Fuente: INE

## Productos de Molienda de Trigo

### ■ Evolución Productos de Molienda de Trigo de la Región del Biobío y Variación 12 Meses Octubre 2019 - Octubre 2021



P/ : Cifras provisionales

Fuente: INE

#### Análisis Mensual

En el mes de octubre se procesaron 8.878 toneladas de productos de trigo a nivel regional, siendo en su totalidad harina de primera, aportando el 79,7% de la molienda regional, nivel que aumentó en 0,6% comparado con octubre del año anterior.

En el país se procesaron 116.713 toneladas de productos de trigo, exhibiendo un descenso de 1,2% en doce meses, asociado principalmente a la menor producción de otro tipo de harina (-42,2%) y harina de primera (-0,6%).

Los principales productos de trigo elaborados en el país en el mes de análisis fueron harina de primera, con una participación de 87,2%, sémola (4,6%) y harina especial (3,7%).

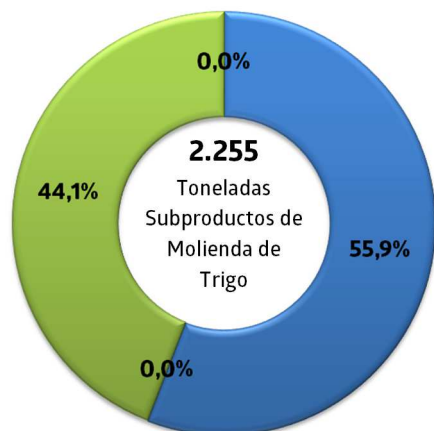
#### Análisis Acumulado

Entre los meses de enero y octubre del año 2021 se elaboraron 98.543 toneladas de productos de trigo en la región, mostrando un crecimiento de 1,5% comparado con igual período del año anterior.

En mismo período se procesaron 1.202.230 toneladas en el país, acumulando un retroceso de 10,3%, explicado por el descenso de todos los productos, especialmente harina de primera (-9,8%).

## Subproductos de Molienda de Trigo

### Participación subproductos molienda de trigo, Región del Biobío Octubre 2021



Fuente: INE

### Análisis Mensual

El procesamiento de subproductos de trigo totalizó 2.255 toneladas, participando con el 20,3% de la molienda regional, nivel que disminuyó 4,0% respecto a igual mes del año anterior, resultado de la menor producción de afrechillo y harinilla.

Se procesaron 995 toneladas de afrechillo, presentando una contracción de 4,7% en la comparación interanual, anotando una participación de 44,1%.

La producción de harinilla disminuyó en 3,4% en doce meses, siendo el principal subproducto elaborado en la región, con una participación de 55,9% del total de subproductos, equivalente a 1.260 toneladas en el mes de análisis.

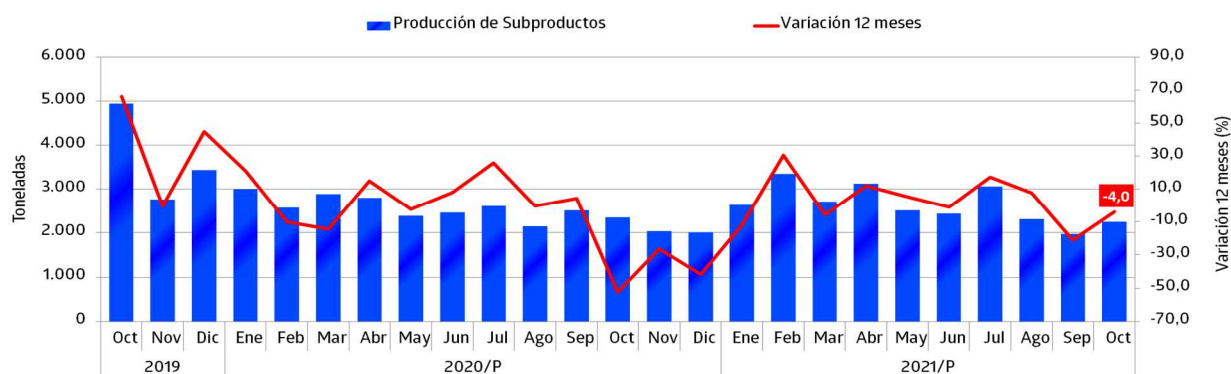
A nivel nacional se procesaron 31.470 toneladas de subproductos de trigo, presentando un descenso de 7,3% respecto a octubre del año anterior, incidido por la caída de todos los subproductos, destacando afrechillo (-9,7%) y harinilla (-4,4%).

### Análisis Acumulado

En lo acumulado al mes de octubre del año 2021 se procesaron 26.395 toneladas de subproductos de trigo en la Región del Biobío, acumulando un incremento de 2,7%, asociado a la mayor producción de afrechillo (7,7%) y harinilla (3,7%).

En tanto, en el país se procesaron 344.511 toneladas de subproductos de trigo en mismo período, acumulando un decrecimiento de 10,5%, explicado por el descenso de todos los subproductos, especialmente harinilla (-11,5%).

### Evolución Subproductos de Molienda de Trigo de la Región del Biobío y Variación 12 Meses Octubre 2019 - Octubre 2021



P/ : Cifras provisionales

Fuente: INE

Instituto Nacional de Estadísticas  
Avenida Prat 390 Piso 3, Concepción  
Teléfono 232462800

Correo electrónico: [ine.concepcion@ine.gob.cl](mailto:ine.concepcion@ine.gob.cl) - [regiones.ine.cl/biobio](http://regiones.ine.cl/biobio)

