



**BOLETÍN DEMOGRÁFICO ANUAL PROVISIONAL
DE ESTADÍSTICAS VITALES 2024
REGIÓN DEL BIOBÍO**

16 de febrero 2026

N° versión: 01

Fecha de versión: 16 de febrero 2026

Dirección Regional del Biobío

Período de información: 2024

Boletín Demográfico Anual Provisional de Estadísticas Vitales, Región del Biobío

Dirección: Avenida Prat 390, piso 3, Concepción

Teléfono: (56) 232462800

Sitio web: <https://regiones.ine.gob.cl/biobio/>

Correo electrónico: ine.concepcion@ine.gob.cl

ÍNDICE

1. Introducción..... 3

2. Nacimientos 4

2.1. Fecundidad 6

3. Matrimonios 7

4. Acuerdos de Unión Civil..... 8

5. Defunciones 10

5.1. Mortalidad Infantil 12

ÍNDICE DE FIGURAS

Gráfico 1: Número de nacimientos, según sexo, Región del Biobío, año 2024^p 4

Gráfico 2: Número de nacimientos, según mes de ocurrencia, Región del Biobío, año 2024^p 5

Gráfico 3: Tasa específica de fecundidad por grupo de edad, país y región, año 2024^p 6

Gráfico 4: Número de matrimonios, según mes de celebración, Región del Biobío, año 2024^p 7

Gráfico 5: Número de acuerdos de unión civil, según mes de celebración, Región del Biobío, año 2024^p 9

Gráfico 6: Número de defunciones, según grupo de edad y sexo de las personas fallecidas, Región del Biobío, año 2024^p 11

Gráfico 7: Número de defunciones, según mes de ocurrencia, Región del Biobío, año 2024^p 11

1. Introducción

El Instituto Nacional de Estadísticas (INE) pone a disposición de las autoridades y público en general, la publicación denominada “Boletín Demográfico Anual Provisional¹ de Estadísticas Vitales 2024, Región del Biobío”.

El objetivo de esta publicación es proporcionar un avance de los resultados de los hechos vitales que compondrán el Anuario Regional de Estadísticas Vitales 2024 y forma parte del esfuerzo del INE por entregar datos con una mayor y mejor oportunidad de los hechos captados en el sistema de estadísticas vitales del país y de la región.

Este documento incorpora cifras provisionales de nacimientos, matrimonios, acuerdos de unión civil y defunciones, a nivel nacional y de la región, con desagregación comunal.

Este informe incluye algunos indicadores como las tasas brutas natalidad (Tbn) y mortalidad (Tbd), entre otros, pero dado su carácter provisional, dichos valores pueden diferir de aquellos que se presenten en la publicación final del anuario.

¹ La información que se procesa en esta instancia tiene una temporalidad provisional hasta la publicación de las cifras definitivas año 2024.

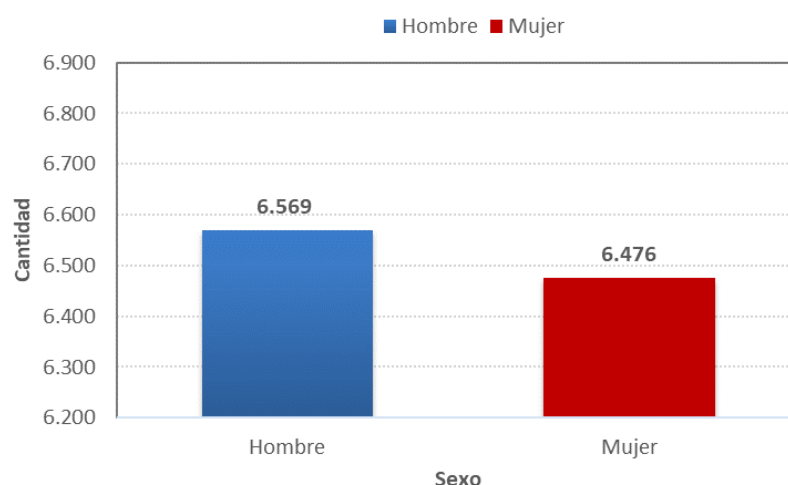
2. Nacimientos

En el país se registraron 154.441² nacimientos durante el año 2024, de los cuales 78.306 fueron hombres (50,7%); 76.127 fueron mujeres (49,3%); y 8 (0,0%) recién nacidos presentaron sexo indeterminado³, de acuerdo a los registros de nacidos informados por el Servicio de Registro Civil e Identificación entre el 1 de enero de 2024 y el 31 de diciembre de 2024, alcanzando el país una tasa bruta de natalidad (Tbn)⁴ de 7,7 nacidos vivos por cada mil habitantes.

En tanto, en la Región del Biobío se observaron 13.045 nacidos vivos, participando con el 8,4% del total nacional, anotando la región una tasa bruta de natalidad (Tbn) de 7,7 nacimientos por cada mil habitantes.

Del total de nacimientos observados en la región (gráfico 1), 6.569 fueron hombres (50,4%) y 6.476 fueron mujeres (49,6%).

Gráfico 1: Número de nacimientos, según sexo, Región del Biobío, año 2024^p



Nota 1: ^p Cifras Provisionales.

Fuente: Estadísticas Vitales Provisionales 2024, INE 2026.

² Cifras preliminares del año 2024. más información en https://www.ine.gob.cl/docs/default-source/nacimientos-matrimonios-y-defunciones/publicaciones-y-anuarios/anuarios-de-estad%C3%ADsticas-vitales/estad%C3%ADsticas-vitales-cifras-provisionales-2024.pdf?sfvrsn=13e86fb9_4

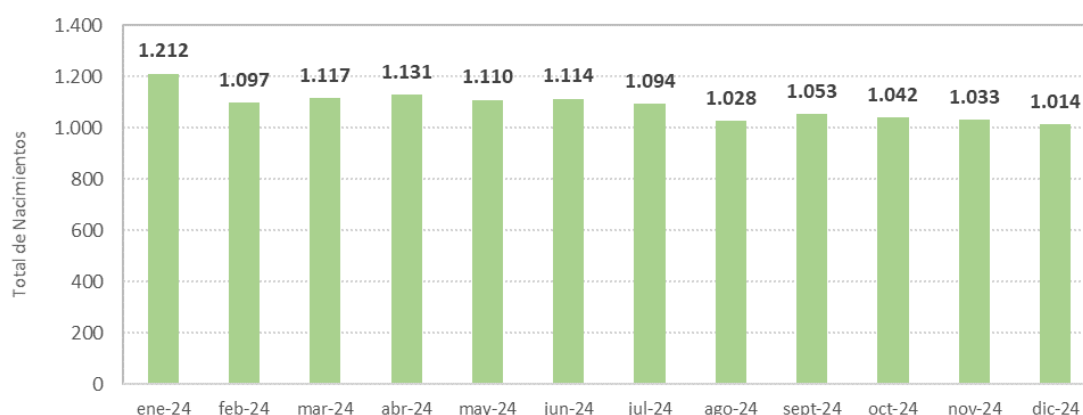
³ Sexo Indeterminado: corresponde a una anomalía o malformación congénita llamada también genitales ambiguos. Se presenta infrecuentemente en recién nacidos.

⁴ La tasa bruta de natalidad (Tbn) representa el cociente entre el número de nacimientos de una población en un período dado y la población media a ese período dado por mil. Para el presente documento se utilizó la población proyectada al 30 de junio de 2024.

En cuanto a la ocurrencia mensual de los nacimientos registrados en el país, el mayor número de nacidos vivos del año se observó en el mes de enero con 14.229 nacimientos, nivel que concentra el 9,2% del total anual, seguido de los meses de marzo, con 13.888 nacidos vivos (9,0%) y abril con 13.580 nacimientos (8,8%).

La región presentó similar comportamiento que a nivel nacional, al presentar el mayor número de nacidos vivos en el mes de enero, con 1.212 nacidos vivos, concentrando el 9,3% del total anual, seguido por los meses de abril, con 1.131 (8,7%), y marzo, con 1.117 nacimientos (8,6%) (gráfico 2).

Gráfico 2: Número de nacimientos, según mes de ocurrencia, Región del Biobío, año 2024^p



Nota 1: ^p Cifras Provisionales.

Fuente: Estadísticas Vitales Provisionales 2024, INE 2026.

En la Región del Biobío, la comuna que registró mayor número de nacimientos fue Los Ángeles, Provincia de Biobío, con un total de 2.040 nacidos vivos, alcanzando una participación de 15,6%, seguida de las comunas de Concepción (12,7%) y San Pedro de la Paz (9,5%), con 1.661 y 1.238 nacidos vivos, respectivamente.

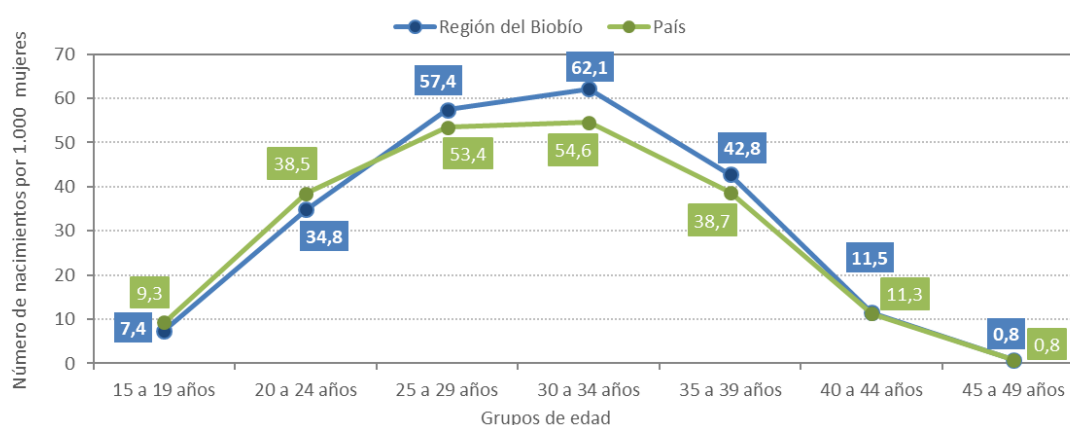
La tasa bruta de natalidad más alta se registró en la comuna de Alto Biobío, con 12,2 nacimientos por cada mil habitantes, seguida de las comunas de Tirúa, Contulmo y Negrete, registrando la primera 9,5 nacimientos por cada mil habitantes, mientras que las dos últimas anotaron 9,3 nacimientos por cada mil habitantes. En tanto, la comuna de Chiguayante presentó la tasa más baja, con 5,8 nacimientos por cada mil habitantes.

2.1. Fecundidad

A nivel país, la tasa global de fecundidad (TGF)⁵ para el año 2024 fue de 1,03 nacidos vivos promedio por mujer, encontrándose bajo el nivel de reemplazo generacional estimado en 2,1 hijos promedio por mujer. En tanto, en la región, la tasa global de fecundidad (TGF) se situó en 1,08 hijos por mujer.

Por su parte, al analizar la Tasa Específica de Fecundidad (TEF)⁶ (gráfico 3), se observa que, en el país el mayor número de nacimientos se visualizó en el grupo de 30 a 34 años, con 54,6 nacidos vivos por cada mil mujeres de ese grupo de edad, seguido por el grupo de 25 a 29 años, con 53,4 nacimientos por cada mil mujeres, presentando similar conducta la región, al destacar el grupo de edad de 30 a 34 años con el mayor número de nacimientos, con 62,1 nacidos vivos por cada mil mujeres, seguido del grupo de 25 a 29 años, con 57,4 nacimientos por cada mil mujeres, reflejándose un retraso de la fecundidad de las mujeres hacia edades más tardías.

Gráfico 3: Tasa específica de fecundidad por grupo de edad, país y región, año 2024^p



Nota 1: TEF (Tasa Específica de Fecundidad). Número de nacimientos según grupo de edad de la madre en un lugar dado/Número total de mujeres de ese grupo de edad en el lugar dado a mitad de período * 1.000.

Nota 2: ^p Cifras Provisionales.

Fuentes: Estadísticas Vitales Provisionales 2024, INE 2026 y EE.PP base censo 2017, INE 2018.

⁵ La tasa global de fecundidad corresponde al número de hijos/as que tendría una mujer al finalizar su edad fértil (15 a 49 años) si ésta afecta a la fecundidad actual y no estuviera expuesta al riesgo de la mortalidad antes del término del período fértil.

⁶ Representa el número de nacimientos según grupo de edad de la madre en un lugar dado, dividido por el total de mujeres del grupo de edad en el lugar dado a mitad de período *1.000.

3. Matrimonios

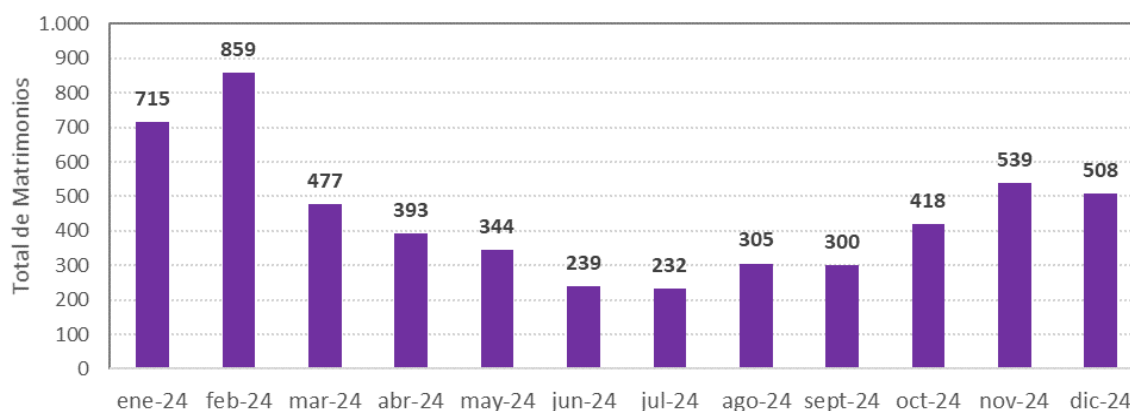
En el año 2024, se celebraron 61.119 matrimonios⁷ en el país, alcanzando una tasa bruta de nupcialidad⁸ (Tbnup) preliminar de 3,0 nupcias por cada mil habitantes, situándose la región en el tercer lugar, al anotar una tasa bruta de nupcialidad de 3,2 uniones por cada mil habitantes, con un total de 5.329 matrimonios, cifra que participa con el 8,7% del total nacional.

Las mayores tasas de nupcialidad se registraron en las comunas de Alto Biobío y Los Álamos, ambas con 4,0 nupcias por cada mil habitantes. En tanto, la comuna que anotó la tasa más baja fue Santa Bárbara con 1,9 nupcias por cada mil habitantes.

En el país, los matrimonios se celebraron principalmente durante el mes de febrero, con 7.482 uniones, correspondiente al 12,2% del total anual, seguido de los meses de enero, con 6.646 uniones (10,9%) y noviembre, con 6.242 celebraciones (10,2%).

En el caso de la región (gráfico 4), el mayor número de nupcias se celebró durante febrero, alcanzando una participación de 16,1%, al anotar 859 matrimonios, seguido de los meses de enero (13,4%) y noviembre (10,1%), con 715 y 539 celebraciones, respectivamente.

Gráfico 4: Número de matrimonios, según mes de celebración, Región del Biobío, año 2024^p



Nota 1: ^p Cifras Provisionales año 2024.

Fuente: Estadísticas Vitales Provisionales 2024, INE 2026

En tanto, los meses que registraron menor número de matrimonios en la región, fueron julio y junio, con el 4,4% y 4,5% del total anual, respectivamente.

⁷ Con la entrada en vigencia de la nueva ley de matrimonio civil se contempla la unión de parejas, tanto de distinto sexo, como del mismo sexo.

⁸ Tasa Bruta de Nupcialidad (Tbnup): representa el número de matrimonios de una población en un lugar y período dado/Población total del lugar dado a mitad de período*1.000.

4. Acuerdos de Unión Civil

A nivel nacional, se registraron 16.266 Acuerdos de Unión Civil (AUC), exhibiendo una tasa bruta de AUC (TbAUC⁹) de 8,1 uniones por cada diez mil habitantes. Mientras que, en la región, se celebraron 749 AUC durante el año 2024, alcanzando una tasa bruta de AUC de 4,4 uniones por cada diez mil habitantes.

Las comunas que presentaron mayor TbAUC fueron: Concepción y San Pedro de la Paz, con 8,3 y 6,7 uniones por cada diez mil habitantes. En cambio, las comunas de Contulmo, Tirúa, Antuco y San Rosendo no presentaron Acuerdos de Unión Civil.

Las uniones de los contrayentes civiles de distinto sexo, a nivel nacional, fueron 14.688 en el año 2024, equivalente al 90,3% del total, mientras que, en el caso de uniones de parejas del mismo sexo, las uniones entre mujeres fueron 829 correspondiente al 5,1% del total de celebraciones, y las uniones entre hombres fueron 749, con una participación de 4,6%.

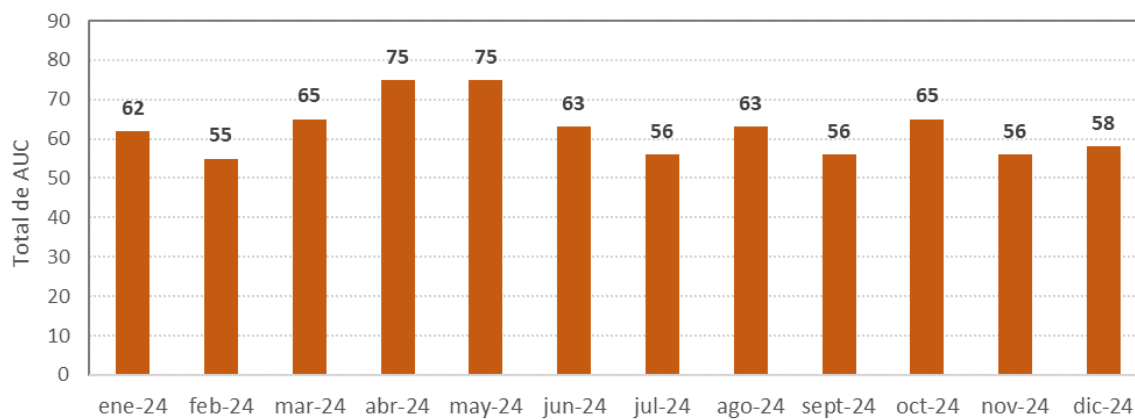
Por su parte, en la región durante el año 2024, se realizaron 696 uniones civiles entre personas de distinto sexo, alcanzando una participación de 92,9%. En cuanto a las uniones civiles del mismo sexo, los AUC entre mujeres fueron 31 celebraciones equivalente al 4,1% del total, mientras que los AUC entre hombres fueron 22 y correspondieron al 2,9% del total.

A nivel nacional, el mes que anotó más acuerdos de unión civil durante el año 2024 fue octubre, con 1.529 uniones, con el 9,4% del total de uniones del año, seguido de agosto, con 1.502 uniones, correspondiente al 9,2% del total anual.

En el caso de la región, el mayor número de acuerdos de unión civil (gráfico 5) fueron abril y mayo, ambos meses, con 75 ceremonias, participando en conjunto con el 20% del total anual.

⁹ Tasa Bruta de AUC (TbAUC): representa el número de acuerdos de unión civil de una población en un lugar y período dado/Población total del lugar dado a mitad de período*10.000.

Gráfico 5: Número de acuerdos de unión civil, según mes de celebración, Región del Biobío, año 2024^P



Nota 1: ^P Cifras Provisionales año 2024.

Fuente: Estadísticas Vitales Provisionales 2024, INE 2026.

5. Defunciones

En el año 2024, en el país se contabilizaron 126.883 defunciones, 65.798 fueron hombres, lo que equivale al 51,9% del total de las muertes. Respecto a las mujeres, éstas alcanzaron a 61.082 decesos, que representan al 48,1% del total de fallecidos, mientras que 3 casos fueron personas de sexo indeterminado (0,0%). La tasa bruta de mortalidad (Tbd)¹⁰ provisional a nivel nacional alcanzó a 6,3 fallecidos por cada mil habitantes.

En la región se registraron 11.710 defunciones en el año 2024, correspondiente al 9,2% del total nacional, de las cuales 6.102 fueron mujeres (52,1%) y 5.608 fueron hombres (47,9%). El índice de masculinidad a nivel regional fue 91,9 muertes masculinas por cada cien muertes femeninas.

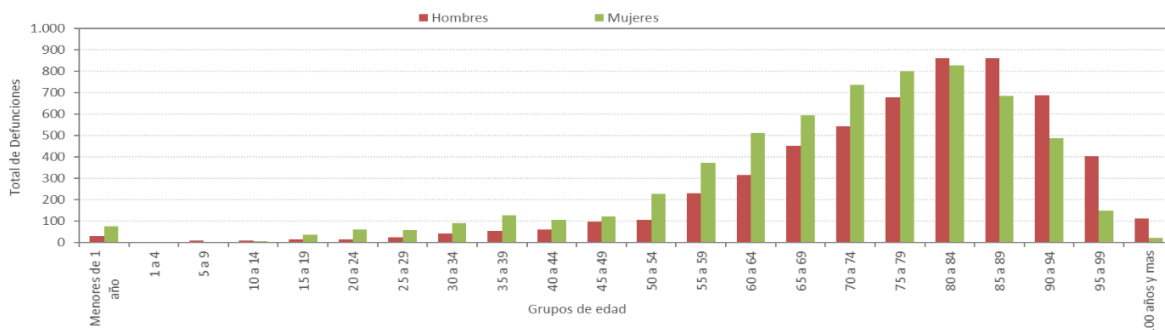
La tasa bruta de mortalidad regional se situó en 6,9 defunciones por cada mil habitantes, siendo la tasa de mortalidad de las mujeres (7,0 defunciones por cada mil mujeres) superior en 0,2 puntos a la de los hombres (6,8 defunciones por cada mil hombres).

A nivel nacional, se presentó una mayor cantidad de muertes en aquellos grupos de mayor edad de la población, concentrando el grupo de 80 a 84 años el mayor número de fallecimientos, con 17.988 personas, que representan al 14,2% del total. Le sigue el grupo de 85 a 89 años, con 16.683 fallecimientos, equivalente al 13,1% del total de muertes.

En tanto, en la región, los decesos (gráfico 6) también se concentraron en el grupo de edad de 80 a 84 años, con un 14,4% del total (1.689 decesos), seguido por el grupo de 85 a 89 años, con un 13,2% (1.546 decesos), y por el grupo de 75 a 79 años, con el 12,6% (1.481 fallecimientos).

¹⁰ La tasa bruta de mortalidad (Tbd) representa el cociente entre el número de fallecidos de una población en un período dado y la población media a ese período dado por mil.

Gráfico 6: Número de defunciones, según grupo de edad y sexo de las personas fallecidas, Región del Biobío, año 2024^P



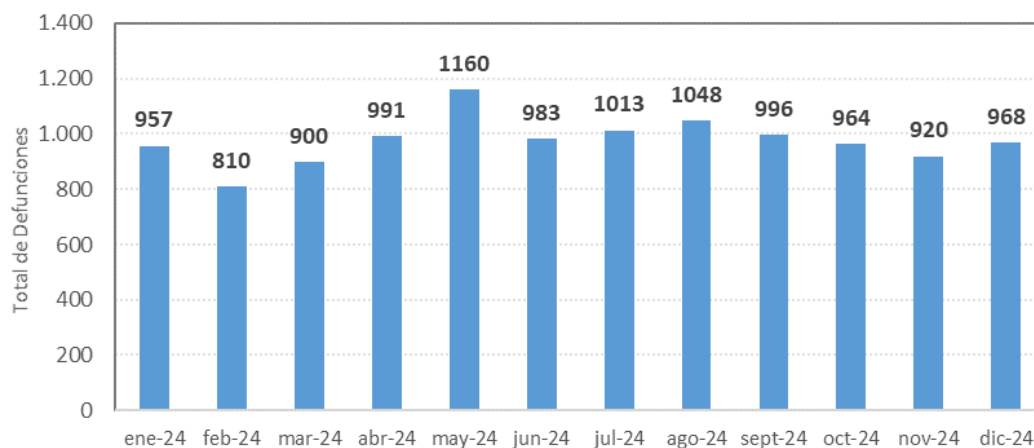
Nota 1: ^P Cifras Provisionales año 2024.

Fuente: Estadísticas Vitales Provisionales 2024, INE 2026.

En la región, la mortalidad afectó más a las mujeres pertenecientes al tramo de 80-84 años, correspondiente al 13,6% de total de defunciones femeninas. En tanto, la mortalidad masculina, afectó más a los tramos de 80-84 años y 85-89 años, presentando cada uno de estos grupos una participación de 15,3%.

A nivel país, el mayor número de decesos se presentó en el mes de mayo, con 12.496 muertes, equivalente al 9,8% del total anual, presentando la región similar comportamiento que el país, al anotar en el mismo mes el mayor número de decesos (gráfico 7), con 1.160 muertes, que representan 9,9% del total anual.

Gráfico 7: Número de defunciones, según mes de ocurrencia, Región del Biobío, año 2024^P



Nota 1: ^P Cifras Provisionales año 2024.

Fuente: Estadísticas Vitales Provisionales 2024, INE 2026.

El mayor número de fallecimientos ocurrió en la comuna de Concepción con 1.645 defunciones, seguida de las comunas de Los Ángeles (1.463 defunciones) y Talcahuano (1.232 defunciones).

Las comunas de la región que presentaron las tasas de mortalidad más altas fueron: Quilaco (11,5 defunciones por cada mil habitantes), San Rosendo (11,0 defunciones por cada mil habitantes) y Yumbel (9,9 defunciones por cada mil habitantes). En tanto, la comuna que presentó la tasa de mortalidad más baja de la región fue San Pedro de la Paz, con 5,2 fallecimientos por cada mil habitantes.

5.1. Mortalidad Infantil

En el país, los decesos del grupo de menores de un año alcanzaron a 960 muertes, cifra que participa con el 0,8% del total de muertes ocurridas durante el año, alcanzando una tasa de mortalidad infantil (TMI)¹¹ de 6,2 menores de un año fallecidos por cada mil nacidos vivos.

En la región ocurrió el 11,3% de los decesos de menores de un año registrados en el país, correspondiente a 108 fallecimientos, cifra que participa con el 0,9% del total regional.

La mortalidad infantil regional alcanzó una tasa de 8,3 defunciones de menores de un año por cada mil nacidos vivos observados en el año 2024, predominando la mortalidad infantil en niñas con 11,9 fallecimientos de niñas menores de un año por cada mil nacimientos de mujeres, mientras que la tasa de mortalidad infantil de niños menores de un año se situó en 4,7 fallecimientos por cada mil hombres nacidos vivos en ese mismo año.

¹¹ Tasa de mortalidad infantil (TMI): representa la frecuencia con que ocurren las defunciones de niños(as) menores de un año, en relación con el número de nacimientos observados. Se calcula dividiendo estas defunciones ocurridas en un intervalo de tiempo por el número de nacidos vivos del período. Defunciones menores de un año en un lugar y período dado/Nacidos vivos en el lugar y período dado*1.000.