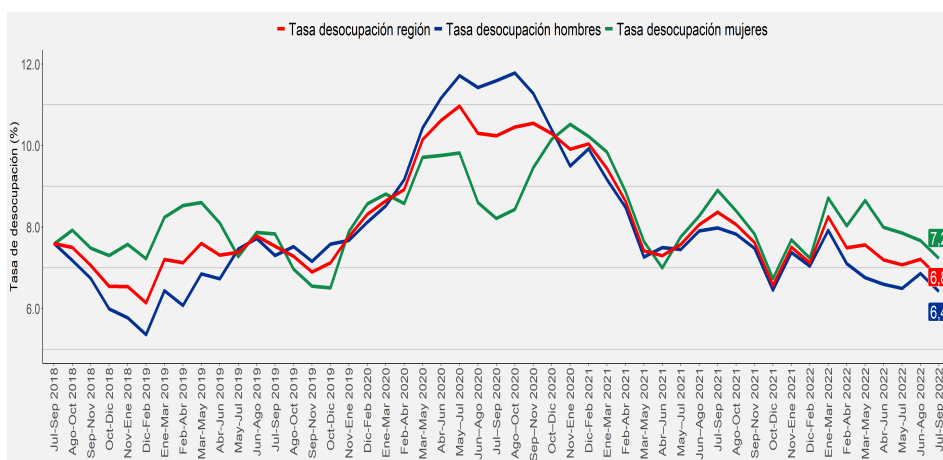


- La tasa de desocupación regional fue **6,8%**, disminuyendo **1,6** puntos porcentuales (pp.) respecto a igual período del año anterior.
- Las personas ocupadas del trimestre móvil julio-septiembre de 2022 aumentaron **6,9%** en doce meses, equivalente a **43.908** personas más.
- La expansión de las personas ocupadas fue incidida, principalmente, por los sectores minería (**72,9%**) y comercio (**5,7%**).
- Las categorías que más incidieron en el aumento de las personas ocupadas fueron asalariados formales (**6,0%**) y asalariados informales (**15,6%**).

■ Evolución tasa de desocupación, según sexo, total regional

Trimestres móviles



Desocupación

En el trimestre móvil julio-septiembre de 2022, la tasa de desocupación regional fue 6,8%, bajó 1,6 pp. en doce meses, explicado por el mayor aumento de las personas ocupadas (6,9%), en proporción al presentado por la fuerza de trabajo (5,0%). Las personas desocupadas disminuyeron 15,0% en la comparación interanual, lo que significó 8.747 personas menos en esta condición.

Ocupación

Las personas ocupadas presentaron un crecimiento interanual de 6,9%, equivalente a 43.908 personas más, influenciado por las mujeres (10,8%) y los hombres (4,1%).

Los sectores que más incidieron en el ascenso de las personas ocupadas fueron minería (72,9%) y comercio (5,7%). Por su parte, asalariados

formales (6,0%) y asalariados informales (15,6%) fueron las categorías que más influyeron en el aumento de las personas ocupadas.

La tasa de ocupación informal se situó en 25,7%, registrando un incremento de 0,3 pp. en doce meses. Las personas ocupadas informales mostraron un alza interanual de 8,3%, equivalente a 13.459 personas más.

Participación laboral

La tasa de participación alcanzó 53,7%, registrando 2,2 pp. más que igual trimestre del año anterior. La tasa de ocupación de 50,1% ascendió 2,9 pp., en doce meses.

La población fuera de la fuerza de trabajo descendió 4,0%, al registrar 26.442 personas inactivas menos, influenciado por las mujeres (-5,0%) y los hombres (-2,3%).

TRIMESTRE MÓVIL Julio-Septiembre 2022	
Tasa de participación en la fuerza de trabajo	53,7%
Tasa de ocupación	50,1%
Tasa de desocupación	6,8%
Niveles (total de personas)	
Fuerza de trabajo	733.706
Ocupadas	684.026
Ocupadas informales	175.836
Desocupadas	49.679
Inactivas	631.896
Variaciones a 12 meses	
Fuerza de trabajo	5,0%
Ocupadas	6,9%
Ocupadas informales	8,3%
Desocupadas	-15,0%
Inactivas	-4,0%
Tasas analíticas	
Tasa de desocupación con iniciadores disponibles (SU1)	7,1%
Tasa de desocupación y tiempo parcial involuntario (SU2)	11,6%
Tasa de desocupación y fuerza de trabajo potencial (SU3)	16,0%
Tasa de presión laboral	10,2%
Informalidad laboral	
Tasa de ocupación informal	25,7%
Tasa de ocupación en el sector informal	14,8%

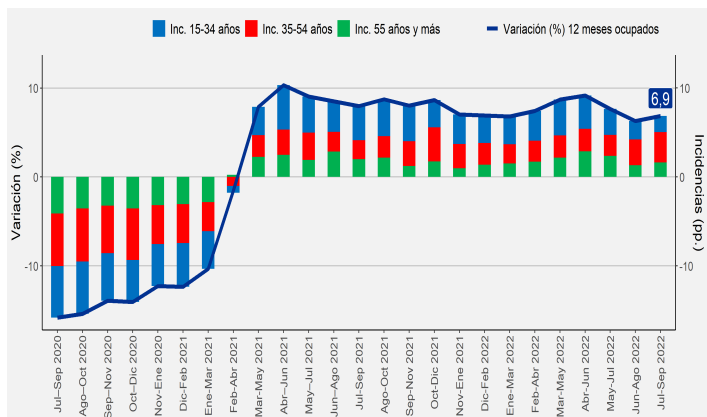
TRIMESTRES MÓVILES (2021-2022)

Tasa de desocupación (%)	Jul-Sep	Ago-Oct	Sep-Nov	Oct-Dic	Nov-Ene	Dic-Feb	Ene-Mar	Feb-Abr	Mar-May	Abr-Jun	May-Jul	Jun-Ago	Jul-Sep
Total Región	8,4	8,1	7,6	6,6	7,5	7,1	8,3	7,5	7,6	7,2	7,1	7,2	6,8
Mujeres	8,9	8,4	7,8	6,7	7,7	7,2	8,7	8,0	8,7	8,0	7,9	7,7	7,2
Hombres	8,0	7,8	7,5	6,4	7,4	7,0	7,9	7,1	6,8	6,6	6,5	6,9	6,4

(1): A partir de la difusión de los resultados del trimestre móvil febrero-abril de 2022, la Encuesta Nacional de Empleo (ENE) publica una nota estadística que presenta las principales estimaciones, con sus respectivas desagregaciones, de acuerdo con los criterios de calidad estadística institucional, además de los códigos AAPOR, que presentan indicadores de rendimiento y calidad en el monitoreo del proceso de recolección de datos. [Para más información ver la Nota Estadística ENE.](#)

Variación a 12 meses de personas ocupadas, según incidencia por tramo de edad, total región.

Trimestres Móviles



Personas ocupadas según tramo etario

Según tramo etario, la mayor incidencia se consignó en el segmento 35-54 años que aumentó 7,2% (incidencia 3,4 pp.), seguido por el tramo 15-34 años con 5,7% (incidencia 1,8 pp.), y en menor medida el rango etario de 55 y más años que creció 7,9% (incidencia 1,6 pp.).

Según sexo, la principal incidencia en las mujeres se observó en el tramo 35-54 años, con un aumento de 13,9% (incidencia 6,6 pp.), mientras que en los hombres fue el segmento de 55 y más años, con alza de 8,6% (incidencia 2,0 pp.).

Tasa de desocupación por sexo

La tasa de desocupación femenina de la región fue de 7,2%, disminuyendo 1,7 pp. en doce meses, explicada por el mayor aumento de las ocupadas (10,8%), en relación al exhibido por las mujeres en la fuerza de trabajo (8,8%).

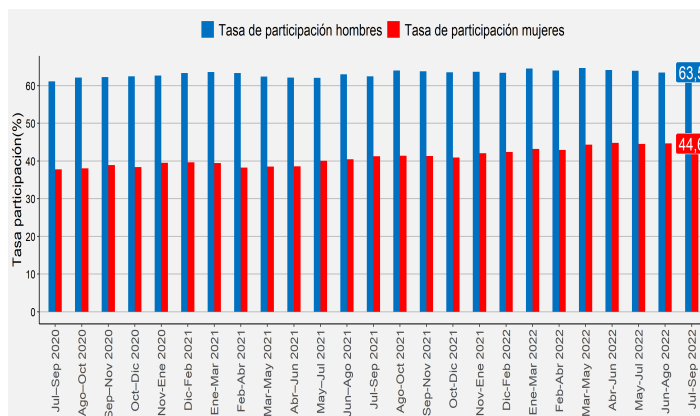
La tasa de participación femenina se ubicó en 44,6%, ascendiendo 3,3 pp. en doce meses, por su parte, la tasa de ocupación femenina creció 3,8 pp. en su variación interanual, situándose en 41,4%. Las mujeres fuera de la fuerza de trabajo decrecieron 5,0%.

Por su parte, la tasa de desocupación masculina se situó en 6,4%, disminuyendo 1,6 pp. en doce meses, como consecuencia del mayor aumento de los ocupados (4,1%), en comparación al presentado por la fuerza de trabajo en hombres (2,3%).

La tasa de participación en los hombres se ubicó en 63,5%, creciendo 1,0 pp. en doce meses, a su vez, la tasa de ocupación masculina subió 2,0 pp. en su variación interanual, situándose en 59,5%. Los hombres fuera de la fuerza de trabajo decayeron 2,3%.

Evolución de la tasa de participación, según sexo, total región.

Trimestres Móviles



Tasa de presión laboral

Para este trimestre móvil, la tasa de presión laboral fue de 10,2%, disminuyendo 1,3 pp. respecto del mismo mes del año anterior. Al desagregar, los hombres tienen una tasa de presión de 10,7%, descendiendo 1,0 pp. en doce meses, mientras que para las mujeres la tasa de presión laboral alcanzada fue de 9,4%, decreciendo 1,7 pp. en el mismo periodo.

A nivel regional, las personas ocupadas que buscan empleo (22.647 personas), subieron 22,4% en comparación con igual trimestre del año anterior.

Grupo ocupacional

El aumento interanual de las personas ocupadas (6,9%) fue incidido, principalmente, por los grupos ocupacionales: trabajadores de los servicios y comercios (9,3%), técnicos y profesionales de nivel medio (11,3%) y directivos y gerentes (57,5%)^a.

^a: La estimación es poco fiable (coeficiente de variación mayor a 15% y menor o igual a 30%).

^b: La estimación no es fiable (número de casos muestrales menor a 60, grados de libertad menores a 9 o coeficiente de variación mayor a 30%).

Actividad económica

El aumento interanual de las personas ocupadas (6,9%) fue incidiendo, principalmente, por los sectores económicos minería (72,9%), comercio (5,7%) y alojamiento y servicio de comidas (23,8%).

Por su parte, las ramas con mayor disminución fueron administración pública (-8,1%) y construcción (-5,2%).

Según sexo, los hombres ocupados ascendieron 4,1%, incidiendo, en mayor medida, por minería (75,6%) y comercio (9,2%). Asimismo, las mujeres ocupadas aumentaron 10,8%, explicado, principalmente, por enseñanza (14,3%) y actividades de salud (14,5%).

Categoría ocupacional

La expansión de las personas ocupadas (6,9%) fue incidiendo, fundamentalmente, por las categorías asalariados formales (6,0%), asalariados informales (15,6%) y empleadores (50,6%).

En tanto, la única categoría que decreció en doce meses fue familiar no remunerado (-26,7%)^b.

Por sexo, el ascenso de los hombres ocupados (4,1%), se explicó, en gran medida, por las categorías asalariados formales (2,9%) y empleadores (63,8%). Por su parte, el aumento de las mujeres ocupadas (10,8%), fue incidiendo, principalmente, por asalariadas formales (10,6%) y asalariadas informales (24,0%).

Informalidad laboral

Las personas ocupadas informales aumentaron 8,3% en doce meses, incididas por las mujeres (13,0%) y los hombres (4,6%).

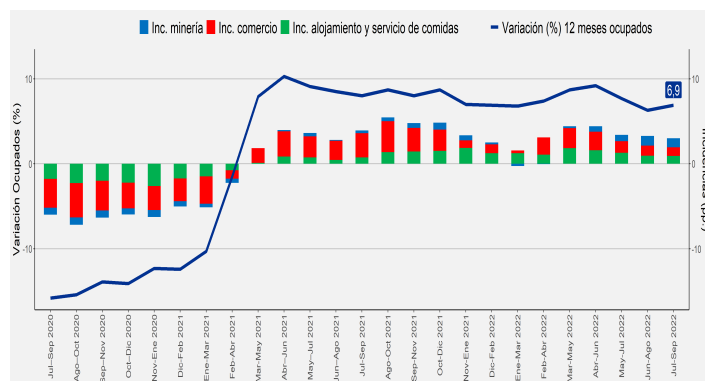
Según sector económico, el ascenso se debió, principalmente, a transporte (72,7%) y alojamiento y servicio de comidas (25,8%).

Según categoría ocupacional, la variación de las personas ocupadas informales fue influida por asalariados privados (19,5%) y trabajadores por cuenta propia (3,4%).

La tasa de ocupación informal se situó en 25,7%, registrando un incremento de 0,3 pp.. En tanto, la tasa de ocupación informal masculina creció 0,2 pp. y la de las mujeres subió 0,5 pp., alcanzando 24,4% y 27,5%, respectivamente.

Variación a 12 meses de personas ocupadas e incidencias¹, según ramas de actividad económica, total región.

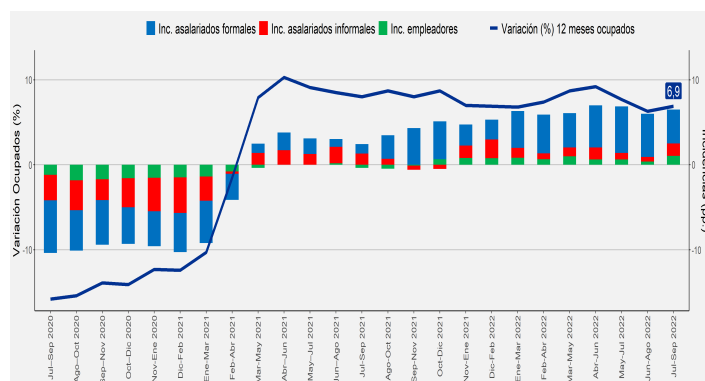
Trimestres Móviles



(1) Corresponde a los tres sectores económicos que registraron las mayores incidencias positivas en el último trimestre móvil.

Variación a 12 meses de personas ocupadas e incidencias¹, según categoría en la ocupación, total región.

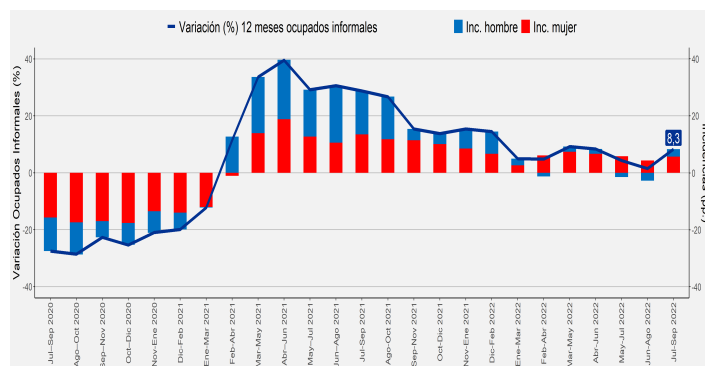
Trimestres Móviles



(1) Corresponde a las tres categorías que registraron las mayores incidencias positivas en el último trimestre móvil.

Variación a 12 meses de personas ocupadas informales e incidencias, según sexo, total región.

Trimestres Móviles



TRIMESTRES MÓVILES (2021-2022)

Tasa de ocupación informal (%)	Jul-Sep	Ago-Oct	Sep-Nov	Oct-Dic	Nov-Ene	Dic-Feb	Ene-Mar	Feb-Abr	Mar-May	Abr-Jun	May-Jul	Jun-Ago	Jul-Sep
Total Región	25,4	25,8	24,8	24,9	25,6	25,6	24,8	24,1	25,0	24,8	24,7	24,3	25,7
Mujeres	27,0	28,0	27,7	27,8	27,4	26,7	25,2	25,4	26,6	26,1	27,1	26,0	27,5
Hombres	24,2	24,3	22,7	22,9	24,4	24,9	24,5	23,1	23,8	23,8	22,9	23,1	24,4

^a: La estimación es poco fiable (coeficiente de variación mayor a 15% y menor o igual a 30%).

^b: La estimación no es fiable (número de casos muestrales menor a 60, grados de libertad menores a 9 o coeficiente de variación mayor a 30%).

Horas efectivas

El volumen de trabajo medido a través del número total de horas efectivamente trabajadas por las personas ocupadas se situó en 35,5 horas, disminuyendo 0,2% en doce meses. Según sexo, el promedio de horas trabajadas fue de 32,0 para las mujeres y de 38,2 para los hombres.

Horas habituales

Para las personas ocupadas, las mayores incidencias fueron las jornadas de 31-44 horas (12,4%), seguida de 45 horas (6,3%) y en menor medida 1-30 horas (7,5%), mientras que la jornada de 46 horas y más disminuyó 0,8% respecto de igual mes del año anterior.

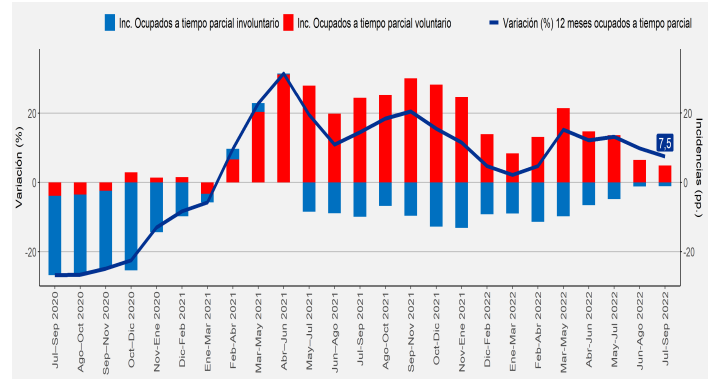
Tiempo parcial voluntario e involuntario

Las personas ocupadas a tiempo parcial involuntario descendieron 4,0% en doce meses. Según sexo, los hombres decrecieron 13,6%, mientras que las mujeres subieron 9,8%.

Por su parte, las personas ocupadas a tiempo parcial voluntario presentaron un alza de 8,4% en doce meses. Según sexo, las mujeres subieron en 10,8%, mientras que los hombres marcaron un alza del 4,5%.

Variación a 12 meses de personas ocupadas a tiempo parcial e incidencias, según voluntariedad de trabajar de forma parcial.

Trimestres Móviles



Subutilización de la fuerza de trabajo

Tasa de desocupación con iniciadores disponibles

La tasa de desocupación con iniciadores disponibles (SU1)² se situó en 7,1%, decreciendo 1,7 pp. en doce meses. Según sexo, para las mujeres la tasa se ubicó en 7,6%, mientras que para los hombres fue de 6,8%.

Tasa combinada de desocupación y tiempo parcial involuntario

La tasa combinada de desocupación y tiempo parcial involuntario (SU2)³ disminuyó 2,2 pp. interanualmente, alcanzando 11,6%. Según sexo, para los hombres la tasa se estimó en 11,0%, mientras que para las mujeres fue de 12,5%.

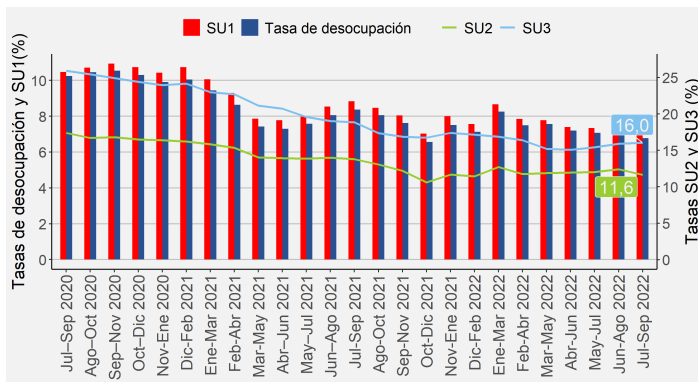
Tasa combinada de desocupación y fuerza de trabajo potencial

La fuerza de trabajo potencial, comúnmente conocida como inactivos potencialmente activos, descendió 9,3% en doce meses, incidido por la disminución en mujeres (-10,8%) y por los hombres (-7,9%).

La tasa combinada de desocupación y fuerza de trabajo potencial (SU3)⁴, se estimó en 16,0%. Según sexo las tasas fueron de 17,6% y 14,8% para mujeres y hombres, respectivamente.

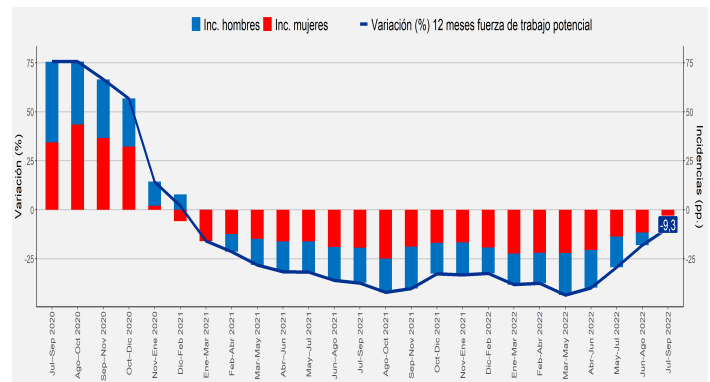
Evolución de la tasa de desocupación y subutilización de la fuerza de trabajo, total región.

Trimestres Móviles



Variación a 12 meses de la fuerza de trabajo potencial e incidencias, según sexo, total región.

Trimestres Móviles



² Indicador SU1 = (desocupados + iniciadores disponibles) / (fuerza de trabajo + iniciadores disponibles).

³ Indicador SU2 = (desocupados + iniciadores disponibles + tiempo parcial involuntario) / (fuerza de trabajo + iniciadores disponibles).

⁴ Indicador SU3 = (desocupados + iniciadores disponibles + fuerza de trabajo potencial) / (fuerza de trabajo + iniciadores disponibles + fuerza de trabajo potencial).

Análisis Regional

En doce meses, la tasa de desocupación aumentó en 9 regiones y se redujo en 7. Las mayores reducciones se anotaron en Los Ríos (-1,7 pp.), Biobío (-1,6 pp.) y Atacama (-1,5 pp.). Los principales aumentos se consignaron en Tarapacá (2,8 pp.) y Arica y Parinacota (2,4 pp.).

A nivel nacional, la tasa de desocupación más alta se registró en la

Región de Tarapacá (9,7%), seguida por Ñuble (9,2%).

Por su parte, las mayores alzas interanuales en las personas ocupadas informales se dieron en La Araucanía (23,7%), Coquimbo (21,5%) y Tarapacá (20,2%), mientras que la única región que marcó una baja fue Metropolitana (-7,8%).

Fuerza de Trabajo, Personas Ocupadas y Tasa de Desocupación, niveles y variaciones por región.

(niveles de personas, porcentaje y variaciones de la tasa en pp.)

Región	Tasa de Desocupación		Fuerza de Trabajo		Personas Ocupadas		Personas Ocupadas Informales	
	(%)	Var. 12 meses (pp.)	Nivel	Var. 12 meses (%)	Nivel	Var. 12 meses (%)	Nivel	Var. 12 meses (%)
Total	8,0	-0,4	9.616.732	5,5	8.843.544	6,0	2.393.242	3,7
Arica y Parinacota	7,3	2,4	121.058	9,3	112.172	6,5	41.086	15,5
Tarapacá	9,7	2,8	210.153	15,7	189.860	12,3	62.841	20,2
Antofagasta	8,4	-1,2	357.696	4,1	327.570	5,5	73.831	5,8
Atacama	6,9	-1,5	156.089	6,1	145.328	7,8	39.180	7,4
Coquimbo	7,9	-1,3	389.792	6,1	358.855	7,7	116.209	21,5
Valparaíso	8,9	0,2	969.778	8,4	883.790	8,2	252.452	11,2
Metropolitana	8,4	-0,8	4.342.831	3,8	3.976.742	4,7	947.973	-7,8
O'Higgins	7,3	-0,3	457.086	7,9	423.665	8,2	124.288	17,5
Maule	8,3	1,1	515.434	6,0	472.409	4,7	145.589	5,5
Ñuble	9,2	0,6	224.672	1,2	204.051	0,6	73.323	11,4
Biobío	6,8	-1,6	733.706	5,0	684.026	6,9	175.836	8,3
La Araucanía	8,1	1,0	436.295	11,6	400.840	10,4	148.376	23,7
Los Ríos	6,9	-1,7	186.505	9,5	173.709	11,5	57.322	16,8
Los Lagos	4,6	1,6	356.039	4,8	339.633	3,1	98.562	12,0
Aysén	4,6	1,2	61.292	6,7	58.467	5,3	18.754	4,3
Magallanes	6,0	0,2	98.307	4,9	92.425	4,7	17.619	16,6

Instituto Nacional de Estadísticas

Avenida Prat 390, Piso 3, Concepción

Teléfono (56) 232462800

Correo electrónico: ine.concepcion@ine.gob.cl - <https://regiones.ine.cl/biobio/inicio>

