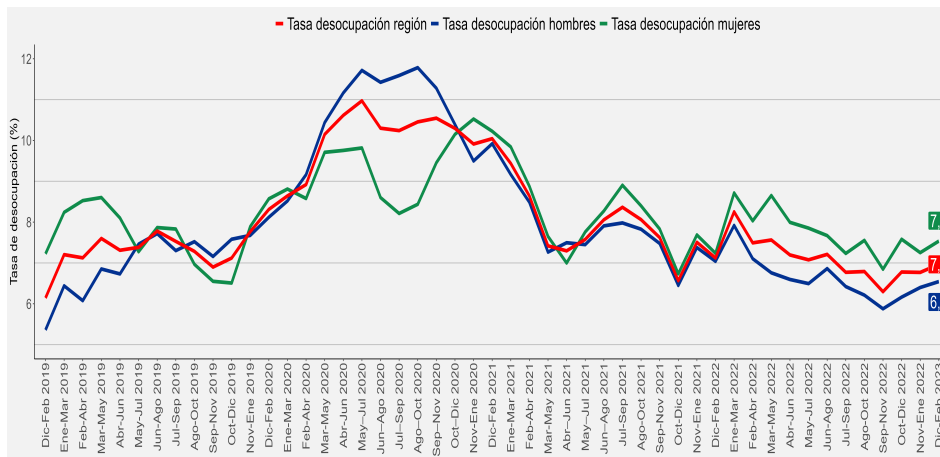


- La tasa de desocupación regional fue **7,0%**, disminuyendo **0,1** puntos porcentuales (pp.) respecto a igual período del año anterior.
- Las personas ocupadas del trimestre móvil diciembre 2022 - febrero 2023 aumentaron **4,0%** en doce meses, equivalente a **26.310** personas más.
- La expansión de las personas ocupadas fue incida, principalmente, por los sectores comercio (**11,9%**) y administración pública (**21,7%**).
- Las categorías que más incidieron en el aumento de las personas ocupadas fueron asalariados informales (**13,3%**) y asalariados formales (**1,3%**).

Evolución tasa de desocupación, según sexo, total regional

Trimestres móviles



Desocupación

En el trimestre móvil diciembre 2022 - febrero 2023, la tasa de desocupación regional fue 7,0%, bajó 0,1 pp. en doce meses, explicado por el mayor aumento de las personas ocupadas (4,0%), en proporción al presentado por la fuerza de trabajo (3,8%). Las personas desocupadas aumentaron 1,5% en la comparación interanual, lo que significó 768 personas más en esta condición.

Ocupación

Las personas ocupadas presentaron un crecimiento interanual de 4,0%, equivalente a 26.310 personas más, influenciado por las mujeres (5,2%) y los hombres (3,1%).

Los sectores que más incidieron en el ascenso de las personas ocupadas fueron comercio (11,9%) y administración pública (21,7%). Por su parte, asalariados informales (13,3%) y asalariados formales (1,3%)

fueron las categorías que más influyeron en el aumento de las personas ocupadas.

La tasa de ocupación informal se situó en 26,9%, registrando un incremento de 1,3 pp. en doce meses. Las personas ocupadas informales mostraron un alza interanual de 9,2%, equivalente a 15.728 personas más.

Participación laboral

La tasa de participación alcanzó 54,2%, registrando 1,7 pp. más que igual trimestre del año anterior. La tasa de ocupación de 50,4% ascendió 1,6 pp., en doce meses.

La población fuera de la fuerza de trabajo descendió 2,9%, al registrar 18.459 personas inactivas menos, influenciado por las mujeres (-2,9%) y los hombres (-2,7%).

TRIMESTRE MÓVIL Diciembre 2022 - Febrero 2023	
Tasa de participación en la fuerza de trabajo	54,2%
Tasa de ocupación	50,4%
Tasa de desocupación	7,0%
Niveles (total de personas)	
Fuerza de trabajo	741.431
Ocupadas	689.785
Ocupadas informales	185.892
Desocupadas	51.646
Inactivas	627.690
Variaciones a 12 meses	
Fuerza de trabajo	3,8%
Ocupadas	4,0%
Ocupadas informales	9,2%
Desocupados	1,5%
Inactivas	-2,9%
Tasas analíticas	
Tasa de desocupación con iniciadores disponibles (SU1)	7,3%
Tasa de desocupación y tiempo parcial involuntario (SU2)	10,8%
Tasa de desocupación y fuerza de trabajo potencial (SU3)	18,1%
Tasa de presión laboral	10,6%
Informalidad laboral	
Tasa de ocupación informal	26,9%
Tasa de ocupación en el sector informal	15,3%

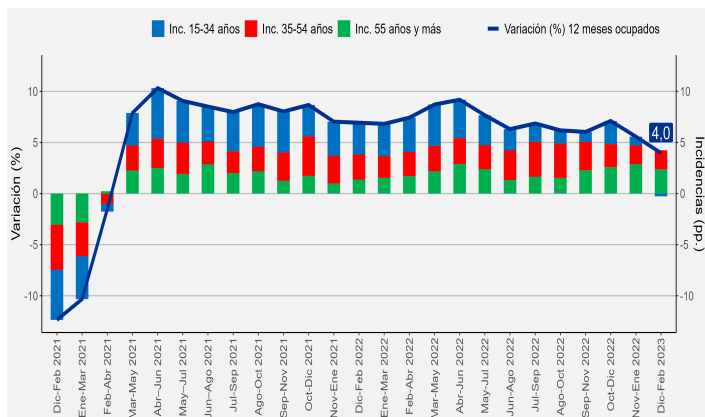
TRIMESTRES MÓVILES (2022-2023)

Tasa de desocupación (%)	Dic-Feb	Ene-Mar	Feb-Abr	Mar-May	Abr-Jun	May-Jul	Jun-Ago	Jul-Sep	Ago-Oct	Sep-Nov	Oct-Dic	Nov-Ene	Dic-Feb
Total Región	7,1	8,3	7,5	7,6	7,2	7,1	7,2	6,8	6,8	6,3	6,8	6,8	7,0
Mujeres	7,2	8,7	8,0	8,7	8,0	7,9	7,7	7,2	7,6	6,8	7,6	7,3	7,5
Hombres	7,0	7,9	7,1	6,8	6,6	6,5	6,9	6,4	6,2	5,9	6,2	6,4	6,5

(1): A partir de la difusión de los resultados del trimestre móvil febrero-abril de 2022, la Encuesta Nacional de Empleo (ENE) publica una nota estadística que presenta las principales estimaciones, con sus respectivas desagregaciones, de acuerdo con los criterios de calidad estadística institucional, además de los códigos AAPOR, que presentan indicadores de rendimiento y calidad en el monitoreo del proceso de recolección de datos. Para más información ver la Nota Estadística ENE.

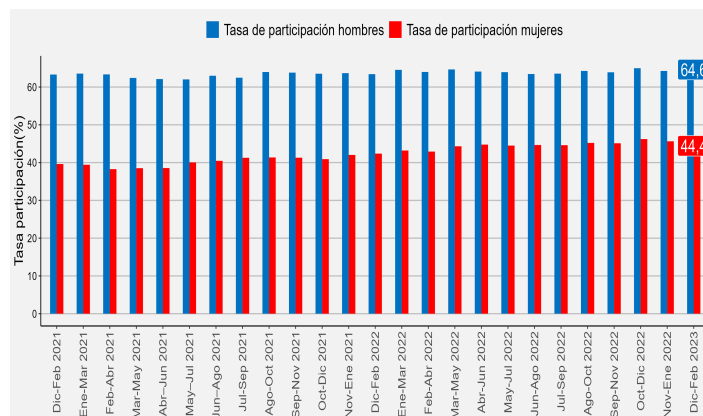
Variación a 12 meses de personas ocupadas, según incidencia por tramo de edad, total región.

Trimestres Móviles



Evolución de la tasa de participación, según sexo, total región.

Trimestres Móviles



Personas ocupadas según tramo etario

Según tramo etario, las mayores incidencias fueron los segmentos de 55 y más años (11,4%) con una incidencia de 2,4 pp. y 35-54 años (4,0%) que incidió en 1,9 pp.. Mientras que, el segmento de 15-34 años (-0,9%) incidió en -0,3 pp..

Según sexo, la principal incidencia en las mujeres se observó en el tramo 35-54 años, con un aumento de 7,2% (incidencia 3,4 pp.), mientras que en los hombres fue el segmento de 55 y más años, con alza de 13,1% (incidencia 2,9 pp.).

Tasa de desocupación por sexo

La tasa de desocupación femenina de la región fue de 7,5%, aumentando 0,3 pp. en doce meses, explicada por la mayor alza de la fuerza de trabajo en mujeres (5,6%), en comparación a la exhibida por las ocupadas (5,2%).

La tasa de participación femenina se ubicó en 44,4%, ascendiendo 2,0 pp. en doce meses, por su parte, la tasa de ocupación femenina creció 1,8 pp. en su variación interanual, situándose en 41,1%. Las mujeres fuera de la fuerza de trabajo decrecieron 2,9%.

Por su parte, la tasa de desocupación masculina se situó en 6,5%, disminuyendo 0,5 pp. en doce meses, como consecuencia del mayor aumento de los ocupados (3,1%), en comparación al presentado por la fuerza de trabajo en hombres (2,5%).

La tasa de participación en los hombres se ubicó en 64,6%, creciendo 1,2 pp. en doce meses, a su vez, la tasa de ocupación masculina subió 1,5 pp. en su variación interanual, situándose en 60,4%. Los hombres fuera de la fuerza de trabajo decayeron 2,7%.

Tasa de presión laboral

Para este trimestre móvil, la tasa de presión laboral fue de 10,6%, aumentando 0,8 pp. respecto del mismo período del año anterior. Al desagregar, los hombres tienen una tasa de presión de 10,4%, ascendiendo 0,6 pp. en doce meses, mientras que para las mujeres la tasa de presión laboral alcanzada fue de 10,8%, creciendo 1,0pp. en el mismo periodo.

A nivel regional, las personas ocupadas que buscan empleo (24.469 personas), subieron 52,6% en comparación con igual trimestre del año anterior.

Grupo ocupacional

El aumento interanual de las personas ocupadas (4,0%) fue incidido, principalmente, por los grupos ocupacionales: técnicos y profesionales de nivel medio (26,1%), profesionales, científicos e intelectuales (13,1%) y trabajadores de los servicios y comercios (3,9%).

Mientras que, el grupo con mayor disminución en doce meses fue ocupaciones elementales (-6,6%).

^a: La estimación es poco fiable (coeficiente de variación mayor a 15% y menor o igual a 30%).

^b: La estimación no es fiable (número de casos muestrales menor a 60, grados de libertad menores a 9 o coeficiente de variación mayor a 30%).

Actividad económica

El aumento interanual de las personas ocupadas (4,0%) fue incidido, principalmente, por los sectores económicos comercio (11,9%), administración pública (21,7%) y minería (70,2%).

Por su parte, las ramas que presentaron mayor disminución fueron transporte (-28,8%) e industria manufacturera (-9,0%).

Según sexo, los hombres ocupados ascendieron 3,1%, incidido, en mayor medida, por comercio (16,4%) y administración pública (40,4%). Asimismo, las mujeres ocupadas aumentaron 5,2%, explicado, principalmente, por actividades de salud (11,4%) y comercio (7,5%).

Categoría ocupacional

La expansión de las personas ocupadas (4,0%) fue incidida, fundamentalmente, por las categorías asalariados informales (13,3%), asalariados formales (1,3%) y trabajadores por cuenta propia (4,8%).

Por sexo, el ascenso de los hombres ocupados (3,1%), se explicó, en gran medida, por las categorías asalariados formales (1,9%) y empleadores (40,2%). Por su parte, el aumento de las mujeres ocupadas (5,2%), fue incidido, principalmente, por trabajadoras por cuenta propia (15,1%) y asalariadas informales (20,4%).

Informalidad laboral

Las personas ocupadas informales aumentaron 9,2% en doce meses, incididas por las mujeres (12,4%) y los hombres (6,8%).

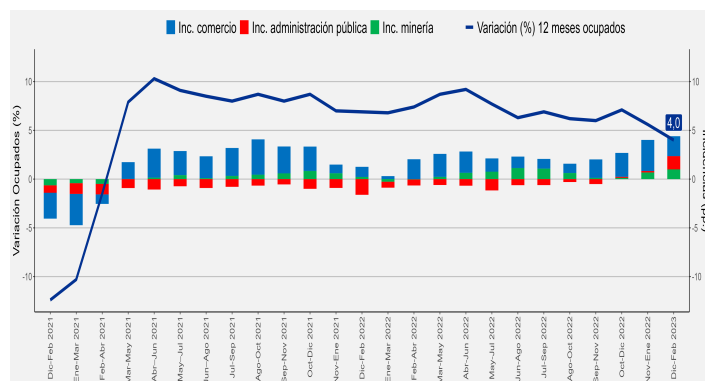
Según sector económico, el ascenso se debió, principalmente, a comercio (25,1%) y otras actividades de servicios (44,3%).

Según categoría ocupacional, la variación de las personas ocupadas informales fue influida por trabajadores por cuenta propia (8,7%) y asalariados privados (8,9%).

La tasa de ocupación informal se situó en 26,9%, registrando un incremento de 1,3 pp.. En tanto, la tasa de ocupación informal masculina creció 0,9 pp. y la de las mujeres subió 1,8 pp., alcanzando 25,8% y 28,5%, respectivamente.

Variación a 12 meses de personas ocupadas e incidencias¹, según ramas de actividad económica, total región.

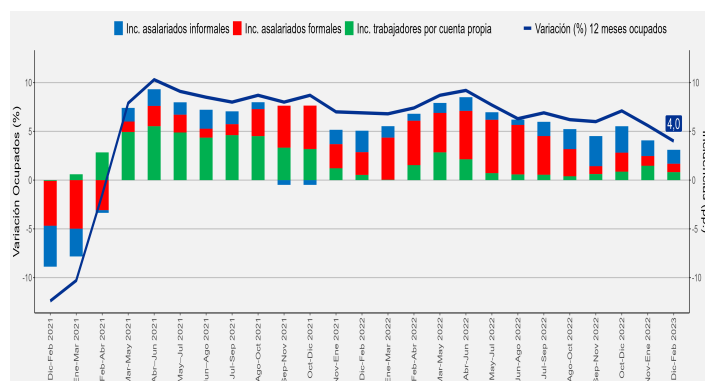
Trimestres Móviles



(1) Corresponde a los tres sectores económicos que registraron las mayores incidencias positivas en el último trimestre móvil.

Variación a 12 meses de personas ocupadas e incidencias¹, según categoría en la ocupación, total región.

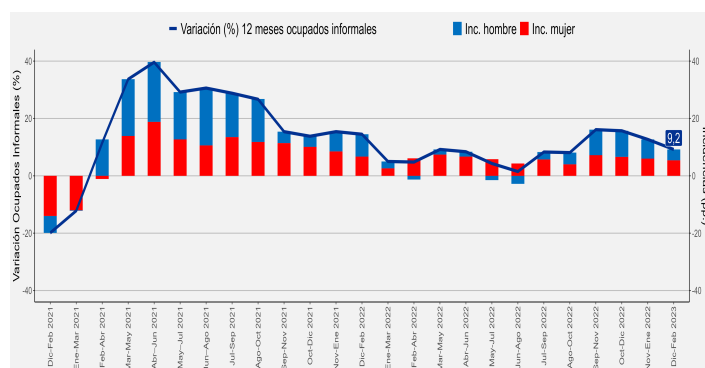
Trimestres Móviles



(1) Corresponde a las tres categorías que registraron las mayores incidencias positivas en el último trimestre móvil.

Variación a 12 meses de personas ocupadas informales e incidencias, según sexo, total región.

Trimestres Móviles



TRIMESTRES MÓVILES (2022-2023)

Tasa de ocupación informal (%)	Dic-Feb	Ene-Mar	Feb-Abr	Mar-May	Abr-Jun	May-Jul	Jun-Ago	Jul-Sep	Ago-Oct	Sep-Nov	Oct-Dic	Nov-Ene	Dic-Feb
Total Región	25,6	24,8	24,1	25,0	24,8	24,7	24,3	25,7	26,3	27,1	26,9	27,4	26,9
Mujeres	26,7	25,2	25,4	26,6	26,1	27,1	26,0	27,5	27,5	28,9	28,2	28,3	28,5
Hombres	24,9	24,5	23,1	23,8	23,8	22,9	23,1	24,4	25,4	25,8	25,9	26,7	25,8

^a: La estimación es poco fiable (coeficiente de variación mayor a 15% y menor o igual a 30%).

^b: La estimación no es fiable (número de casos muestrales menor a 60, grados de libertad menores a 9 o coeficiente de variación mayor a 30%).

Horas de trabajo

Horas efectivas

El volumen de trabajo medido a través del número total de horas efectivamente trabajadas por las personas ocupadas se situó en 34,5 horas, disminuyendo 4,2% en doce meses. Según sexo, el promedio de horas trabajadas fue de 30,1 para las mujeres y de 37,7 para los hombres.

Horas habituales

Para las personas ocupadas, las mayores incidencias fueron las jornadas de 31-44 horas (17,8%), seguida de 45 horas (3,7%) y en menor medida 1-30 horas (6,3%), mientras que la jornada de 46 horas y más disminuyó 15,3% respecto de igual mes del año anterior.

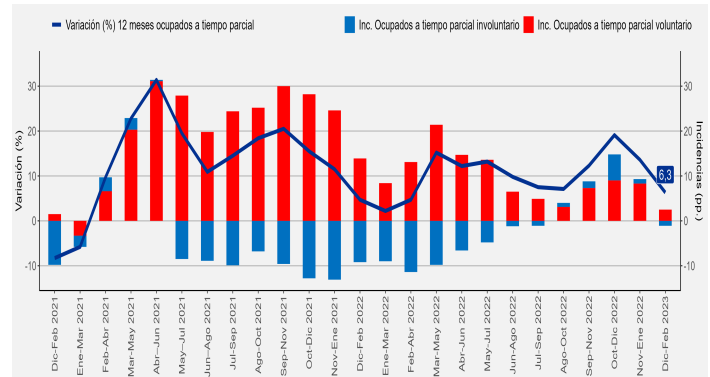
Tiempo parcial voluntario e involuntario

Las personas ocupadas a tiempo parcial involuntario descendieron 4,8% en doce meses. Según sexo, los hombres decrecieron 16,9%, mientras que las mujeres subieron 9,2%.

Por su parte, las personas ocupadas a tiempo parcial voluntario presentaron un alza de 7,1% en doce meses. Según sexo, las mujeres subieron en 5,7%, mientras que los hombres marcaron un alza del 9,4%.

Variación a 12 meses de personas ocupadas a tiempo parcial e incidencias, según voluntariedad de trabajar de forma parcial.

Trimestres Móviles



Subutilización de la fuerza de trabajo

Tasa de desocupación con iniciadores disponibles

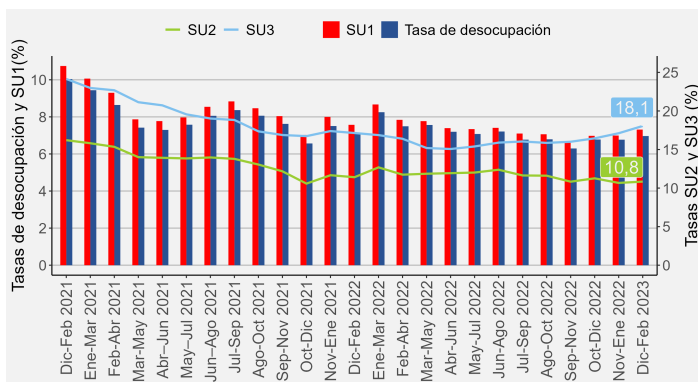
La tasa de desocupación con iniciadores disponibles (SU1)² se situó en 7,3%, decreciendo 0,3 pp. en doce meses. Según sexo, para las mujeres la tasa se ubicó en 7,9%, mientras que para los hombres fue de 6,9%.

Tasa combinada de desocupación y tiempo parcial involuntario

La tasa combinada de desocupación y tiempo parcial involuntario (SU2)³ disminuyó 0,6 pp. interanualmente, alcanzando 10,8%. Según sexo, para los hombres la tasa se estimó en 9,8%, mientras que para las mujeres fue de 12,3%.

Evolución de la tasa de desocupación y subutilización de la fuerza de trabajo, total región.

Trimestres Móviles



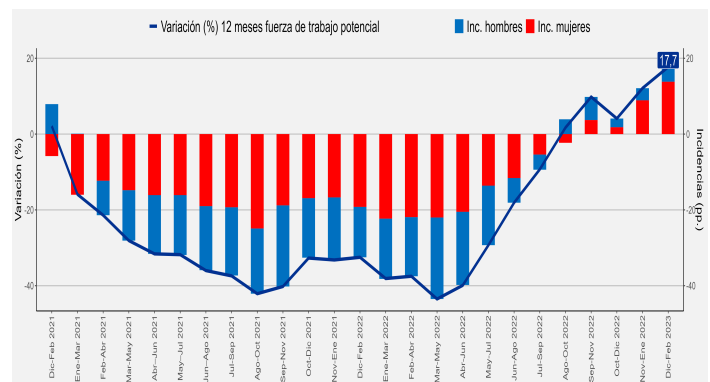
Tasa combinada de desocupación y fuerza de trabajo potencial

La fuerza de trabajo potencial, comúnmente conocida como inactivos potencialmente activos, aumentó 17,7% en doce meses, incidido por el incremento en mujeres (27,3%) y por los hombres (7,8%).

La tasa combinada de desocupación y fuerza de trabajo potencial (SU3)⁴, se estimó en 18,1%. Según sexo las tasas fueron de 21,2% y 15,6% para mujeres y hombres, respectivamente.

Variación a 12 meses de la fuerza de trabajo potencial e incidencias, según sexo, total región.

Trimestres Móviles



² Indicador SU1 = (desocupados + iniciadores disponibles) / (fuerza de trabajo + iniciadores disponibles).

³ Indicador SU2 = (desocupados + iniciadores disponibles + tiempo parcial involuntario) / (fuerza de trabajo + iniciadores disponibles).

⁴ Indicador SU3 = (desocupados + iniciadores disponibles + fuerza de trabajo potencial) / (fuerza de trabajo + iniciadores disponibles + fuerza de trabajo potencial).

Análisis Regional

En doce meses, la tasa de desocupación aumentó en 11 regiones y se redujo en 5. Los mayores aumentos se anotaron en Arica y Parinacota (3,8 pp.), Ñuble (2,7 pp.) y Los Ríos (1,7 pp.). Las principales reducciones se consignaron en Coquimbo (-0,5 pp.), Aysén y Valparaíso (ambas con -0,2 pp.).

A nivel nacional, la tasa de desocupación más alta se registró en la

Región de Metropolitana (9,7%), seguida por Tarapacá (9,3%).

Por su parte, las mayores alzas interanuales en las personas ocupadas informales se dieron en Atacama (14,4%), Coquimbo (12,9%) y Los Ríos (12,3%), mientras que las principales bajas se dieron en O'Higgins (-10,6%) y Antofagasta (-10,6%).

Fuerza de Trabajo, Personas Ocupadas y Tasa de Desocupación, niveles y variaciones por región.

(niveles de personas, porcentaje y variaciones de la tasa en pp.)

Dic 2022 - Feb 2023	Tasa de Desocupación		Fuerza de Trabajo		Personas Ocupadas		Personas Ocupadas Informales	
	Región	(%)	Var. 12 meses (pp.)	Nivel	Var. 12 meses (%)	Nivel	Var. 12 meses (%)	Nivel
Total	8,4	0,9	9.854.774	4,0	9.030.162	3,0	2.466.432	1,1
Arica y Parinacota	8,1	3,8	118.100	4,1	108.520	0,0	34.740	6,7
Tarapacá	9,3	0,9	207.838	7,2	188.419	6,2	64.431	1,5
Antofagasta	9,2	1,1	362.097	1,0	328.961	-0,1	69.064	-10,6
Atacama	8,2	0,1	163.415	6,4	149.976	6,3	39.574	14,4
Coquimbo	8,5	-0,5	409.650	9,7	374.904	10,4	118.572	12,9
Valparaíso	7,6	-0,2	967.877	2,5	894.285	2,7	254.215	0,1
Metropolitana	9,7	1,2	4.450.106	4,2	4.017.819	2,8	986.057	-2,6
O'Higgins	6,9	0,5	458.775	-4,0	426.982	-4,6	116.222	-10,6
Maule	6,3	1,6	560.281	6,0	524.747	4,1	166.922	10,4
Ñuble	9,1	2,7	242.813	3,6	220.746	0,7	78.876	4,1
Biobío	7,0	-0,1	741.431	3,8	689.785	4,0	185.892	9,2
La Araucanía	7,2	0,8	450.966	3,6	418.394	2,7	147.750	5,2
Los Ríos	7,5	1,7	198.063	3,7	183.272	1,9	66.028	12,3
Los Lagos	3,7	0,6	360.761	6,6	347.260	5,8	101.363	4,0
Aysén	4,0	-0,2	62.276	10,1	59.778	10,3	17.889	9,1
Magallanes	4,0	-0,1	100.325	6,4	96.313	6,4	18.837	-2,4

Instituto Nacional de Estadísticas

Avenida Prat 390, Piso 3, Concepción

Teléfono (56) 232462800

Correo electrónico: ine.concepcion@ine.gob.cl - <https://regiones.ine.cl/biobio/inicio>

