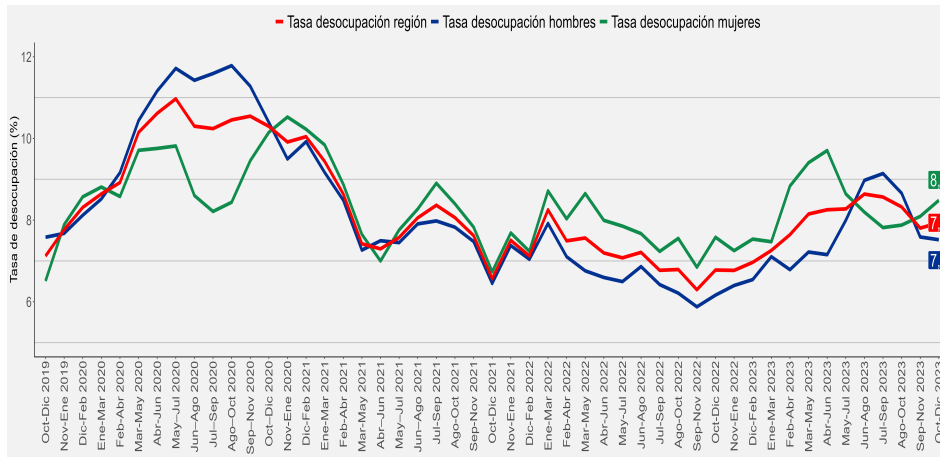


- La tasa de desocupación regional fue **7,9%**, aumentando **1,1** puntos porcentuales (pp.) respecto a igual período del año anterior.
- Las personas ocupadas del trimestre móvil octubre-diciembre de 2023 aumentaron **0,6%** en doce meses, equivalente a **4.178** personas más.
- La expansión de las personas ocupadas fue incida, principalmente, por los sectores actividades profesionales (**41,4%**) y minería (**37,7%**).
- Las categorías que más incidieron en el aumento de las personas ocupadas fueron asalariados formales (**2,3%**) y asalariados informales (**6,6%**).

Evolución tasa de desocupación, según sexo, total regional

Trimestres móviles



Desocupación

En el trimestre móvil octubre-diciembre de 2023, la tasa de desocupación regional fue 7,9%, subió 1,1 pp. en doce meses, explicado por el mayor alza de la fuerza de trabajo (1,9%), en comparación a la presentada por las personas ocupadas (0,6%). Las personas desocupadas aumentaron 19,3% en la comparación interanual, lo que significó 9.861 personas más en esta condición.

Ocupación

Las personas ocupadas presentaron un crecimiento interanual de 0,6%, equivalente a 4.178 personas más, influenciado por los hombres (0,9%) y las mujeres (0,2%).

Los sectores que más incidieron en el ascenso de las personas ocupadas fueron actividades profesionales (41,4%) y minería (37,7%). Por su

parte, asalariados formales (2,3%) y asalariados informales (6,6%) fueron las categorías que más influyeron en el aumento de las personas ocupadas.

La tasa de ocupación informal se situó en 26,5%, registrando un retroceso de 0,4 pp. en doce meses. Las personas ocupadas informales mostraron una baja interanual de 1,0%, equivalente a 1.896 personas menos.

Participación laboral

La tasa de participación alcanzó 55,9%, registrando 0,6 pp. más que igual trimestre del año anterior. La tasa de ocupación de 51,5% no presentó variación en doce meses.

La población fuera de la fuerza de trabajo descendió 0,9%, al registrar 5.504 personas inactivas menos, influenciado por los hombres (-2,8%).

TRIMESTRE MÓVIL Octubre-Diciembre 2023	
Tasa de participación en la fuerza de trabajo	55,9%
Tasa de ocupación	51,5%
Tasa de desocupación	7,9%
Niveles (total de personas)	
Fuerza de trabajo	769.779
Ocupadas	708.695
Ocupadas informales	187.487
Desocupadas	61.084
Inactivas	606.500
Variaciones a 12 meses	
Fuerza de trabajo	1,9%
Ocupadas	0,6%
Ocupadas informales	-1,0%
Desocupadas	19,3%
Inactivas	-0,9%
Tasas analíticas	
Tasa de desocupación con iniciadores disponibles (SU1)	8,1%
Tasa de desocupación y tiempo parcial involuntario (SU2)	12,4%
Tasa de desocupación y fuerza de trabajo potencial (SU3)	17,6%
Tasa de presión laboral	12,3%
Informalidad laboral	
Tasa de ocupación informal	26,5%
Tasa de ocupación en el sector informal	14,5%

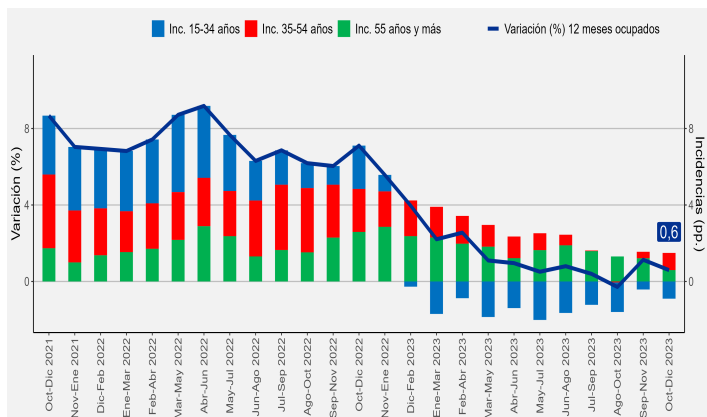
TRIMESTRES MÓVILES (2022-2023)

Tasa de desocupación (%)	Oct-Dic	Nov-Ene	Dic-Feb	Ene-Mar	Feb-Abr	Mar-May	Abr-Jun	May-Jul	Jun-Ago	Jul-Sep	Ago-Oct	Sep-Nov	Oct-Dic
Total Región	6,8	6,8	7,0	7,3	7,6	8,1	8,3	8,3	8,6	8,6	8,3	7,8	7,9
Mujeres	7,6	7,3	7,5	7,5	8,8	9,4	9,7	8,6	8,2	7,8	7,9	8,1	8,5
Hombres	6,2	6,4	6,5	7,1	6,8	7,2	7,2	8,0	9,0	9,1	8,7	7,6	7,5

(1): A partir de la difusión de los resultados del trimestre móvil febrero-abril de 2022, la Encuesta Nacional de Empleo (ENE) publica una nota estadística que presenta las principales estimaciones, con sus respectivas desagregaciones, de acuerdo con los criterios de calidad estadística institucional, además de los códigos AAPOR, que presentan indicadores de rendimiento y calidad en el monitoreo del proceso de recolección de datos. [Para más información ver la Nota Estadística ENE.](#)

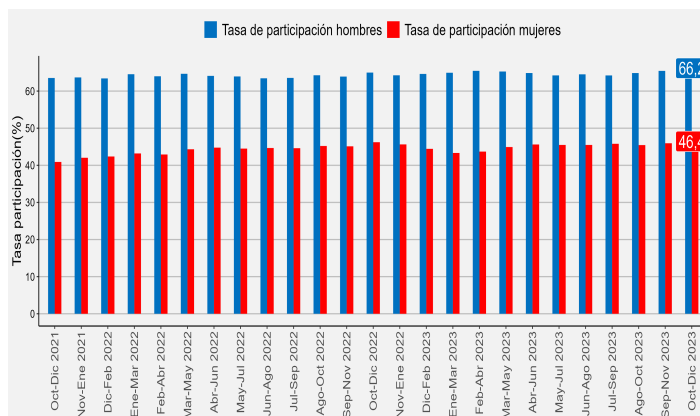
Variación a 12 meses de personas ocupadas, según incidencia por tramo de edad, total región.

Trimestres Móviles



Evolución de la tasa de participación, según sexo, total región.

Trimestres Móviles



Personas ocupadas según tramo etario

Según tramo etario, las incidencias positivas fueron los segmentos de 35-54 años (1,9%) con una incidencia de 0,9 pp. y 55 y más años (2,7%) que incidió en 0,6 pp.. Mientras que, el segmento de 15-34 años (-2,9%) incidió negativamente en 0,9 pp..

Según sexo, la principal incidencia en las mujeres se observó en el tramo 55 y más años, con un aumento de 7,2% (incidencia 1,3 pp.), mientras que en los hombres fue el segmento de 35-54 años, con alza de 3,4% (incidencia 1,5 pp.).

Tasa de desocupación por sexo

La tasa de desocupación femenina de la región fue de 8,5%, aumentando 0,9 pp. en doce meses, explicada por la mayor alza de la fuerza de trabajo en mujeres (1,1%), en comparación a la exhibida por las ocupadas (0,2%).

La tasa de participación femenina se ubicó en 46,4%, ascendiendo 0,2 pp. en doce meses, por su parte, la tasa de ocupación femenina descendió 0,2 pp. en su variación interanual, situándose en 42,5%. Las mujeres fuera de la fuerza de trabajo crecieron 0,3%.

Por su parte, la tasa de desocupación masculina se situó en 7,5%, aumentando 1,3 pp. en doce meses, como consecuencia del mayor incremento de la fuerza de trabajo en hombres (2,4%), en comparación a la presentada por los ocupados (0,9%).

La tasa de participación en los hombres se ubicó en 66,2%, creciendo 1,2 pp. en doce meses, a su vez, la tasa de ocupación masculina subió 0,2 pp. en su variación interanual, situándose en 61,2%. Los hombres fuera de la fuerza de trabajo decayeron 2,8%.

Tasa de presión laboral

Para este trimestre móvil, la tasa de presión laboral fue de 12,3%, aumentando 1,8 pp. respecto del mismo período del año anterior. Al desagregar, los hombres tienen una tasa de presión de 11,8%, ascendiendo 1,5 pp. en doce meses, mientras que para las mujeres la tasa de presión laboral alcanzada fue de 13,0%, creciendo 2,3 pp. en el mismo periodo.

A nivel regional, las personas ocupadas que buscan empleo (32.104 personas), subieron 21,8% en comparación con igual trimestre del año anterior.

Grupo ocupacional

El aumento interanual de las personas ocupadas (0,6%) fue incido, principalmente, por los grupos ocupacionales: profesionales, científicos e intelectuales (9,2%), trabajadores de los servicios y comercios (4,9%) y operadores de máquinas y ensambladores (12,1%).

Mientras que, el grupo con mayor disminución en doce meses fue artesanos y operarios de oficios (-13,9%).

^a: La estimación es poco fiable (coeficiente de variación mayor a 15% y menor o igual a 30%).

^b: La estimación no es fiable (número de casos muestrales menor a 60, grados de libertad menores a 9 o coeficiente de variación mayor a 30%).

Actividad económica

El aumento interanual de las personas ocupadas (0,6%) fue incida, principalmente, por los sectores económicos actividades profesionales (41,4%), minería (37,7%) y administración pública (9,1%).

Por su parte, las ramas que presentaron mayor disminución fueron construcción (-18,3%) y transporte (-6,6%).

Según sexo, los hombres ocupados ascendieron 0,9%, incido, en mayor medida, por minería (35,9%) y actividades profesionales (53,1%). Asimismo, las mujeres ocupadas aumentaron 0,2%, explicado, principalmente, por actividades de salud (7,1%) y actividades profesionales (26,9%)^b.

Categoría ocupacional

La expansión de las personas ocupadas (0,6%) fue incida, por las categorías asalariados formales (2,3%), asalariados informales (6,6%) y empleadores (2,2%).

En tanto, las principales categorías que presentaron disminución en doce meses fueron trabajadores por cuenta propia (-4,1%) y personal de servicio doméstico (-18,4%).

Por sexo, el ascenso de los hombres ocupados (0,9%), se explicó, por la categoría asalariados formales (3,3%). Por su parte, el aumento de las mujeres ocupadas (0,2%), fue incido, principalmente, por asalariadas informales (18,5%) y asalariadas formales (1,0%).

Informalidad laboral

Las personas ocupadas informales disminuyeron 1,0% en doce meses, incididas por los hombres (-4,2%).

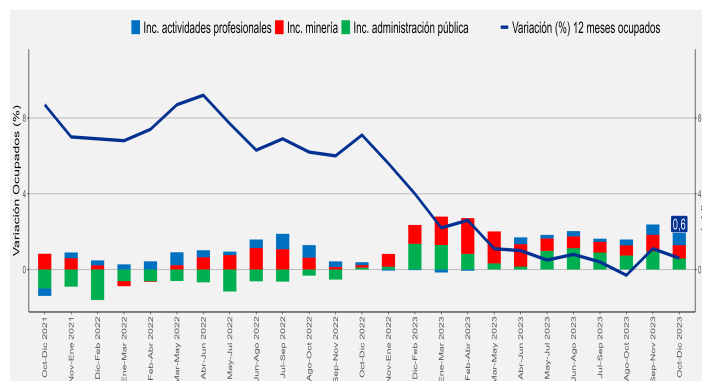
Según sector económico, el descenso se debió, principalmente, a industria manufacturera (-16,8%) y agricultura y pesca (-15,4%).

Según categoría ocupacional, la variación de las personas ocupadas informales fue influida por familiar no remunerado (-44,9%)^b y personal de servicio doméstico (-17,5%).

La tasa de ocupación informal se situó en 26,5%, registrando un retroceso de 0,4 pp.. En tanto, la tasa de ocupación informal masculina descendió 1,3 pp. y la de las mujeres subió 0,8 pp., alcanzando 24,6% y 29,0%, respectivamente.

Variación a 12 meses de personas ocupadas e incidencias¹, según ramas de actividad económica, total región.

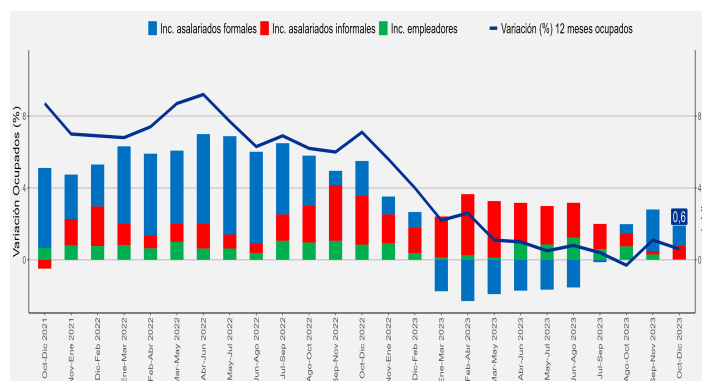
Trimestres Móviles



(1) Corresponde a los tres sectores económicos que registraron las mayores incidencias positivas en el último trimestre móvil.

Variación a 12 meses de personas ocupadas e incidencias¹, según categoría en la ocupación, total región.

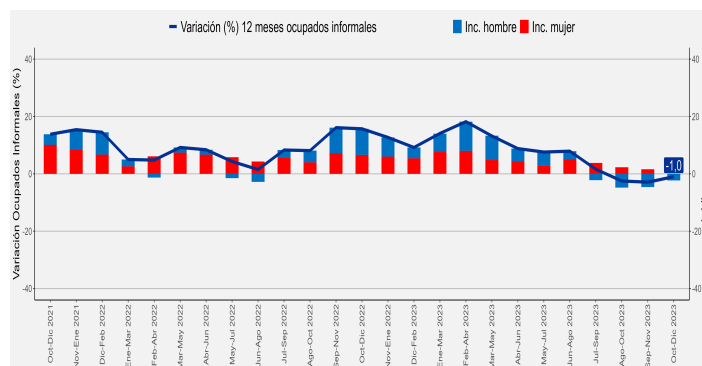
Trimestres Móviles



(1) Corresponde a las tres categorías que registraron las mayores incidencias positivas en el último trimestre móvil.

Variación a 12 meses de personas ocupadas informales e incidencias, según sexo, total región.

Trimestres Móviles



TRIMESTRES MÓVILES (2022-2023)

Tasa de ocupación informal (%)	Oct-Dic	Nov-Ene	Dic-Feb	Ene-Mar	Feb-Abr	Mar-May	Abr-Jun	May-Jul	Jun-Ago	Jul-Sep	Ago-Oct	Sep-Nov	Oct-Dic
Total Región	26,9	27,4	26,9	27,7	27,8	28,0	26,7	26,4	26,0	26,0	25,7	26,1	26,5
Mujeres	28,2	28,3	28,5	29,1	29,6	29,1	28,5	28,1	28,3	29,0	28,7	29,6	29,0
Hombres	25,9	26,7	25,8	26,6	26,5	27,2	25,4	25,1	24,3	23,7	23,4	23,4	24,6

^a: La estimación es poco fiable (coeficiente de variación mayor a 15% y menor o igual a 30%).

^b: La estimación no es fiable (número de casos muestrales menor a 60, grados de libertad menores a 9 o coeficiente de variación mayor a 30%).

Horas efectivas

El volumen de trabajo medido a través del número total de horas efectivamente trabajadas por las personas ocupadas se situó en 36,7 horas, no presentó variación en doce meses. Según sexo, el promedio de horas trabajadas fue de 33,3 para las mujeres y de 39,2 para los hombres.

Horas habituales

Para las personas ocupadas, las mayores incidencias fueron las jornadas de 31-44 horas (5,9%) y 45 horas (2,4%). En tanto, los tramos de 46 horas y más y 1-30 horas disminuyeron 5,5% y 5,1%, respectivamente.

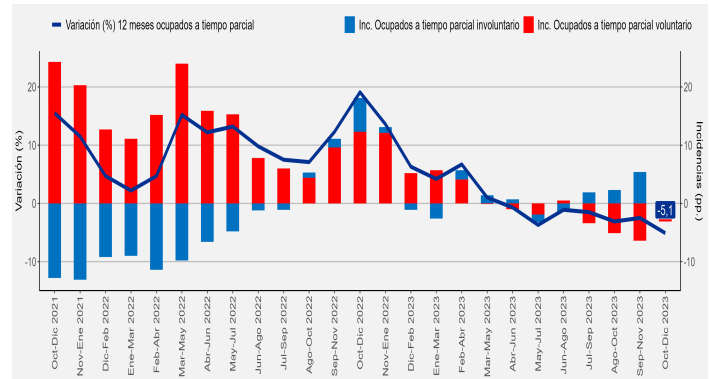
Tiempo parcial voluntario e involuntario

Las personas ocupadas a tiempo parcial involuntario aumentaron 1,5% en doce meses. Según sexo, los hombres decrecieron 2,5%, mientras que las mujeres subieron 5,0%.

Por su parte, las personas ocupadas a tiempo parcial voluntario presentaron una contracción de 4,2% en doce meses. Según sexo, las mujeres bajaron en 5,2%, mientras que los hombres marcaron una baja del 2,7%.

Variación a 12 meses de personas ocupadas a tiempo parcial e incidencias, según voluntariedad de trabajar de forma parcial.

Trimestres Móviles



Subutilización de la fuerza de trabajo

Tasa de desocupación con iniciadores disponibles

La tasa de desocupación con iniciadores disponibles (SU1)² se situó en 8,1%, creciendo 1,1 pp. en doce meses. Según sexo, para las mujeres la tasa se ubicó en 8,7%, mientras que para los hombres fue de 7,7%.

Tasa combinada de desocupación y tiempo parcial involuntario

La tasa combinada de desocupación y tiempo parcial involuntario (SU2)³ aumentó 1,1 pp. interanualmente, alcanzando 12,4%. Según sexo, para los hombres la tasa se estimó en 11,1%, mientras que para las mujeres fue de 14,1%.

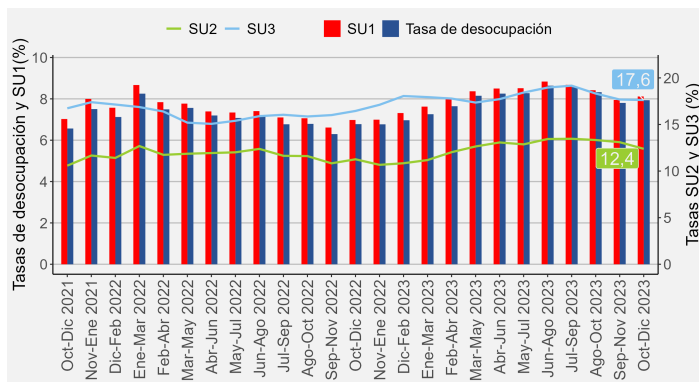
Tasa combinada de desocupación y fuerza de trabajo potencial

La fuerza de trabajo potencial, comúnmente conocida como inactivos potencialmente activos, aumentó 3,6% en doce meses, incidido por el aumento mostrado en mujeres (8,6%), mientras que los hombres mostraron una variación de -1,8%.

La tasa combinada de desocupación y fuerza de trabajo potencial (SU3)⁴, se estimó en 17,6%. Según sexo las tasas fueron de 20,4% y 15,4% para mujeres y hombres, respectivamente.

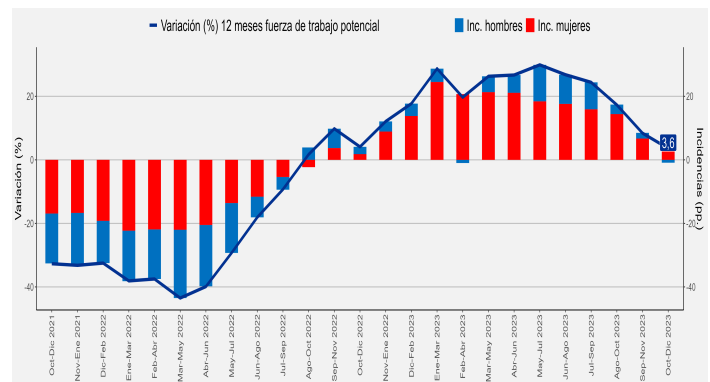
Evolución de la tasa de desocupación y subutilización de la fuerza de trabajo, total región.

Trimestres Móviles



Variación a 12 meses de la fuerza de trabajo potencial e incidencias, según sexo, total región.

Trimestres Móviles



² Indicador SU1 = (desocupados + iniciadores disponibles) / (fuerza de trabajo + iniciadores disponibles).

³ Indicador SU2 = (desocupados + iniciadores disponibles + tiempo parcial involuntario) / (fuerza de trabajo + iniciadores disponibles).

⁴ Indicador SU3 = (desocupados + iniciadores disponibles + fuerza de trabajo potencial) / (fuerza de trabajo + iniciadores disponibles + fuerza de trabajo potencial).

Análisis Regional

En doce meses, la tasa de desocupación aumentó en 13 regiones y se redujo en 3. Los mayores aumentos se anotaron en Los Ríos (3,9 pp.), Magallanes (2,3 pp.) y Atacama (2,0 pp.). Las principales reducciones se consignaron en Tarapacá (-3,4 pp.) y Antofagasta (-0,6 pp.).

A nivel nacional, la tasa de desocupación más alta se registró en la

Región de Los Ríos (9,8%), seguida por Coquimbo (9,7%).

Por su parte, las mayores alzas interanuales en las personas ocupadas informales se dieron en Maule (15,9%), Los Lagos (14,5%) y Valparaíso (9,7%), mientras que las principales bajas se dieron en Los Ríos (-4,8%) y Ñuble (-4,7%).

■ Fuerza de Trabajo, Personas Ocupadas y Tasa de Desocupación, niveles y variaciones por región.

(niveles de personas, porcentaje y variaciones de la tasa en pp.)

Oct-Dic 2023 Región	Tasa de Desocupación		Fuerza de Trabajo		Personas Ocupadas		Personas Ocupadas Informales	
	(%)	Var. 12 meses (pp.)	Nivel	Var. 12 meses (%)	Nivel	Var. 12 meses (%)	Nivel	Var. 12 meses (%)
Total	8,5	0,6	10.077.246	3,6	9.223.135	2,9	2.539.278	3,5
Arica y Parinacota	8,4	1,8	122.253	2,0	111.972	0,0	39.327	1,8
Tarapacá	5,4	-3,4	207.723	0,3	196.423	4,0	68.377	-2,7
Antofagasta	8,2	-0,6	364.239	0,3	334.406	1,0	66.660	-4,1
Atacama	9,6	2,0	164.366	2,2	148.620	0,0	41.598	2,7
Coquimbo	9,7	0,9	395.885	-1,4	357.525	-2,3	119.591	0,1
Valparaíso	8,2	0,5	993.129	2,9	911.434	2,3	287.609	9,7
Metropolitana	9,4	0,5	4.514.614	3,5	4.092.236	3,0	969.041	1,5
O'Higgins	7,5	1,7	482.140	5,7	446.149	3,8	129.480	7,3
Maule	6,5	-0,2	571.693	5,5	534.347	5,7	181.994	15,9
Ñuble	8,2	0,8	238.325	-0,1	218.818	-0,9	79.144	-4,7
Biobío	7,9	1,1	769.779	1,9	708.695	0,6	187.487	-1,0
La Araucanía	9,1	1,1	471.077	3,4	428.327	2,2	162.579	5,5
Los Ríos	9,8	3,9	194.252	2,6	175.258	-1,7	54.719	-4,8
Los Lagos	4,6	1,0	422.019	20,0	402.425	18,8	112.582	14,5
Aysén	4,5	0,7	62.832	0,1	60.030	-0,6	19.700	4,8
Magallanes	6,3	2,3	102.919	3,2	96.471	0,7	19.391	1,1

Instituto Nacional de Estadísticas

Avenida Prat 390, Piso 3, Concepción

Teléfono (56) 232462800

Correo electrónico: ine.concepcion@ine.gob.cl - <https://regiones.ine.cl/biobio/inicio>

