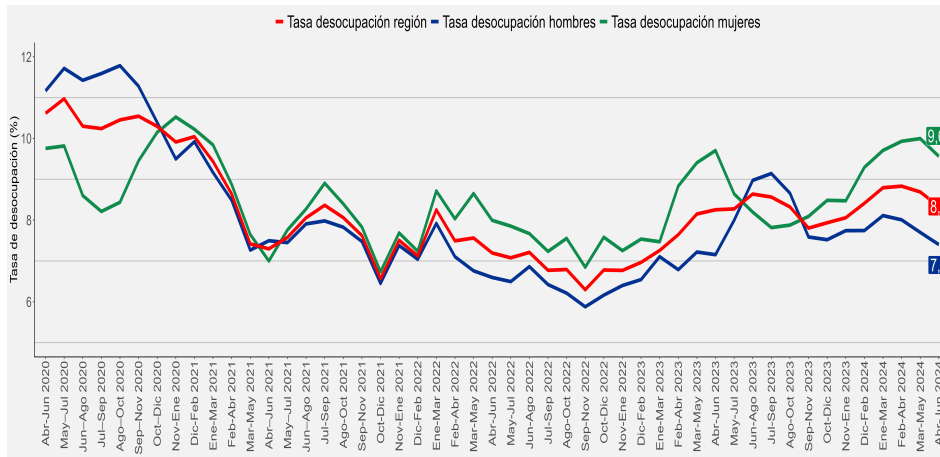


- La tasa de desocupación regional fue **8,3%**, no registrando variación respecto a igual período del año anterior.
- Las personas ocupadas del trimestre móvil abril-junio de 2024 aumentaron **3,8%** en doce meses, equivalente a **26.358** personas más.
- La expansión de las personas ocupadas fue incida, principalmente, por los sectores enseñanza (**16,7%**) y administración pública (**19,4%**).
- Las categorías que más incidieron en el aumento de las personas ocupadas fueron asalariados formales (**6,5%**) y asalariados informales (**3,0%**).

### Evolución tasa de desocupación, según sexo, total regional

Trimestres móviles



## Desocupación

En el trimestre móvil abril-junio de 2024, la tasa de desocupación regional fue 8,3%, no presentando variación en doce meses. Las personas desocupadas aumentaron 4,9% en la comparación interanual, lo que significó 3.063 personas más en esta condición.

## Ocupación

Las personas ocupadas presentaron un crecimiento interanual de 3,8%, equivalente a 26.358 personas más, influenciado por los hombres (3,5%) y las mujeres (4,3%).

Los sectores que más incidieron en el ascenso de las personas ocupadas fueron enseñanza (16,7%) y administración pública (19,4%). Por su parte, asalariados formales (6,5%) y asalariados informales (3,0%)

fueron las categorías que más influyeron en el aumento de las personas ocupadas.

La tasa de ocupación informal se situó en 27,6%, registrando un incremento de 0,9 pp. en doce meses. Las personas ocupadas informales mostraron un alza interanual de 7,1%, equivalente a 13.186 personas más.

## Participación laboral

La tasa de participación alcanzó 56,7%, registrando 1,8 pp. más que igual trimestre del año anterior. La tasa de ocupación de 51,9% ascendió 1,6 pp., en doce meses.

La población fuera de la fuerza de trabajo descendió 3,3%, al registrar 20.731 personas inactivas menos, influenciado por los hombres (-5,3%) y las mujeres (-2,2%).

TRIMESTRE MÓVIL Abril-Junio 2024	
Tasa de participación en la fuerza de trabajo	56,7%
Tasa de ocupación	51,9%
Tasa de desocupación	8,3%
Niveles (total de personas)	
Fuerza de trabajo	782.304
Ocupadas	717.103
Ocupadas informales	197.618
Desocupadas	65.201
Inactivas	598.355
Variaciones a 12 meses	
Fuerza de trabajo	3,9%
Ocupadas	3,8%
Ocupadas informales	7,1%
Desocupados	4,9%
Inactivas	-3,3%
Tasas analíticas	
Tasa de desocupación con iniciadores disponibles (SU1)	8,6%
Tasa de desocupación y tiempo parcial involuntario (SU2)	13,3%
Tasa de desocupación y fuerza de trabajo potencial (SU3)	17,9%
Tasa de presión laboral	12,6%
Informalidad laboral	
Tasa de ocupación informal	27,6%
Tasa de ocupación en el sector informal	15,6%

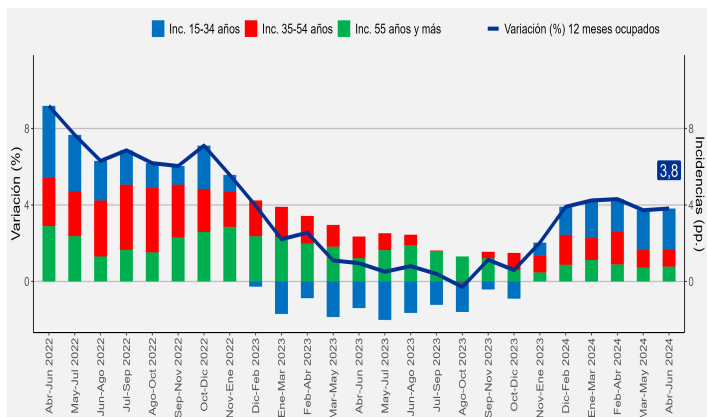
### TRIMESTRES MÓVILES (2023-2024)

Tasa de desocupación (%)	Abr-Jun	May-Jul	Jun-Ago	Jul-Sep	Ago-Oct	Sep-Nov	Oct-Dic	Nov-Ene	Dic-Feb	Ene-Mar	Feb-Abr	Mar-May	Abr-Jun
<b>Total Región</b>	8,3	8,3	8,6	8,6	8,3	7,8	7,9	8,1	8,4	8,8	8,8	8,7	8,3
<b>Mujeres</b>	9,7	8,6	8,2	7,8	7,9	8,1	8,5	8,5	9,3	9,7	9,9	10,0	9,6
<b>Hombres</b>	7,2	8,0	9,0	9,1	8,7	7,6	7,5	7,7	7,7	8,1	8,0	7,7	7,4

(1): A partir de la difusión de los resultados del trimestre móvil febrero-abril de 2022, la Encuesta Nacional de Empleo (ENE) publica una nota estadística que presenta las principales estimaciones, con sus respectivas desagregaciones, de acuerdo con los criterios de calidad estadística institucional, además de los códigos AAPOR, que presentan indicadores de rendimiento y calidad en el monitoreo del proceso de recolección de datos. [Para más información ver la Nota Estadística ENE.](#)

## Variación a 12 meses de personas ocupadas, según incidencia por tramo de edad, total región.

Trimestres Móviles



## Personas ocupadas según tramo etario

Según tramo etario, la mayor incidencia se consignó en el segmento 15-34 años que aumentó 7,0% (incidencia 2,1 pp.), seguido por el tramo 35-54 años con 1,9% (incidencia 0,9 pp.), y en menor medida el rango etario de 55 y más años que creció 3,4% (incidencia 0,8 pp.).

Según sexo, la principal incidencia en las mujeres se observó en el tramo 35-54 años, con un aumento de 5,4% (incidencia 2,6 pp.), mientras que en los hombres fue el segmento de 15-34 años, con alza de 8,0% (incidencia 2,3 pp.).

## Tasa de desocupación por sexo

La tasa de desocupación femenina de la región fue de 9,6%, disminuyendo 0,1 pp. en doce meses, explicado por la mayor alza de las ocupadas (4,3%), en relación a la exhibida por la fuerza de trabajo en mujeres (4,1%).

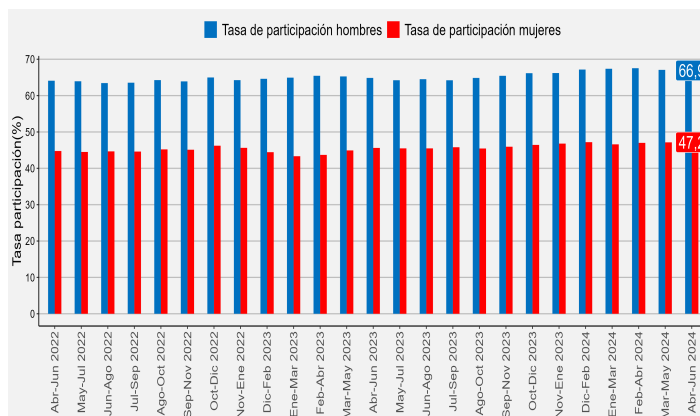
La tasa de participación femenina se ubicó en 47,2%, ascendiendo 1,6 pp. en doce meses, por su parte, la tasa de ocupación femenina creció 1,5 pp. en su variación interanual, situándose en 42,7%. Las mujeres fuera de la fuerza de trabajo decrecieron 2,2%.

Por su parte, la tasa de desocupación masculina se situó en 7,4%, aumentando 0,2 pp. en doce meses, como consecuencia del mayor incremento de la fuerza de trabajo en hombres (3,8%), en comparación a la presentada por los ocupados (3,5%).

La tasa de participación en los hombres se ubicó en 66,9%, creciendo 2,0 pp. en doce meses, a su vez, la tasa de ocupación masculina subió 1,8 pp. en su variación interanual, situándose en 62,0%. Los hombres fuera de la fuerza de trabajo decayeron 5,3%.

## Evolución de la tasa de participación, según sexo, total región.

Trimestres Móviles



## Tasa de presión laboral

Para este trimestre móvil, la tasa de presión laboral fue de 12,6%, disminuyendo 0,2 pp. respecto del mismo período del año anterior. Al desagregar, los hombres tienen una tasa de presión de 11,9%, ascendiendo 0,1 pp. en doce meses, mientras que para las mujeres la tasa de presión laboral alcanzada fue de 13,5%, decreciendo 0,7 pp. en el mismo periodo.

A nivel regional, las personas ocupadas que buscan empleo (31.674 personas), bajaron 3,2% en comparación con igual trimestre del año anterior.

## Grupo ocupacional

El aumento interanual de las personas ocupadas (3,8%) fue incidido, principalmente, por los grupos ocupacionales: trabajadores de los servicios y comercios (5,9%), operadores de máquinas y ensambladores (14,0%) y profesionales, científicos e intelectuales (6,1%).

Mientras que, el grupo con mayor disminución en doce meses fue artesanos y operarios de oficios (-6,0%).

<sup>a</sup>: La estimación es poco fiable (coeficiente de variación mayor a 15% y menor o igual a 30%).

<sup>b</sup>: La estimación no es fiable (número de casos muestrales menor a 60, grados de libertad menores a 9 o coeficiente de variación mayor a 30%).

## Actividad económica

El aumento interanual de las personas ocupadas (3,8%) fue incidido, principalmente, por los sectores económicos enseñanza (16,7%), administración pública (19,4%) y agricultura y pesca (11,0%).

Por su parte, las ramas que presentaron mayor disminución fueron minería (-25,1%) y comunicaciones (-39,9%)<sup>b</sup>.

Según sexo, los hombres ocupados ascendieron 3,5%, incidido, en mayor medida, por administración pública (25,6%) y enseñanza (37,7%). Asimismo, las mujeres ocupadas aumentaron 4,3%, explicado, principalmente, por enseñanza (9,9%) y administración pública (10,7%).

## Categoría ocupacional

La expansión de las personas ocupadas (3,8%) fue incidida, por las categorías asalariados formales (6,5%), asalariados informales (3,0%) y trabajadores por cuenta propia (1,6%).

En tanto, las principales categorías que presentaron disminución en doce meses fueron empleadores (-18,4%) y familiar no remunerado (-30,6%)<sup>b</sup>.

Por sexo, el ascenso de los hombres ocupados (3,5%), se explicó, en gran medida, por las categorías asalariados formales (6,9%) y asalariados informales (3,6%). Por su parte, el aumento de las mujeres ocupadas (4,3%), fue incidido, principalmente, por asalariadas formales (6,1%) y trabajadoras por cuenta propia (3,5%).

## Informalidad laboral

Las personas ocupadas informales aumentaron 7,1% en doce meses, incididas por las mujeres (8,6%) y los hombres (6,0%).

Según sector económico, el ascenso se debió, principalmente, a comercio (16,8%) y actividades profesionales (181,0%)<sup>a</sup>.

Según categoría ocupacional, la variación de las personas ocupadas informales fue influida, principalmente, por trabajadores por cuenta propia (11,7%) y asalariados privados (3,1%).

La tasa de ocupación informal se situó en 27,6%, registrando un incremento de 0,9 pp.. En tanto, la tasa de ocupación informal masculina creció 0,6 pp. y la de las mujeres subió 1,1 pp., alcanzando 26,0% y 29,6%, respectivamente.

TRIMESTRES MÓVILES (2023-2024)

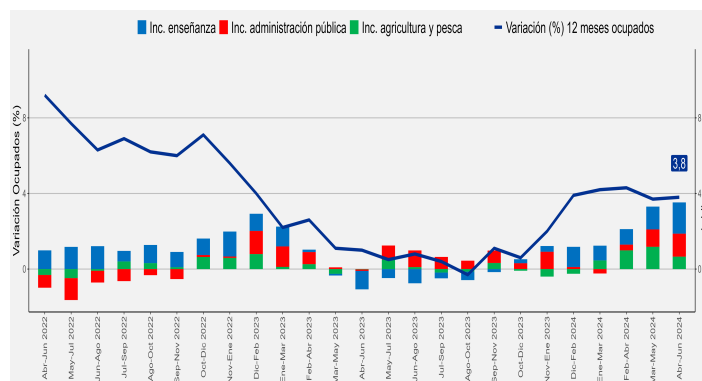
Tasa de ocupación informal (%)	Abr-Jun 2022	May-Jul 2022	Jun-Ago 2022	Jul-Sep 2022	Ago-Oct 2022	Sep-Nov 2022	Oct-Dic 2022	Nov-Ene 2022	Dic-Feb 2023	Ene-Mar 2023	Feb-Abr 2023	Mar-May 2023	Abr-Jun 2023
<b>Total Región</b>	26,7	26,4	26,0	26,0	25,7	26,1	26,5	26,7	26,9	27,0	26,7	26,5	27,6
<b>Mujeres</b>	28,5	28,1	28,3	29,0	28,7	29,6	29,0	30,4	30,1	30,1	29,3	28,5	29,6
<b>Hombres</b>	25,4	25,1	24,3	23,7	23,4	23,4	24,6	23,9	24,5	24,7	24,9	24,9	26,0

<sup>a</sup>: La estimación es poco fiable (coeficiente de variación mayor a 15% y menor o igual a 30%).

<sup>b</sup>: La estimación no es fiable (número de casos muestrales menor a 60, grados de libertad menores a 9 o coeficiente de variación mayor a 30%).

## Variación a 12 meses de personas ocupadas e incidencias<sup>1</sup>, según ramas de actividad económica, total región.

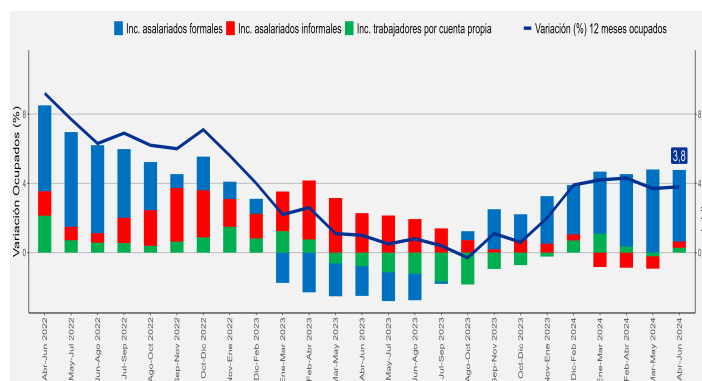
Trimestres Móviles



(1) Corresponde a los tres sectores económicos que registraron las mayores incidencias positivas en el último trimestre móvil.

## Variación a 12 meses de personas ocupadas e incidencias<sup>1</sup>, según categoría en la ocupación, total región.

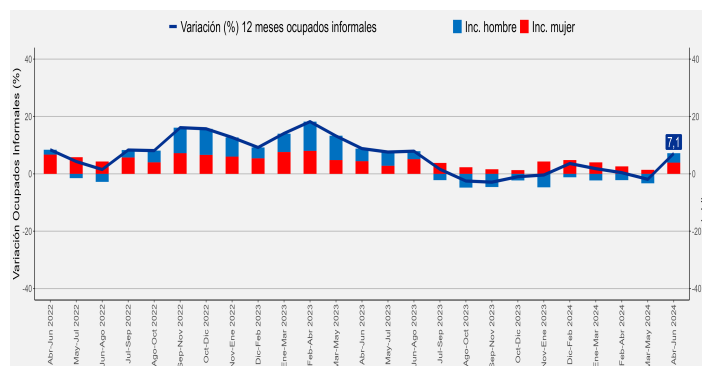
Trimestres Móviles



(1) Corresponde a las tres categorías que registraron las mayores incidencias positivas en el último trimestre móvil.

## Variación a 12 meses de personas ocupadas informales e incidencias, según sexo, total región.

Trimestres Móviles



# Horas de trabajo

## Horas efectivas

El volumen de trabajo medido a través del número total de horas efectivamente trabajadas por las personas ocupadas se situó en 35,7 horas, disminuyendo 2,7% en doce meses. Según sexo, el promedio de horas trabajadas fue de 32,3 para las mujeres y de 38,2 para los hombres.

## Horas habituales

Para las personas ocupadas, las mayores incidencias fueron las jornadas de 31-44 horas (72,8%), seguida de 1-30 horas (9,1%) y en menor medida 46 horas y más (1,0%), mientras que la jornada de 45 horas disminuyó 39,5% respecto de igual mes del año anterior.

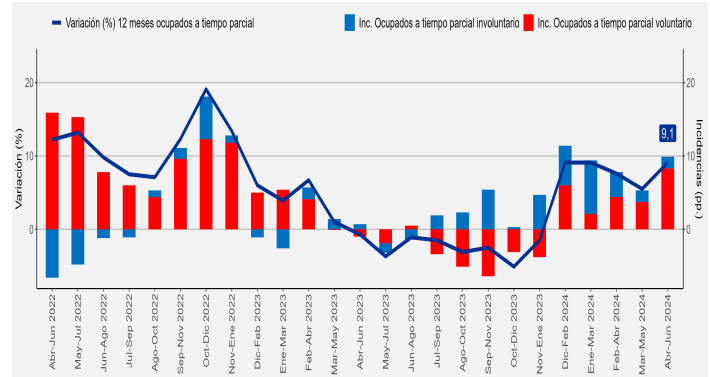
## Tiempo parcial voluntario e involuntario

Las personas ocupadas a tiempo parcial involuntario aumentaron 6,4% en doce meses. Según sexo, los hombres crecieron 13,0%, mientras que las mujeres subieron 0,2%.

Por su parte, las personas ocupadas a tiempo parcial voluntario presentaron un alza de 11,6% en doce meses. Según sexo, las mujeres subieron en 21,0%, mientras que los hombres marcaron una baja del 0,7%.

## Variación a 12 meses de personas ocupadas a tiempo parcial e incidencias, según voluntariedad de trabajar de forma parcial.

Trimestres Móviles



# Subutilización de la fuerza de trabajo

## Tasa de desocupación con iniciadores disponibles

La tasa de desocupación con iniciadores disponibles (SU1)<sup>2</sup> se situó en 8,6%, creciendo 0,1 pp. en doce meses. Según sexo, para las mujeres la tasa se ubicó en 9,8%, mientras que para los hombres fue de 7,7%.

## Tasa combinada de desocupación y tiempo parcial involuntario

La tasa combinada de desocupación y tiempo parcial involuntario (SU2)<sup>3</sup> aumentó 0,2 pp. interanualmente, alcanzando 13,3%. Según sexo, para los hombres la tasa se estimó en 11,9%, mientras que para las mujeres fue de 15,0%.

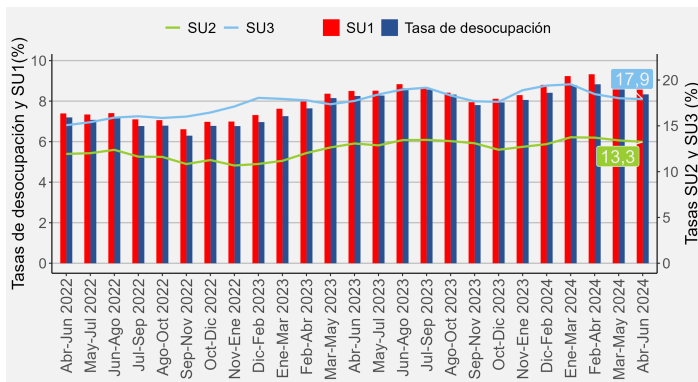
## Tasa combinada de desocupación y fuerza de trabajo potencial

La fuerza de trabajo potencial, comúnmente conocida como inactivos potencialmente activos, aumentó 5,5% en doce meses, incidido por el incremento en hombres (11,6%) y en mujeres (0,5%).

La tasa combinada de desocupación y fuerza de trabajo potencial (SU3)<sup>4</sup>, se estimó en 17,9%. Según sexo las tasas fueron de 20,8% y 15,6% para mujeres y hombres, respectivamente.

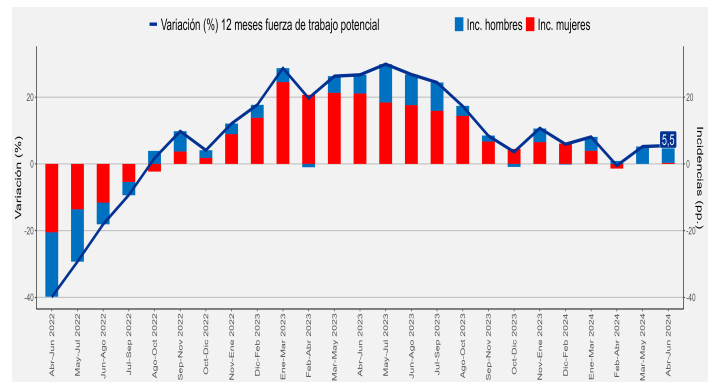
## Evolución de la tasa de desocupación y subutilización de la fuerza de trabajo, total región.

Trimestres Móviles



## Variación a 12 meses de la fuerza de trabajo potencial e incidencias, según sexo, total región.

Trimestres Móviles



<sup>2</sup> Indicador SU1 = (desocupados + iniciadores disponibles) / (fuerza de trabajo + iniciadores disponibles).

<sup>3</sup> Indicador SU2 = (desocupados + iniciadores disponibles + tiempo parcial involuntario) / (fuerza de trabajo + iniciadores disponibles).

<sup>4</sup> Indicador SU3 = (desocupados + iniciadores disponibles + fuerza de trabajo potencial) / (fuerza de trabajo + iniciadores disponibles + fuerza de trabajo potencial).

## Análisis Regional

En doce meses, la tasa de desocupación aumentó en 8 regiones, se redujo en 7 y se mantuvo en 1. Las mayores reducciones se anotaron en Aysén (-1,5 pp.), Metropolitana y O'Higgins (-0,8 pp. en cada caso). Los principales aumentos se consignaron en La Araucanía (2,4 pp.) y Los Ríos (1,6 pp.).

A nivel nacional, la tasa de desocupación más alta se registró en la

Región de Ñuble (10,7%), seguida por O'Higgins (10,3%).

Por su parte, las mayores alzas interanuales en las personas ocupadas informales se dieron en Los Lagos (20,3%), O'Higgins (11,5%) y La Araucanía (9,4%), mientras que las principales bajas se dieron en Arica y Parinacota (-8,5%) y Tarapacá (-1,4%).

### ■ Fuerza de Trabajo, Personas Ocupadas y Tasa de Desocupación, niveles y variaciones por región.

(niveles de personas, porcentaje y variaciones de la tasa en pp.)

Abr-Jun 2024 Región	Tasa de Desocupación		Fuerza de Trabajo		Personas Ocupadas		Personas Ocupadas Informales	
	(%)	Var. 12 meses (pp.)	Nivel	Var. 12 meses (%)	Nivel	Var. 12 meses (%)	Nivel	Var. 12 meses (%)
Total	8,3	-0,2	10.170.425	3,0	9.321.380	3,2	2.631.514	7,2
Arica y Parinacota	7,3	-0,4	125.894	1,6	116.709	2,0	37.959	-8,5
Tarapacá	6,5	-0,6	210.518	3,5	196.773	4,1	61.589	-1,4
Antofagasta	8,4	0,8	379.587	2,3	347.880	1,4	73.859	1,7
Atacama	9,0	-0,5	167.625	2,4	152.497	2,9	45.950	8,2
Coquimbo	8,3	-0,6	414.625	1,3	380.250	2,0	125.474	5,0
Valparaíso	8,7	0,3	986.842	0,1	901.054	-0,2	278.704	6,7
Metropolitana	8,2	-0,8	4.563.628	2,4	4.188.729	3,2	1.055.115	8,6
O'Higgins	10,3	-0,8	487.345	5,1	437.229	6,0	130.209	11,5
Maule	9,1	0,2	560.828	5,0	509.964	4,9	169.549	3,4
Ñuble	10,7	1,1	236.683	1,1	211.285	-0,2	75.496	0,5
Biobío	8,3	0,0	782.304	3,9	717.103	3,8	197.618	7,1
La Araucanía	9,7	2,4	468.537	5,2	423.005	2,4	160.967	9,4
Los Ríos	8,6	1,6	196.334	3,1	179.469	1,4	58.278	-0,6
Los Lagos	4,9	0,5	426.874	13,1	405.906	12,5	122.629	20,3
Aysén	5,0	-1,5	60.596	-1,1	57.579	0,6	18.778	8,8
Magallanes	6,1	1,5	102.206	0,0	95.949	-1,6	19.340	3,9

Instituto Nacional de Estadísticas

Avenida Prat 390, Piso 3, Concepción

Teléfono (56) 232462800

Correo electrónico: [ine.concepcion@ine.gob.cl](mailto:ine.concepcion@ine.gob.cl) - <https://regiones.ine.cl/biobio/inicio>

