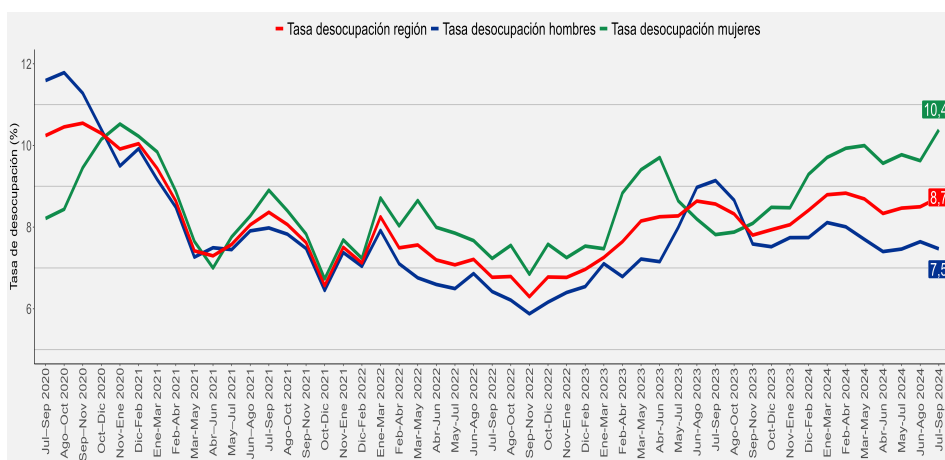


- La tasa de desocupación regional fue **8,7%**, aumentando **0,1** puntos porcentuales (pp.) respecto a igual período del año anterior.
- Las personas ocupadas del trimestre móvil julio-septiembre de 2024 aumentaron **2,7%** en doce meses, equivalente a **18.268** personas más.
- La expansión de las personas ocupadas fue incida, principalmente, por los sectores industria manufacturera (**16,5%**) y enseñanza (**16,8%**).
- Las categorías que más incidieron en el aumento de las personas ocupadas fueron asalariados formales (**3,2%**) y trabajadores por cuenta propia (**4,0%**).

### Evolución tasa de desocupación, según sexo, total regional

Trimestres móviles



## Desocupación

En el trimestre móvil julio-septiembre de 2024, la tasa de desocupación regional fue 8,7%, subió 0,1 pp. en doce meses, explicado por el mayor alza de la fuerza de trabajo (2,8%), en comparación a la presentada por las personas ocupadas (2,7%). Las personas desocupadas aumentaron 4,8% en la comparación interanual, lo que significó 3.084 personas más en esta condición.

## Ocupación

Las personas ocupadas presentaron un crecimiento interanual de 2,7%, equivalente a 18.268 personas más, influenciado por los hombres (5,1%).

Los sectores que más incidieron en el ascenso de las personas ocupadas fueron industria manufacturera (16,5%) y enseñanza (16,8%). Por su parte, asalariados formales (3,2%) y trabajadores por cuenta propia

(4,0%) fueron las categorías que más influyeron en el aumento de las personas ocupadas.

La tasa de ocupación informal se situó en 25,9%, registrando un retroceso de 0,1 pp. en doce meses. Las personas ocupadas informales mostraron un alza interanual de 2,1%, equivalente a 3.671 personas más.

## Participación laboral

La tasa de participación alcanzó 55,9%, registrando 1,2 pp. más que igual trimestre del año anterior. La tasa de ocupación de 51,0% ascendió 1,0 pp., en doce meses.

La población fuera de la fuerza de trabajo descendió 2,0%, al registrar 12.554 personas inactivas menos, influenciado por los hombres (-4,2%) y las mujeres (-0,7%).

TRIMESTRE MÓVIL Julio-Septiembre 2024	
Tasa de participación en la fuerza de trabajo	55,9%
Tasa de ocupación	51,0%
Tasa de desocupación	8,7%
Niveles (total de personas)	
Fuerza de trabajo	772.426
Ocupadas	705.011
Ocupadas informales	182.263
Desocupadas	67.415
Inactivas	610.431
Variaciones a 12 meses	
Fuerza de trabajo	2,8%
Ocupadas	2,7%
Ocupadas informales	2,1%
Desocupados	4,8%
Inactivas	-2,0%
Tasas analíticas	
Tasa de desocupación con iniciadores disponibles (SU1)	9,1%
Tasa de desocupación y tiempo parcial involuntario (SU2)	14,3%
Tasa de desocupación y fuerza de trabajo potencial (SU3)	18,9%
Tasa de presión laboral	14,4%
Informalidad laboral	
Tasa de ocupación informal	25,9%
Tasa de ocupación en el sector informal	13,8%

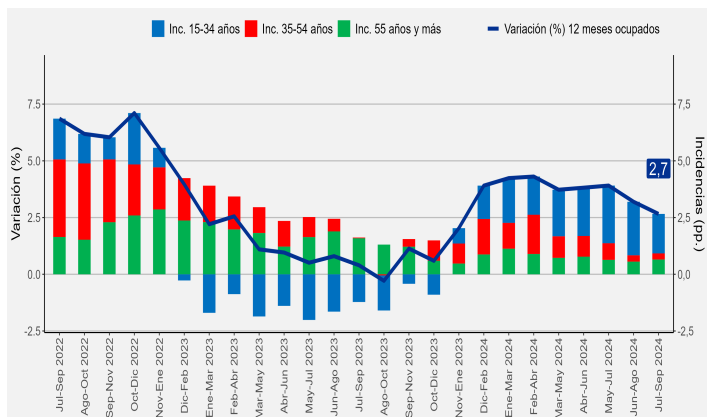
### TRIMESTRES MÓVILES (2023-2024)

Tasa de desocupación (%)	Jul-Sep	Ago-Oct	Sep-Nov	Oct-Dic	Nov-Ene	Dic-Feb	Ene-Mar	Feb-Abr	Mar-May	Abr-Jun	May-Jul	Jun-Ago	Jul-Sep
<b>Total Región</b>	8,6	8,3	7,8	7,9	8,1	8,4	8,8	8,8	8,7	8,3	8,5	8,5	8,7
<b>Mujeres</b>	7,8	7,9	8,1	8,5	8,5	9,3	9,7	9,9	10,0	9,6	9,8	9,6	10,4
<b>Hombres</b>	9,1	8,7	7,6	7,5	7,7	7,7	8,1	8,0	7,7	7,4	7,5	7,6	7,5

(1): A partir de la difusión de los resultados del trimestre móvil febrero-abril de 2022, la Encuesta Nacional de Empleo (ENE) publica una nota estadística que presenta las principales estimaciones, con sus respectivas desagregaciones, de acuerdo con los criterios de calidad estadística institucional, además de los códigos AAPOR, que presentan indicadores de rendimiento y calidad en el monitoreo del proceso de recolección de datos. Para más información ver la Nota Estadística ENE.

## Variación a 12 meses de personas ocupadas, según incidencia por tramo de edad, total región.

Trimestres Móviles



## Personas ocupadas según tramo etario

Según tramo etario, la mayor incidencia se consignó en el segmento 15-34 años que aumentó 5,8% (incidencia 1,7 pp.), seguido por el tramo 55 y más años con 2,9% (incidencia 0,6 pp.), y en menor medida el rango etario de 35-54 años que creció 0,6% (incidencia 0,3 pp.).

Según sexo, la principal incidencia en las mujeres se observó en el tramo 55 y más años, con una disminución de -5,6% (incidencia 1,1 pp.), mientras que en los hombres fue el segmento de 15-34 años, con alza de 8,0% (incidencia 2,3 pp.).

## Tasa de desocupación por sexo

La tasa de desocupación femenina de la región fue de 10,4%, aumentando 2,6 pp. en doce meses, explicada por el alza de la fuerza de trabajo en mujeres (2,3%) y la disminución en las ocupadas (-0,5%).

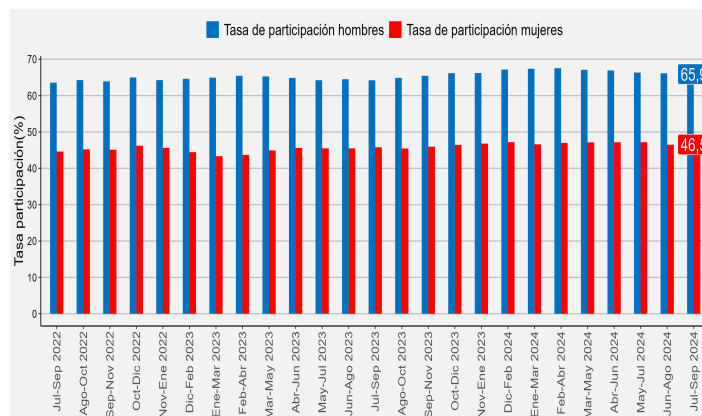
La tasa de participación femenina se ubicó en 46,5%, ascendiendo 0,7 pp. en doce meses, por su parte, la tasa de ocupación femenina descendió 0,5 pp. en su variación interanual, situándose en 41,7%. Las mujeres fuera de la fuerza de trabajo decrecieron 0,7%.

Por su parte, la tasa de desocupación masculina se situó en 7,5%, disminuyendo 1,6 pp. en doce meses, como consecuencia del mayor aumento de los ocupados (5,1%), en comparación al presentado por la fuerza de trabajo en hombres (3,2%).

La tasa de participación en los hombres se ubicó en 65,9%, creciendo 1,7 pp. en doce meses, a su vez, la tasa de ocupación masculina subió 2,7 pp. en su variación interanual, situándose en 61,0%. Los hombres fuera de la fuerza de trabajo decayeron 4,2%.

## Evolución de la tasa de participación, según sexo, total región.

Trimestres Móviles



## Tasa de presión laboral

Para este trimestre móvil, la tasa de presión laboral fue de 14,4%, aumentando 0,3 pp. respecto del mismo período del año anterior. Al desagregar, los hombres tienen una tasa de presión de 13,1%, descendiendo 1,8 pp. en doce meses, mientras que para las mujeres la tasa de presión laboral alcanzada fue de 16,2%, creciendo 3,1 pp. en el mismo periodo.

A nivel regional, las personas ocupadas que buscan empleo (41.518 personas), subieron 1,2% en comparación con igual trimestre del año anterior.

## Grupo ocupacional

El aumento interanual de las personas ocupadas (2,7%) fue incidido, principalmente, por los grupos ocupacionales: operadores de máquinas y ensambladores (18,6%), técnicos y profesionales de nivel medio (7,4%) y profesionales, científicos e intelectuales (4,9%).

Mientras que, el grupo con mayor disminución en doce meses fue personal de apoyo administrativo (-14,6%).

<sup>a</sup>: La estimación es poco fiable (coeficiente de variación mayor a 15% y menor o igual a 30%).

<sup>b</sup>: La estimación no es fiable (número de casos muestrales menor a 60, grados de libertad menores a 9 o coeficiente de variación mayor a 30%).

## Actividad económica

El aumento interanual de las personas ocupadas (2,7%) fue incidido, principalmente, por los sectores económicos industria manufacturera (16,5%), enseñanza (16,8%) y construcción (15,0%).

Por su parte, las ramas que presentaron mayor disminución fueron comercio (-8,8%) y minería (-32,5%).

Según sexo, los hombres ocupados ascendieron 5,1%, incidido, en mayor medida, por industria manufacturera (20,5%) y enseñanza (40,7%). Asimismo, las mujeres ocupadas disminuyeron 0,5%, explicado, principalmente, por comercio (-5,9%) y actividades profesionales (-36,3%)<sup>b</sup>.

## Categoría ocupacional

La expansión de las personas ocupadas (2,7%) fue incidida, por las categorías asalariados formales (3,2%), trabajadores por cuenta propia (4,0%) y asalariados informales (3,5%).

En tanto, las categorías que presentaron disminución en doce meses fueron empleadores (-8,0%) y familiar no remunerado (-21,8%)<sup>b</sup>.

Por sexo, el ascenso de los hombres ocupados (5,1%), se explicó, en gran medida, por las categorías asalariados formales (4,8%) y trabajadores por cuenta propia (10,6%). Por su parte, el retroceso de las mujeres ocupadas (-0,5%), fue incidido, principalmente, por asalariadas informales (-7,3%) y trabajadoras por cuenta propia (-4,0%).

## Informalidad laboral

Las personas ocupadas informales aumentaron 2,1% en doce meses, incididas por los hombres (5,2%).

Según sector económico, el ascenso se debió, principalmente, a construcción (38,5%) y servicios administrativos y de apoyo (51,8%).

Según categoría ocupacional, la variación de las personas ocupadas informales fue influida, principalmente, por asalariados privados (7,3%) y trabajadores por cuenta propia (3,7%).

La tasa de ocupación informal se situó en 25,9%, registrando un retroceso de 0,1 pp.. En tanto, la tasa de ocupación informal masculina no presentó variación y la de las mujeres bajó 0,2 pp., alcanzando 23,7% y 28,8%, respectivamente.

TRIMESTRES MÓVILES (2023-2024)

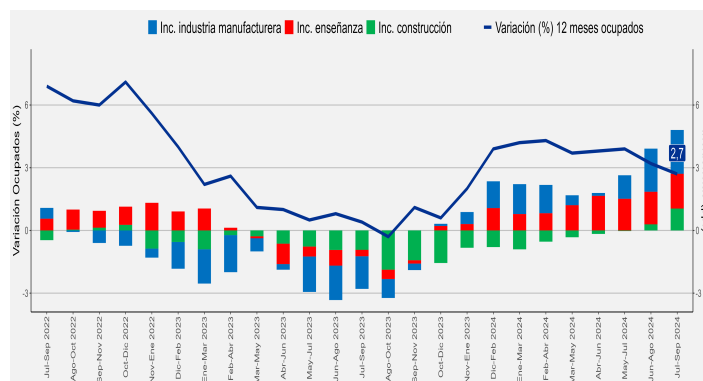
Tasa de ocupación informal (%)	Jul-Sep	Ago-Oct	Sep-Nov	Oct-Dic	Nov-Ene	Dic-Feb	Ene-Mar	Feb-Abr	Mar-May	Abr-Jun	May-Jul	Jun-Ago	Jul-Sep
<b>Total Región</b>	26,0	25,7	26,1	26,5	26,7	26,9	27,0	26,7	26,5	27,6	27,7	26,6	25,9
<b>Mujeres</b>	29,0	28,7	29,6	29,0	30,4	30,1	30,1	29,3	28,5	29,6	29,9	29,2	28,8
<b>Hombres</b>	23,7	23,4	23,4	24,6	23,9	24,5	24,7	24,9	24,9	26,0	26,1	24,7	23,7

<sup>a</sup>: La estimación es poco fiable (coeficiente de variación mayor a 15% y menor o igual a 30%).

<sup>b</sup>: La estimación no es fiable (número de casos muestrales menor a 60, grados de libertad menores a 9 o coeficiente de variación mayor a 30%).

## Variación a 12 meses de personas ocupadas e incidencias<sup>1</sup>, según ramas de actividad económica, total región.

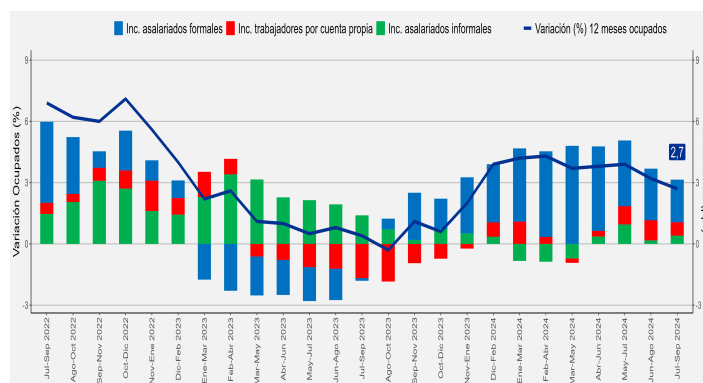
Trimestres Móviles



(1) Corresponde a los tres sectores económicos que registraron las mayores incidencias positivas en el último trimestre móvil.

## Variación a 12 meses de personas ocupadas e incidencias<sup>1</sup>, según categoría en la ocupación, total región.

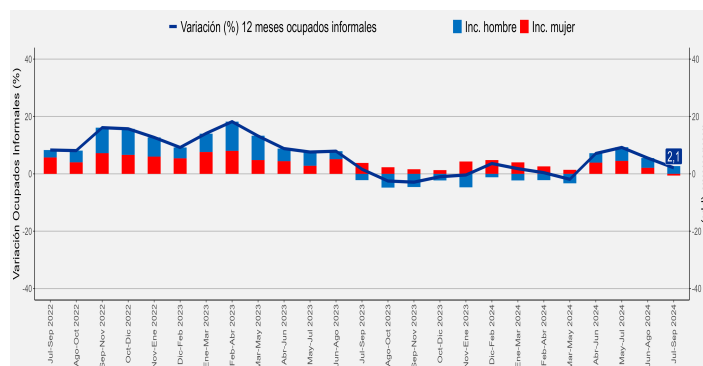
Trimestres Móviles



(1) Corresponde a las tres categorías que registraron las mayores incidencias positivas en el último trimestre móvil.

## Variación a 12 meses de personas ocupadas informales e incidencias, según sexo, total región.

Trimestres Móviles



## Horas efectivas

El volumen de trabajo medido a través del número total de horas efectivamente trabajadas por las personas ocupadas se situó en 34,9 horas, disminuyendo 2,6% en doce meses. Según sexo, el promedio de horas trabajadas fue de 31,6 para las mujeres y de 37,3 para los hombres.

## Horas habituales

Para las personas ocupadas, las mayores incidencias fueron las jornadas de 31-44 horas (113,6%), seguida de 1-30 horas (12,5%) y en menor medida 46 horas y más (3,7%), mientras que la jornada de 45 horas disminuyó 77,0% respecto de igual mes del año anterior.

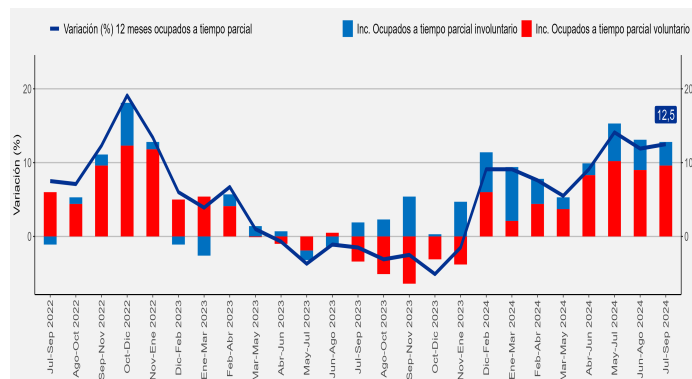
## Tiempo parcial voluntario e involuntario

Las personas ocupadas a tiempo parcial involuntario aumentaron 11,9% en doce meses. Según sexo, los hombres crecieron 29,0%, mientras que las mujeres bajaron 1,1%.

Por su parte, las personas ocupadas a tiempo parcial voluntario presentaron un alza de 13,8% en doce meses. Según sexo, las mujeres subieron en 7,4%, mientras que los hombres marcaron un alza del 24,9%.

## Variación a 12 meses de personas ocupadas a tiempo parcial e incidencias, según voluntariedad de trabajar de forma parcial.

Trimestres Móviles



# Subutilización de la fuerza de trabajo

## Tasa de desocupación con iniciadores disponibles

La tasa de desocupación con iniciadores disponibles (SU1)<sup>2</sup> se situó en 9,1%, creciendo 0,4 pp. en doce meses. Según sexo, para las mujeres la tasa se ubicó en 10,6%, mientras que para los hombres fue de 7,9%.

## Tasa combinada de desocupación y tiempo parcial involuntario

La tasa combinada de desocupación y tiempo parcial involuntario (SU2)<sup>3</sup> aumentó 0,8 pp. interanualmente, alcanzando 14,3%. Según sexo, para los hombres la tasa se estimó en 12,4%, mientras que para las mujeres fue de 16,7%.

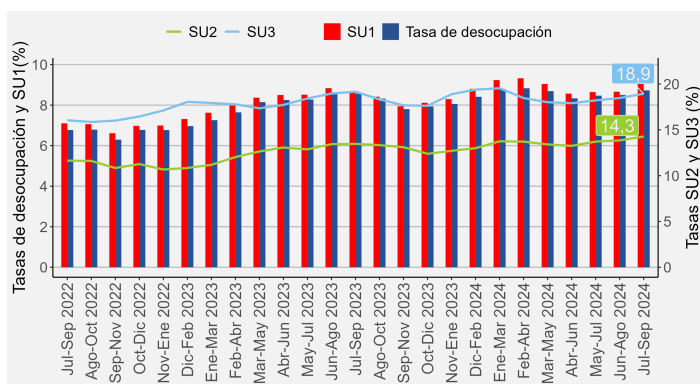
## Tasa combinada de desocupación y fuerza de trabajo potencial

La fuerza de trabajo potencial, comúnmente conocida como inactivos potencialmente activos, descendió 3,3% en doce meses, incidido por la disminución mostrada en hombres (8,6%), mientras que las mujeres mostraron una variación de 1,4%.

La tasa combinada de desocupación y fuerza de trabajo potencial (SU3)<sup>4</sup>, se estimó en 18,9%. Según sexo las tasas fueron de 22,6% y 16,0% para mujeres y hombres, respectivamente.

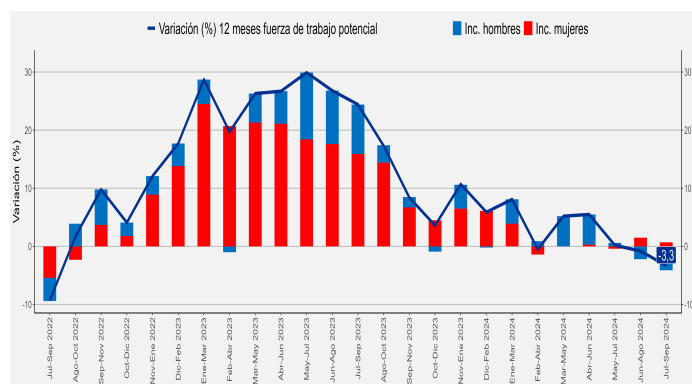
## Evolución de la tasa de desocupación y subutilización de la fuerza de trabajo, total región.

Trimestres Móviles



## Variación a 12 meses de la fuerza de trabajo potencial e incidencias, según sexo, total región.

Trimestres Móviles



<sup>2</sup>Indicador SU1 = (desocupados + iniciadores disponibles) / (fuerza de trabajo + iniciadores disponibles).

<sup>3</sup>Indicador SU2 = (desocupados + iniciadores disponibles + tiempo parcial involuntario) / (fuerza de trabajo + iniciadores disponibles).

<sup>4</sup>Indicador SU3 = (desocupados + iniciadores disponibles + fuerza de trabajo potencial) / (fuerza de trabajo + iniciadores disponibles + fuerza de trabajo potencial).

# Análisis Regional

En doce meses, la tasa de desocupación aumentó en 8 regiones y se redujo en 8. Las mayores reducciones se anotaron en Coquimbo (-2,6 pp.), Maule (-1,7 pp.) y Magallanes (-1,5 pp.). Los principales aumentos se consignaron en La Araucanía (2,9 pp.) y Los Lagos (1,8 pp.).

A nivel nacional, la tasa de desocupación más alta se registró en la

Región de La Araucanía (10,9%), seguida por Ñuble (10,6%).

Por su parte, las mayores alzas interanuales en las personas ocupadas informales se dieron en Magallanes (27,0%), Atacama (15,3%) y Antofagasta (14,8%), mientras que las principales bajas se dieron en Arica y Parinacota (-14,8%) y Valparaíso (-4,8%).

## ■ Fuerza de Trabajo, Personas Ocupadas y Tasa de Desocupación, niveles y variaciones por región.

(niveles de personas, porcentaje y variaciones de la tasa en pp.)

Jul-Sep 2024 Región	Tasa de Desocupación		Fuerza de Trabajo		Personas Ocupadas		Personas Ocupadas Informales	
	(%)	Var. 12 meses (pp.)	Nivel	Var. 12 meses (%)	Nivel	Var. 12 meses (%)	Nivel	Var. 12 meses (%)
Total	8,7	-0,2	10.128.900	2,2	9.243.400	2,4	2.494.520	3,6
Arica y Parinacota	7,4	-0,4	123.628	0,1	114.532	0,6	36.347	-14,8
Tarapacá	7,5	1,2	212.938	6,0	197.071	4,8	64.179	1,4
Antofagasta	8,7	1,5	373.963	2,5	341.566	0,9	74.375	14,8
Atacama	8,7	-0,2	168.612	4,3	153.889	4,4	46.411	15,3
Coquimbo	8,6	-2,6	419.499	2,4	383.495	5,4	120.522	5,6
Valparaíso	8,6	-0,3	986.231	-0,4	901.464	-0,1	262.796	-4,8
Metropolitana	9,1	-0,5	4.530.088	1,4	4.118.560	2,0	970.721	5,2
O'Higgins	9,2	0,9	496.552	5,5	450.857	4,5	134.639	7,0
Maule	7,9	-1,7	551.010	-0,1	507.399	1,8	157.874	-2,5
Ñuble	10,6	0,6	235.768	2,4	210.804	1,8	70.987	0,3
Biobío	8,7	0,1	772.426	2,8	705.011	2,7	182.263	2,1
La Araucanía	10,9	2,9	467.218	3,9	416.447	0,6	159.037	7,6
Los Ríos	8,7	0,2	198.836	0,0	181.598	-0,2	59.862	-4,5
Los Lagos	5,5	1,8	428.314	15,1	404.655	12,9	115.175	14,0
Aysén	4,4	-0,6	62.030	0,3	59.329	1,0	17.360	-0,4
Magallanes	5,0	-1,5	101.787	-0,2	96.722	1,4	21.970	27,0

Instituto Nacional de Estadísticas

Avenida Prat 390, Piso 3, Concepción

Teléfono (56) 232462800

Correo electrónico: [ine.concepcion@ine.gob.cl](mailto:ine.concepcion@ine.gob.cl) - <https://regiones.ine.cl/biobio/inicio>

