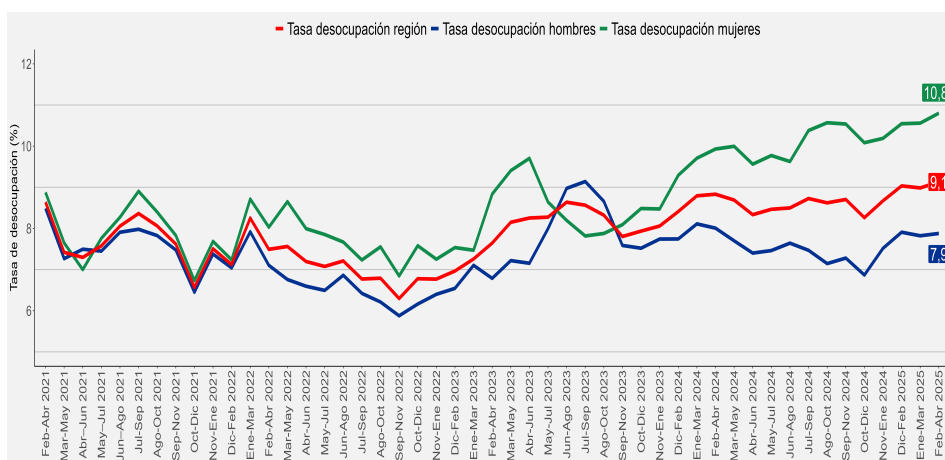


- La tasa de desocupación regional fue **9,1%**, aumentando **0,3** puntos porcentuales (pp.) respecto a igual período del año anterior.
- Las personas ocupadas del trimestre móvil febrero-abril de 2025 disminuyeron **0,3%** en doce meses, equivalente a **2.283** personas menos.
- El retroceso de las personas ocupadas fue incidido, principalmente, por los sectores industria manufacturera (**-5,7%**) y comercio (**-2,6%**).
- Las categorías que más incidieron en el descenso de las personas ocupadas fueron trabajadores por cuenta propia (**-3,6%**) y empleadores (**-18,2%**).

Evolución tasa de desocupación, según sexo, total regional

Trimestres móviles



Desocupación

En el trimestre móvil febrero-abril de 2025, la tasa de desocupación regional fue 9,1%, subió 0,3 pp. en doce meses, explicado por la nula variación de la fuerza de trabajo y la disminución en las personas ocupadas (-0,3%). Las personas desocupadas aumentaron 3,4% en la comparación interanual, lo que significó 2.344 personas más en esta condición.

Ocupación

Las personas ocupadas presentaron una caída interanual de 0,3%, equivalente a 2.283 personas menos, influenciado solo por las mujeres (-1,1%).

Los sectores que más incidieron en la baja de las personas ocupadas fueron industria manufacturera (-5,7%) y comercio (-2,6%). Por su

parte, trabajadores por cuenta propia (-3,6%) y empleadores (-18,2%) fueron las categorías que más influyeron en el descenso de las personas ocupadas.

La tasa de ocupación informal se situó en 25,6%, registrando un retroceso de 1,1 pp. en doce meses. Las personas ocupadas informales mostraron una baja interanual de 4,3%, equivalente a 8.234 personas menos.

Participación laboral

La tasa de participación alcanzó 56,5%, registrando 0,4 pp. menos. La tasa de ocupación de 51,4% descendió 0,5 pp. en doce meses.

La población fuera de la fuerza de trabajo ascendió 1,5%, al registrar 8.740 personas inactivas más, influenciado por las mujeres (1,4%), y los hombres (1,6%).

TRIMESTRE MÓVIL Febrero-Abril 2025	
Tasa de participación en la fuerza de trabajo	56,5%
Tasa de ocupación	51,4%
Tasa de desocupación	9,1%
Niveles (total de personas)	
Fuerza de trabajo	784.546
Ocupadas	712.919
Ocupadas informales	182.862
Desocupadas	71.627
Inactivas	603.438
Variaciones a 12 meses	
Fuerza de trabajo	0,0%
Ocupadas	-0,3%
Ocupadas informales	-4,3%
Desocupadas	3,4%
Inactivas	1,5%
Tasas analíticas	
Tasa de desocupación con iniciadores disponibles (SU1)	9,8%
Tasa de desocupación y tiempo parcial involuntario (SU2)	13,5%
Tasa de desocupación y fuerza de trabajo potencial (SU3)	19,6%
Tasa de presión laboral	15,3%
Informalidad laboral	
Tasa de ocupación informal	25,6%
Tasa de ocupación en el sector informal	14,2%

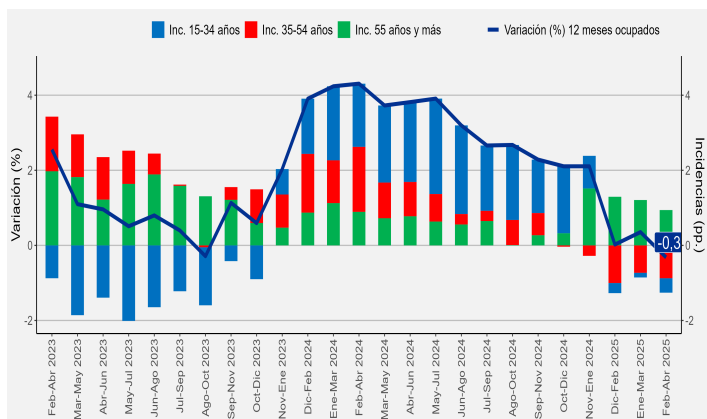
TRIMESTRES MÓVILES (2024-2025)

Tasa de desocupación (%)	Feb-Abr	Mar-May	Abr-Jun	May-Jul	Jun-Ago	Jul-Sep	Ago-Oct	Sep-Nov	Oct-Dic	Nov-Ene	Dic-Feb	Ene-Mar	Feb-Abr
Total Región	8,8	8,7	8,3	8,5	8,5	8,7	8,6	8,7	8,3	8,7	9,0	9,0	9,1
Mujeres	9,9	10,0	9,6	9,8	9,6	10,4	10,6	10,5	10,1	10,2	10,5	10,6	10,8
Hombres	8,0	7,7	7,4	7,5	7,6	7,5	7,1	7,3	6,9	7,5	7,9	7,8	7,9

(1): A partir de la difusión de los resultados del trimestre móvil febrero-abril de 2022, la Encuesta Nacional de Empleo (ENE) publica una nota estadística que presenta las principales estimaciones, con sus respectivas desagregaciones, de acuerdo con los criterios de calidad estadística institucional, además de los códigos AAPOR, que presentan indicadores de rendimiento y calidad en el monitoreo del proceso de recolección de datos. [Para más información ver la Nota Estadística ENE.](#)

Variación a 12 meses de personas ocupadas, según incidencia por tramo de edad, total región.

Trimestres Móviles



Personas ocupadas según tramo etario

Según tramo etario, las incidencias negativas fueron los segmentos de 35-54 años (-1,9%) con una incidencia de 0,9 pp. y 15-34 años (-1,3%) que incidió en 0,4 pp.. Mientras que, el segmento de 55 y más años (4,2%) incidió positivamente en 0,9 pp..

Según sexo, la incidencia negativa en las mujeres se observó en el tramo 35-54 años, con una disminución de 3,4% (incidencia -1,6 pp.), mientras que en los hombres incidió el segmento de 55 y más años, con alza de 6,1% (incidencia 1,5 pp.).

Tasa de desocupación por sexo

La tasa de desocupación femenina de la región fue de 10,8%, aumentando 0,9 pp. en doce meses, explicado por la mayor disminución de las ocupadas (-1,1%), en relación a la exhibida por la fuerza de trabajo en mujeres (-0,1%).

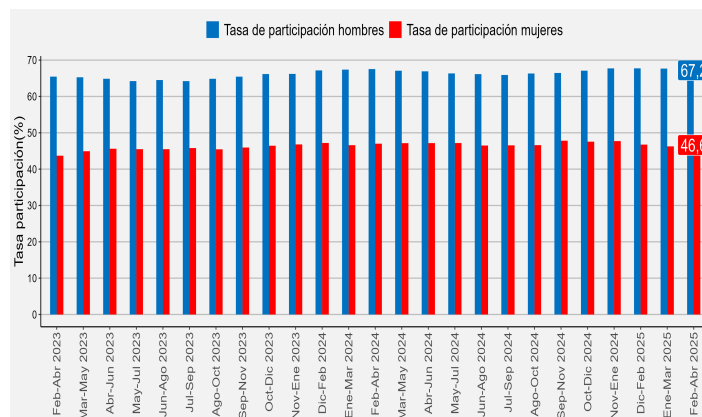
La tasa de participación femenina se ubicó en 46,6%, descendiendo 0,4 pp. en doce meses, por su parte, la tasa de ocupación femenina descendió 0,7 pp. en su variación interanual, situándose en 41,6%. Las mujeres fuera de la fuerza de trabajo crecieron 1,4%.

Por su parte, la tasa de desocupación masculina se situó en 7,9%, disminuyendo 0,1 pp. en doce meses, como consecuencia del mayor aumento de los ocupados (0,2%), en comparación al presentado por la fuerza de trabajo en hombres (0,1%).

La tasa de participación en los hombres se ubicó en 67,2%, bajando 0,3 pp. en doce meses, a su vez, la tasa de ocupación masculina bajó 0,2 pp. en su variación interanual, situándose en 61,9%. Los hombres fuera de la fuerza de trabajo se elevaron 1,6%.

Evolución de la tasa de participación, según sexo, total región.

Trimestres Móviles



Tasa de presión laboral

Para este trimestre móvil, la tasa de presión laboral fue de 15,3%, aumentando 1,2 pp. respecto del mismo período del año anterior. Al desagregar, los hombres tienen una tasa de presión de 14,1%, ascendiendo 0,6 pp. en doce meses, mientras que para las mujeres la tasa de presión laboral alcanzada fue de 16,8%, creciendo 1,9 pp. en el mismo período.

A nivel regional, las personas ocupadas que buscan empleo (43.677 personas), subieron 16,2% en comparación con igual trimestre del año anterior.

Grupo ocupacional

La disminución interanual de las personas ocupadas (-0,3%) fue incida, principalmente, por los grupos ocupacionales: técnicos y profesionales de nivel medio (-4,7%), artesanos y operarios de oficios (-3,9%) y profesionales, científicos e intelectuales (-3,1%).

Mientras que, el grupo con mayor aumento en doce meses fue ocupaciones elementales (5,6%).

^a: La estimación es poco fiable (coeficiente de variación mayor a 15% y menor o igual a 30%).

^b: La estimación no es fiable (número de casos muestrales menor a 60, grados de libertad menores a 9 o coeficiente de variación mayor a 30%).

Actividad económica

La disminución interanual de las personas ocupadas (-0,3%) fue incido, principalmente, por los sectores económicos industria manufacturera (-5,7%), comercio (-2,6%) y alojamiento y servicio de comidas (-10,0%).

Por su parte, las ramas que presentaron mayor crecimiento fueron actividades de salud (6,7%) y hogares como empleadores (13,8%).

Según sexo, los hombres ocupados ascendieron 0,2%, incido, en mayor medida, por minería (12,5%). Asimismo, las mujeres ocupadas disminuyeron 1,1%, explicado, principalmente, por industria manufacturera (-9,9%).

Categoría ocupacional

El retroceso de las personas ocupadas (-0,3%) fue incida, por las categorías trabajadores por cuenta propia (-3,6%) y empleadores (-18,2%).

En tanto, las principales categorías que presentaron crecimiento en doce meses fueron asalariados formales (1,2%) y asalariados informales (0,8%).

Por sexo, el ascenso de los hombres ocupados (0,2%), se explicó, por las categorías asalariados formales (1,8%) y asalariados informales (7,3%). Por su parte, el retroceso de las mujeres ocupadas (-1,1%), fue incido, principalmente, por asalariadas informales (-7,6%) y trabajadoras por cuenta propia (-3,2%).

Informalidad laboral

Las personas ocupadas informales disminuyeron 4,3% en doce meses, incididas por las mujeres (-7,3%) y los hombres (-1,7%).

Según sector económico, el descenso se debió, principalmente, a administración pública (-33,9%)^a y otras actividades de servicios (-22,2%).

Según categoría ocupacional, la variación de las personas ocupadas informales fue influida, principalmente, por trabajadores por cuenta propia (-10,0%) y asalariados públicos (-26,0%)^a.

La tasa de ocupación informal se situó en 25,6%, registrando un retroceso de 1,1 pp.. En tanto, la tasa de ocupación informal masculina descendió 0,5 pp. y la de las mujeres bajó 1,9 pp., alcanzando 24,4% y 27,4%, respectivamente.

TRIMESTRES MÓVILES (2024-2025)

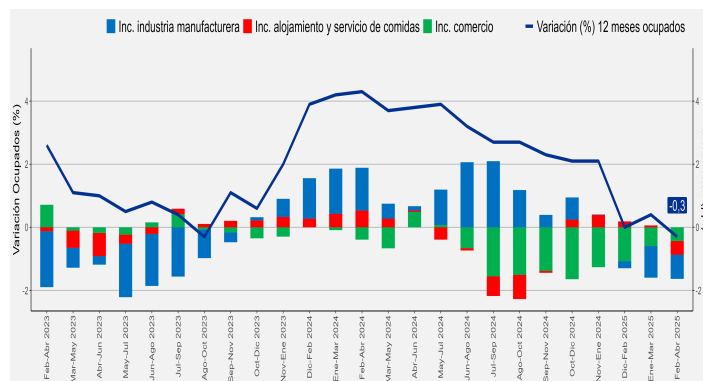
Tasa de ocupación informal (%)	Feb-Abr	Mar-May	Abr-Jun	May-Jul	Jun-Ago	Jul-Sep	Ago-Oct	Sep-Nov	Oct-Dic	Nov-Ene	Dic-Feb	Ene-Mar	Feb-Abr
Total Región	26,7	26,5	27,6	27,7	26,6	25,9	25,3	26,2	26,0	25,8	26,0	25,1	25,6
Mujeres	29,3	28,5	29,6	29,9	29,2	28,8	27,4	28,0	27,7	27,0	27,1	26,4	27,4
Hombres	24,9	24,9	26,0	26,1	24,7	23,7	23,7	24,9	24,8	24,9	25,3	24,1	24,4

^a: La estimación es poco fiable (coeficiente de variación mayor a 15% y menor o igual a 30%).

^b: La estimación no es fiable (número de casos muestrales menor a 60, grados de libertad menores a 9 o coeficiente de variación mayor a 30%).

Variación a 12 meses de personas ocupadas e incidencias¹, según ramas de actividad económica, total región.

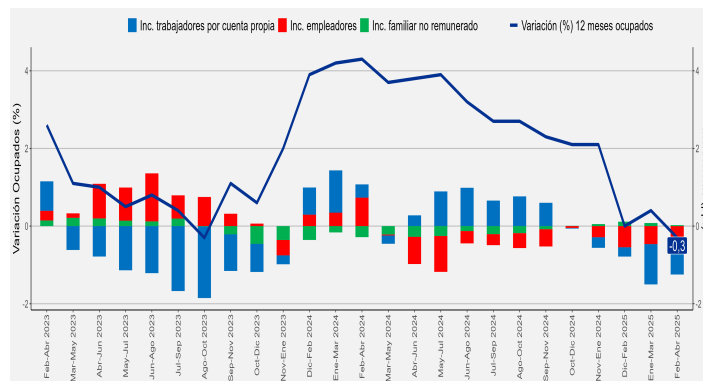
Trimestres Móviles



(1) Corresponde a los tres sectores económicos que registraron las mayores incidencias negativas en el último trimestre móvil.

Variación a 12 meses de personas ocupadas e incidencias¹, según categoría en la ocupación, total región.

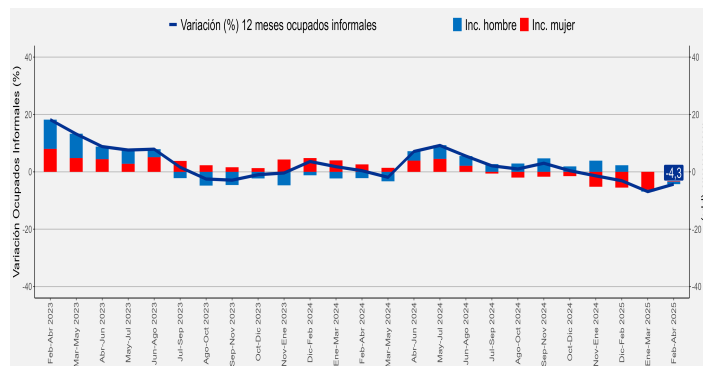
Trimestres Móviles



(1) Corresponde a las tres categorías que registraron las mayores incidencias negativas en el último trimestre móvil.

Variación a 12 meses de personas ocupadas informales e incidencias, según sexo, total región.

Trimestres Móviles



Horas de trabajo

Horas efectivas

El volumen de trabajo medido a través del número total de horas efectivamente trabajadas por las personas ocupadas se situó en 35,3 horas, no presentando variación en doce meses. Según sexo, el promedio de horas trabajadas fue de 31,8 para las mujeres y de 37,9 para los hombres.

Horas habituales

Para las personas ocupadas, las mayores incidencias fueron las jornadas de 45 horas (-84,4%) y 46 horas y más (-16,4%). En tanto, los tramos de 1-30 horas y 31-44 horas aumentaron 1,9% y 117,2%, respectivamente.

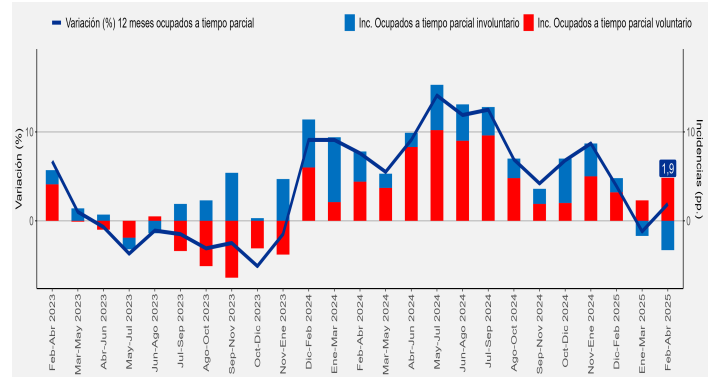
Tiempo parcial voluntario e involuntario

Las personas ocupadas a tiempo parcial involuntario descendieron 13,4% en doce meses. Según sexo, los hombres decrecieron 28,5%, mientras que las mujeres subieron 3,9%.

Por su parte, las personas ocupadas a tiempo parcial voluntario presentaron un alza de 9,1% en doce meses. Según sexo, las mujeres subieron en 5,5%, mientras que los hombres marcaron un alza del 14,9%.

Variación a 12 meses de personas ocupadas a tiempo parcial e incidencias, según voluntariedad de trabajar de forma parcial.

Trimestres Móviles



Subutilización de la fuerza de trabajo

Tasa de desocupación con iniciadores disponibles

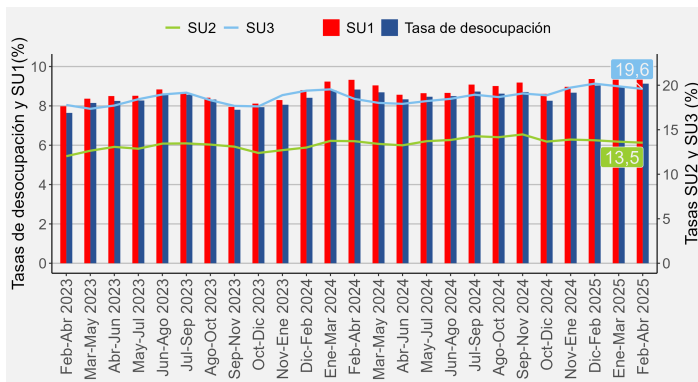
La tasa de desocupación con iniciadores disponibles (SU1)² se situó en 9,8%, creciendo 0,5 pp. en doce meses. Según sexo, para las mujeres la tasa se ubicó en 11,5%, mientras que para los hombres fue de 8,4%.

Tasa combinada de desocupación y tiempo parcial involuntario

La tasa combinada de desocupación y tiempo parcial involuntario (SU2)³ disminuyó 0,2 pp. interanualmente, alcanzando 13,5%. Según sexo, para los hombres la tasa se estimó en 11,3%, mientras que para las mujeres fue de 16,5%.

Evolución de la tasa de desocupación y subutilización de la fuerza de trabajo, total región.

Trimestres Móviles



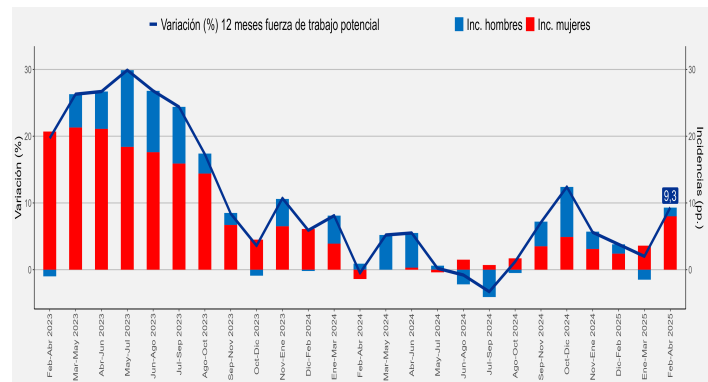
Tasa combinada de desocupación y fuerza de trabajo potencial

La fuerza de trabajo potencial, comúnmente conocida como inactivos potencialmente activos, aumentó 9,3% en doce meses, incidido por el incremento en mujeres (13,8%) y en hombres (3,0%).

La tasa combinada de desocupación y fuerza de trabajo potencial (SU3)⁴, se estimó en 19,6%. Según sexo las tasas fueron de 24,6% y 15,5% para mujeres y hombres, respectivamente.

Variación a 12 meses de la fuerza de trabajo potencial e incidencias, según sexo, total región.

Trimestres Móviles



² Indicador SU1 = (desocupados + iniciadores disponibles) / (fuerza de trabajo + iniciadores disponibles).

³ Indicador SU2 = (desocupados + iniciadores disponibles + tiempo parcial involuntario) / (fuerza de trabajo + iniciadores disponibles).

⁴ Indicador SU3 = (desocupados + iniciadores disponibles + fuerza de trabajo potencial) / (fuerza de trabajo + iniciadores disponibles + fuerza de trabajo potencial).

Análisis Regional

En doce meses, la tasa de desocupación aumentó en 10 regiones y se redujo en 6. Las principales reducciones se consignaron en Aysén (-1,7 pp.), Magallanes y Antofagasta (ambas con -1,0 pp.). Los mayores aumentos se anotaron en Tarapacá (4,4 pp.), Los Lagos (1,8 pp.) y Coquimbo (1,2 pp.).

A nivel nacional, la tasa de desocupación más alta se registró en la

Región de Tarapacá (10,8%), seguida por Ñuble (10,0%).

Por su parte, las reducciones interanuales más significativas en las personas ocupadas informales se anotaron en Coquimbo (-14,7%) y Tarapacá (-14,1%) mientras que los principales aumentos se consignaron en Magallanes (7,0%) y Aysén (2,5%).

■ Fuerza de Trabajo, Personas Ocupadas y Tasa de Desocupación, niveles y variaciones por región.

(niveles de personas, porcentaje y variaciones de la tasa en pp.)

Feb-Abr 2025 Región	Tasa de Desocupación		Fuerza de Trabajo		Personas Ocupadas		Personas Ocupadas Informales	
	(%)	Var. 12 meses (pp.)	Nivel	Var. 12 meses (%)	Nivel	Var. 12 meses (%)	Nivel	Var. 12 meses (%)
Total	8,8	0,3	10.267.025	0,6	9.359.307	0,2	2.418.142	-8,2
Arica y Parinacota	7,8	0,3	127.491	2,0	117.570	1,7	36.537	-7,0
Tarapacá	10,8	4,4	206.543	0,8	184.194	-3,9	52.772	-14,1
Antofagasta	7,1	-1,0	374.123	0,1	347.588	1,2	67.064	-2,0
Atacama	8,9	-0,5	167.588	0,9	152.593	1,4	43.732	-2,7
Coquimbo	9,3	1,2	422.298	2,7	382.903	1,2	109.186	-14,7
Valparaíso	8,8	0,8	1.000.614	0,1	912.880	-0,7	271.044	-4,4
Metropolitana	9,5	0,3	4.578.301	0,4	4.144.425	0,1	920.077	-10,7
O'Higgins	7,5	-0,8	500.527	0,6	462.763	1,4	122.247	-6,5
Maule	7,3	-0,9	568.648	-0,7	526.887	0,2	169.711	-6,3
Ñuble	10,0	0,4	254.149	3,4	228.749	3,0	78.388	-6,8
Biobío	9,1	0,3	784.546	0,0	712.919	-0,3	182.862	-4,3
La Araucanía	9,5	0,5	486.874	1,9	440.478	1,3	149.403	-11,6
Los Ríos	8,9	0,5	201.030	0,3	183.192	-0,2	61.507	-0,4
Los Lagos	5,5	1,8	428.513	0,8	404.779	-1,1	115.507	-6,9
Aysén	4,2	-1,7	62.977	3,1	60.337	4,9	18.354	2,5
Magallanes	5,6	-1,0	102.804	-0,8	97.050	0,2	19.750	7,0

Instituto Nacional de Estadísticas

Avenida Prat 390, Piso 3, Concepción

Teléfono (56) 232462800

Correo electrónico: ine.concepcion@ine.gob.cl - <https://regiones.ine.gob.cl/biobio/inicio>

