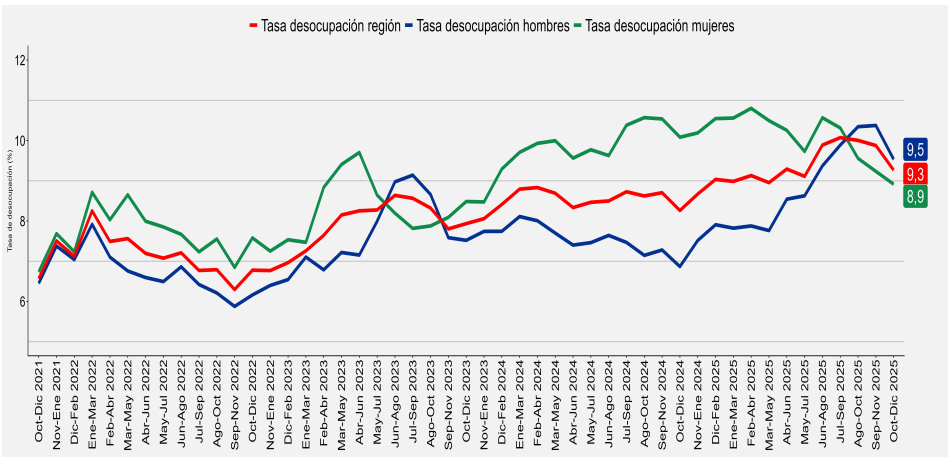


- La tasa de desocupación regional fue **9,3%**, aumentando **1,0** puntos porcentuales (pp.) respecto a igual período del año anterior.
- Las personas ocupadas del trimestre móvil octubre-diciembre de 2025 disminuyeron **0,1%** en doce meses, equivalente a **806** personas menos.
- El retroceso de las personas ocupadas fue incidido, principalmente, por los sectores enseñanza (**-13,2%**) y administración pública (**-15,2%**).
- Las categorías que más incidieron en el descenso de las personas ocupadas fueron asalariados formales (**-1,0%**) y personal de servicio doméstico (**-19,3%**).

■ **Evolución tasa de desocupación, según sexo, total regional**

Trimestres móviles



**Desocupación**

En el trimestre móvil octubre-diciembre de 2025, la tasa de desocupación regional fue 9,3%, subió 1,0 pp. en doce meses, explicado por el alza de la fuerza de trabajo (1,0%) y la disminución en las personas ocupadas (-0,1%). Las personas desocupadas aumentaron 13,2% en la comparación interanual, lo que significó 8.633 personas más en esta condición.

**Ocupación**

Las personas ocupadas presentaron una caída interanual de 0,1%, equivalente a 806 personas menos, influenciado por los hombres (-2,2%). Los sectores que más incidieron en la baja de las personas ocupadas fueron enseñanza (-13,2%) y administración pública (-15,2%).

Por su parte, asalariados formales (-1,0%) y personal de servicio doméstico (-19,3%) fueron las categorías que más influyeron en el descenso de las personas ocupadas.

La tasa de ocupación informal se situó en 27,2%, registrando un incremento de 1,2 pp. en doce meses. Las personas ocupadas informales mostraron un alza interanual de 4,3%, equivalente a 8.169 personas más.

**Participación laboral**

La tasa de participación alcanzó 57,1%, registrando 0,2 pp. más. La tasa de ocupación de 51,9% descendió 0,3 pp. en doce meses. La población fuera de la fuerza de trabajo ascendió 0,2%, al registrar 1.047 personas inactivas más, influenciado por los hombres (0,4%), y las mujeres (0,0%\*).

TRIMESTRE MÓVIL Octubre-Diciembre 2025	
Tasa de participación en la fuerza de trabajo	57,1%
Tasa de ocupación	51,9%
Tasa de desocupación	9,3%
Niveles (total de personas)	
Fuerza de trabajo	796.612
Ocupadas	722.814
Ocupadas informales	196.353
Desocupadas	73.798
Inactivas	597.341
Variaciones a 12 meses	
Fuerza de trabajo	1,0%
Ocupadas	-0,1%
Ocupadas informales	4,3%
Desocupados	13,2%
Inactivas	0,2%
Tasas analíticas	
Tasa de desocupación con iniciadores disponibles (SU1)	9,6%
Tasa de desocupación y tiempo parcial involuntario (SU2)	15,2%
Tasa de desocupación y fuerza de trabajo potencial (SU3)	20,0%
Tasa de presión laboral	16,2%
Informalidad laboral	
Tasa de ocupación informal	27,2%
Tasa de ocupación en el sector informal	14,1%

TRIMESTRES MÓVILES (2024-2025)

Tasa de desocupación (%)	Oct-Dic	Nov-Ene	Dic-Feb	Ene-Mar	Feb-Abr	Mar-May	Abr-Jun	May-Jul	Jun-Ago	Jul-Sep	Ago-Oct	Sep-Nov	Oct-Dic
Total Región	8,3	8,7	9,0	9,0	9,1	9,0	9,3	9,1	9,9	10,1	10,0	9,9	9,3
Mujeres	10,1	10,2	10,5	10,6	10,8	10,5	10,3	9,7	10,6	10,3	9,6	9,2	8,9
Hombres	6,9	7,5	7,9	7,8	7,9	7,8	8,5	8,6	9,4	9,9	10,3	10,4	9,5

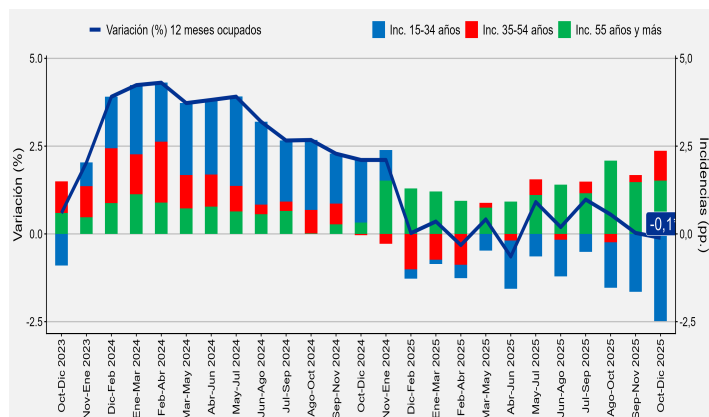
(1): A partir de la difusión de los resultados del trimestre móvil febrero-abril de 2022, la Encuesta Nacional de Empleo (ENE) publica una nota estadística que presenta las principales estimaciones, con sus respectivas desagregaciones, de acuerdo con los criterios de calidad estadística institucional, además de los códigos AAPOR, que presentan indicadores de rendimiento y calidad en el monitoreo del proceso de recolección de datos. [Para más información ver la Nota Estadística ENE.](#)

(\*) El aumento de las mujeres fuera de la fuerza de trabajo fue de 0,02%.

# Principales indicadores

## Variación a 12 meses de personas ocupadas, según incidencia por tramo de edad, total región.

Trimestres Móviles



## Personas ocupadas según tramo etario

Según tramo etario, la única incidencia negativa fue el segmento de 15-34 años (-7,9%) con 2,5 pp. Mientras que, el segmento de 55 y más años (6,7%) presentó la mayor incidencia positiva de 1,5 pp.

Según sexo, la principal incidencia en las mujeres se observó en el tramo 35-54 años, con un aumento de 7,8% (incidencia 3,7 pp.), mientras que en los hombres fue el segmento de 15-34 años, con un descenso de 8,0% (incidencia -2,4 pp.).

## Tasa de desocupación por sexo

La tasa de desocupación femenina de la región fue de 8,9%, disminuyendo 1,2 pp. en doce meses, explicada por el mayor aumento de las ocupadas (2,7%), en relación al exhibido por las mujeres en la fuerza de trabajo (1,4%).

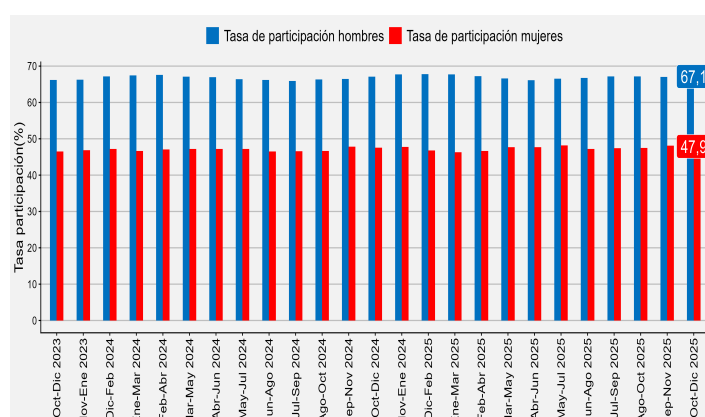
La tasa de participación femenina se ubicó en 47,9%, ascendiendo 0,3 pp. en doce meses, por su parte, la tasa de ocupación femenina creció 0,8 pp. en su variación interanual, situándose en 43,6%. Las mujeres fuera de la fuerza de trabajo crecieron 0,0%\*.

Por su parte, la tasa de desocupación masculina se situó en 9,5%, aumentando 2,6 pp. en doce meses, como consecuencia del alza de la fuerza de trabajo en hombres (0,7%) y la disminución en los ocupados (-2,2%).

La tasa de participación en los hombres se ubicó en 67,1%, sin presentar variación en doce meses, a su vez, la tasa de ocupación masculina bajó 1,8 pp. en su variación interanual, situándose en 60,7%. Los hombres fuera de la fuerza de trabajo se elevaron 0,4%.

## Evolución de la tasa de participación, según sexo, total región.

Trimestres Móviles



## Tasa de presión laboral

Para este trimestre móvil, la tasa de presión laboral fue de 16,2%, aumentando 2,1 pp. respecto del mismo período del año anterior. Al desagregar, los hombres tienen una tasa de presión de 16,2%, ascendiendo 3,6 pp. en doce meses, mientras que para las mujeres la tasa de presión laboral alcanzada fue de 16,2%, creciendo 0,1 pp. en el mismo período.

A nivel regional, las personas ocupadas que buscan empleo (52.566 personas), subieron 20,6% en comparación con igual trimestre del año anterior.

## Grupo ocupacional

La disminución interanual de las personas ocupadas (-0,1%) fue incida, principalmente, por los grupos ocupacionales: ocupaciones elementales (-12,2%) y operadores de máquinas y ensambladores (-7,6%).

Mientras que, el grupo con mayor aumento en doce meses fue agricultores, trabajadores agropecuarios y pesqueros (48,2%).

(\*): El aumento de las mujeres fuera de la fuerza de trabajo fue de 0,02%.

<sup>a</sup>: La estimación es poco fiable (coeficiente de variación mayor a 15% y menor o igual a 30%).

<sup>b</sup>: La estimación no es fiable (número de casos muestrales menor a 60, grados de libertad menores a 9 o coeficiente de variación mayor a 30%).

## Actividad económica

La disminución interanual de las personas ocupadas (-0,1%) fue incido, principalmente, por los sectores económicos enseñanza (-13,2%), administración pública (-15,2%) y hogares como empleadores (-22,7%).

Por su parte, las ramas que presentaron mayor crecimiento fueron otras actividades de servicios (25,2%) y comercio (4,0%).

Según sexo, los hombres ocupados descendieron 2,2%, incido, en mayor medida, por administración pública (-19,2%). Asimismo, las mujeres ocupadas aumentaron 2,7%, explicado, principalmente, por industria manufacturera (19,6%).

## Categoría ocupacional

El retroceso de las personas ocupadas (-0,1%) fue incida, principalmente, por las categorías asalariados formales (-1,0%), personal de servicio doméstico (-19,3%) y empleadores (-14,3%).

En tanto, las principales categorías que presentaron crecimiento en doce meses fueron trabajadores por cuenta propia (7,7%) y familiar no remunerado (21,6%)<sup>b</sup>.

Por sexo, la caída de los hombres ocupados (-2,2%), se explicó, en gran medida, por las categorías asalariados formales (-3,2%) y asalariados informales (-5,8%). Por su parte, el aumento de las mujeres ocupadas (2,7%), fue incido, principalmente, por trabajadoras por cuenta propia (9,7%) y asalariadas formales (2,3%).

## Informalidad laboral

Las personas ocupadas informales aumentaron 4,3% en doce meses, incididas por las mujeres (8,2%) y los hombres (1,2%).

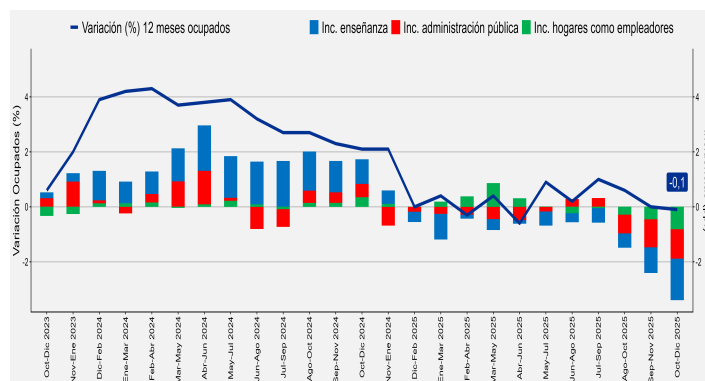
Según sector económico, el ascenso se debió, principalmente, a servicios administrativos y de apoyo (56,3%) y comercio (9,1%).

Según categoría ocupacional, la variación de las personas ocupadas informales fue influida, principalmente, por trabajadores por cuenta propia (11,7%) y asalariados privados (2,7%).

La tasa de ocupación informal se situó en 27,2%, registrando un incremento de 1,2 pp.. En tanto, la tasa de ocupación informal masculina creció 0,8 pp. y la de las mujeres subió 1,5 pp., alcanzando 25,6% y 29,2%, respectivamente.

## Variación a 12 meses de personas ocupadas e incidencias<sup>1</sup>, según ramas de actividad económica, total región.

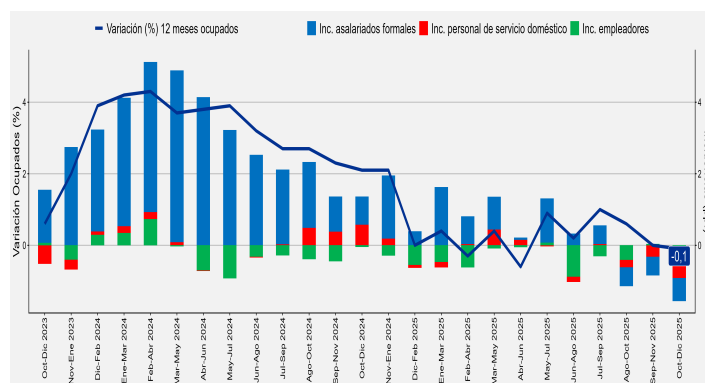
Trimestres Móviles



(1) Corresponde a los tres sectores económicos que registraron las mayores incidencias negativas en el último trimestre móvil.

## Variación a 12 meses de personas ocupadas e incidencias<sup>1</sup>, según categoría en la ocupación, total región.

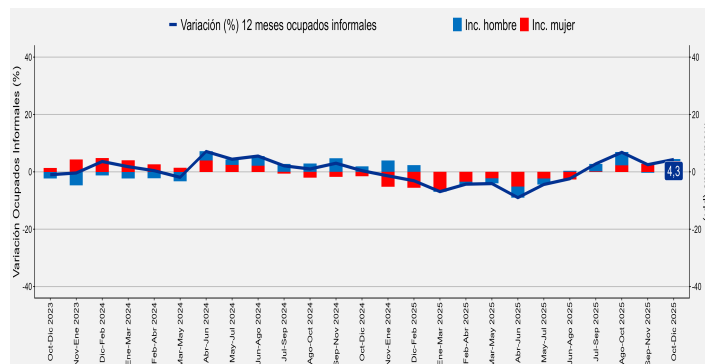
Trimestres Móviles



(1) Corresponde a las tres categorías que registraron las mayores incidencias negativas en el último trimestre móvil.

## Variación a 12 meses de personas ocupadas informales e incidencias, según sexo, total región.

Trimestres Móviles



TRIMESTRES MÓVILES (2024-2025)

Tasa de ocupación informal (%)	Oct-Dic	Nov-Ene	Dic-Feb	Ene-Mar	Feb-Abr	Mar-May	Abr-Jun	May-Jul	Jun-Ago	Jul-Sep	Ago-Oct	Sep-Nov	Oct-Dic
<b>Total Región</b>	26,0	25,8	26,0	25,1	25,6	25,3	25,2	25,1	25,9	26,3	26,8	26,9	27,2
<b>Mujeres</b>	27,7	27,0	27,1	26,4	27,4	26,8	26,1	26,6	27,3	28,1	27,7	28,9	29,2
<b>Hombres</b>	24,8	24,9	25,3	24,1	24,4	24,1	24,6	24,0	25,0	24,9	26,1	25,3	25,6

<sup>a</sup>: La estimación es poco fiable (coeficiente de variación mayor a 15% y menor o igual a 30%).

<sup>b</sup>: La estimación no es fiable (número de casos muestrales menor a 60, grados de libertad menores a 9 o coeficiente de variación mayor a 30%).

## Horas efectivas

El volumen de trabajo medido a través del número total de horas efectivamente trabajadas por las personas ocupadas se situó en 36,1 horas, aumentando 0,4% en doce meses. Según sexo, el promedio de horas trabajadas fue de 33,0 para las mujeres y de 38,5 para los hombres.

## Horas habituales

Para las personas ocupadas, el único segmento que incidió negativamente en el análisis interanual fue 45 horas (-18,3%). En tanto, los tramos de 31-44 horas, 46 horas y más y 1-30 horas, aumentaron 1,4%, 3,8% y 0,4%, respectivamente.

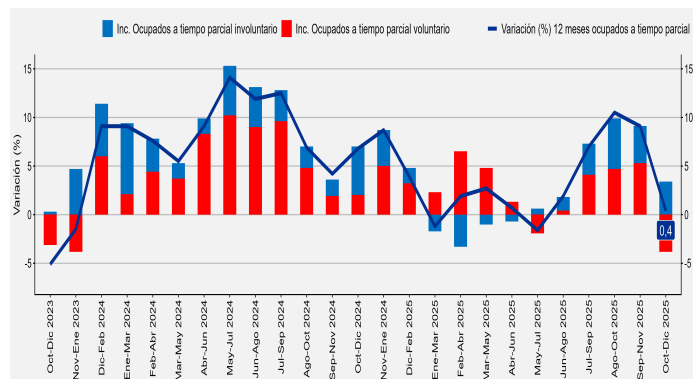
## Tiempo parcial voluntario e involuntario

Las personas ocupadas a tiempo parcial involuntario aumentaron 13,0% en doce meses. Según sexo, los hombres crecieron 8,4%, mientras que las mujeres subieron 16,5%.

Por su parte, las personas ocupadas a tiempo parcial voluntario presentaron una contracción de 5,2% en doce meses. Según sexo, las mujeres subieron en 1,7%, mientras que los hombres marcaron una baja del 14,1%.

## Variación a 12 meses de personas ocupadas a tiempo parcial e incidencias, según voluntariedad de trabajar de forma parcial.

Trimestres Móviles



# Subutilización de la fuerza de trabajo

## Tasa de desocupación con iniciadores disponibles

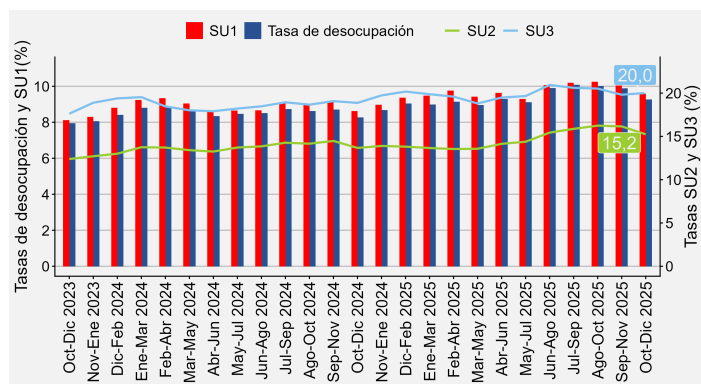
La tasa de desocupación con iniciadores disponibles (SU1)<sup>2</sup> se situó en 9,6%, creciendo 1,0 pp. en doce meses. Según sexo, para las mujeres la tasa se ubicó en 9,2%, mientras que para los hombres fue de 9,9%.

## Tasa combinada de desocupación y tiempo parcial involuntario

La tasa combinada de desocupación y tiempo parcial involuntario (SU2)<sup>3</sup> aumentó 1,5 pp. interanualmente, alcanzando 15,2%. Según sexo, para los hombres la tasa se estimó en 14,0%, mientras que para las mujeres fue de 16,8%.

## Evolución de la tasa de desocupación y subutilización de la fuerza de trabajo, total región.

Trimestres Móviles



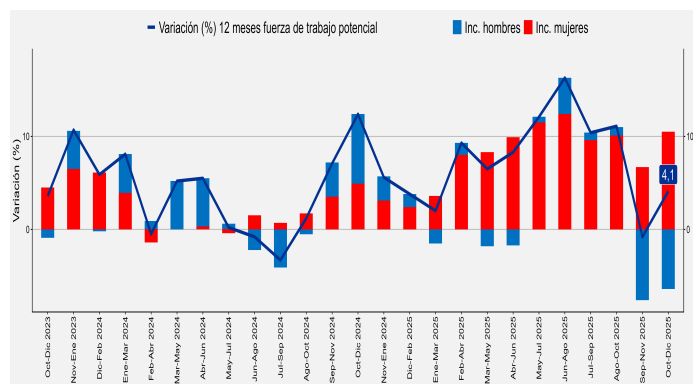
## Tasa combinada de desocupación y fuerza de trabajo potencial

La fuerza de trabajo potencial, comúnmente conocida como inactivos potencialmente activos, aumentó 4,1% en doce meses, incidido por el aumento registrado en mujeres (19,7%), mientras que los hombres mostraron una disminución de 13,7%.

La tasa combinada de desocupación y fuerza de trabajo potencial (SU3)<sup>4</sup>, se estimó en 20,0%. Según sexo las tasas fueron de 23,3% y 17,3% para mujeres y hombres, respectivamente.

## Variación a 12 meses de la fuerza de trabajo potencial e incidencias, según sexo, total región.

Trimestres Móviles



<sup>2</sup>Indicador SU1 = (desocupados + iniciadores disponibles) / (fuerza de trabajo + iniciadores disponibles).

<sup>3</sup>Indicador SU2 = (desocupados + iniciadores disponibles + tiempo parcial involuntario) / (fuerza de trabajo + iniciadores disponibles).

<sup>4</sup>Indicador SU3 = (desocupados + iniciadores disponibles + fuerza de trabajo potencial) / (fuerza de trabajo + iniciadores disponibles + fuerza de trabajo potencial).

## Análisis Regional

En doce meses, la tasa de desocupación aumentó en 8 regiones y se redujo en 8. Las mayores reducciones se anotaron en Antofagasta (-2,5 pp.), La Araucanía y Arica y Parinacota (-2,0 pp. en cada caso). Los principales aumentos se consignaron en Los Lagos (2,6 pp.) y Magallanes (2,0 pp.).

A nivel nacional, la tasa de desocupación más alta se registró en la Región de Biobío (9,3%).

Por su parte, las mayores alzas interanuales en las personas ocupadas informales se dieron en Tarapacá (11,2%), Antofagasta (10,1%) y Arica y Parinacota (8,6%), mientras que las principales bajas se dieron en Aysén (-8,9%) y Los Ríos (-8,8%).

### ■ Fuerza de Trabajo, Personas Ocupadas y Tasa de Desocupación, niveles y variaciones por región.

(niveles de personas, porcentaje y variaciones de la tasa en pp.)

Oct-Dic 2025	Tasa de Desocupación		Fuerza de Trabajo		Personas Ocupadas		Personas Ocupadas Informales	
Región	(%)	Var. 12 meses (pp.)	Nivel	Var. 12 meses (%)	Nivel	Var. 12 meses (%)	Nivel	Var. 12 meses (%)
Total	8,0	-0,1	10.302.577	1,8	9.473.270	1,8	2.540.783	3,5
Arica y Parinacota	5,9	-2,0	124.151	0,6	116.851	2,8	36.588	8,6
Tarapacá	8,6	1,0	211.699	2,5	193.478	1,4	62.028	11,2
Antofagasta	6,1	-2,5	382.919	1,3	359.574	4,1	73.335	10,1
Atacama	8,6	-0,3	165.414	-1,4	151.247	-1,0	43.562	-1,3
Coquimbo	8,6	0,6	426.423	2,8	389.624	2,1	114.066	-2,0
Valparaíso	7,7	0,2	1.009.447	3,5	931.797	3,2	273.515	2,7
Metropolitana	8,6	-0,2	4.557.342	1,8	4.166.759	2,1	993.934	7,9
O'Higgins	7,5	0,1	509.780	3,4	471.773	3,3	138.359	3,2
Maule	7,2	0,8	573.712	-0,6	532.550	-1,4	171.936	1,9
Ñuble	8,6	-0,7	249.304	3,4	227.982	4,2	71.203	-8,6
Biobío	9,3	1,0	796.612	1,0	722.814	-0,1	196.353	4,3
La Araucanía	7,5	-2,0	490.701	2,0	453.778	4,2	159.046	-2,1
Los Ríos	6,9	-0,1	202.685	0,7	188.742	0,9	58.460	-8,8
Los Lagos	6,4	2,6	434.242	0,2	406.263	-2,6	110.273	-4,0
Aysén	2,9	-0,6	62.806	0,4	61.008	1,1	17.418	-8,9
Magallanes	6,0	2,0	105.340	3,7	99.030	1,5	20.707	0,1

Instituto Nacional de Estadísticas

Avenida Prat 390, Piso 3, Concepción

Teléfono (56) 232462800

Correo electrónico: [ine.concepcion@ine.gob.cl](mailto:ine.concepcion@ine.gob.cl) - <https://regiones.ine.gob.cl/biobio/inicio>

