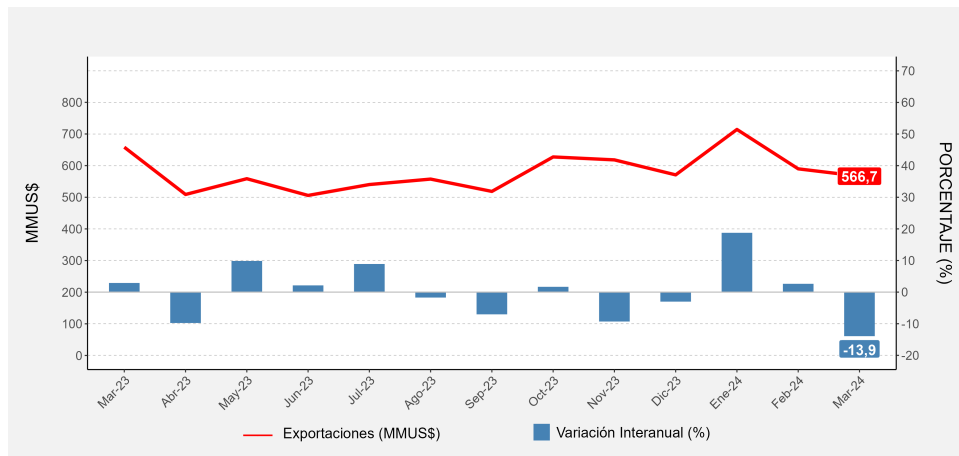


- En marzo de 2024 las exportaciones de la región ascendieron a 566,7 millones de dólares (MMUS\$), presentando una disminución interanual de 13,9%.
- La mayor incidencia del período correspondió al sector Industria, que exhibió un decrecimiento interanual de 14,3%.
- Los principales países de destino de las exportaciones fueron Estados Unidos y Japón, con participaciones de 35,8% y 14,4%, respectivamente.

RESUMEN MENSUAL

■ Evolución de las Exportaciones y Tasa de variación interanual



Principales resultados

Durante marzo de 2024 las exportaciones regionales totalizaron MMUS\$566,7, anotando una disminución de MMUS\$91,7 en doce meses, equivalente a un decrecimiento de 13,9%.

El menor dinamismo de las exportaciones se debió al sector Industria, destacando la incidencia negativa de los productos exportados en la rama alimentos. Por el contrario, el sector Silvoagropecuario incidió positivamente en el período.

Por rama de actividad económica, las mayores incidencias negativas

en la variación del valor exportado fueron alimentos, productos químicos preparados y madera en pie, mientras que refinería de petróleo y productos derivados, fruticultura y forestales presentaron las principales incidencias positivas en el período analizado.

Según continente, América con MMUS\$312,9 fue el de mayor participación en las exportaciones de la región (55,2%), registrando una baja interanual de 16,5%. A nivel de países o territorios, Estados Unidos representó

el 35,8% de las exportaciones y su nivel exportado decreció 23,2% en doce meses.

Según bloque económico, APEC registró MMUS\$423,2 y una baja interanual de 17,0%, mientras que NAFTA se ubicó en MMUS\$235,4, anotando un decrecimiento de 21,6% en doce meses.

Las exportaciones de la salmonicultura totalizaron MMUS\$449,9, consignando un decrecimiento interanual de 16,4%, equivalente a menos MMUS\$88,4. A nivel regional, la salmonicultura representó el 79,4% del total exportado.

EXPORTACIONES

Marzo de 2024

Total Regional	MMUS\$	Variación Interanual
Región de Los Lagos	566,7	-13,9%
Por Sector		
Industria	558,2	-14,3%
Silvoagropecuario	7,7	88,2%
Pesca*	-	-
Minería	0,3	-33,6%
Resto Exportaciones	0,5	-77,4%
Por Continente		
África	10,4	103,9%
América	312,9	-16,5%
Asia	173,0	-8,4%
Europa	69,8	-21,9%
Oceanía	0,4	55,9%
Otros**	0,2	54,9%

* El valor exportado en el sector pesca se asigna a Resto Exportaciones, con el fin de resguardar el secreto estadístico.

** Otros incluye rancho de naves, Territorio Británico, Holandés y Francés en América y otros países.

(-) Nomenclatura que puede representar, por un lado, ausencia de exportación o reasignación del valor exportado para resguardar el secreto estadístico, así como variaciones interanuales (%) indeterminadas.

■ Exportaciones 2023-2024

AÑOS 2023-2024	MAR	ABR	MAY	JUN	JUL	AGO	SEP	OCT	NOV	DIC	ENE	FEB	MAR
Exportaciones (MMUS\$)	658,4	508,9	558,7	505,9	540,3	557,5	518,6	627,6	618,3	570,9	714,5	590,0	566,7
Variación Interanual (%)	2,9	-9,8	9,9	2,1	8,9	-1,7	-7,0	1,7	-9,3	-3,0	18,8	2,6	-13,9
Exportaciones Acumuladas (MMUS\$)	1.834,9	2.343,8	2.902,5	3.408,4	3.948,7	4.506,2	5.024,8	5.652,4	6.270,7	6.841,6	714,5	1.304,5	1.871,2
Variación Acumulada (%)	7,5	3,2	4,4	4,1	4,7	3,9	2,6	2,5	1,2	0,9	18,8	10,9	2,0

Nota técnica: Se realizaron ajustes en el valor FOB de las exportaciones del Servicio Nacional de Aduanas con el objetivo de identificar el origen regional de la exportación.

¹ La sumatoria de los porcentajes en tablas, gráficos y figuras puede diferir de 100% en más o menos 0,1 puntos porcentuales, debido al uso de decimales.

EXPORTACIONES POR SECTOR Y ACTIVIDAD ECONÓMICA

POR SECTOR

A nivel regional, el sector Industria representó el 98,5% del total exportado, con MMUS\$558,2, seguido por el sector Silvoagropecuario con MMUS\$7,7 igual a un 1,4% de participación. Por su parte, el sector Minería anotó MMUS\$0,3 y Resto de exportaciones presentó un nivel de MMUS\$0,5.

En términos de variación interanual, el sector Industria exhibió un decrecimiento de 14,3%, que fue la mayor incidencia en la baja de las exportaciones totales. Por su parte, el sector Silvoagropecuario presentó un ascenso de 88,2%, en tanto que, Minería anotó una disminución de 33,6%. Finalmente, Resto de exportaciones exhibió una reducción de 77,4%.

POR ACTIVIDAD ECONÓMICA

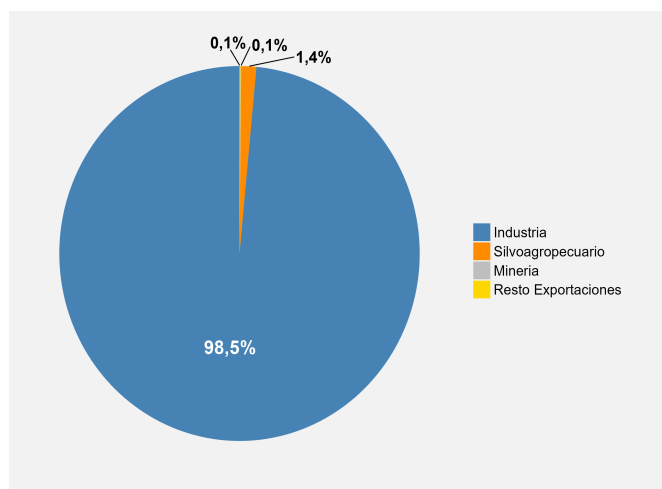
En el sector Industria, la rama alimentos presentó una participación de 93,3%, con MMUS\$528,8, registrando una baja interanual de 15,5%, equivalente a menos MMUS\$97,0.

La rama forestales, con una participación regional de 1,4%, fue la segunda actividad de mayor peso en el nivel de exportaciones de Industria. Para el período de análisis, presentó un nivel de MMUS\$8,2 y anotó un aumento interanual de 100,9%, equivalente a MMUS\$4,1.

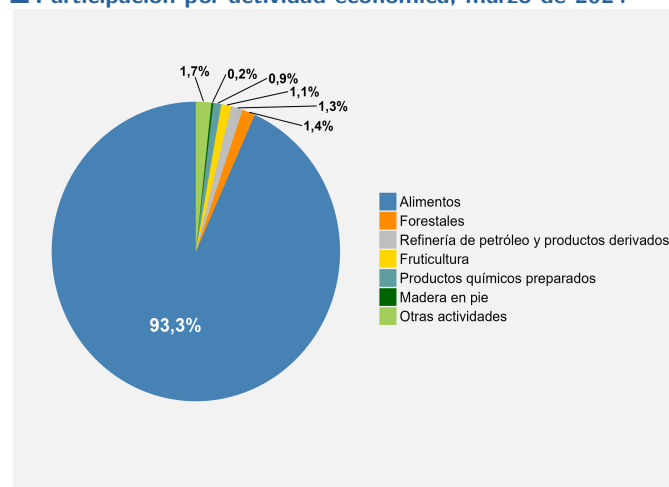
Refinería de petróleo y productos derivados, por su parte, presentó un nivel de MMUS\$7,3, equivalente a 1,3% del total exportado y presentó un ascenso en doce meses de 11.317,9%.

En el sector Silvoagropecuario, la rama económica con mayor nivel de exportación fue fruticultura, con 1,1% de participación, totalizando MMUS\$6,4, valor que aumentó 243,0%, en relación a marzo de 2023. Le siguió la rama madera en pie con 0,2% de participación, equivalente a MMUS\$1,3, presentando una baja interanual de 34,7%.

Participación por sector, marzo de 2024



Participación por actividad económica, marzo de 2024



Valor de las exportaciones según sector y actividad económica, marzo de 2024.

Sector	Actividad Económica	Exportaciones MMUS\$		Variación Interanual		Participación
		mar-23	mar-24	MMUS\$	(%)	
Total		658,4	566,7	-91,7	-13,9	100,0%
Silvoagropecuario		4,1	7,7	3,6	88,2	1,4%
	Fruticultura	1,9	6,4	4,5	243,0 ^(b)	1,1%
	Madera en pie	1,9	1,3	-0,7	-34,7	0,2%
	Resto de silvoagropecuario	0,3	-	-0,3	-100,0	-
Pesca		-	-	-	-	-
	Pesca extractiva	-	-	-	-	-
Minería		0,4	0,3	-0,1	-33,6	0,1%
Industria		651,6	558,2	-93,4	-14,3	98,5%
	Alimentos	625,8	528,8	-97,0	-15,5	93,3%
	Forestales	4,1	8,2	4,1	100,9	1,4%
	Refinería de petróleo y productos derivados	0,1	7,3	7,2	11.317,9 ^(b)	1,3%
	Productos químicos preparados	12,2	5,1	-7,1	-58,5	0,9%
	Resto de industria	9,5	8,9	-0,6	-6,2	1,6%
Resto de exportaciones		2,3	0,5	-1,8	-77,4	0,1%

^(b) Esta(s) variación(es) porcentual(es) se explica(n) por una baja base de comparación en igual período del año anterior.

EXPORTACIONES POR BLOQUE ECONÓMICO Y CONTINENTE

■ Exportaciones según Bloque Económico, marzo de 2024.

Bloque ²	Exportaciones MMUS\$		Variación Interanual	
	mar-23	mar-24	MMUS\$	(%)
Mercado Común Centro Americano (MCCA)	2,6	3,2	0,6	22,1
Asociación Latinoamericana de Integración (ALADI)	98,5	91,4	-7,1	-7,2
Foro de Cooperación Económica de Asia Pacífico (APEC)	509,7	423,2	-86,5	-17,0
Comunidad Andina	15,8	15,1	-0,7	-4,3
Mercado Común del Sur (MERCOSUR)	51,6	48,8	-2,8	-5,5
Tratado de Libre Comercio de América del Norte (NAFTA)	300,2	235,4	-64,8	-21,6
Unión Europea ³	47,2	41,8	-5,4	-11,5
Resto de los países	33,1	31,5	-1,6	-4,8

² Algunos países pueden pertenecer a más de un bloque económico, como consecuencia, la suma de los bloques no representa las exportaciones totales de la región.

³ A partir del 01.01.2021, el comercio entre Chile y el Reino Unido quedó al margen del Acuerdo de Asociación Económica entre Chile y la Unión Europea. Las exportaciones hacia este territorio fueron incorporadas a "Resto de los países". Para mayor información visitar : http://www.aduana.cl/aduana/site/docs/20200102/20200102101702/of_401...28.12.2020_adelanta_instrucciones_aach.ru.pdf

POR BLOQUE ECONÓMICO

APEC fue el bloque líder en importaciones de productos provenientes desde la Región de Los Lagos con MMUS\$423,2, anotando una baja de 17,0% en doce meses, equivalente a menos MMUS\$86,5, siendo los productos de las ramas alimentos y forestales los más importados.

NAFTA fue el segundo bloque con mayor demanda de productos regionales con MMUS\$235,4, registrando un decrecimiento de 21,6%, equivalente a -MMUS\$64,8, al comparar con el mismo mes del año anterior. Destacaron las ramas alimentos y productos químicos preparados como las de mayor demanda en este bloque.

ALADI presentó importaciones por MMUS\$91,4, anotando una disminución de 7,2% en doce meses, equivalente a menos MMUS\$7,1. Los productos más demandados por este bloque correspondieron a alimentos y refinería de petróleo y productos derivados.

MERCOSUR distribuyó principalmente sus importaciones entre alimentos y alimentos forrajeros, registrando un decrecimiento interanual de 5,5%, equivalente a -MMUS\$2,8. El valor importado por este bloque fue de MMUS\$48,8.

Unión Europea, con importaciones por MMUS\$41,8, presentó un descenso de

11,5% en doce meses, equivalente a menos MMUS\$5,4. Los principales productos importados por este bloque fueron alimentos y productos químicos preparados.

Por su parte, Comunidad Andina importó MMUS\$15,1, anotando un decrecimiento de 4,3%, en tanto que, MCCA registró importaciones por MMUS\$3,2, registrando un alza de 22,1% en doce meses.

Las exportaciones de salmón fueron destinadas principalmente a APEC, con una participación de 86,9% en el total exportado de estos productos, equivalentes a MMUS\$367,9.

POR CONTINENTE

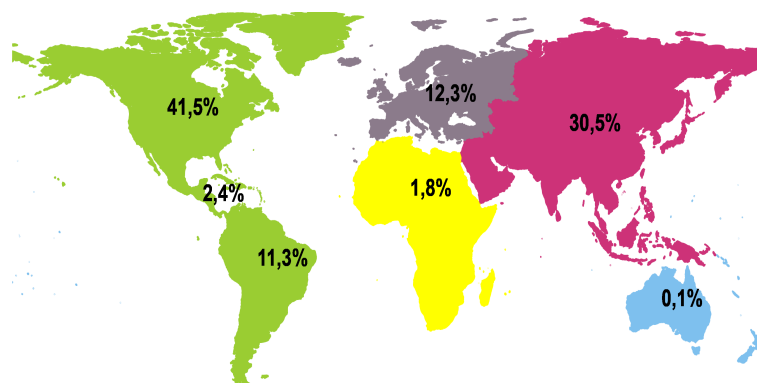
América, representó el 55,2% del valor exportado, totalizando MMUS\$312,9 y disminuyó interanualmente en 16,5%. Al desagregar por subcontinente, el valor importado por América Central y El Caribe aumentó 88,9% en doce meses, ubicándose en MMUS\$13,5. América del Norte registró MMUS\$235,4 y un decrecimiento interanual de 21,6%. Por su parte, América del Sur registró MMUS\$63,9 en exportaciones para la región, presentando una reducción de 5,2% en un año.

Asia, en tanto, participó del 30,5% de las exportaciones, totalizando MMUS\$173,0, lo cual significó una disminución de 8,4% en doce meses.

Europa, representó el 12,3% de las exportaciones regionales, anotando MMUS\$69,8 y un decrecimiento interanual de 21,9%.

África y Oceanía, en conjunto participaron del 1,9% de las exportaciones regionales. África (MMUS\$10,4), registró un alza de 103,9%, mientras que Oceanía (MMUS\$0,4) presentó un ascenso de 55,9% en doce meses.

■ Exportaciones* según continente** en porcentaje, marzo de 2024.



* Pueden existir diferencias en los porcentajes observados en esta gráfica y los valores presentados en el texto en más o menos 0,1 puntos porcentuales debido al uso de decimales en las participaciones según continentes.

** Otros, que incluye rancho de naves, Territorio Británico, Holandés y Francés en América y otros países, tuvo una participación de 0,0%

EXPORTACIÓN POR CONTINENTE Y PAÍS O TERRITORIO DE DESTINO

POR PAIS Y TERRITORIO

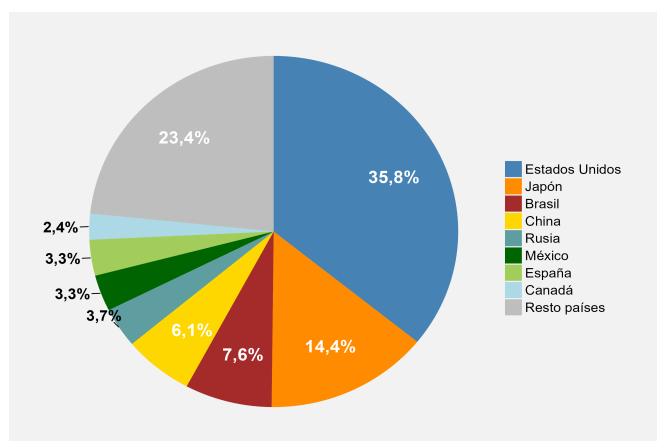
Estados Unidos fue el principal país de destino de productos regionales, totalizando MMUS\$202,9 durante marzo de 2024, siendo los productos asociados a las ramas alimentos y productos químicos preparados los que lideraron los envíos. Al comparar con igual mes del año anterior, los envíos a Estados Unidos registraron un decrecimiento de 23,2%, equivalente a menos MMUS\$61,2.

Por su parte, los envíos a Japón alcanzaron MMUS\$81,4, anotando un ascenso de 1,3% en doce meses, siendo alimentos y fruticultura las principales ramas de productos exportados a este país.

Brasil, con un nivel de MMUS\$43,3, presentó una baja de 7,2%, respecto al mismo período del año anterior, donde los productos de las ramas alimentos y productos químicos preparados lideraron los envíos.

China totalizó MMUS\$34,7 dentro de las exportaciones regionales, anotado un aumento interanual de 4,2%, siendo alimentos y forestales las ramas de productos más importantes.

Exportaciones según país o territorio, marzo de 2024.



Valor de las exportaciones según país o territorio de destino, marzo de 2024.

Continentes	Países o Territorios	Exportaciones MMUS\$		Variación Interanual		Participación
		mar-23	mar-24	MMUS\$	(%)	
Total		658,4	566,7	-91,7	-13,9	100,0%
África		5,1	10,4	5,3	103,9	1,8%
América Central y El Caribe		7,2	13,5	6,4	88,9	2,4%
	Panamá	2,1	8,5	6,4	298,3 ^(b)	1,5%
	Costa Rica	1,7	2,3	0,5	30,2	0,4%
	Resto de América Central y El Caribe	3,3	2,7	-0,6	-17,0	0,5%
América del Norte		300,2	235,4	-64,8	-21,6	41,5%
	Estados Unidos	264,1	202,9	-61,2	-23,2	35,8%
	México	28,7	18,9	-9,8	-34,0	3,3%
	Canadá	7,3	13,6	6,2	84,9	2,4%
América del Sur		67,4	63,9	-3,5	-5,2	11,3%
	Brasil	46,7	43,3	-3,4	-7,2	7,6%
	Colombia	10,0	8,6	-1,4	-14,0	1,5%
	Perú	3,9	5,4	1,5	40,0	1,0%
	Resto de América del Sur	6,9	6,6	-0,3	-3,8	1,2%
Asia		188,8	173,0	-15,8	-8,4	30,5%
	Japón	80,4	81,4	1,0	1,3	14,4%
	China	33,3	34,7	1,4	4,2	6,1%
	Taiwán, China	9,9	13,0	3,1	31,1	2,3%
	Resto de Asia	65,2	43,9	-21,3	-32,7	7,7%
Europa		89,4	69,8	-19,6	-21,9	12,3%
	Rusia	34,0	20,8	-13,2	-38,8	3,7%
	España	20,4	18,7	-1,8	-8,6	3,3%
	Francia	4,1	5,0	0,9	21,9	0,9%
	Resto de Europa	30,9	25,4	-5,5	-17,8	4,5%
Oceanía		0,3	0,4	0,2	55,9	0,1%
	Australia	0,3	0,4	0,2	55,9	0,1%
	Resto de Oceanía	-	-	-	-	-
Otros*		0,1	0,2	0,1	54,9	0,0%

*Otros = incluye rancho de naves, Territorio Británico, Holandés y Francés en América y otros países.

(-) Nomenclatura que puede representar, por un lado, ausencia de exportación o reasignación del valor exportado para resguardar el secreto estadístico, así como variaciones interanuales (%) indeterminadas.

(b) Esta(s) variación(es) porcentual(es) se explica(n) por una baja base de comparación en igual período del año anterior.

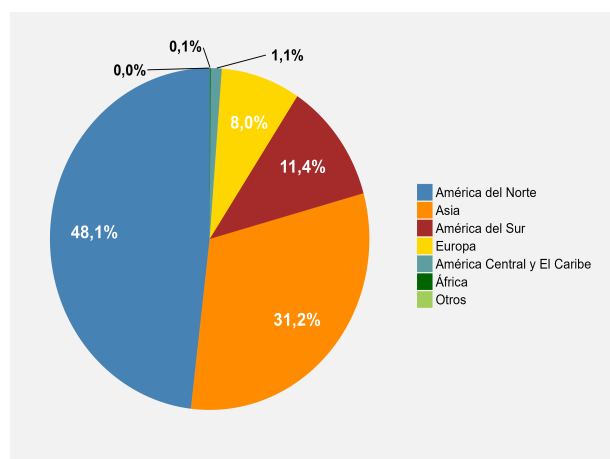
EXPORTACIONES DE SALMÓN⁴

En este período, las exportaciones de la salmonicultura alcanzaron MMUS\$449,9, anotando un decrecimiento interanual de 16,4%, que se tradujo en menos MMUS\$88,4. En este contexto, los destinos más incidentes en la baja del valor exportado en salmónes fueron Estados Unidos y Rusia.

Cabe señalar que, respecto a febrero de 2024, las exportaciones de la salmonicultura experimentaron un descenso de 7,9%.

Por otra parte, el valor de los envíos de la salmonicultura representó el 79,4% del total exportado de la región y el 85,1% de los productos enviados en la rama alimentos.

Exportaciones de salmón según subcontinente, marzo de 2024.



A nivel de países, Estados Unidos representó el 41,7% del valor exportado de salmónes en marzo de 2024, totalizando MMUS\$187,8 valor que implicó una baja interanual de 24,4%, igual a menos MMUS\$60,5.

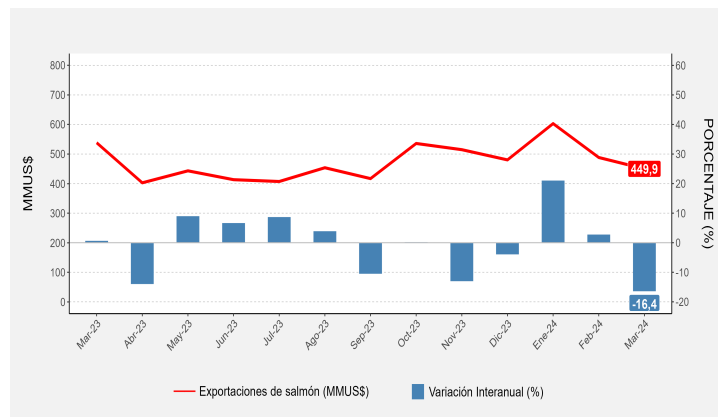
Japón fue partícipe del 17,5% de las exportaciones de estos productos, registrando MMUS\$78,5 y un crecimiento interanual de 5,9%, que fue equivalente a MMUS\$4,4.

Por su parte, Brasil participó del 9,1% del total exportado en salmónes, anotando MMUS\$40,9 en el presente período, lo cual representó una disminución de 10,6% en doce meses, equivalente a menos MMUS\$4,9.

Rusia, en tanto, registró MMUS\$17,4, equivalentes a 3,9% del total regional. Interanualmente, el valor enviado a este destino descendió 36,7%.

⁴ Considera sólo los códigos arancelarios aplicables a este producto dentro de las partidas 03.01, 03.02, 03.03, 03.04 y 03.05 del Código Arancelario 2023 del Servicio Nacional de Aduanas.

Evolución de exportaciones de salmón y Tasa de variación interanual



Según subcontinente, las exportaciones de salmón fueron lideradas por América del Norte, con 48,1% de participación (MMUS\$216,5), presentando una baja interanual de 22,8%, equivalente a menos MMUS\$63,9.

El segundo lugar fue para Asia, con 31,2% (MMUS\$140,3), destino que registró un decrecimiento de 9,0% en doce meses, equivalente a -MMUS\$13,9.

A continuación se ubicó América del Sur, con 11,4% de participación, equivalente a MMUS\$51,5, presentando una disminución interanual de 7,4%, que correspondió a menos MMUS\$4,1.

Europa, participó del 8,0% de las exportaciones de salmón, totalizando MMUS\$36,1 y exhibiendo un descenso de 15,5% en doce meses.

Exportaciones de salmón según País o Territorio, marzo de 2024.

Países o Territorios	Exportaciones MMUS\$		Variación Interanual		Participación
	mar-23	mar-24	MMUS\$	(%)	
Total	538,3	449,9	-88,4	-16,4	100,0%
Estados Unidos	248,3	187,8	-60,5	-24,4	41,7%
Japón	74,1	78,5	4,4	5,9	17,5%
Brasil	45,8	40,9	-4,9	-10,6	9,1%
Rusia	27,4	17,4	-10,1	-36,7	3,9%
México	26,1	17,0	-9,1	-34,9	3,8%
China	20,0	16,7	-3,3	-16,3	3,7%
Canadá	6,1	11,8	5,7	93,2	2,6%
Taiwán, China	7,6	11,3	3,8	50,0	2,5%
Resto países	83,0	68,6	-14,4	-17,4	15,2%