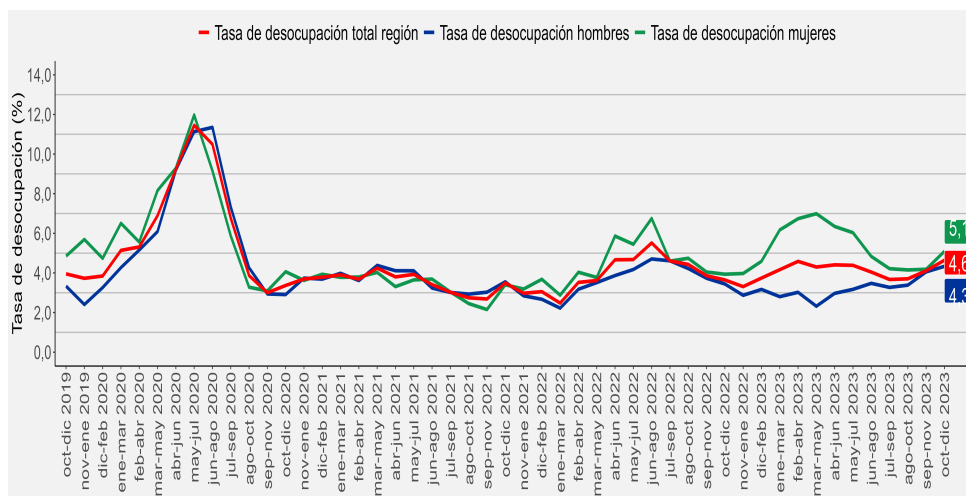


- La tasa de desocupación regional del trimestre móvil octubre - diciembre 2023 fue de **4,6%**, registrando un aumento de **1,0** puntos porcentuales (pp.) en doce meses.
- Los ocupados regionales aumentaron **18,8%** en doce meses equivalente a **63.587** personas.
- El incremento de la población ocupada fue incidida principalmente por industria manufacturera (**29,5%**), alojamiento y servicios de comidas (**77,9%**) y agricultura y pesca (**18,7%**).
- La población fuera de la fuerza de trabajo disminuyó **16,4%** en doce meses.
- La tasa de ocupación informal fue **28,0%**, registrando una disminución de **1,0** pp. respecto al mismo trimestre del año anterior.

Evolución tasa de desocupación según sexo, total región. trimestres móviles



TRIMESTRE MÓVIL (octubre - diciembre 2023)

Tasa de participación en la fuerza de trabajo 56,9%

Tasa de ocupación 54,2%

Tasa de desocupación 4,6%

Niveles (miles)

Fuerza de trabajo 422.019

Ocupadas 402.425

Ocupadas informales 112.582

Desocupadas 19.594

Inactivas 319.997

Variaciones a 12 meses

Fuerza de trabajo 20,0%

Ocupadas 18,8%

Ocupadas informales 14,5%

Desocupadas 52,8%

Inactivas -16,4%

Tasa analíticas

Tasa de desocupación con iniciadores disponibles (SU1) 5,3%

Tasa combinada de desocupación y tiempo parcial involuntario (SU2) 6,7%

Tasa combinada de desocupación y fuerza de trabajo potencial (SU3) 16,6%

Tasa de presión laboral 7,4%

Informalidad laboral

Tasa de ocupación informal 28,0%

Tasa de ocupación en el sector informal 19,8%

Desocupación

La tasa de desocupación regional fue de 4,6% registrando un alza de 1,0 pp. en doce meses, debido al incremento de la fuerza de trabajo (20,0%) en mayor proporción que el incremento de las personas ocupadas (18,8%). Por su parte, las personas desocupadas aumentaron 52,8%.

Según sexo, la tasa de desocupación de mujeres se estimó en 5,1%, y la de hombres en 4,3%.

Ocupación

En doce meses, la estimación de las personas ocupadas aumentó 18,8%, incidida tanto por los hombres (20,1%) como por las mujeres (16,9%).

TRIMESTRES MÓVILES (2022 - 2023)

Tasa de desocupación (%)	oct-dic	nov-ene	dic-feb	ene-mar	feb-abr	mar-may	abr-jun	may-jul	jun-ago	jul-sep	ago-oct	sep-nov	oct-dic
Total región	3,6	3,3	3,7	4,2	4,6	4,3	4,4	4,4	4,0	3,7	3,7	4,1	4,6
Mujeres	3,9	4,0	4,6	6,2	6,7	7,0	6,3	6,0	4,8	4,2	4,2	4,2	5,1
Hombres	3,4	2,9	3,2	2,8	3,0	2,3	3,0	3,2	3,5	3,3	3,4	4,1	4,3

Nota 1: La variación de las tasas puede diferir al considerar un mayor número de decimales.

Nota 2: A partir de la difusión de los resultados del trimestre móvil febrero-abril de 2022, la Encuesta Nacional de Empleo (ENE) publica una nota estadística que presenta las principales estimaciones, con sus respectivas desagregaciones, de acuerdo con los criterios de calidad estadística institucional, además de los códigos AAPOR, que presentan indicadores de rendimiento y calidad en el monitoreo del proceso de recolección de datos. Para más información ver la Nota Estadística ENE en <https://www.ine.gob.cl/docs/default-source/ocupacion-y-desocupacion/cuadros-estadisticos/notas-estadisticas/2023/nota-estadistica-n21.pdf>

Según sector económico, el alza de la población ocupada fue incidida principalmente por industria manufacturera (29,5%), alojamiento y servicios de comidas (77,9%) y agricultura y pesca (18,7%). Por categoría ocupacional, el incremento fue incidido principalmente por asalariados formales (21,3%) y trabajadores por cuenta propia (26,6%).

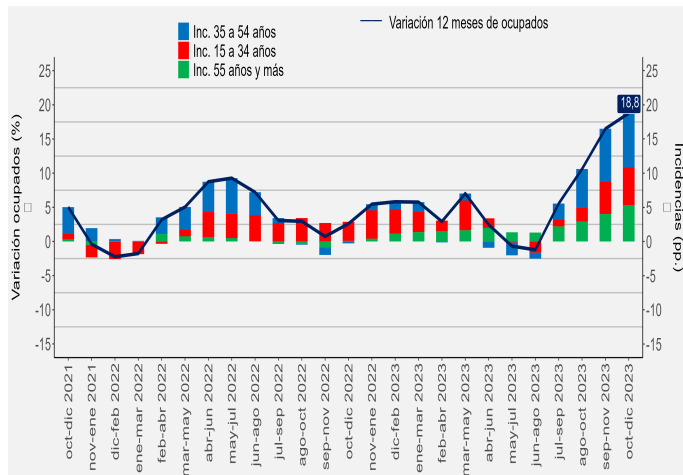
La tasa de ocupación informal fue 28,0%, disminuyendo en doce meses 1,0 pp.

Participación laboral

Las tasas de participación y ocupación se situaron en 56,9% y 54,2%, variando 9,0 pp. y 8,1 pp., respectivamente. En tanto, la población fuera de la fuerza de trabajo disminuyó 16,4%, incidida principalmente por inactivos habituales (-10,6%).

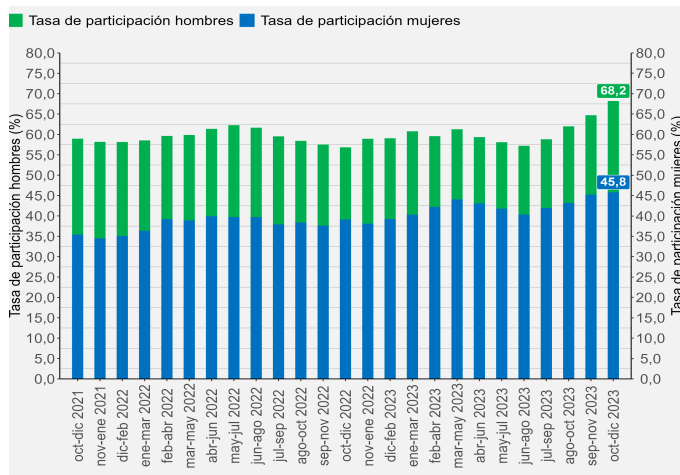
Variación a 12 meses de personas ocupadas e incidencia* según tramo de edad, total región

trimestres móviles



Evolución de la tasa de participación, según sexo, total región

trimestres móviles



Personas ocupadas según tramo etario

En el total de la población ocupada se observaron incrementos anuales en todos los grupos etarios, liderados por los segmentos 35 a 54 años (16,3%) y 15 a 34 años (17,4%). En los hombres (20,1%), el alza fue liderada por el tramo de 55 años y más (33,4%), mientras que en las mujeres (16,9%), el alza fue liderada por el tramo de 35 a 54 años (18,3%).

Tasa de desocupación por sexo

La tasa de desocupación masculina fue de 4,3% aumentando en 0,9 pp. en doce meses, debido al alza de la fuerza de trabajo (21,2%) en mayor proporción que el incremento de los hombres ocupados (20,1%). Por su parte, la tasa de participación se situó en 68,2%, registrando un alza de 11,4 pp., debido al aumento (1,0%) de la población en edad de trabajar masculina en menor proporción que el aumento de la fuerza de trabajo (21,2%), mientras que la tasa de ocupación aumentó 10,3 pp., situándose en 65,2%. Por su parte, los hombres fuera de la fuerza de trabajo disminuyeron 25,6% incididos principalmente por inactivos potencialmente activos (-43,3%) e inactivos habituales (-15,8%).

En tanto, la tasa de desocupación femenina alcanzó 5,1% incrementándose en 1,2 pp. en un año, producto del ascenso (18,3%) de la fuerza de trabajo femenina en mayor proporción que el aumento de las mujeres ocupadas (16,9%). Respecto a la tasa de participación, esta alcanzó 45,8%, aumentando 6,7 pp. en doce meses, a raíz del incremento (1,1%) de la población en edad de trabajar en menor proporción que el aumento de la fuerza de trabajo (18,3%), mientras que la tasa de ocupación fue 43,5% aumentando 5,9 pp. en un año. Las mujeres que se encuentran fuera de la fuerza de trabajo registraron un decrecimiento de 10,0% determinado principalmente por inactivas habituales (-7,6%) e inactivas potencialmente activas (-14,8%).

Tasa de presión laboral

Para el trimestre móvil analizado, la tasa de presión laboral fue de 7,4%, aumentando en 1,2 pp. respecto al mismo trimestre del año anterior. Al revisar por sexo, la tasa de presión laboral masculina se estimó en 7,6%, presentando un incremento de 1,4 pp. en un año, mientras que la tasa de presión laboral femenina llegó a 7,0%, registrando un alza de 0,8 pp. en doce meses.

A nivel regional, los iniciadores disponibles^b consignaron una variación negativa de 59,8%, mientras que los ocupados que buscan empleo^b anotaron un alza de 248,1% en doce meses.

Grupo ocupacional

El aumento de la población ocupada (18,8%) fue incidida principalmente por profesionales, científicos e intelectuales (43,7%), trabajadores de los servicios y comercios (19,1%) y artesanos y operarios de oficios (19,9%). Por otra parte, no se registraron disminuciones en los demás grupos ocupacionales.

Las mujeres ocupadas se expandieron 16,9%, incididas principalmente por profesionales, científicos e intelectuales (35,8%). En el caso de los hombres, el crecimiento de 20,1% también fue influenciado principalmente por operadores de máquinas y ensambladores (31,8%).

(b) Estimación no fiable (número de casos muestrales menor a 60, grados de libertad menores a 9 o coeficiente de variación mayor a 30%).

* La suma de las incidencias es igual a la variación porcentual y puede diferir en el total al sumar con mayor número de decimales.

Actividad económica

Según sector económico, el ascenso de la población ocupada (18,8%) se debió principalmente a industria manufacturera (29,5%), alojamiento y servicios de comidas (77,9%) y agricultura y pesca (18,7%). Por otra parte, la rama de actividad económica que registró la principal disminución fue hogares como empleadores (-40,8%).

Las mujeres ocupadas aumentaron (16,9%) incididas principalmente por alojamiento y servicios de comidas^a (97,3%). En el caso de los hombres el alza de 20,1% fue determinada principalmente por industria manufacturera (34,5%).

Categoría ocupacional

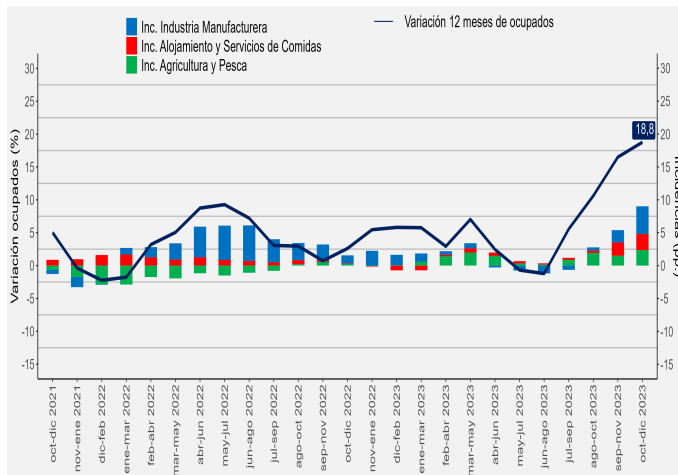
De acuerdo con la categoría ocupacional, el ascenso de la población ocupada (18,8%) fue liderado por asalariados formales (21,3%), trabajadores por cuenta propia (26,6%) y asalariados informales (20,1%).

Según sexo, el incremento de las mujeres ocupadas (16,9%) fue incidido principalmente por asalariados formales (21,2%), al igual que los hombres, que registraron un aumento (20,1%) liderado por asalariados formales (21,3%).

Informalidad Laboral

En doce meses, las personas ocupadas informales aumentaron 14,5%, incididas principalmente por los hombres (20,1%) y en menor medida por las mujeres (5,7%).

Variación a 12 meses de personas ocupadas e incidencias según ramas de actividad económica, total región trimestres móviles



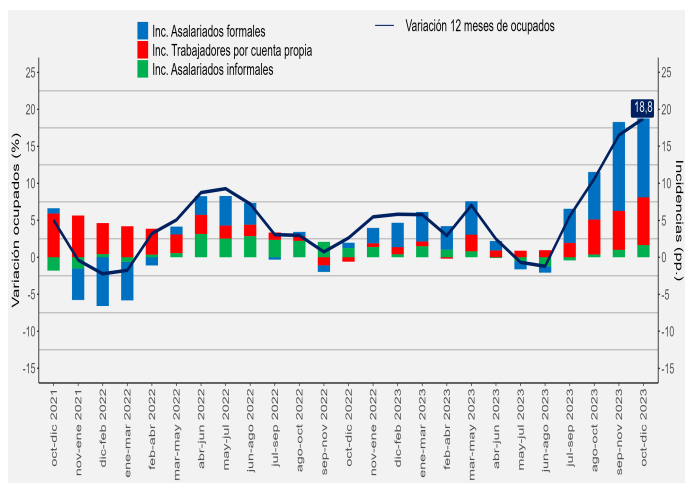
La tasa de ocupación informal registrada en el período fue de 28,0%, disminuyendo 1,0 pp. respecto a igual período del año anterior.

En el caso de las mujeres, la tasa fue 24,9%, decreciendo 2,6 pp. en doce meses, mientras que los hombres presentaron una tasa de ocupación informal de 30,1%, sin registrar variación en un año.

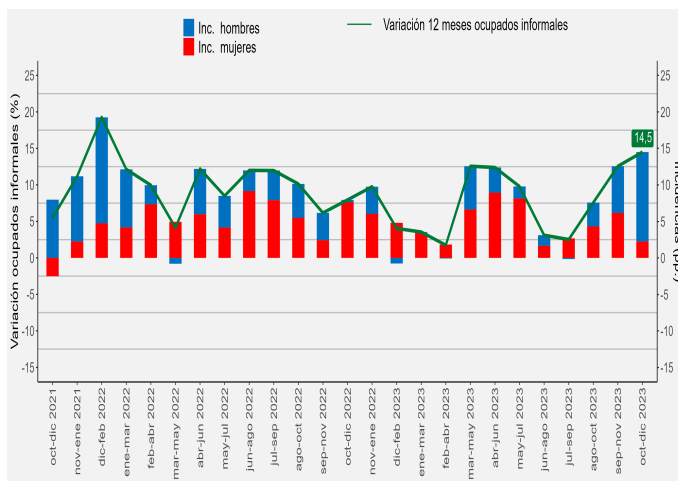
TRIMESTRES MÓVILES (2022 - 2023)

Tasa de ocupación informal (%)	oct-dic 2021	nov-ene 2021	dic-feb 2022	ene-mar 2022	feb-abr 2022	mar-may 2022	abr-jun 2022	may-jul 2022	jun-ago 2022	jul-sep 2022	ago-oct 2022	sep-nov 2022	oct-dic 2022	nov-ene 2023	dic-feb 2023	ene-mar 2023	feb-abr 2023	mar-may 2023	abr-jun 2023	may-jul 2023	jun-ago 2023	jul-sep 2023	ago-oct 2023	sep-nov 2023	oct-dic 2023
Total región	29,0	30,5	29,2	29,1	27,6	28,7	28,3	28,4	28,3	28,2	28,3	27,8	28,0												
Mujeres	27,5	28,0	27,1	27,7	26,6	26,9	26,7	26,9	26,2	26,2	26,4	25,8	24,9												
Hombres	30,1	32,2	30,6	30,1	28,3	29,9	29,4	29,4	29,8	29,6	29,6	29,3	30,1												

Variación a 12 meses de población ocupada e incidencias según categoría en la ocupación, total región trimestres móviles



Variación a 12 meses de personas ocupadas informales e incidencias según sexo, total región trimestres móviles



(a) Estimación poco fiable (coeficiente de variación mayor a 15% y menor o igual a 30%. En el caso de estimaciones de razón, si no cumple con el umbral de aceptación asociado a su error estándar).

Horas efectivas

El número total de horas efectivas trabajadas por las personas ocupadas, ascendió 17,9%. En tanto, el promedio de horas trabajadas decreció 0,4%, llegando a 38,8 horas. Según sexo, el promedio de horas para los hombres fue 40,2 y para las mujeres, 36,7 horas.

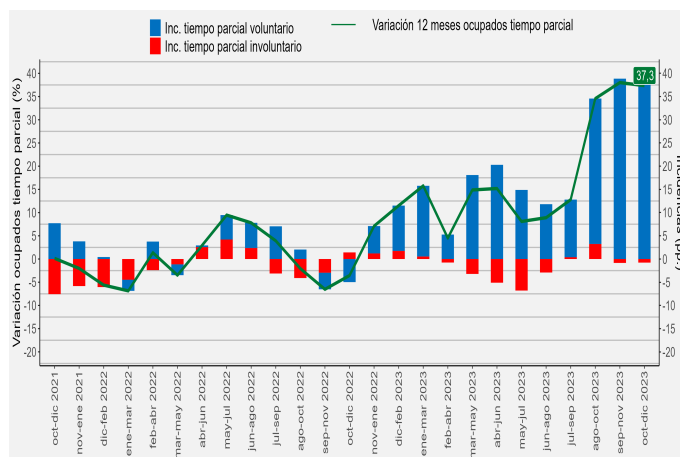
Horas habituales

El ascenso de la población ocupada fue incidido principalmente por quienes trabajaron a tiempo parcial (1 a 30 horas) aumentando 37,3% en doce meses, seguido por los trabajadores del tramo 31 a 44 horas, el cual registró una variación anual de 26,5%.

Tiempo parcial voluntario e involuntario

El alza de las personas ocupadas a tiempo parcial (37,3%), fue incida únicamente por las personas ocupadas a tiempo parcial voluntario (42,7%).

Variación a 12 meses de personas ocupadas a tiempo parcial e incidencias según voluntariedad de trabajar en forma parcial, total región
trimestres móviles



SUBUTILIZACIÓN DE LA FUERZA DE TRABAJO

Tasa de desocupación con iniciadores disponibles (SU1)

La tasa de desocupación con iniciadores disponibles se situó en 5,3% disminuyendo 0,2 pp. respecto a igual trimestre móvil del año anterior. En el caso de los hombres, el indicador se estableció en 5,1% descendiendo 0,3 pp. y en las mujeres fue 5,6% sin registrar variación.

Tasa combinada de desocupación y tiempo parcial involuntario (SU2)

La tasa combinada de desocupación y tiempo parcial involuntario se situó en 6,7% decreciendo 0,6 pp. en doce meses. Este decrecimiento se debió al alza de las personas desocupadas (52,8%), mientras que las personas ocupadas a tiempo parcial involuntario^b disminuyeron (-7,2%), al igual que los iniciadores disponibles^b (-59,8%).

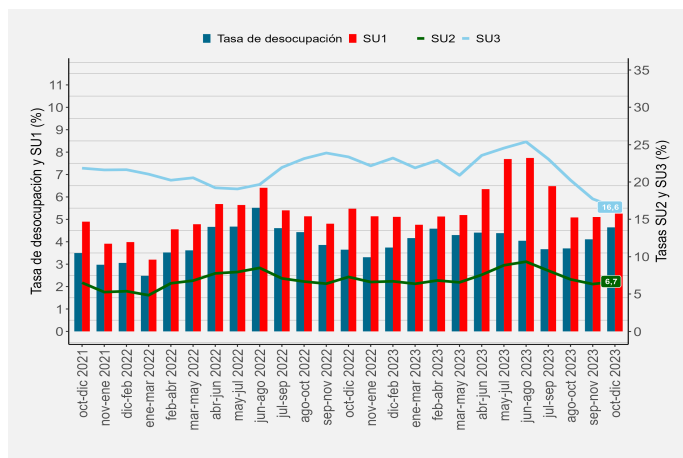
Para los hombres el indicador SU2 se situó en 6,5% y en las mujeres fue de 6,9%.

Tasa combinada de desocupación y fuerza de trabajo potencial (SU3)

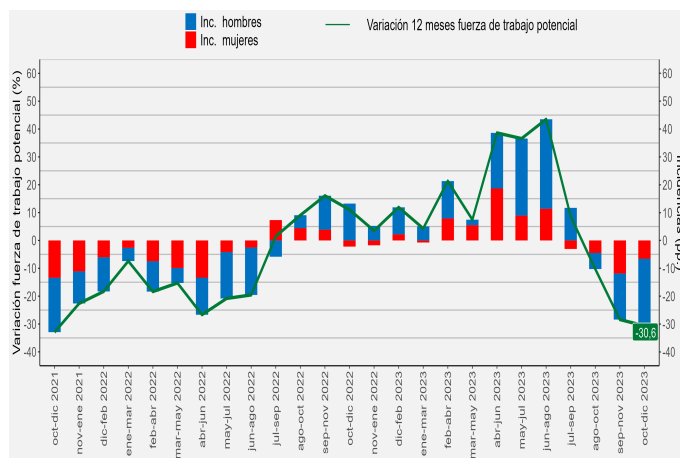
La fuerza de trabajo potencial, o inactivos potencialmente activos, bajó 30,6% incida tanto por los hombres (-43,3%) como por las mujeres (-14,8%).

La tasa combinada de desocupación y fuerza de trabajo potencial fue de 16,6% con un decrecimiento de 6,8 pp. en doce meses. En los hombres se situó en 14,1% y en las mujeres fue 20,2%.

Evolución de la tasa de desocupación y subutilización de la fuerza de trabajo, total región
trimestres móviles



Variación a 12 meses de la fuerza de trabajo potencial e incidencia según sexo, total región
trimestres móviles



(b) Estimación no fiable (número de casos muestrales menor a 60, grados de libertad menores a 9 o coeficiente de variación mayor a 30%).