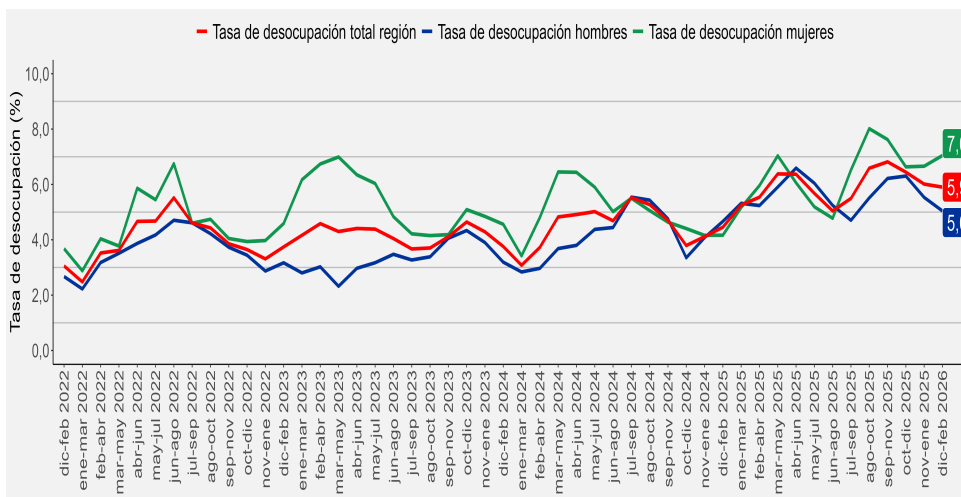


- La tasa de desocupación regional del trimestre móvil diciembre 2025 - febrero 2026 fue de **5,9%**, registrando un aumento de **1,4** puntos porcentuales (pp.) en doce meses.
- Los ocupados regionales aumentaron **0,7%** en doce meses equivalente a **3.013** personas.
- El incremento de la población ocupada fue incida principalmente por industria manufacturera (**30,0%**), comercio (**10,0%**) y actividades de salud (**24,0%**).
- La población fuera de la fuerza de trabajo disminuyó **0,9%** en doce meses.
- La tasa de ocupación informal fue **28,0%**, registrando un alza de **1,0** pp. respecto al mismo trimestre del año anterior.

### Evolución tasa de desocupación según sexo, total región. trimestres móviles



### TRIMESTRE MÓVIL<sup>2</sup> (diciembre 2025 - febrero 2026)

Tasa de participación en la fuerza de trabajo	58,5%
Tasa de ocupación	55,1%
Tasa de desocupación	5,9%
Niveles (miles)	
Fuerza de trabajo	443.514
Ocupadas	417.338
Ocupadas informales	117.042
Desocupadas	26.176
Inactivas	314.328
Variaciones a 12 meses	
Fuerza de trabajo	2,3%
Ocupadas	0,7%
Ocupadas informales	4,5%
Desocupadas	35,5%
Inactivas	-0,9%
Tasa analíticas	
Tasa de desocupación con iniciadores disponibles (SU1)	6,8%
Tasa combinada de desocupación y tiempo parcial involuntario (SU2)	11,2%
Tasa combinada de desocupación y fuerza de trabajo potencial (SU3)	16,2%
Tasa de presión laboral	12,2%
Informalidad laboral	
Tasa de ocupación informal	28,0%
Tasa de ocupación en el sector informal	18,2%

### Desocupación

La tasa de desocupación regional fue de 5,9% registrando un alza de 1,4 pp. en doce meses, debido al incremento de la fuerza de trabajo (2,3%) en mayor proporción que el incremento de las personas ocupadas (0,7%). Por su parte, las personas desocupadas aumentaron 35,5%.

Según sexo, la tasa de desocupación de mujeres se estimó en 7,0%, y la de hombres en 5,0%.

### Ocupación

En doce meses, la estimación de las personas ocupadas aumentó 0,7%, incida tanto por las mujeres (1,4%) como por los hombres (0,2%).

### TRIMESTRES MÓVILES (2025 - 2026)

Tasa de desocupación (%)	dic-feb 2025	ene-mar 2025	feb-abr 2025	mar-may 2025	abr-jun 2025	may-jul 2025	jun-ago 2025	jul-sep 2025	ago-oct 2025	sep-nov 2025	oct-dic 2025	nov-ene 2025	dic-feb 2026
Total región	4,5	5,3	5,5	6,4	6,4	5,7	5,0	5,5	6,6	6,8	6,4	6,0	5,9
Mujeres	4,2	5,2	6,0	7,0	6,1	5,2	4,8	6,5	8,0	7,6	6,6	6,7	7,0
Hombres	4,7	5,3	5,2	5,9	6,6	6,0	5,2	4,7	5,5	6,2	6,3	5,5	5,0

Según sector económico, el alza de la población ocupada fue incida principalmente por industria manufacturera (30,0%), comercio (10,0%) y actividades de salud (24,0%). Por categoría ocupacional, el incremento fue incido principalmente por trabajadores por cuenta propia (8,0%) y familiar no remunerado<sup>b</sup> (102,4%).

La tasa de ocupación informal fue 28,0%, aumentando en doce meses 1,0 pp.

### Participación laboral

Las tasas de participación y ocupación se situaron en 58,5% y 55,1%, variando 0,7 pp. y -0,1 pp., respectivamente. En tanto, la población fuera de la fuerza de trabajo disminuyó 0,9%, incida únicamente por inactivos habituales (-5,1%).

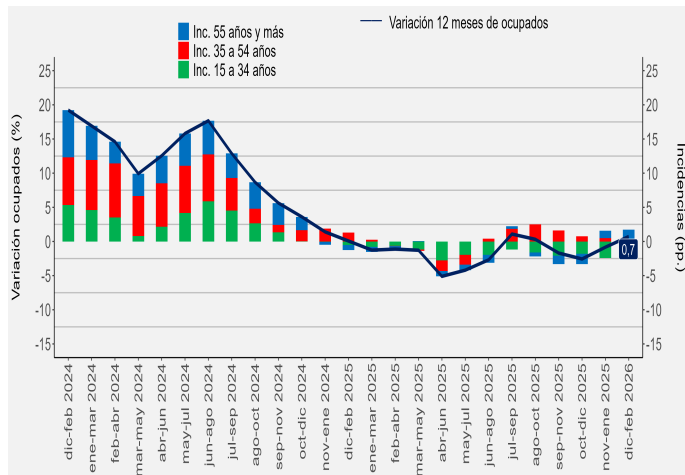
1: A partir de la difusión de los resultados del trimestre móvil febrero-abril de 2022, la Encuesta Nacional de Empleo (ENE) publica una nota estadística que presenta las principales estimaciones, con sus respectivas desagregaciones, de acuerdo con los criterios de calidad estadística institucional, además de los códigos AAPOR, que presentan indicadores de rendimiento y calidad en el monitoreo del proceso de recolección de datos. Para más información ver la Nota Estadística ENE en <https://www.ine.gob.cl/docs/default-source/ocupacion-y-desocupacion/cuadros-estadisticos/notas-estadisticas/2026/nota-estadistica-47.pdf>

2: La variación de las tasas puede diferir al considerar un mayor número de decimales.

(b) Estimación no fiable (número de casos muestrales menor a 60, grados de libertad menores a 9 o coeficiente de variación mayor a 30%).

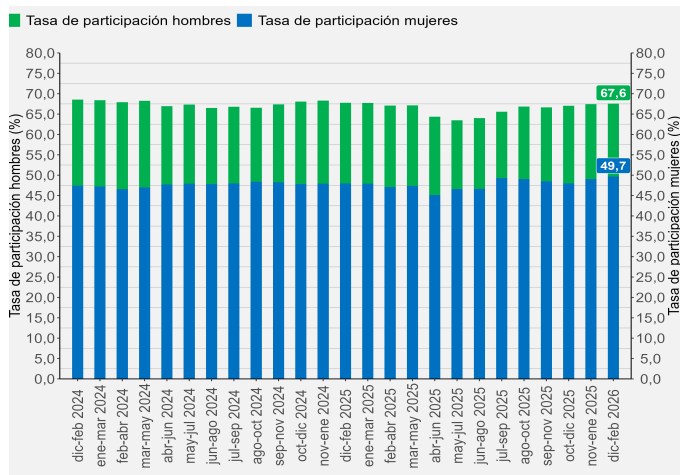
**Variación a 12 meses de personas ocupadas e incidencia\* según tramo de edad, total región**

trimestres móviles



**Evolución de la tasa de participación, según sexo, total región**

trimestres móviles



**Personas ocupadas según tramo etario**

En la población ocupada se observó un incremento anual en un sólo grupo etario, correspondiente al segmento 55 años y más (7,9%). En el caso de los hombres (0,2%), el alza se registró únicamente en el tramo de 35 a 54 años (0,9%), mientras que para las mujeres (1,4%), el alza solo se registró en el tramo de 55 años y más (22,4%).

**Tasa de desocupación por sexo**

La tasa de desocupación masculina fue de 5,0% aumentando en 0,3 pp. en doce meses, debido al alza de la fuerza de trabajo (0,6%) en mayor proporción que el incremento de los hombres ocupados (0,2%). En tanto, la tasa de participación se situó en 67,6%, registrando una disminución de 0,2 pp., debido al aumento (0,9%) de la población en edad de trabajar masculina en mayor proporción que el aumento de la fuerza de trabajo (0,6%), mientras que la tasa de ocupación disminuyó 0,4 pp., situándose en 64,2%. Por su parte, los hombres fuera de la fuerza de trabajo se expandieron en 1,6% incididos por inactivos potencialmente activos (22,1%) e iniciadores<sup>b</sup> (140,8%).

En tanto, la tasa de desocupación femenina alcanzó 7,0% incrementándose en 2,8 pp. en un año, producto del ascenso (4,6%) de la fuerza de trabajo femenina en mayor proporción que el aumento de las mujeres ocupadas (1,4%). Respecto a la tasa de participación, esta alcanzó 49,7%, aumentando 1,7 pp. en doce meses, a raíz del incremento (1,0%) de la población en edad de trabajar en menor proporción que el aumento de la fuerza de trabajo (4,6%), mientras que la tasa de ocupación fue 46,2% aumentando 0,2 pp. en un año. Las mujeres fuera de la fuerza de trabajo registraron un decrecimiento de 2,4% debido únicamente por inactivas habituales (-4,9%).

**Tasa de presión laboral**

Para el trimestre móvil analizado, la tasa de presión laboral fue de 12,2%, aumentando en 5,7 pp. respecto al mismo trimestre del año anterior. Al revisar por sexo, la tasa de presión laboral masculina se estimó en 11,8%, presentando un incremento de 5,0 pp. en un año, mientras que la tasa de presión laboral femenina llegó a 12,8%, registrando un alza de 6,6 pp. en doce meses.

A nivel regional, los iniciadores disponibles<sup>b</sup> consignaron una variación positiva de 272,5%, mientras que los ocupados que buscan empleo anotaron un alza de 209,2% en doce meses.

**Grupo ocupacional**

El aumento de la población ocupada (0,7%) fue incidida en su mayor parte por ocupaciones elementales (7,1%), profesionales, científicos e intelectuales (7,7%) y artesanos y operarios de oficios (5,9%). El grupo ocupacional que presentó la principal disminución fue personal de apoyo administrativo (-20,9%).

Las mujeres ocupadas se expandieron (1,4%), incididas principalmente por ocupaciones elementales (16,7%). En el caso de los hombres, el crecimiento fue de 0,2%, determinado principalmente por trabajadores de los servicios y comercios (21,1%).

(b) Estimación no fiable (número de casos muestrales menor a 60, grados de libertad menores a 9 o coeficiente de variación mayor a 30%).

\* La suma de las incidencias es igual a la variación porcentual y puede diferir en el total al sumar con mayor número de decimales.

**Actividad económica**

Según sector económico, el ascenso de la población ocupada (0,7%) se debió principalmente a industria manufacturera (30,0%), comercio (10,0%) y actividades de salud (24,0%). Por otra parte, la rama de actividad económica que registró la principal disminución fue agricultura y pesca (-17,4%).

Las mujeres ocupadas aumentaron (1,4%) incididas principalmente por industria manufacturera (61,8%). En el caso de los hombres el alza de 0,2%, fue determinada principalmente por comercio (22,2%).

**Categoría ocupacional**

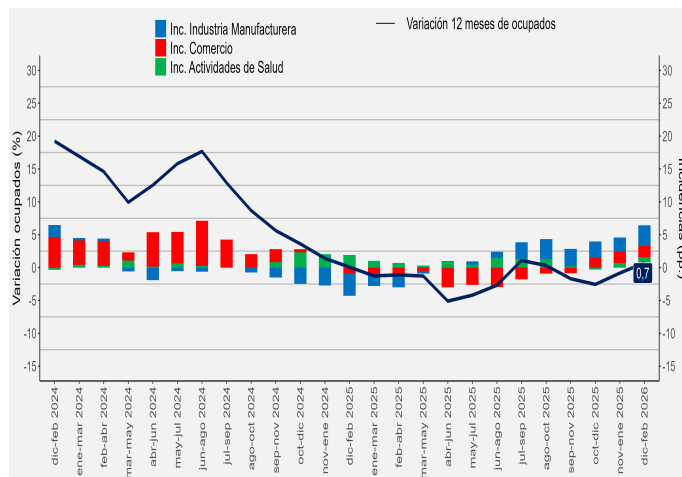
De acuerdo a la categoría ocupacional, el ascenso de la población ocupada (0,7%) fue liderado por trabajadores por cuenta propia (8,0%) y familiar no remunerado<sup>b</sup> (102,4%).

Según sexo, el incremento de las mujeres ocupadas (1,4%) fue incidido por trabajadores por cuenta propia (16,6%), al igual que los hombres, que registraron el aumento (0,2%) que fue determinada principalmente por trabajadores por cuenta propia (3,2%).

**Informalidad Laboral**

En doce meses, las personas ocupadas informales aumentaron 4,5%, incididas únicamente por las mujeres (18,4%).

**Variación a 12 meses de personas ocupadas e incidencias según ramas de actividad económica, total región trimestres móviles**



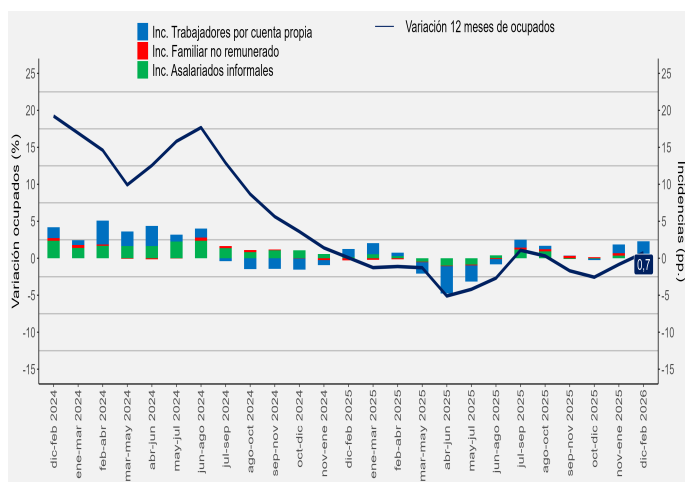
La tasa de ocupación informal registrada en el período fue de 28,0%, aumentando 1,0 pp. respecto a igual período del año anterior.

En el caso de las mujeres, la tasa fue 28,9%, incrementándose 4,1 pp. en doce meses, mientras que los hombres presentaron una tasa de ocupación informal de 27,4%, registrando un descenso en doce meses de 1,3 pp.

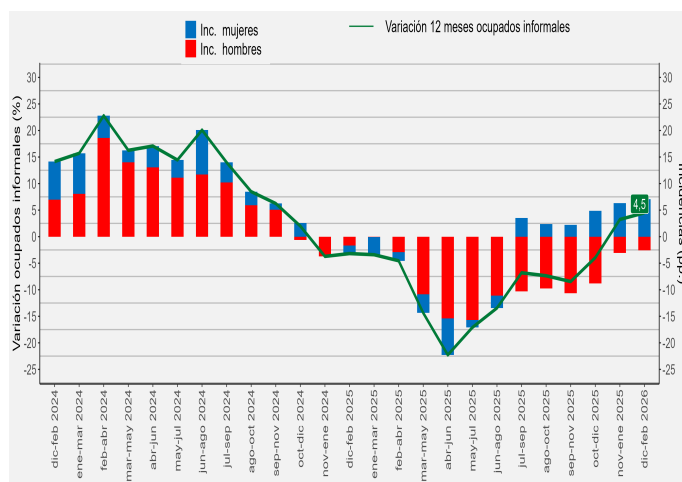
TRIMESTRES MÓVILES (2025 - 2026)

Tasa de ocupación informal (%)	dic-feb 2024	ene-mar 2024	feb-abr 2024	mar-may 2024	abr-jun 2024	may-jul 2024	jun-ago 2024	jul-sep 2024	ago-oct 2024	sep-nov 2024	oct-dic 2024	nov-ene 2025	dic-feb 2025
Total región	27,0	28,2	28,5	26,3	24,1	24,3	25,7	26,2	26,0	26,1	27,1	28,0	28,0
Mujeres	24,8	24,8	24,4	23,3	22,4	24,5	25,4	26,9	26,9	26,7	28,6	29,2	28,9
Hombres	28,7	30,7	31,5	28,4	25,3	24,1	25,9	25,8	25,4	25,6	26,1	27,1	27,4

**Variación a 12 meses de población ocupada e incidencias según categoría en la ocupación, total región trimestres móviles**



**Variación a 12 meses de personas ocupadas informales e incidencias según sexo, total región trimestres móviles**



(b) Estimación no fiable (número de casos muestrales menor a 60, grados de libertad menores a 9 o coeficiente de variación mayor a 30%).

**Horas efectivas**

El número total de horas efectivas trabajadas por las personas ocupadas, decreció en 1,4%. Del mismo modo, el promedio de horas trabajadas decreció 1,9%, llegando a 36,6 horas. Según sexo, el promedio de horas para los hombres fue 39,2 y para las mujeres, de 33,2 horas.

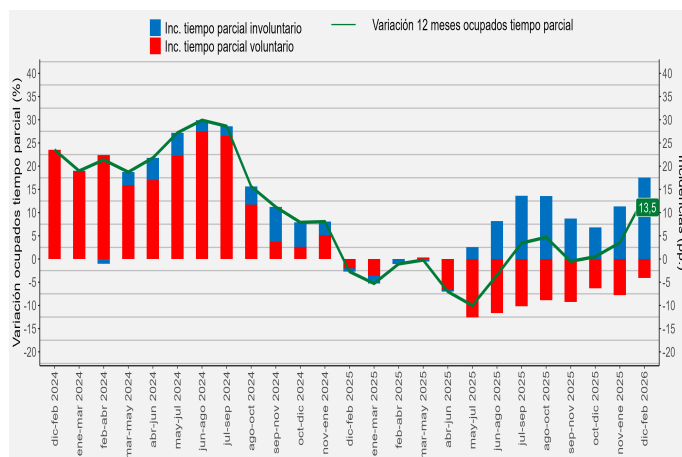
**Horas habituales**

El ascenso de la población ocupada fue incidido principalmente por quienes trabajaron a tiempo parcial (1 a 30 horas) aumentando 13,5% en doce meses, seguido por los trabajadores del tramo 46 horas y más, el cual registró una variación anual de 9,5%.

**Tiempo parcial voluntario e involuntario**

El alza de las personas ocupadas a tiempo parcial (13,5%), fue incida únicamente por las personas ocupadas a tiempo parcial involuntario<sup>a</sup> (276,8%).

**Variación a 12 meses de personas ocupadas a tiempo parcial e incidencias según voluntariedad de trabajar en forma parcial, total región trimestres móviles**



**SUBUTILIZACIÓN DE LA FUERZA DE TRABAJO**

**Tasa de desocupación con iniciadores disponibles (SU1)**

La tasa de desocupación con iniciadores disponibles se situó en 6,8% aumentando 2,1 pp. respecto a igual trimestre móvil del año anterior. En el caso de los hombres, el indicador se estableció en 6,2%, ascendiendo 1,2 pp. y en las mujeres fue 7,6%, ascendiendo 3,4 pp.

**Tasa combinada de desocupación y tiempo parcial involuntario (SU2)**

La tasa combinada de desocupación y tiempo parcial involuntario se situó en 11,2% creciendo 5,3 pp. en doce meses. Este aumento se debió al alza, tanto de las personas desocupadas (35,5%), como de los iniciadores disponibles<sup>b</sup> que aumentaron (272,5%) al igual que los ocupados a tiempo parcial involuntario<sup>a</sup> (276,8%).

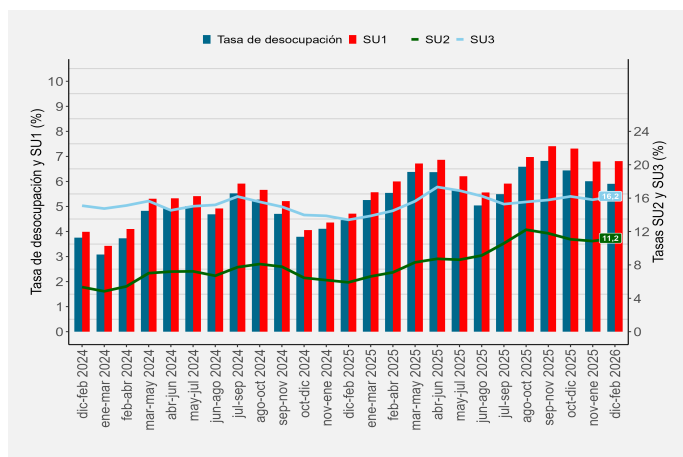
Para los hombres el indicador SU2 se situó en 10,2% y en las mujeres fue de 12,6%.

**Tasa combinada de desocupación y fuerza de trabajo potencial (SU3)**

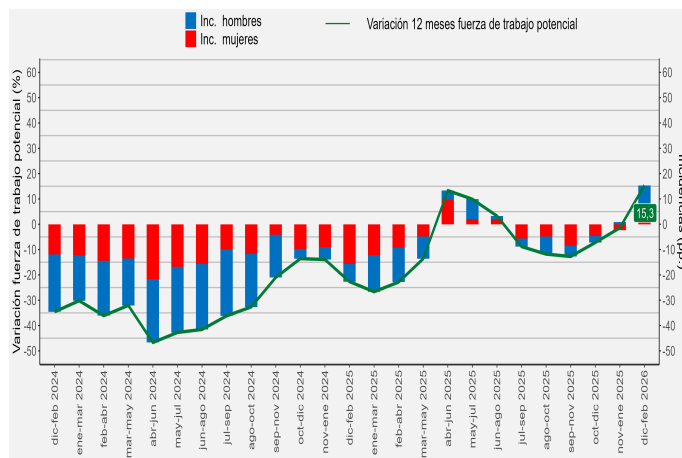
La fuerza de trabajo potencial, o inactivos potencialmente activos, subió 15,3% incida tanto por los hombres (22,1%) como por las mujeres (8,6%).

La tasa combinada de desocupación y fuerza de trabajo potencial fue de 16,2% con un incremento de 2,8 pp. en doce meses. En los hombres se situó en 15,0% y en las mujeres fue 17,8%.

**Evolución de la tasa de desocupación y subutilización de la fuerza de trabajo, total región trimestres móviles**



**Variación a 12 meses de la fuerza de trabajo potencial e incidencia según sexo, total región trimestres móviles**



(a) Estimación poco fiable (coeficiente de variación mayor a 15% y menor o igual a 30%).

(b) Estimación no fiable (número de casos muestrales menor a 60, grados de libertad menores a 9 o coeficiente de variación mayor a 30%).