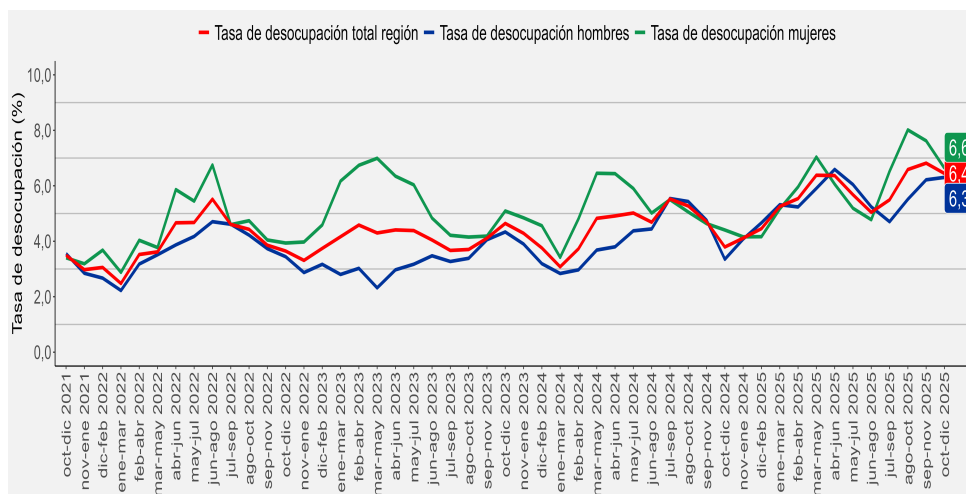


- La tasa de desocupación regional del trimestre móvil octubre - diciembre 2025 fue de **6,4%**, registrando un aumento de **2,6** puntos porcentuales (pp.) en doce meses.
- Los ocupados regionales disminuyeron **2,6%** en doce meses equivalente a **10.680** personas.
- La disminución anual de la población ocupada fue incida principalmente por administración pública (**-29,2%**), construcción (**-19,1%**) y servicios administrativos y de apoyo (**-25,8%**).
- La población fuera de la fuerza de trabajo aumentó **2,0%** en doce meses.
- La tasa de ocupación informal fue **27,1%**, registrando una disminución de **0,4** pp. respecto al mismo trimestre del año anterior.

### ■ Evolución tasa de desocupación según sexo, total región. trimestres móviles



### TRIMESTRE MÓVIL<sup>2</sup> (octubre - diciembre 2025)

Tasa de participación en la fuerza de trabajo	57,4%
Tasa de ocupación	53,7%
Tasa de desocupación	6,4%
<b>Niveles (miles)</b>	
Fuerza de trabajo	434.242
Ocupadas	406.263
Ocupadas informales	110.273
Desocupadas	27.979
Inactivas	322.425
<b>Variaciones a 12 meses</b>	
Fuerza de trabajo	0,2%
Ocupadas	-2,6%
Ocupadas informales	-4,0%
Desocupadas	70,3%
Inactivas	2,0%
<b>Tasa analíticas</b>	
Tasa de desocupación con iniciadores disponibles (SU1)	7,3%
Tasa combinada de desocupación y tiempo parcial involuntario (SU2)	11,1%
Tasa combinada de desocupación y fuerza de trabajo potencial (SU3)	16,2%
Tasa de presión laboral	12,0%
<b>Informalidad laboral</b>	
Tasa de ocupación informal	27,1%
Tasa de ocupación en el sector informal	17,1%

### Desocupación

La tasa de desocupación regional fue de 6,4% registrando un alza de 2,6 pp. en doce meses, debido al incremento de la fuerza de trabajo (0,2%) en sentido contrario al decrecimiento de las personas ocupadas (2,6%). Por su parte, las personas desocupadas aumentaron 70,3%.

Según sexo, la tasa de desocupación de mujeres se estimó en 6,6%, y la de hombres en 6,3%.

### Ocupación

En doce meses, la estimación de las personas ocupadas decreció 2,6%, incida tanto por los hombres (-3,6%) como por las mujeres (-1,1%).

Según sector económico, la disminución de la población ocupada fue incida principalmente por administración pública (-29,2%), construcción (-19,1%) y servicios administrativos y de apoyo (-25,8%). Por categoría ocupacional, el decrecimiento fue incido principalmente por asalariados formales (-5,3%) y trabajadores por cuenta propia (-0,8%).

La tasa de ocupación informal fue 27,1%, disminuyendo en doce meses 0,4 pp.

### Participación laboral

Las tasas de participación y ocupación se situaron en 57,4% y 53,7%, variando -0,4 pp. y -1,9 pp., respectivamente. En tanto, la población fuera de la fuerza de trabajo aumentó 2,0%, incida principalmente por inactivos habituales (2,5%).

### TRIMESTRES MÓVILES (2024 - 2025)

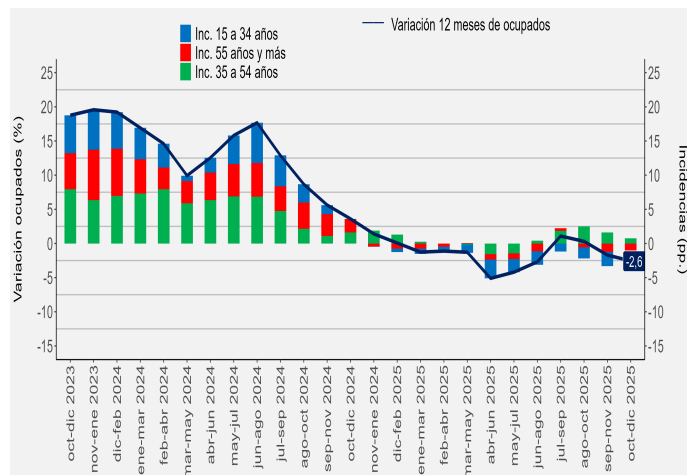
Tasa de desocupación (%)	oct-dic	nov-ene	dic-feb	ene-mar	feb-abr	mar-may	abr-jun	may-jul	jun-ago	jul-sep	ago-oct	sep-nov	oct-dic
Total región	3,8	4,1	4,5	5,3	5,5	6,4	6,4	5,7	5,0	5,5	6,6	6,8	6,4
Mujeres	4,4	4,2	4,2	5,2	6,0	7,0	6,1	5,2	4,8	6,5	8,0	7,6	6,6
Hombres	3,4	4,1	4,7	5,3	5,2	5,9	6,6	6,0	5,2	4,7	5,5	6,2	6,3

1: A partir de la difusión de los resultados del trimestre móvil febrero-abril de 2022, la Encuesta Nacional de Empleo (ENE) publica una nota estadística que presenta las principales estimaciones, con sus respectivas desagregaciones, de acuerdo con los criterios de calidad estadística institucional, además de los códigos AAPOR, que presentan indicadores de rendimiento y calidad en el monitoreo del proceso de recolección de datos. Para más información ver la Nota Estadística ENE en <https://www.ine.gob.cl/docs/default-source/ocupacion-y-desocupacion/cuadros-estadisticos/notas-estadisticas/2025/nota-estadistica-45.pdf>

2: La variación de las tasas puede diferir al considerar un mayor número de decimales.

### Variación a 12 meses de personas ocupadas e incidencia\* según tramo de edad, total región

trimestres móviles



### Personas ocupadas según tramo etario

En la población ocupada se observaron decrecimientos anuales en dos grupos etarios, correspondiente a los segmentos 15 a 34 años (-5,9%) y 55 años y más (-6,9%). En el caso de los hombres (-3,6%), la variación fue incida principalmente por el tramo de 55 años y más (-9,1%), mientras que para las mujeres (-1,1%), la disminución fue liderada por el tramo de 15 a 34 años (-9,2%).

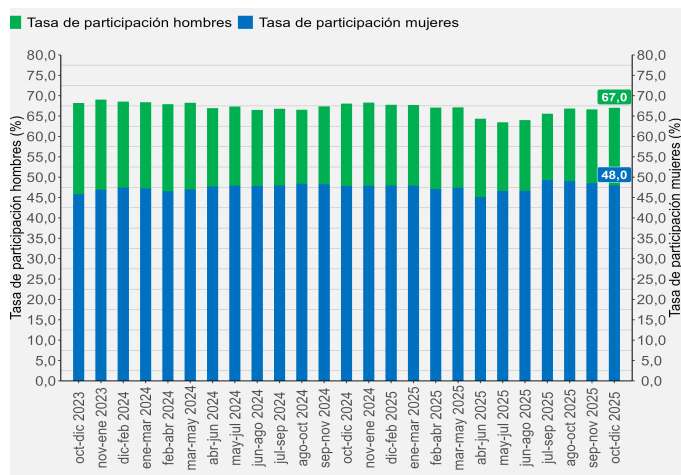
### Tasa de desocupación por sexo

La tasa de desocupación masculina fue de 6,3% aumentando en 2,9 pp. en doce meses, debido a la disminución de la fuerza de trabajo (-0,6%) en menor proporción que el decrecimiento de los hombres ocupados (-3,6%). En tanto, la tasa de participación se situó en 67,0%, registrando una disminución de 1,0 pp., debido al aumento (0,9%) de la población en edad de trabajar masculina en sentido contrario a la disminución de la fuerza de trabajo (0,6%), mientras que la tasa de ocupación disminuyó 3,0 pp., situándose en 62,8%. Por su parte, los hombres fuera de la fuerza de trabajo se expandieron en 4,1% incididos por inactivos habituales (3,7%) e iniciadores<sup>b</sup> (187,2%).

En tanto, la tasa de desocupación femenina alcanzó 6,6% incrementándose en 2,2 pp. en un año, producto del ascenso (1,3%) de la fuerza de trabajo femenina en sentido contrario a la disminución de las mujeres ocupadas (1,1%). Respecto a la tasa de participación, esta alcanzó 48,0%, aumentando 0,2 pp. en doce meses, a raíz del incremento (1,0%) de la población en edad de trabajar en menor proporción que el aumento de la fuerza de trabajo (1,3%), mientras que la tasa de ocupación fue 44,8% disminuyendo 0,9 pp. en un año. Las mujeres fuera de la fuerza de trabajo registraron un alza de 0,7% debido a inactivas habituales (1,9%) e iniciadoras<sup>b</sup> (60,6%).

### Evolución de la tasa de participación, según sexo, total región

trimestres móviles



### Tasa de presión laboral

Para el trimestre móvil analizado, la tasa de presión laboral fue de 12,0%, aumentando en 4,9 pp. respecto al mismo trimestre del año anterior. Al revisar por sexo, la tasa de presión laboral masculina se estimó en 12,1%, presentando un incremento de 5,2 pp. en un año, mientras que la tasa de presión laboral femenina llegó a 11,8%, registrando un alza de 4,4 pp. en doce meses.

A nivel regional, los iniciadores disponibles<sup>b</sup> consignaron una variación positiva de 238,8%, mientras que los ocupados que buscan empleo anotaron un alza de 52,9% en doce meses.

### Grupo ocupacional

La disminución en la población ocupada (-2,6%) fue incida en su mayor parte por ocupaciones elementales (-7,1%), técnicos y profesionales de nivel medio (-13,4%) y artesanos y operarios de oficios (-6,3%). El grupo ocupacional que presentó la principal alza fue directivos y gerentes (70,2%).

Las mujeres ocupadas se contrajeron (-1,1%), incididas principalmente por técnicos y profesionales de nivel medio (-16,2%). En el caso de los hombres, el decrecimiento fue de 3,6%, determinado principalmente por ocupaciones elementales (-11,3%).

(b) Estimación no fiable (número de casos muestrales menor a 60, grados de libertad menores a 9 o coeficiente de variación mayor a 30%).

\* La suma de las incidencias es igual a la variación porcentual y puede diferir en el total al sumar con mayor número de decimales.

## Actividad económica

Según sector económico, la disminución en la población ocupada en doce meses (-2,6%) se debió principalmente a administración pública (-29,2%), construcción (-19,1%) y servicios administrativos y de apoyo (-25,8%). Por otra parte, la rama de actividad económica que registró la principal alza fue industria manufacturera (18,8%).

Las mujeres ocupadas disminuyeron (-1,1%) incididas principalmente por actividades de salud (-17,6%). En el caso de los hombres, la variación de -3,6%, fue determinada principalmente por construcción (-17,8%).

## Categoría ocupacional

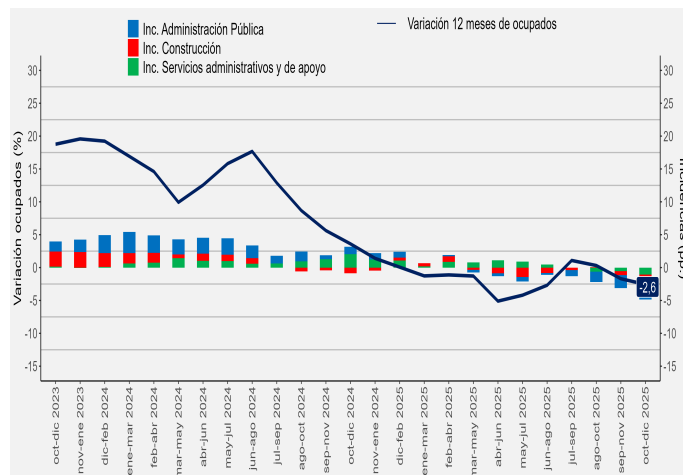
De acuerdo a la categoría ocupacional, la disminución de las personas ocupadas (-2,6%) fue liderado por asalariados formales (-5,3%) y trabajadores por cuenta propia (-0,8%).

Según sexo, el descenso de las mujeres ocupadas (-1,1%) fue incidido principalmente por asalariados formales (-5,5%), al igual que los hombres, que registraron una disminución anual (-3,6%) que fue determinada principalmente por asalariados formales (-5,2%).

## Informalidad Laboral

En doce meses, las personas ocupadas informales disminuyeron 4,0%, incididas únicamente por los hombres (-14,2%).

## Variación a 12 meses de personas ocupadas e incidencias según ramas de actividad económica, total región trimestres móviles



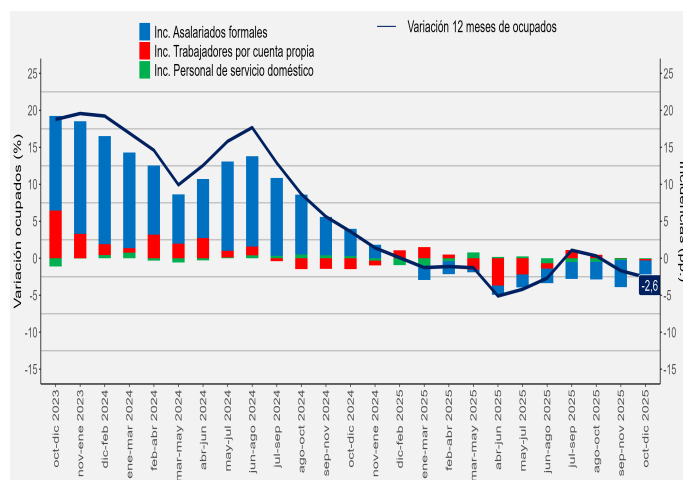
La tasa de ocupación informal registrada en el período fue de 27,1%, disminuyendo 0,4 pp. respecto a igual período del año anterior.

En el caso de las mujeres, la tasa fue 28,6%, incrementándose 3,5 pp. en doce meses, mientras que los hombres presentaron una tasa de ocupación informal de 26,1%, registrando un descenso en doce meses de 3,2 pp.

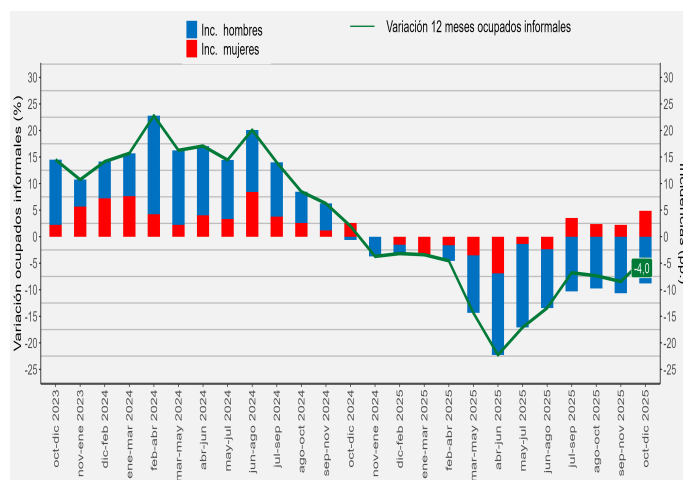
## TRIMESTRES MÓVILES (2024 - 2025)

Tasa de ocupación informal (%)	oct-dic	nov-ene	dic-feb	ene-mar	feb-abr	mar-may	abr-jun	may-jul	jun-ago	jul-sep	ago-oct	sep-nov	oct-dic
Total región	27,5	26,9	27,0	28,2	28,5	26,3	24,1	24,3	25,7	26,2	26,0	26,1	27,1
Mujeres	25,1	25,3	24,8	24,8	24,4	23,3	22,4	24,5	25,4	26,9	26,9	26,7	28,6
Hombres	29,3	28,0	28,7	30,7	31,5	28,4	25,3	24,1	25,9	25,8	25,4	25,6	26,1

## Variación a 12 meses de población ocupada e incidencias según categoría en la ocupación, total región trimestres móviles



## Variación a 12 meses de personas ocupadas informales e incidencias según sexo, total región trimestres móviles



## Horas efectivas

El número total de horas efectivas trabajadas por las personas ocupadas, decreció en 2,0%. En tanto, el promedio de horas trabajadas creció 1,0%, llegando a 38,1 horas. Según sexo, el promedio de horas para los hombres fue 40,1 y para las mujeres, de 35,4 horas.

## Horas habituales

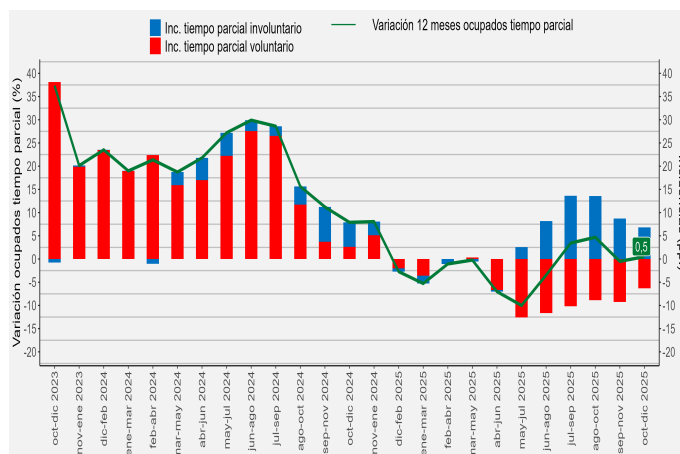
El descenso de la población ocupada fue incidido por quienes trabajaron jornada completa (45 horas) disminuyendo 36,1% en doce meses y por los trabajadores del tramo 46 horas y más, el cual registró una variación anual de -1,7%.

## Tiempo parcial voluntario e involuntario

El alza de las personas ocupadas a tiempo parcial (0,5%), fue incida únicamente por las personas ocupadas a tiempo parcial involuntario<sup>a</sup> (58,2%).

## Variación a 12 meses de personas ocupadas a tiempo parcial e incidencias según voluntariedad de trabajar en forma parcial, total región

trimestres móviles



## SUBUTILIZACIÓN DE LA FUERZA DE TRABAJO

### Tasa de desocupación con iniciadores disponibles (SU1)

La tasa de desocupación con iniciadores disponibles se situó en 7,3% aumentando 3,2 pp. respecto a igual trimestre móvil del año anterior. En el caso de los hombres, el indicador se estableció en 7,7%, ascendiendo 4,2 pp. y en las mujeres fue 6,8%, ascendiendo 2,0 pp.

### Tasa combinada de desocupación y tiempo parcial involuntario (SU2)

La tasa combinada de desocupación y tiempo parcial involuntario se situó en 11,1% creciendo 4,7 pp. en doce meses. Este aumento se debió al alza, tanto de las personas desocupadas (70,3%), como de los iniciadores disponibles<sup>b</sup> que aumentaron (238,8%) al igual que los ocupados a tiempo parcial involuntario<sup>a</sup> (58,2%).

Para los hombres el indicador SU2 se situó en 10,4% y en las mujeres fue de 12,0%.

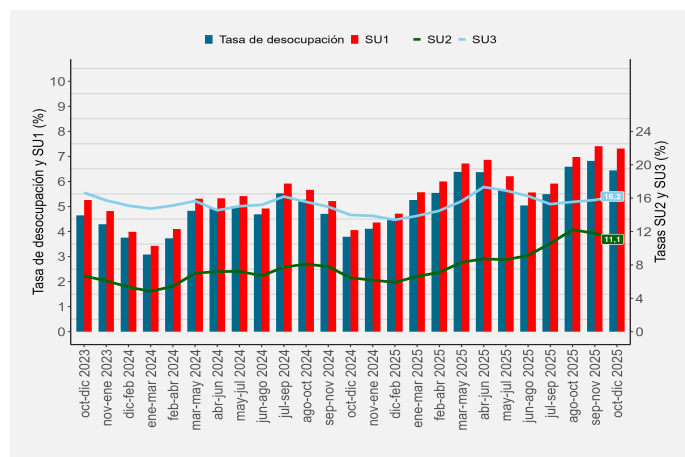
### Tasa combinada de desocupación y fuerza de trabajo potencial (SU3)

La fuerza de trabajo potencial, o inactivos potencialmente activos, bajó 7,2% incida tanto por las mujeres (-9,0%) como por los hombres (-5,3%).

La tasa combinada de desocupación y fuerza de trabajo potencial fue de 16,2% con un incremento de 2,2 pp. en doce meses. En los hombres se situó en 15,3% y en las mujeres fue 17,4%.

## Evolución de la tasa de desocupación y subutilización de la fuerza de trabajo, total región

trimestres móviles

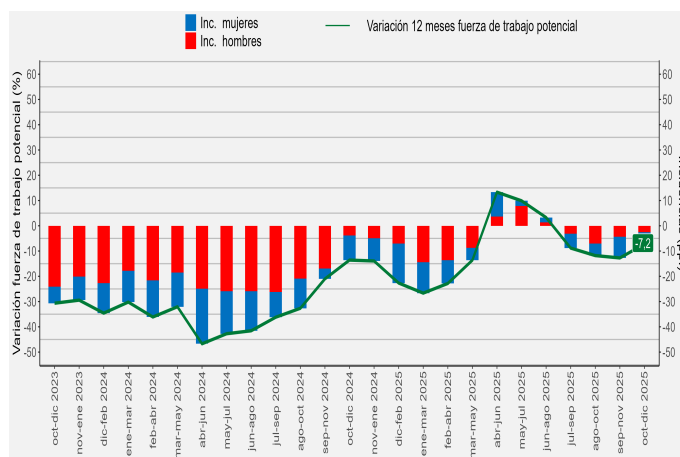


(a) Estimación poco fiable (coeficiente de variación mayor a 15% y menor o igual a 30%).

(b) Estimación no fiable (número de casos muestrales menor a 60, grados de libertad menores a 9 o coeficiente de variación mayor a 30%).

## Variación a 12 meses de la fuerza de trabajo potencial e incidencia según sexo, total región

trimestres móviles



Instituto Nacional de Estadísticas

Juan Soler Manfredini, N°11, edificio Torre Plaza, piso 11, Puerto Montt, Chile

Teléfono: 23-2463000

Correo electrónico: ine.puertomontt@ine.gob.cl - <https://regiones.ine.gob.cl/los-lagos/inicio>

