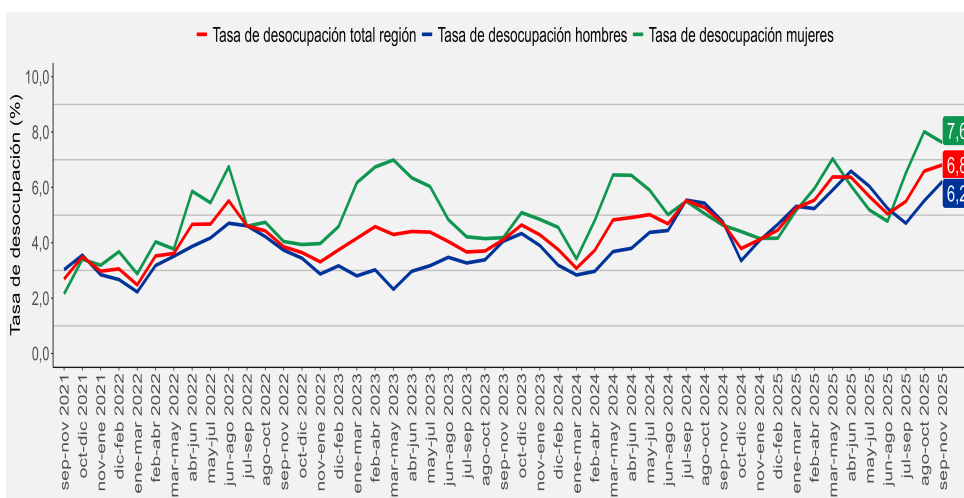


- La tasa de desocupación regional del trimestre móvil septiembre - noviembre 2025 fue de **6,8%**, registrando un aumento de **2,1** puntos porcentuales (pp.) en doce meses.
- Los ocupados regionales disminuyeron **1,7%** en doce meses equivalente a **6.985** personas.
- La disminución anual de la población ocupada fue incidida principalmente por administración pública (**-27,8%**), transporte (**-19,8%**) y comercio (**-4,8%**).
- La población fuera de la fuerza de trabajo aumentó **1,5%** en doce meses.
- La tasa de ocupación informal fue **26,1%**, registrando una disminución de **1,9** pp. respecto al mismo trimestre del año anterior.

■ Evolución tasa de desocupación según sexo, total región. trimestres móviles



Desocupación

La tasa de desocupación regional fue de 6,8% registrando un alza de 2,1 pp. en doce meses, debido al incremento de la fuerza de trabajo (0,5%) en sentido contrario al decrecimiento de las personas ocupadas (1,7%). Por su parte, las personas desocupadas aumentaron 45,6%.

Según sexo, la tasa de desocupación de mujeres se estimó en 7,6%, y la de hombres en 6,2%.

Ocupación

En doce meses, la estimación de las personas ocupadas decreció 1,7%, incidida tanto por los hombres (-1,7%) como por las mujeres (-1,7%).

TRIMESTRES MÓVILES (2024 - 2025)

Tasa de desocupación (%)	sep-nov	oct-dic	nov-ene	dic-feb	ene-mar	feb-abr	mar-may	abr-jun	may-jul	jun-ago	jul-sep	ago-oct	sep-nov
Total región	4,7	3,8	4,1	4,5	5,3	5,5	6,4	6,4	5,7	5,0	5,5	6,6	6,8
Mujeres	4,6	4,4	4,2	4,2	5,2	6,0	7,0	6,1	5,2	4,8	6,5	8,0	7,6
Hombres	4,8	3,4	4,1	4,7	5,3	5,2	5,9	6,6	6,0	5,2	4,7	5,5	6,2

1: A partir de la difusión de los resultados del trimestre móvil febrero-abril de 2022, la Encuesta Nacional de Empleo (ENE) publica una nota estadística que presenta las principales estimaciones, con sus respectivas desagregaciones, de acuerdo con los criterios de calidad estadística institucional, además de los códigos AAPOR, que presentan indicadores de rendimiento y calidad en el monitoreo del proceso de recolección de datos. Para más información ver la Nota Estadística ENE en <https://www.inec.cl/docs/default-source/ocupacion-y-desocupacion/cuadros-estadisticos/notas-estadisticas/2025/nota-estadistica-44.pdf>

2: La variación de las tasas puede diferir al considerar un mayor número de decimales.

(b) Estimación no fiable (número de casos muestrales menor a 60, grados de libertad menores a 9 o coeficiente de variación mayor a 30%).

TRIMESTRE MÓVIL² (septiembre - noviembre 2025)

Tasa de participación en la fuerza de trabajo 57,5%

Tasa de ocupación 53,6%

Tasa de desocupación 6,8%

Niveles (miles)

Fuerza de trabajo 434.608

Ocupadas 404.985

Ocupadas informales 105.581

Desocupadas 29.623

Inactivas 321.510

Variaciones a 12 meses

Fuerza de trabajo 0,5%

Ocupadas -1,7%

Ocupadas informales -8,5%

Desocupadas 45,6%

Inactivas 1,5%

Tasa analíticas

Tasa de desocupación con iniciadores disponibles (SU1) 7,4%

Tasa combinada de desocupación y tiempo parcial involuntario (SU2) 11,8%

Tasa combinada de desocupación y fuerza de trabajo potencial (SU3) 15,8%

Tasa de presión laboral 11,4%

Informalidad laboral

Tasa de ocupación informal 26,1%

Tasa de ocupación en el sector informal 16,5%

Según sector económico, la disminución de la población ocupada fue incidida principalmente por administración pública (-27,8%), transporte (-19,8%) y comercio (-4,8%). Por categoría ocupacional, el decrecimiento fue incidido principalmente por asalariados formales (-5,8%) y personal de servicio doméstico^b (-11,1%).

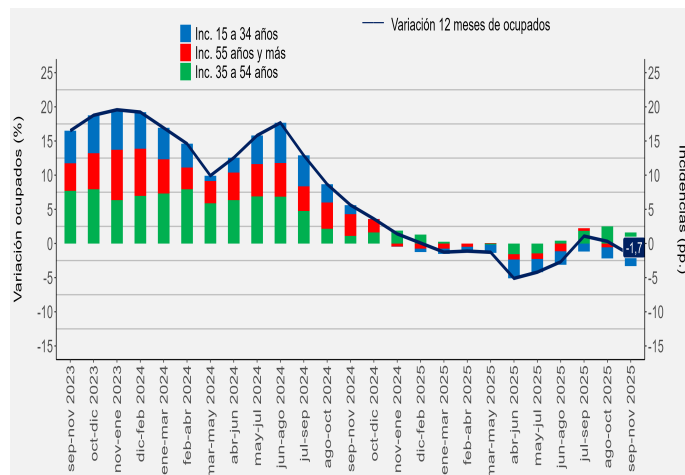
La tasa de ocupación informal fue 26,1%, disminuyendo en doce meses 1,9 pp.

Participación laboral

Las tasas de participación y ocupación se situaron en 57,5% y 53,6%, variando -0,2 pp. y -1,4 pp., respectivamente. En tanto, la población fuera de la fuerza de trabajo aumentó 1,5%, incidida principalmente por inactivos habituales (4,2%).

Variación a 12 meses de personas ocupadas e incidencia* según tramo de edad, total región

trimestres móviles



Personas ocupadas según tramo etario

En la población ocupada se observaron decrecimientos anuales en dos grupos etarios, correspondiente a los segmentos 15 a 34 años (-6,7%) y 55 años y más (-5,6%). En el caso de los hombres (-1,7%), la variación fue incidida principalmente por el tramo de 55 años y más (-8,3%), mientras que para las mujeres (-1,7%), la disminución fue liderada por el tramo de 15 a 34 años (-12,1%).

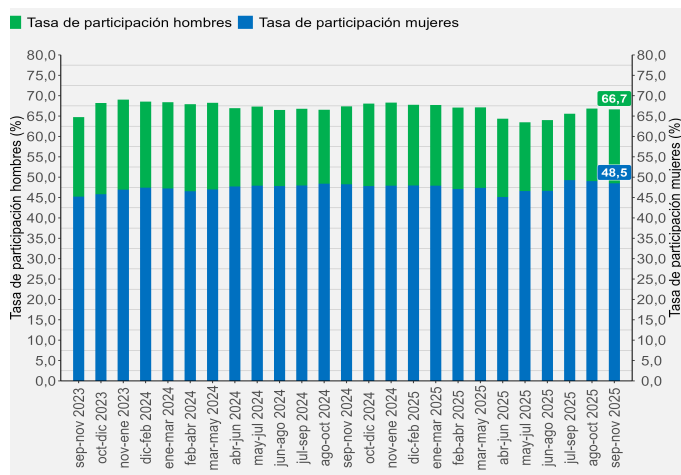
Tasa de desocupación por sexo

La tasa de desocupación masculina fue de 6,2% aumentando en 1,4 pp. en doce meses, debido a la disminución de la fuerza de trabajo (-0,2%) en menor proporción que el decrecimiento de los hombres ocupados (-1,7%). En tanto, la tasa de participación se situó en 66,7%, registrando una disminución de 0,7 pp., debido al aumento (0,9%) de la población en edad de trabajar masculina en sentido contrario a la disminución de la fuerza de trabajo (0,2%), mientras que la tasa de ocupación disminuyó 1,7 pp., situándose en 62,5%. Por su parte, los hombres fuera de la fuerza de trabajo se expandieron en 3,2% incididos únicamente por inactivos habituales (6,8%).

En tanto, la tasa de desocupación femenina alcanzó 7,6% incrementándose en 3,0 pp. en un año, producto del ascenso (1,5%) de la fuerza de trabajo femenina en sentido contrario a la disminución de las mujeres ocupadas (1,7%). Respecto a la tasa de participación, esta alcanzó 48,5%, aumentando 0,2 pp. en doce meses, a raíz del incremento (1,0%) de la población en edad de trabajar en menor proporción que el aumento de la fuerza de trabajo (1,5%), mientras que la tasa de ocupación fue 44,8% disminuyendo 1,2 pp. en un año. Las mujeres fuera de la fuerza de trabajo registraron un alza de 0,5% debido a inactivas habituales (2,8%) e iniciadoras^b (46,5%).

Evolución de la tasa de participación, según sexo, total región

trimestres móviles



Tasa de presión laboral

Para el trimestre móvil analizado, la tasa de presión laboral fue de 11,4%, aumentando en 2,8 pp. respecto al mismo trimestre del año anterior. Al revisar por sexo, la tasa de presión laboral masculina se estimó en 10,2%, presentando un incremento de 0,8 pp. en un año, mientras que la tasa de presión laboral femenina llegó a 12,9%, registrando un alza de 5,3 pp. en doce meses.

A nivel regional, los iniciadores disponibles^b consignaron una variación positiva de 19,5%, mientras que los ocupados que buscan empleo^a anotaron un alza de 17,9% en doce meses.

Grupo ocupacional

La disminución en la población ocupada (-1,7%) fue incidida en su mayor parte por técnicos y profesionales de nivel medio (-12,3%), artesanos y operarios de oficios (-8,7%) y trabajadores de los servicios y comercios (-5,6%). El grupo ocupacional que presentó la principal alza fue ocupaciones elementales (7,8%).

Las mujeres ocupadas se contrajeron (-1,7%), incididas principalmente por trabajadores de los servicios y comercios (-10,7%). En el caso de los hombres, el decrecimiento fue de 1,7%, determinado principalmente por operadores de máquinas y ensambladores (-14,3%).

(a) Estimación poco fiable (coeficiente de variación mayor a 15% y menor o igual a 30%). En el caso de estimaciones de razón, si no cumple con el umbral de aceptación asociado a su error estándar).

(b) Estimación no fiable (número de casos muestrales menor a 60, grados de libertad menores a 9 o coeficiente de variación mayor a 30%).

* La suma de las incidencias es igual a la variación porcentual y puede diferir en el total al sumar con mayor número de decimales.

Actividad económica

Según sector económico, la disminución en la población ocupada en doce meses (-1,7%) se debió principalmente a administración pública (-27,8%), transporte (-19,8%) y comercio (-4,8%). Por otra parte, la rama de actividad económica que registró la principal alza fue industria manufacturera (20,9%).

Las mujeres ocupadas disminuyeron (-1,7%) incididas principalmente por comercio (-10,4%). En el caso de los hombres, la variación de -1,7%, fue determinada principalmente por transporte (-24,6%).

Categoría ocupacional

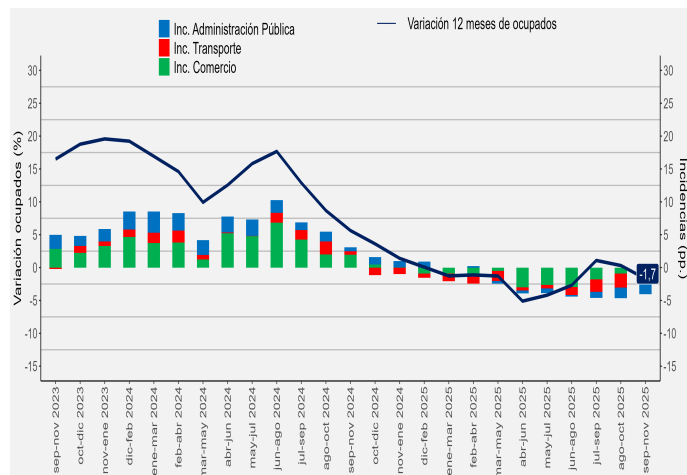
De acuerdo a la categoría ocupacional, la disminución de las personas ocupadas (-1,7%) fue liderado por asalariados formales (-5,8%) y personal de servicio doméstico^b (-11,1%).

Según sexo, el descenso de las mujeres ocupadas (-1,7%) fue incidido principalmente por asalariados formales (-7,6%), al igual que los hombres, que registraron una disminución anual (-1,7%) que fue determinada principalmente por asalariados formales (-4,4%).

Informalidad Laboral

En doce meses, las personas ocupadas informales disminuyeron 8,5%, incididas únicamente por los hombres (-17,0%).

Variación a 12 meses de personas ocupadas e incidencias según ramas de actividad económica, total región trimestres móviles



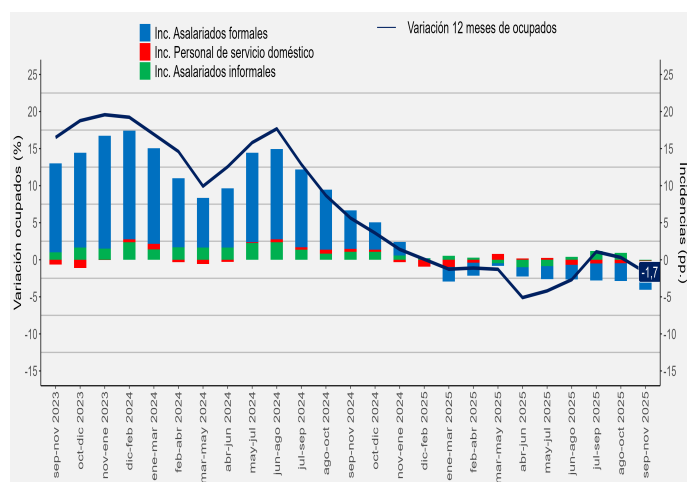
La tasa de ocupación informal registrada en el período fue de 26,1%, disminuyendo 1,9 pp. respecto a igual período del año anterior.

En el caso de las mujeres, la tasa fue 26,7%, incrementándose 1,9 pp. en doce meses, mientras que los hombres presentaron una tasa de ocupación informal de 25,6%, registrando un descenso en doce meses de 4,8 pp.

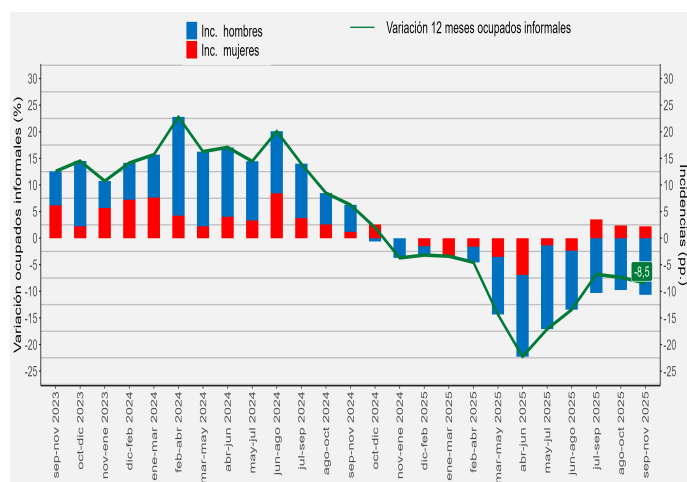
TRIMESTRES MÓVILES (2024 - 2025)

Tasa de ocupación informal (%)	sep-nov 2023	oct-dic 2023	nov-ene 2024	dic-feb 2024	ene-mar 2024	feb-abr 2024	mar-may 2024	abr-jun 2024	may-jul 2024	jun-ago 2024	jul-sep 2024	ago-oct 2024	sep-nov 2024
Total región	28,0	27,5	26,9	27,0	28,2	28,5	26,3	24,1	24,3	25,7	26,2	26,0	26,1
Mujeres	24,8	25,1	25,3	24,8	24,8	24,4	23,3	22,4	24,5	25,4	26,9	26,9	26,7
Hombres	30,4	29,3	28,0	28,7	30,7	31,5	28,4	25,3	24,1	25,9	25,8	25,4	25,6

Variación a 12 meses de población ocupada e incidencias según categoría en la ocupación, total región trimestres móviles



Variación a 12 meses de personas ocupadas informales e incidencias según sexo, total región trimestres móviles



(b) Estimación no fiable (número de casos muestrales menor a 60, grados de libertad menores a 9 o coeficiente de variación mayor a 30%).

Horas efectivas

El número total de horas efectivas trabajadas por las personas ocupadas, decreció en 3,2%. Del mismo modo, el promedio de horas trabajadas decreció 1,2%, llegando a 37,0 horas. Según sexo, el promedio de horas para los hombres fue 39,0 y para las mujeres, de 34,3 horas.

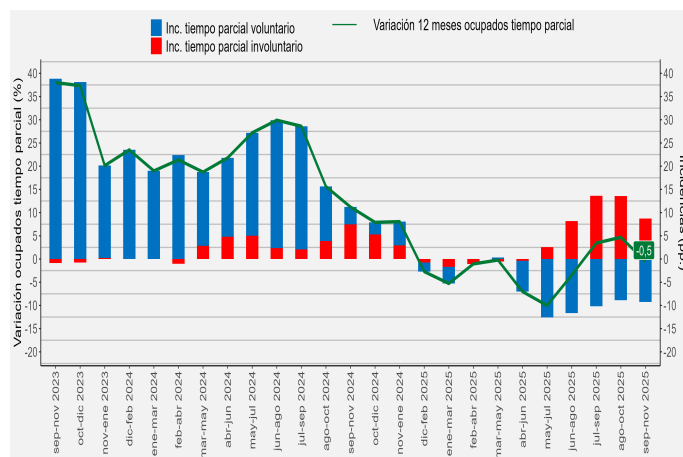
Horas habituales

El descenso de la población ocupada fue incidido por quienes trabajaron jornada completa (45 horas) disminuyendo 44,2% en doce meses y por los trabajadores a tiempo parcial (1 a 30 horas), que presentaron una variación anual de -0,5%.

Tiempo parcial voluntario e involuntario

La baja de la población ocupada a tiempo parcial (-0,5%), fue incida únicamente por las personas ocupadas a tiempo parcial voluntario^a (-10,5%).

Variación a 12 meses de personas ocupadas a tiempo parcial e incidencias según voluntariedad de trabajar en forma parcial, total región



SUBUTILIZACIÓN DE LA FUERZA DE TRABAJO

Tasa de desocupación con iniciadores disponibles (SU1)

La tasa de desocupación con iniciadores disponibles se situó en 7,4% aumentando 2,2 pp. respecto a igual trimestre móvil del año anterior. En el caso de los hombres, el indicador se estableció en 7,1%, ascendiendo 1,8 pp. y en las mujeres fue 7,9%, ascendiendo 2,9 pp.

Tasa combinada de desocupación y tiempo parcial involuntario (SU2)

La tasa combinada de desocupación y tiempo parcial involuntario se situó en 11,8% creciendo 4,0 pp. en doce meses. Este aumento se debió al alza, tanto de las personas desocupadas (45,6%), como de los iniciadores disponibles^b que aumentaron (19,5%), al igual que los ocupados a tiempo parcial involuntario (71,0%).

Para los hombres el indicador SU2 se situó en 10,4% y en las mujeres fue de 13,6%.

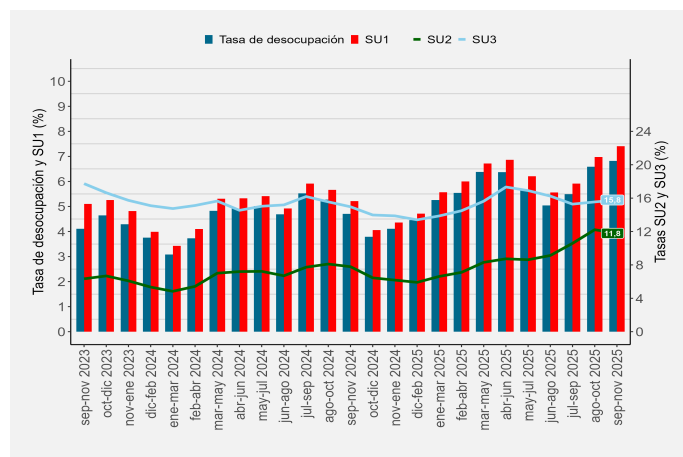
Tasa combinada de desocupación y fuerza de trabajo potencial (SU3)

La fuerza de trabajo potencial, o inactivos potencialmente activos, bajó 12,7% incidida tanto por las mujeres (-16,2%) como por los hombres (-9,0%).

La tasa combinada de desocupación y fuerza de trabajo potencial fue de 15,8% con un incremento de 0,8 pp. en doce meses. En los hombres se situó en 14,5% y en las mujeres fue 17,5%.

Evolución de la tasa de desocupación y subutilización de la fuerza de trabajo, total región

trimestres móviles

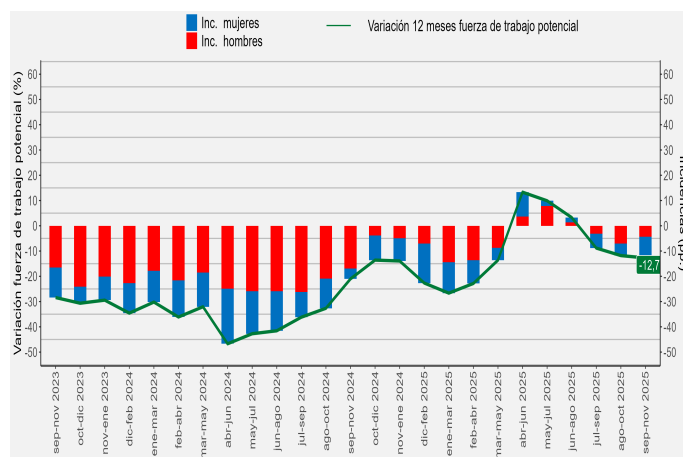


(a) Estimación poco fiable (coeficiente de variación mayor a 15% y menor o igual a 30%).

(b) Estimación no fiable (número de casos muestrales menor a 60, grados de libertad menores a 9 o coeficiente de variación mayor a 30%).

Variación a 12 meses de la fuerza de trabajo potencial e incidencia según sexo, total región

trimestres móviles



Instituto Nacional de Estadísticas

Juan Soler Manfredini, N°11, edificio Torre Plaza, piso 11, Puerto Montt, Chile

Teléfono: 23-2463000

Correo electrónico: ine.puertomontt@ine.gob.cl - <https://regiones.ine.gob.cl/los-lagos/inicio>

