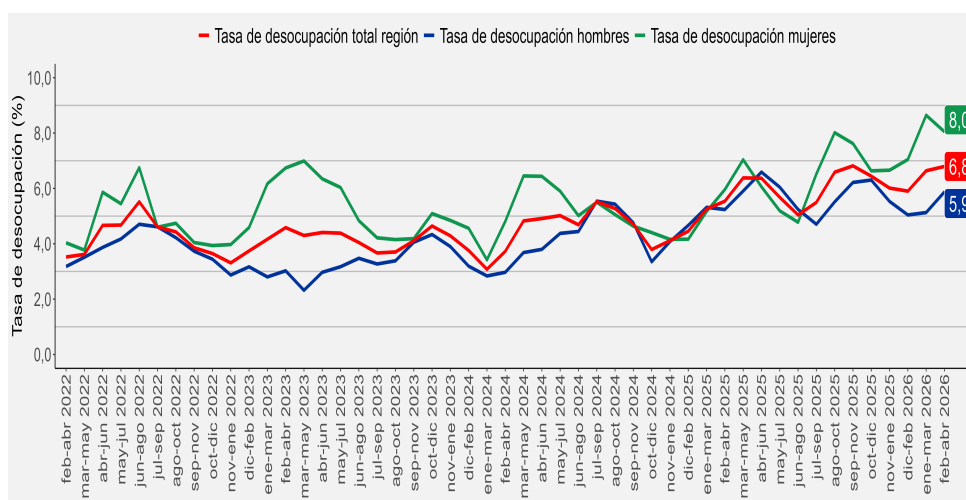


- La tasa de desocupación regional del trimestre móvil febrero - abril 2026 fue de **6,8%**, registrando un aumento de **1,3** puntos porcentuales (pp.) en doce meses.
- Los ocupados regionales disminuyeron (**1,8%**) en doce meses equivalente a **7.371** personas.
- La disminución anual de la población ocupada fue incitada principalmente por administración pública (**-36,9%**), agricultura y pesca (**-10,6%**) y actividades profesionales (**-25,5%**).
- La población fuera de la fuerza de trabajo aumentó **2,8%** en doce meses.
- La tasa de ocupación informal fue **28,2%**, registrando una disminución de **0,3** pp. respecto al mismo trimestre del año anterior.

Evolución tasa de desocupación según sexo, total región. trimestres móviles



TRIMESTRE MÓVIL² (febrero - abril 2026)

Tasa de participación en la fuerza de trabajo	56,2%
Tasa de ocupación	52,4%
Tasa de desocupación	6,8%
Niveles (miles)	
Fuerza de trabajo	426.375
Ocupadas	397.408
Ocupadas informales	112.023
Desocupadas	28.967
Inactivas	332.604
Variaciones a 12 meses	
Fuerza de trabajo	-0,5%
Ocupadas	-1,8%
Ocupadas informales	-3,0%
Desocupadas	22,0%
Inactivas	2,8%
Tasa analíticas	
Tasa de desocupación con iniciadores disponibles (SU1)	7,8%
Tasa combinada de desocupación y tiempo parcial involuntario (SU2)	12,2%
Tasa combinada de desocupación y fuerza de trabajo potencial (SU3)	18,3%
Tasa de presión laboral	12,0%
Informalidad laboral	
Tasa de ocupación informal	28,2%
Tasa de ocupación en el sector informal	18,3%

Desocupación

La tasa de desocupación regional fue de 6,8% registrando un alza de 1,3 pp. en doce meses, debido a la disminución de la fuerza de trabajo (-0,5%) en menor proporción que el decrecimiento de las personas ocupadas (1,8%). Por su parte, las personas desocupadas aumentaron 22,0%.

Según sexo, la tasa de desocupación de mujeres se estimó en 8,0%, y la de hombres en 5,9%.

Ocupación

En doce meses, la estimación de las personas ocupadas decreció 1,8%, incitada tanto por los hombres (-2,0%) como por las mujeres (-1,6%).

Según sector económico, la disminución de la población ocupada fue incitada principalmente por administración pública (-36,9%), agricultura y pesca (-10,6%) y actividades profesionales (-25,5%). Por categoría ocupacional, el decrecimiento fue incitado principalmente por asalariados formales (-3,0%) y personal de servicio doméstico^b (-12,3%).

La tasa de ocupación informal fue 28,2%, disminuyendo en doce meses 0,3 pp.

Participación laboral

Las tasas de participación y ocupación se situaron en 56,2% y 52,4%, variando -0,8 pp. y -1,4 pp., respectivamente. En tanto, la población fuera de la fuerza de trabajo aumentó 2,8%, incitada principalmente por inactivos potencialmente activos (30,3%).

TRIMESTRES MÓVILES (2025 - 2026)

Tasa de desocupación (%)	feb-abr	mar-may	abr-jun	may-jul	jun-ago	jul-sep	ago-oct	sep-nov	oct-dic	nov-ene	dic-feb	ene-mar	feb-abr
Total región	5,5	6,4	6,4	5,7	5,0	5,5	6,6	6,8	6,4	6,0	5,9	6,6	6,8
Mujeres	6,0	7,0	6,1	5,2	4,8	6,5	8,0	7,6	6,6	6,7	7,0	8,6	8,0
Hombres	5,2	5,9	6,6	6,0	5,2	4,7	5,5	6,2	6,3	5,5	5,0	5,1	5,9

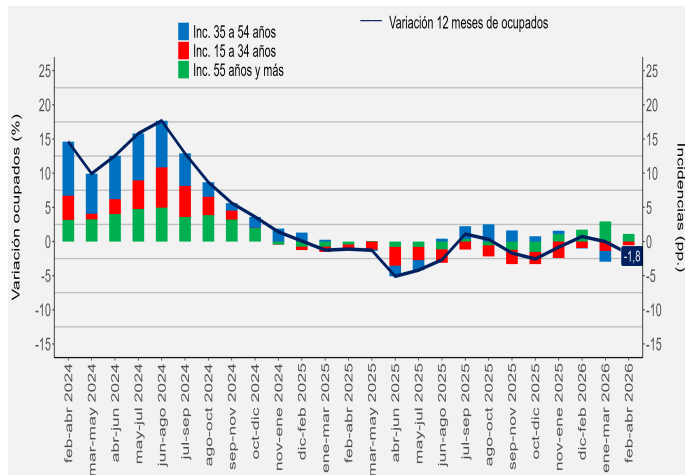
1: A partir de la difusión de los resultados del trimestre móvil febrero-abril de 2022, la Encuesta Nacional de Empleo (ENE) publica una nota estadística que presenta las principales estimaciones, con sus respectivas desagregaciones, de acuerdo con los criterios de calidad estadística institucional, además de los códigos AAPOR, que presentan indicadores de rendimiento y calidad en el monitoreo del proceso de recolección de datos. Para más información ver la Nota Estadística ENE en <https://www.ine.gov.cl/docs/default-source/ocupacion-y-desocupacion/cuadros-estadisticos/notas-estadisticas/2026/nota-estadistica-49.pdf>

2: La variación de las tasas puede diferir al considerar un mayor número de decimales.

(b) Estimación no fiable (número de casos muestrales menor a 60, grados de libertad menores a 9 o coeficiente de variación mayor a 30%).

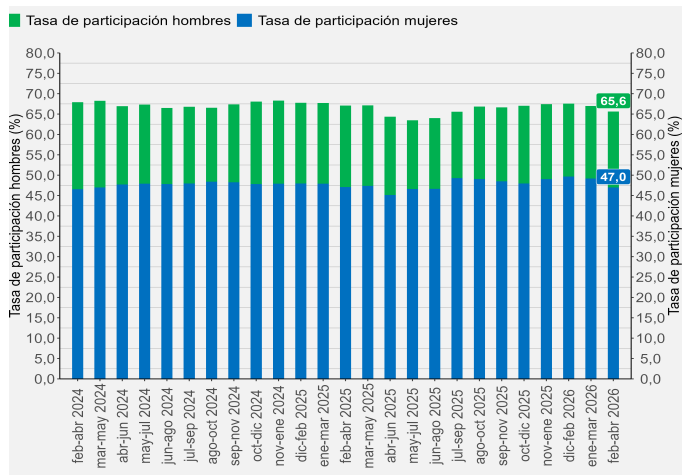
Variación a 12 meses de personas ocupadas e incidencia* según tramo de edad, total región

trimestres móviles



Evolución de la tasa de participación, según sexo, total región

trimestres móviles



Personas ocupadas según tramo etario

En la población ocupada se observaron decrecimientos anuales en dos grupos etarios, correspondiente a los segmentos 35 a 54 años (-4,7%) y 15 a 34 años (-2,2%). En el caso de los hombres (-2,0%), la disminución también fue liderada por el tramo de 35 a 54 años (-5,1%), mientras que para las mujeres (-1,6%), la disminución fue liderada por el tramo de 15 a 34 años (-10,3%).

Tasa de desocupación por sexo

La tasa de desocupación masculina fue de 5,9% aumentando en 0,7 pp. en doce meses, debido a la disminución de la fuerza de trabajo (-1,3%) en menor proporción que el decrecimiento de los hombres ocupados (-2,0%). En tanto, la tasa de participación se situó en 65,6%, registrando una disminución de 1,5 pp., debido al aumento (0,9%) de la población en edad de trabajar masculina en sentido contrario a la disminución de la fuerza de trabajo (-1,3%), mientras que la tasa de ocupación disminuyó 1,8 pp., situándose en 61,8%. Por su parte, los hombres fuera de la fuerza de trabajo se expandieron en 5,4% incididos por inactivos potencialmente activos (34,7%) e iniciadores^b (199,9%).

En tanto, la tasa de desocupación femenina alcanzó 8,0% incrementándose en 2,0 pp. en un año, producto del ascenso (0,7%) de la fuerza de trabajo femenina en sentido contrario a la disminución de las mujeres ocupadas (1,6%). Respecto a la tasa de participación, esta alcanzó 47,0%, disminuyendo 0,1 pp. en doce meses, a raíz del incremento (0,9%) de la población en edad de trabajar en mayor proporción que el aumento de la fuerza de trabajo (0,7%), mientras que la tasa de ocupación fue 43,2%, disminuyendo 1,1 pp. en un año. Las mujeres fuera de la fuerza de trabajo registraron un alza de 1,2% debido a inactivas potencialmente activas (26,4%) e iniciadoras^b (77,6%).

Tasa de presión laboral

Para el trimestre móvil analizado, la tasa de presión laboral fue de 12,0%, aumentando en 3,7 pp. respecto al mismo trimestre del año anterior. Al revisar por sexo, la tasa de presión laboral masculina se estimó en 11,0%, presentando un incremento de 3,1 pp. en un año, mientras que la tasa de presión laboral femenina llegó a 13,3%, registrando un alza de 4,5 pp. en doce meses.

A nivel regional, los iniciadores disponibles^b consignaron una variación positiva de 113,8%, mientras que los ocupados que buscan empleo anotaron un alza de 86,4% en doce meses.

Grupo ocupacional

La disminución en la población ocupada (-1,8%) fue incida en su mayor parte por ocupaciones elementales (-5,7%), personal de apoyo administrativo (-23,2%) y artesanos y operarios de oficios (-3,3%). El grupo ocupacional que presentó la principal alza fue profesionales, científicos e intelectuales (7,4%).

Al analizar por sexo, las mujeres ocupadas se contrajeron (-1,6%), incididas principalmente por trabajadores de los servicios y comercios (-9,9%). En el caso de los hombres ocupados, el decrecimiento fue de 2,0%, explicado principalmente por las variaciones en los grupos ocupaciones elementales (-12,1%) .

(b) Estimación no fiable (número de casos muestrales menor a 60, grados de libertad menores a 9 o coeficiente de variación mayor a 30%).

* La suma de las incidencias es igual a la variación porcentual y puede diferir en el total al sumar con mayor número de decimales.

Actividad económica

Según sector económico, la disminución en la población ocupada en doce meses (-1,8%) se debió principalmente a administración pública (-36,9%), agricultura y pesca (-10,6%) y actividades profesionales (-25,5%). Por otra parte, la rama de actividad económica que registró la principal alza fue actividades de salud (22,4%).

Las mujeres ocupadas disminuyeron (-1,6%) incididas principalmente por administración pública (-36,3%). En el caso de los hombres, la variación de -2,0%, fue determinada principalmente por agricultura y pesca (-16,1%).

Categoría ocupacional

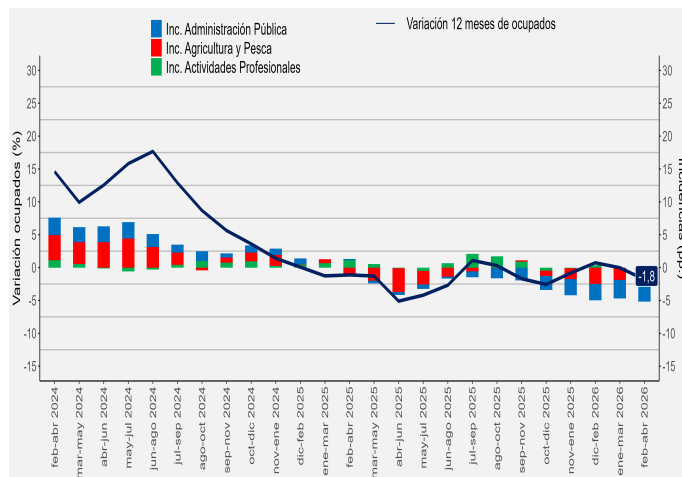
De acuerdo con la categoría ocupacional, la disminución de las personas ocupadas (-1,8%) fue liderado por asalariados formales (-3,0%) y personal de servicio doméstico^b (-12,3%).

Según sexo, el descenso de las mujeres ocupadas (-1,6%) fue incidido por asalariados formales (-9,4%), mientras que en los hombres, la disminución anual (-2,0%) fue determinada principalmente por trabajadores por cuenta propia (-11,5%).

Informalidad Laboral

En doce meses, las personas ocupadas informales disminuyeron 3,0%, incididas únicamente por los hombres (-10,3%), mientras que las mujeres aumentaron en 10,1%.

Variación a 12 meses de personas ocupadas e incidencias según ramas de actividad económica, total región trimestres móviles



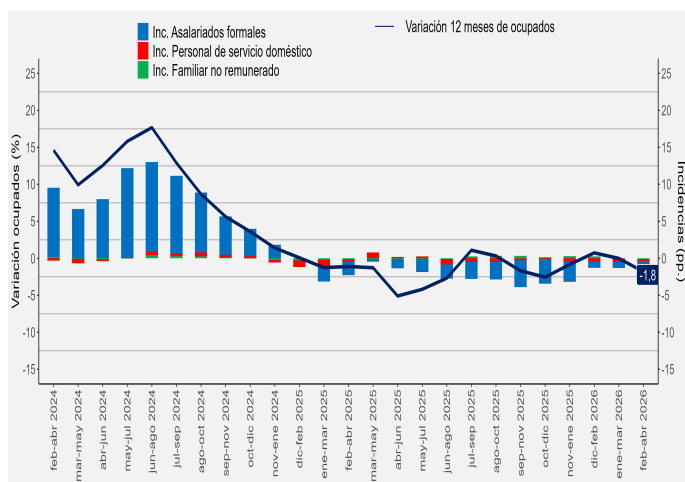
La tasa de ocupación informal registrada en el período fue de 28,2%, disminuyendo 0,3 pp. respecto a igual período del año anterior.

En el caso de las mujeres, la tasa fue 27,3%, incrementándose 2,9 pp. en doce meses, mientras que los hombres presentaron una tasa de ocupación informal de 28,8%, registrando un descenso en doce meses de 2,7 pp.

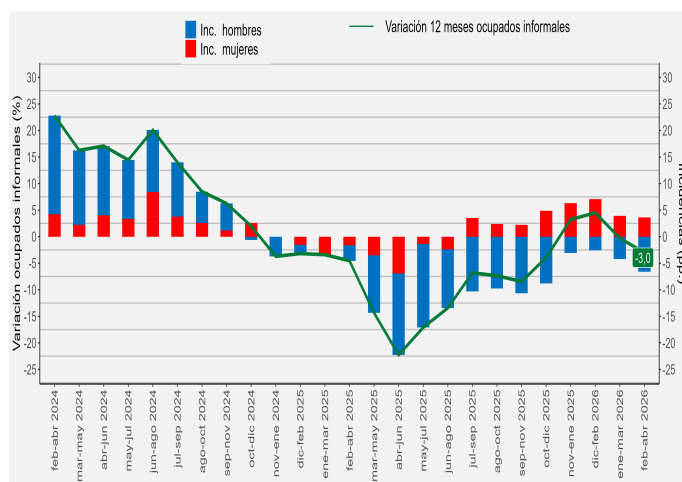
TRIMESTRES MÓVILES (2025 - 2026)

Tasa de ocupación informal (%)	feb-abr 2024	mar-may 2024	abr-jun 2024	may-jul 2024	jun-ago 2024	jul-sep 2024	ago-oct 2024	sep-nov 2024	oct-dic 2024	nov-ene 2025	dic-feb 2025	ene-mar 2026	feb-abr 2026
Total región	28,5	26,3	24,1	24,3	25,7	26,2	26,0	26,1	27,1	28,0	28,0	28,1	28,2
Mujeres	24,4	23,3	22,4	24,5	25,4	26,9	26,9	26,7	28,6	29,2	28,9	27,5	27,3
Hombres	31,5	28,4	25,3	24,1	25,9	25,8	25,4	25,6	26,1	27,1	27,4	28,6	28,8

Variación a 12 meses de población ocupada e incidencias según categoría en la ocupación, total región trimestres móviles



Variación a 12 meses de personas ocupadas informales e incidencias según sexo, total región trimestres móviles



(b) Estimación no fiable (número de casos muestrales menor a 60, grados de libertad menores a 9 o coeficiente de variación mayor a 30%).

Horas efectivas

El número total de horas efectivas trabajadas por las personas ocupadas, decreció en 3,5%. Del mismo modo, el promedio de horas trabajadas decreció 1,6%, llegando a 37,1 horas. Según sexo, el promedio de horas para los hombres fue 39,1 y para las mujeres, de 34,4 horas.

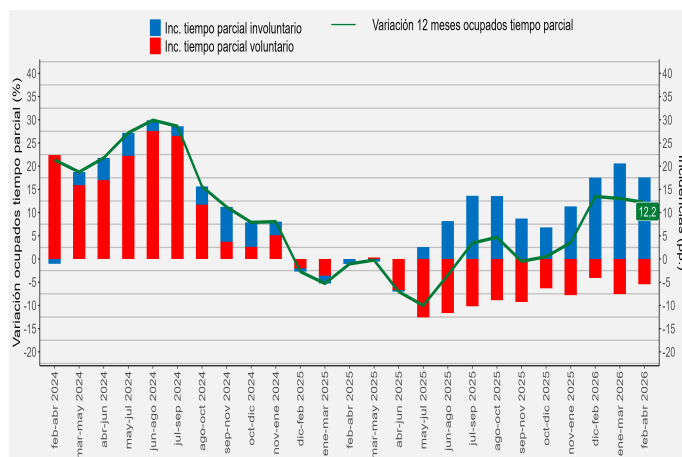
Horas habituales

El descenso de la población ocupada fue incidido por quienes trabajaron jornada completa (45 horas) disminuyendo 30,0% en doce meses y por los trabajadores del tramo 31 a 44 horas, el cual registró una variación anual de -1,4%.

Tiempo parcial voluntario e involuntario

El alza de las personas ocupadas a tiempo parcial (12,2%), fue incida únicamente por las personas ocupadas a tiempo parcial involuntario^a (299,1%).

Variación a 12 meses de personas ocupadas a tiempo parcial e incidencias según voluntariedad de trabajar en forma parcial, total región trimestres móviles



SUBUTILIZACIÓN DE LA FUERZA DE TRABAJO

Tasa de desocupación con iniciadores disponibles (SU1)

La tasa de desocupación con iniciadores disponibles se situó en 7,8% aumentando 1,8 pp. respecto a igual trimestre móvil del año anterior. En el caso de los hombres, el indicador se estableció en 6,7%, ascendiendo 1,1 pp. y en las mujeres fue 9,2%, ascendiendo 2,6 pp.

Tasa combinada de desocupación y tiempo parcial involuntario (SU2)

La tasa combinada de desocupación y tiempo parcial involuntario se situó en 12,2% creciendo 5,1 pp. en doce meses. Este aumento se debió al alza, tanto de las personas desocupadas (22,0%), como de los iniciadores disponibles^b (113,8%) y de los ocupados a tiempo parcial involuntario^a (299,1%).

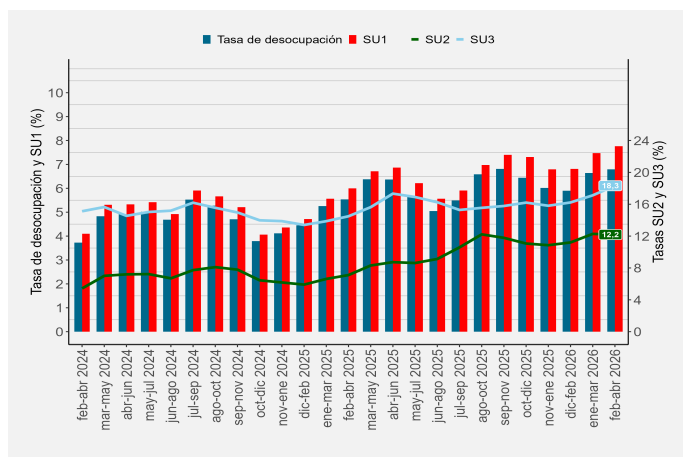
Para los hombres el indicador SU2 se situó en 10,3% y en las mujeres fue de 14,7%.

Tasa combinada de desocupación y fuerza de trabajo potencial (SU3)

La fuerza de trabajo potencial, o inactivos potencialmente activos, subió 30,3% incida tanto por los hombres (34,7%) como por las mujeres (26,4%).

La tasa combinada de desocupación y fuerza de trabajo potencial fue de 18,3% con un incremento de 3,8 pp. en doce meses. En los hombres se situó en 15,8% y en las mujeres fue 21,6%. La brecha de género fue 5,8 pp.

Evolución de la tasa de desocupación y subutilización de la fuerza de trabajo, total región trimestres móviles



(a) Estimación poco fiable (coeficiente de variación mayor a 15% y menor o igual a 30%).
 (b) Estimación no fiable (número de casos muestrales menor a 60, grados de libertad menores a 9 o coeficiente de variación mayor a 30%).

Variación a 12 meses de la fuerza de trabajo potencial e incidencia según sexo, total región trimestres móviles

