

- En el segundo trimestre de 2023, las exportaciones regionales mostraron un aumento interanual de 0,6%.
- El desembarque pesquero exhibió una baja de 13,3% en relación al segundo trimestre del año 2022.
- Las pernoctaciones de pasajeros a nivel regional registraron un ascenso de 17,5% respecto a igual período del año anterior.
- La distribución total de energía eléctrica presentó una variación interanual positiva de 3,3%, por el contrario, la generación de energía eléctrica anotó una disminución de 6,6%.

Boletín Económico Coyuntural¹

Segundo trimestre de 2023

(variaciones interanuales)

Exportaciones²

Exportaciones totales	0,6%
Exportaciones de Salmón ³	-0,2%

Pesca

Pesca total	-13,3%
Centros de Cultivo	-11,3%
Pesca Artesanal	-28,6%

Alojamiento Turístico

Pernoctaciones	17,5%
Llegadas	9,4%

Energía

Distribución	3,3%
Generación	-6,6%

RESUMEN MENSUAL

El Instituto Nacional de Estadísticas (INE) presenta a los usuarios regionales un enfoque económico coyuntural de la Región de Los Lagos, correspondiente al segundo trimestre de 2023 (abril-junio). Los indicadores económicos presentados caracterizan las exportaciones y las actividades de pesca, alojamiento turístico y energía.

En el segundo trimestre de 2023, las exportaciones regionales registraron 1.577,2 millones de dólares (MMUS\$), presentando un incremento de 0,6% respecto a igual trimestre del año anterior. Del total exportado por la región, 79,8% correspondió a exportación de salmón, producto regional más importante, teniendo como principal país de destino a Estados Unidos.

El desembarque pesquero alcanzó 228.190 toneladas en la Región de Los Lagos en el período de análisis, mostrando un

descenso interanual de 13,3%, explicado principalmente por una menor cosecha de centros de cultivo (-11,3%), destacando la baja en la cosecha de salmón del atlántico y trucha arcoíris.

En tanto para el turismo, en particular para el alojamiento turístico, se registraron 360.734 pernoctaciones, anotando un aumento de 17,5% respecto a igual período del año 2022. Por otro lado, las llegadas correspondieron a 182.295 registrando un crecimiento de 9,4% interanual.

Finalmente, para el segundo trimestre de 2023, la distribución total de energía eléctrica fue de 765.470 MWh, registrando una variación interanual de 3,3%. Respecto a generación de energía eléctrica, esta exhibió una disminución de 6,6%, totalizando 578.963 MWh generados para el periodo de análisis.

Resumen de indicadores regionales

Años 2020-2023

Indicadores	2020				2021				2022				2023	
	II T	III T	IV T	I T	II T	III T	IV T	I T	II T	III T	IV T	I T	II T	
Exportaciones (MMUS\$)	1.203,5	995,4	1.231,8	1.355,0	1.199,6	1.251,0	1.599,7	1.707,2	1.567,9	1.621,2	1.887,6	1.833,1	1.577,2	
Pesca (Toneladas)	219.459	201.599	303.887	287.745	222.242	183.222	255.180	324.557	263.338	235.945	296.754	293.010	228.190	
Distribución (MWh)	536.057	554.412	574.393	578.280	644.553	666.399	641.301	663.524	741.298	752.047	701.817	707.138	765.470	
Generación (MWh)	503.193	563.921	532.001	359.340	490.661	568.248	409.024	419.506	619.722	658.696	534.819	480.018	578.963	

¹ La sumatoria de los porcentajes en tablas, gráficos y figuras puede diferir de 100% en más o menos 0,1 puntos porcentuales, debido al uso de decimales.

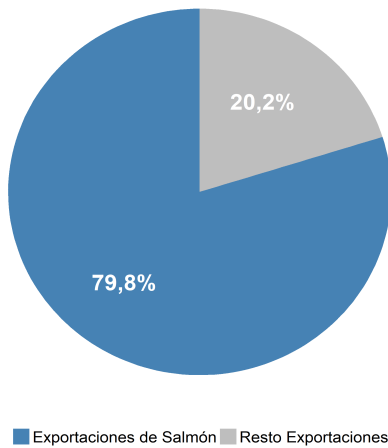
² Se realizaron ajustes en el valor FOB de las exportaciones del Servicio Nacional de Aduanas con el objetivo de identificar el origen regional de la exportación.

³ Considera sólo los códigos arancelarios aplicables a este producto dentro de las partidas 03.01, 03.02, 03.03, 03.04 y 03.05 del Código Arancelario 2023 del Servicio Nacional de Aduanas.

Durante el segundo trimestre de 2023, las exportaciones regionales totalizaron MMUS\$1.577,2, lo cual implicó un aumento de 0,6% respecto a igual trimestre del año 2022, equivalente a MMUS\$9,3. Respecto al primer trimestre del año 2023, las exportaciones registraron una baja de 14,0%, equivalente a -MMUS\$255,9.

En el período analizado, el 79,8% de las exportaciones de la región correspondieron a productos derivados de especies salmonídeas, mientras que el restante 20,2% procedió de diversas ramas económicas de los sectores industria, silvoagropecuario y pesca.

Participación de exportaciones regionales
Segundo trimestre 2023



Fuente: Elaboración propia en base a información del Servicio Nacional de Aduanas

Respecto a las exportaciones de salmón, producto más importante en términos de envíos regionales, en el período analizado totalizaron MMUS\$1.259,3 consignando un decrecimiento de 0,2% en comparación a igual trimestre del año 2022, lo que se tradujo en una diferencia de -MMUS\$3,0.

Respecto al primer trimestre del año 2023, las exportaciones de salmón experimentaron una baja de 16,7%, que en términos absolutos fue igual a -MMUS\$252,8.

Acerca de los países o territorios de destino, las exportaciones de la salmonicultura se distribuyeron en mayor proporción a Estados Unidos, mercado que participó de 44,8% del total, anotando MMUS\$564,4. En relación a igual período de 2022 los envíos a este país registraron un decrecimiento de 13,3%, equivalente a -MMUS\$86,9. Respecto al trimestre precedente, este mercado anotó un descenso de 9,3% en el valor enviado.

Variación interanual de exportaciones totales y exportación de salmón
Años 2021-2023



Fuente: Elaboración propia en base a información del Servicio Nacional de Aduanas

Japón ocupó el segundo lugar en la exportación de salmón con MMUS\$148,6, equivalentes a 11,8% del total. Respecto a igual período del año anterior, los envíos hacia este destino mostraron una reducción de 5,3%, equivalente a MMUS\$8,4. Respecto al primer trimestre de 2023, el valor exportado a este mercado anotó una baja de 51,7%, igual a -MMUS\$159,3.

Por su parte, Brasil participó de 9,1% del total exportado en salmones, anotando MMUS\$115,2 y un aumento de 8,2% interanual, diferencia positiva que alcanzó MMUS\$8,7. Respecto al trimestre anterior, el valor de los envíos a esta nación se redujo 16,6%, equivalente a menos MMUS\$22,9.

China, cuarto mercado más importante en este período, alcanzó MMUS\$92,2 en exportaciones. Este valor significó un crecimiento de 141,4%, equivalente a MMUS\$54,0 respecto a igual período del año 2022. Al comparar con el trimestre inmediatamente anterior, los envíos a esta nación mostraron un aumento de 113,9%, igual a MMUS\$49,1.

Resumen de exportaciones regionales
Segundo trimestre 2022-2023

Países o Territorios de destino	Valor FOB (MMUS\$)		Variación Interanual		Participación
	II T 2022	II T 2023	MMUS\$	(%)	
Total Exportaciones	1.567,9	1.577,2	9,3	0,6	
Exportaciones de Salmonídeos	1.262,3	1.259,3	-3,0	-0,2	79,8%
Estados Unidos	651,3	564,4	-86,9	-13,3	44,8%
Japón	156,9	148,6	-8,4	-5,3	11,8%
Brasil	106,4	115,2	8,7	8,2	9,1%
China	38,2	92,2	54,0	141,4	7,3%
Resto países	309,4	339,0	29,6	9,6	26,9%
Resto Exportaciones	305,6	317,8	12,3	4,0	20,2%

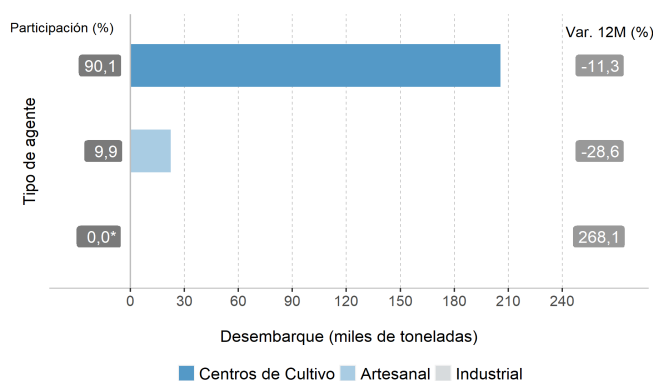
Fuente: Elaboración propia en base a información del Servicio Nacional de Aduanas

Durante el segundo trimestre de 2023, se registró un desembarque pesquero total de 228.190 toneladas en la Región de Los Lagos. Esta cifra significó una reducción de 13,3% respecto a lo registrado en igual trimestre del año 2022, explicada principalmente por la disminución de las cosechas en centros de cultivo (-11,3%).

Las cosechas regionales en centros de cultivo alcanzaron 205.648 toneladas, que representaron el 90,1% del desembarque pesquero regional. Al comparar la producción de centros de cultivo con igual período de 2022 se registró un decrecimiento de 11,3%, equivalente a 26.149 toneladas. Respecto al trimestre precedente, las cosechas experimentaron una baja de 19,2%.

En lo que se refiere al desembarque artesanal, totalizó 22.498 toneladas, anotando una disminución interanual de 28,6%, que significó 9.031 toneladas menos desembarcadas. En relación al trimestre inmediatamente anterior, el desembarque artesanal registró una reducción de 41,3%, equivalente a 15.825 toneladas.

Desembarque, participación y variación interanual, según tipo de agente Segundo trimestre 2023

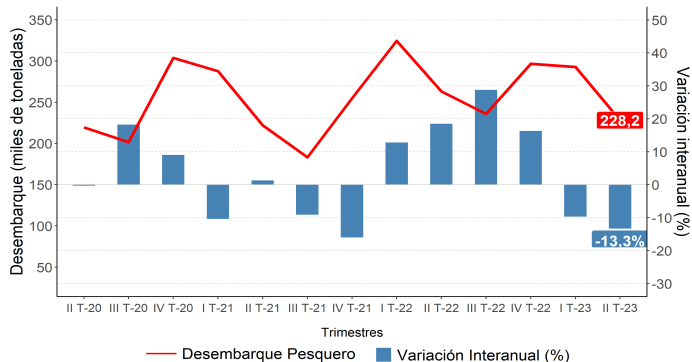


*La participación del agente industrial fue de 0,019%.
Fuente: Elaboración propia en base a información preliminar del Servicio Nacional de Pesca y Acuicultura (Sernapesca).

Por su parte, el desembarque industrial registró un desembarque de 44 toneladas, presentando una variación de 268,1% interanual.

Debido al importante nivel de participación de las cosechas de centros de cultivo en el desembarque pesquero total, se realiza a continuación un análisis de las principales especies cultivadas en la región. En este contexto, el recurso chorito anotó 147.758 toneladas, cifra equivalente al 71,9% de las cosechas de la región. Interanualmente, esta especie registró una baja de 1,9%, equivalente a 2.894 toneladas.

Desembarque Pesquero y variación interanual Años 2020-2023



Fuente: Elaboración propia en base a información preliminar del Servicio Nacional de Pesca y Acuicultura (Sernapesca)

El salmón del atlántico fue la segunda especie de mayor peso en las cosechas, registrando 54.745 toneladas, equivalentes a 26,6% del total. En términos de variación interanual, anotó una disminución de 19,1%, que fue equivalente a 12.900 toneladas menos en las cosechas de esta especie.

La tercera especie de mayor participación en centros de cultivo regionales fue el pelillo con una producción cuantificada en 1.832 toneladas que dio cuenta del 0,9% de las cosechas de la región. En relación a lo registrado en igual período del año anterior, el nivel cosechado de la especie durante este trimestre se incrementó en 10,7%, igual a 177 toneladas.

A continuación se ubicó la trucha arcoíris, con una producción de 733 toneladas, presentando una baja interanual de 92,3%, equivalente a 8.778 toneladas.

Por otra parte, el resto de las especies cultivadas correspondieron al 0,3% de las cosechas y anotaron una disminución de 75,1% interanual.

Resumen de cosechas, según especie Segundo trimestre 2022-2023

Cosechas según especie	Toneladas		Variación Interanual		Participación
	II T 2022	II T 2023	Toneladas	(%)	
Total cosechas	231.797	205.648	-26.149	-11,3	
Chorito	150.652	147.758	-2.894	-1,9	71,9%
Salmón del atlántico	67.645	54.745	-12.900	-19,1	26,6%
Pelillo	1.655	1.832	177	10,7	0,9%
Trucha arcoíris	9.511	733	-8.778	-92,3	0,4%
Resto especies	2.334	580	-1.754	-75,1	0,3%

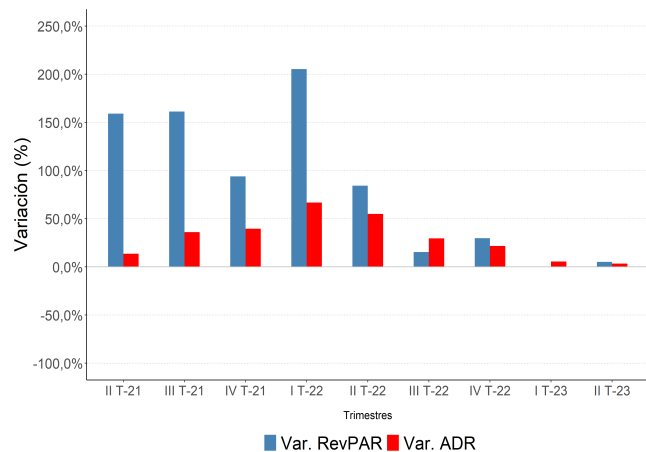
Fuente: Elaboración propia en base a información preliminar del Servicio Nacional de Pesca y Acuicultura (Sernapesca)

ENCUESTA MENSUAL DE ALOJAMIENTO TURÍSTICO

En el presente período, se registraron 360.734 pernотaciones en la Región de Los Lagos, anotando un alza de 17,5%, equivalente a 53.764 pernотaciones adicionales en relación a igual período de 2022.

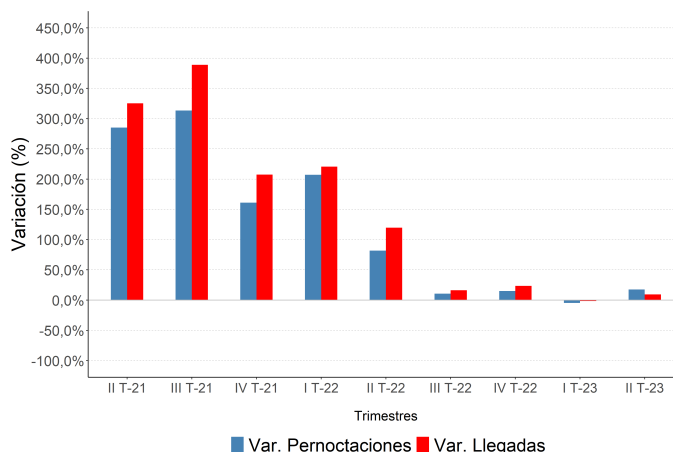
Por su parte, las llegadas se estimaron en 182.295 registrando un aumento de 9,4% interanual, equivalente a 15.598 llegadas adicionales.

Variación interanual de RevPAR y ADR Años 2021-2023



Fuente: Instituto Nacional de Estadísticas

Variación interanual de Pernотaciones y Llegadas de pasajeros Años 2021-2023



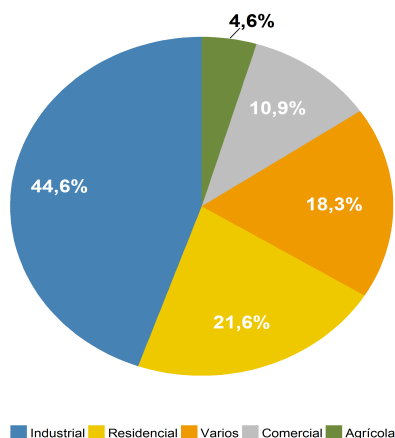
Fuente: Instituto Nacional de Estadísticas

En el período analizado, se registró un ingreso por habitación disponible (RevPAR) de \$19.952 y una tarifa promedio (ADR) de \$62.625, anotando aumentos interanuales cifrados en 5,1% y 3,4%, respectivamente.

DISTRIBUCIÓN Y GENERACIÓN ELÉCTRICA

Para el segundo trimestre de 2023, la distribución total de energía eléctrica en la Región de Los Lagos fue de 765.470 MWh, registrando una variación de 3,3% (24.172 MWh adicionales) respecto al mismo periodo del año 2022. Esta energía eléctrica fue suministrada a los sectores industrial, comercial, residencial, agrícola y varios⁴, siendo el sector residencial el más incidente en este resultado, con un crecimiento de 15,1%, equivalente a un aumento de 21.607 MWh.

Participación de la Distribución de Energía Eléctrica por sector Segundo trimestre 2023



Fuente: Instituto Nacional de Estadísticas

El sector industrial tuvo la mayor participación en el periodo de análisis, con 44,6%, equivalentes a 341.488 MWh.

Por otro lado, generación eléctrica en la Región de Los Lagos alcanzó los 578.963 MWh en el segundo trimestre de 2023, presentando un decrecimiento de 6,6% respecto al mismo periodo del año anterior (40.759 MWh menos). Lo anterior se explicó por una menor generación de energía hidráulica, la cual alcanzó los 329.723 MWh, exhibiendo una variación interanual de -21,7%, lo que en términos absolutos correspondió a 91.127 MWh menos.

Variación interanual de Distribución y Generación Eléctrica Segundo trimestre 2022-2023

Energía Eléctrica	MWh		Variación Interanual		Participación
	II T 2022	II T 2023	MWh	(%)	
Total Distribución	741.298	765.470	24.172	3,3%	
Residencial	143.456	165.063	21.607	15,1%	21,6%
Comercial	80.867	83.250	2.383	2,9%	10,9%
Minería	-	-	-	-	-
Agrícola	32.539	35.395	2.856	8,8%	4,6%
Industrial	331.992	341.488	9.496	2,9%	44,6%
Varios	152.444	140.274	-12.170	-8,0%	18,3%
Total Generación	619.722	578.963	-40.759	-6,6%	
Hidráulica	420.850	329.723	-91.127	-21,7%	57,0%
Otros	198.872	249.240	50.368	25,3%	43,0%

Fuente: Instituto Nacional de Estadísticas

⁴ Está compuesto por la suma de los sectores transporte, alumbrado público, fiscal-municipal y otros.