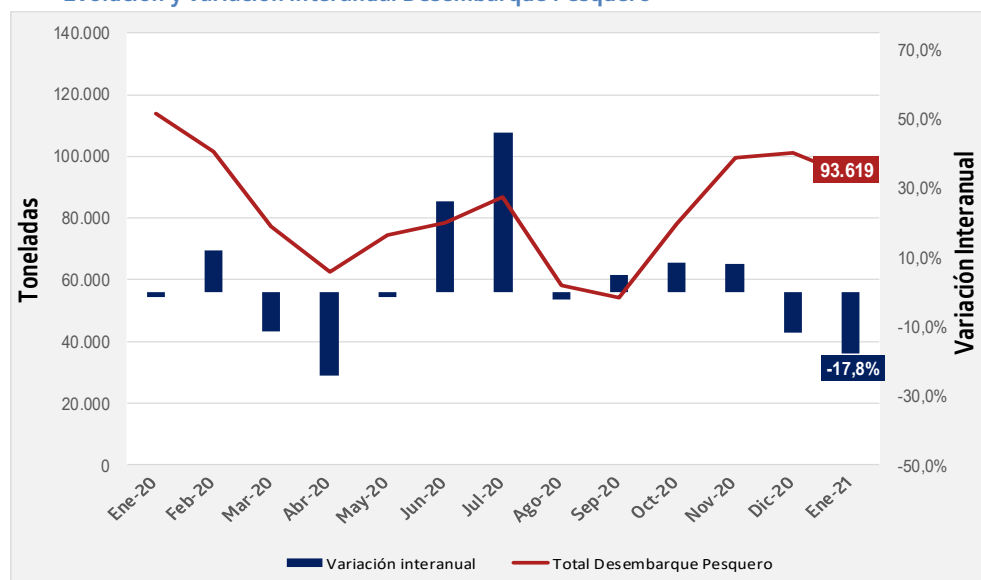


Edición n° 55/ 26 de abril de 2021

- En enero de 2021, se registró un desembarque pesquero total de 93.619 toneladas, que implicó una disminución de 17,8% en doce meses.
- La cosecha total de centros de cultivo fue de 82.629 toneladas, registrando una disminución de 15,8% con respecto a igual período de 2020, siendo la mayor incidencia negativa en el desembarque pesquero.
- El desembarque artesanal totalizó 10.984 toneladas, anotando una baja en doce meses de 29,9%, incidiendo negativamente en el desembarque pesquero.

## RESUMEN MENSUAL

### Evolución y variación interanual Desembarque Pesquero



Fuente: Servicio Nacional de Pesca y Acuicultura (SERNAPESCA), Desembarque Pesquero, enero 2020-2021

### Principales resultados

En enero de 2021, se registró un desembarque pesquero total de 93.619 toneladas, que implicó una disminución interanual de 17,8%, correspondiente a 20.234 toneladas, explicado principalmente por un menor dinamismo de las cosechas de centros de cultivo.

En relación a diciembre de 2020, el desembarque pesquero anotó una baja de 7,3%, equivalente a 7.347 toneladas.

En lo que se refiere a las cosechas de centros de cultivo, se cuantificaron en 82.629 toneladas y en doce meses presentaron una disminución de 15,8%, equivalente a 15.552 toneladas, explicada por una menor cosecha de peces. Cabe destacar que, la producción de centros de cultivo representó el 88,3% del desembarque pesquero regional.

Por su parte, el desembarque artesanal registró 10.984 toneladas y una reducción interanual de 29,9%, que en términos absolutos fue igual a 4.688 toneladas, incidiendo, en su mayor parte, por un menor desembarque de especies en las categorías algas y crustáceos.

PESCA		
Enero de 2021		
Volúmen de Extracción (Ton.)		
	2020	2021
Artesanal	15.672	10.984
Pesca Industrial	-	6
Centros de Cultivo	98.181	82.629
<b>Total</b>	<b>113.853</b>	<b>93.619</b>
Variación 12 meses (%)		
Artesanal		-29,9%
Pesca Industrial		-
Centros de Cultivo		-15,8%
<b>Total</b>		<b>-17,8%</b>

### Desembarque por sector<sup>1</sup>, serie mensual enero 2020-2021

	2020												2021
	Ene-20	Feb-20	Mar-20	Abr-20	May-20	Jun-20	Jul-20	Ago-20	Sep-20	Oct-20	Nov-20	Dic-20	
Artesanal	15.672	17.843	12.052	9.930	10.698	6.603	8.047	4.700	5.696	7.926	12.636	15.722	10.984
Pesca Industrial	-	11	13	-	-	-	9	-	4	-	11	-	6
Centros de Cultivo	98.181	83.518	65.205	52.592	63.976	71.680	78.579	53.428	48.594	70.087	86.999	85.244	82.629
<b>Total</b>	<b>113.853</b>	<b>101.372</b>	<b>77.270</b>	<b>62.522</b>	<b>74.674</b>	<b>78.283</b>	<b>86.635</b>	<b>58.128</b>	<b>54.294</b>	<b>78.013</b>	<b>99.646</b>	<b>100.966</b>	<b>93.619</b>

Fuente: SERNAPESCA, enero 2020 -2021

<sup>1</sup>Pueden existir diferencias entre las cifras presentadas según tipo de agente y el desembarque pesquero total observado en más o menos una (1) tonelada, debido al uso de decimales en las toneladas desembarcadas, extraídas y producidas.

Para mayor información

[regiones.ine.cl/los-lagos](http://regiones.ine.cl/los-lagos)

## Desembarque Artesanal

El desembarque artesanal en la Región de Los Lagos durante enero de 2021 alcanzó 10.984 toneladas, lo que significó una baja de 29,9% en doce meses, incidida principalmente por las categorías algas y crustáceos.

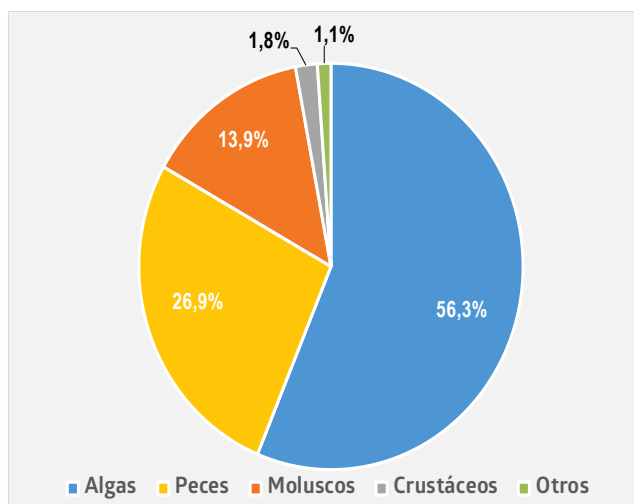
En el período de análisis, las especies del tipo algas registraron la mayor participación en el desembarque artesanal, con 56,3%, equivalente a 6.179 toneladas extraídas, disminuyendo 43,6% en doce meses. Las especies más importantes desembarcadas en este período fueron huiro, pelillo y luga negra o crespá y luga roja.

En el segundo lugar estuvo la categoría peces con 26,9% de participación, igual a 2.955 toneladas, registrando un crecimiento interanual de 13,3%, igual a 348 toneladas. Las especies anchoveta, sardina austral y sardina común fueron las que presentaron el mayor desembarque en esta categoría.

La categoría moluscos ocupó el tercer lugar en nivel de extracción totalizando 1.524 toneladas, que representaron el 13,9% del total artesanal. Interanualmente, esta categoría tuvo una disminución de 5,8%. La especie más importante en nivel de extracción fue la almeja. A continuación, se ubicó la categoría crustáceos, cuyo desembarque dió cuenta del 1,8% del total artesanal, siendo el recurso jaiba marmola el que predominó.

Finalmente, la categoría otros<sup>2</sup> representó el 1,1% del desembarque artesanal. Destacó en esta categoría el desembarque de piure.

### Participación\* por tipo de especie, enero 2021



Fuente: SERNAPESCA, Desembarque Artesanal, enero 2021

\* La sumatoria de los porcentajes puede diferir de 100% en más o menos 0,1 puntos porcentuales, debido al uso de decimales.

<sup>2</sup>Otros incluye a las especies clasificadas como equinodermos y tunicados.

<sup>3</sup>Pueden existir diferencias en las cifras presentadas en las tablas y los totales efectivamente observados en más o menos una (1) tonelada, debido al uso de decimales en las toneladas desembarcadas, extraídas y producidas por especie.

## Desembarque artesanal por especie 2020-2021

Especie	Desembarque (Ton) <sup>3</sup>		Variación (%)
	Enero 2020	Enero 2021	
Huiro	2.863	2.137	-25,4%
Pelillo	3.897	1.988	-49,0%
Luga negra o crespá	3.396	1.256	-63,0%
Anchoveta	35	952	2620,0%
Almeja	858	882	2,8%
Sardina austral	1.899	704	-62,9%
Sardina común	115	692	501,7%
Luga roja	543	533	-1,8%
Otras especies*	2.066	1.840	-10,9%
<b>Total</b>	<b>15.672</b>	<b>10.984</b>	<b>-29,9%</b>

Fuente: SERNAPESCA, Desembarque Artesanal, enero 2020-2021

\*Otras especies incluye: merluza del sur o austral, cholga, jaiba marmola, huiro negro o chascon, juliana o tawera, entre otras.

## Especies más importantes

En el período de análisis, dentro de la categoría algas, la especie huiro fue la de mayor extracción, registrando 2.137 toneladas, equivalentes a 19,5% del desembarque artesanal. El desembarque de esta especie presentó un decrecimiento de 25,4%, igual a 726 toneladas, en relación al mismo período del año anterior.

En lo que se refiere a peces, el principal recurso extraído fue anchoveta, cuyo desembarque correspondió a 952 toneladas, equivalentes a 8,7% del total regional artesanal. Respecto a enero de 2020 el desembarque de esta especie registró un alza de 2.620,0%, equivalente a 917 toneladas.

En el caso de los moluscos, la especie predominante fue la almeja, que alcanzó un desembarque de 882 toneladas, correspondientes a 8,0% del total artesanal de la región. En términos de variación, esta especie anotó un crecimiento de 2,8% en doce meses, lo cual significó 24 toneladas adicionales.

Por otro lado, dentro de los crustáceos, la especie con mayor nivel de desembarque fue la jaiba marmola, con 180 toneladas, que representaron 1,6% del desembarque artesanal. El volumen de extracción de este recurso fue 36,8% inferior al registrado en enero de 2020.

Dentro de la categoría otros, el piure fue el recurso predominante, registrando 107 toneladas, que correspondieron al 1,0% del total artesanal, anotando un descenso interanual de 26,7%, igual a 39 toneladas.

# CENTROS DE CULTIVO

## Cosecha de centros de cultivo

En enero de 2021 las cosechas de recursos desde centros de cultivos totalizaron 82.629 toneladas, lo que representó una disminución de 15,8% en doce meses, debido a una menor cosecha de peces.

Respecto al total cosechado en el período, los moluscos ocuparon el primer lugar con 51,5%, que en términos absolutos correspondió a 42.516 toneladas. Interanualmente, la cosecha de moluscos registró un aumento de 7,9%, equivalente a 3.103 toneladas.

La segunda mayor participación correspondió a la categoría peces la cual aportó un 44,8% en términos de masa, equivalente a 36.989 toneladas. Respecto al mismo período del año anterior, esta categoría consignó un decrecimiento de 34,0%, equivalente a 19.053 toneladas.

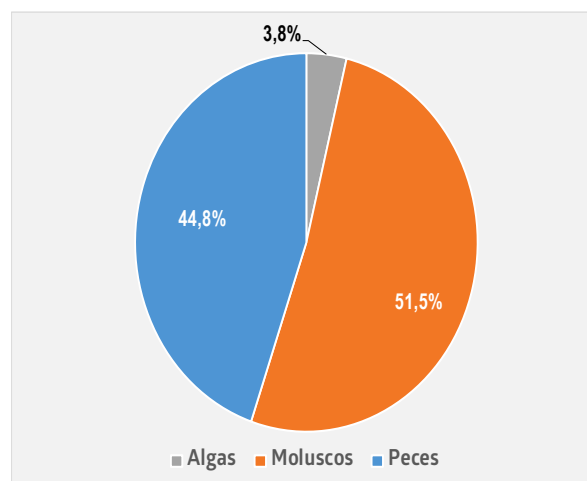
Por su parte, la cosecha de algas representó el 3,8% del total, con un nivel de 3.124 toneladas, anotando un crecimiento de 14,6% en doce meses, igual a 398 toneladas.

## Cosecha según especies

El chorito tuvo la mayor participación en las cosechas por especie, representando el 51,3%, equivalente a 42.404 toneladas, anotando un alza de 8,0% en doce meses, correspondiente a 3.142 toneladas.

Le siguió en importancia el salmón plateado o coho, con una participación de 20,6%, igual a 17.024 toneladas, presentando un descenso interanual de 34,5%, equivalente a 8.949 toneladas.

### Participación\* por tipo de especie en centros de cultivo, enero 2021



Fuente: SERNAPESCA, Cosecha de los centros de cultivo por tipo de especie, enero 2021

\* La sumatoria de los porcentajes puede diferir de 100% en más o menos 0,1 puntos porcentuales, debido al uso de decimales.

<sup>4</sup>Pueden existir diferencias en las cifras presentadas en las tablas y los totales efectivamente observados en más o menos una (1) tonelada, debido al uso de decimales en las toneladas desembarcadas, extraídas y producidas por especie.

## Producción de centros de cultivo según especie 2020-2021

Especie	Producción (Ton) <sup>4</sup>		Variación (%)
	2020	2021	
Chorito	39.262	42.404	8,0%
Salmón Plateado o Coho	25.973	17.024	-34,5%
Salmón del Atlántico	23.322	15.444	-33,8%
Trucha Arcoíris	6.747	4.521	-33,0%
Otras Especies*	2.877	3.236	12,5%
<b>Total</b>	<b>98.181</b>	<b>82.629</b>	<b>-15,8%</b>

Fuente: SERNAPESCA, Cosechas centros de cultivo según especie, enero 2020-2021

\* Otros incluye: pelillo, abalón rojo, cholga, choro, ostra chilena, ostra del pacífico y turbot.

El salmón del atlántico representó el 18,7% de las cosechas regionales, anotando 15.444 toneladas, y una baja interanual de 33,8% , igual a 7.878 toneladas.

Por su parte, la trucha arcoíris participó del 5,5% de las cosechas regionales, registrando 4.521 toneladas, y una reducción interanual de 33,0% , equivalente a 2.226 toneladas.

El resto de las especies cosechadas en este período alcanzaron 3.236 toneladas, equivalentes a 3,9% de la cosecha regional, registrando un aumento de 12,5% en doce meses, correspondiente a 359 toneladas.

## Agrupaciones de Concesiones de Salmonídeos (ACS) o "Barrios"

En este período, en la Región de Los Lagos se registraron 4 barrios en condición de descanso sanitario, correspondientes a las ACS 1, 2, 7 y 17B. En igual período de 2019 se registraban 3 barrios en esa condición.

### Descansos sanitarios de Agrupaciones de Concesiones de Salmónidos 2020 - 2021

Condición	N° Agrupaciones o Barrios		Variación (%)
	2020	2021	
Descanso Sanitario	3	4	33,3%
Operativo	21	20	-4,8%
<b>Total</b>	<b>24</b>	<b>24</b>	-

Fuente: Subpesca, Calendario Descansos Agrupaciones de Concesiones de Salmónidos, 2020-2021

## Plantas pesqueras

En el período de análisis, la producción en plantas pesqueras alcanzó 124.399 toneladas, anotando una disminución interanual de 16,8%, equivalente a 25.067 toneladas menos manufacturadas.

La producción, según tipo de especie, fue liderada por la categoría peces, con 109.642 toneladas, equivalentes a 88,1% del total, consignando una disminución interanual de 19,5%, equivalente a 26.541 toneladas.

Le siguió en importancia la categoría moluscos, con 10,4% de participación, equivalente a 12.984 toneladas, evidenciando un alza interanual de 6,2%, correspondiente a 762 toneladas.

Las algas y crustáceos, por su parte, registraron una producción de 1.433 toneladas, igual a 1,2% de participación, exhibiendo un crecimiento de 39,8% en doce meses, equivalente a 408 toneladas.

## Participación por línea de elaboración

Dentro de las líneas de elaboración de la región, según nivel de producción, destacaron enfriado refrigerado, congelado, aceite y harina.

### ■ Líneas de producción de plantas pesqueras 2020-2021

Líneas de elaboración	Producción (Ton) <sup>5</sup>		Variación (%)
	Enero 2020	Enero 2021	
Enfriado Refrigerado	72.875	57.493	-21,1%
Congelado	55.720	47.423	-14,9%
Aceite	12.701	11.404	-10,2%
Harina	6.303	5.610	-11,0%
Conservas	698	1.038	48,8%
Carragenina	337	751	122,7%
Colagar	397	454	14,4%
Ahumado	316	119	-62,3%
Otros*	119	106	-10,5%
<b>Total</b>	<b>149.466</b>	<b>124.399</b>	<b>-16,8%</b>

Fuente: SERNAPESCA, producción de plantas pesqueras, enero 2020 -2021

\*Otros incluye las líneas de producción: deshidratado, agar-agar y seco (solo algas)

### ■ Producción de plantas pesqueras por tipo de especie 2020-2021

Especie	Producción (Ton) <sup>5</sup>		Variación (%)
	Enero 2020	Enero 2021	
Peces	136.183	109.642	-19,5%
Moluscos	12.222	12.984	6,2%
Algas y Crustáceos	1.025	1.433	39,8%
Otros*	35	341	861,4%
<b>Total</b>	<b>149.466</b>	<b>124.399</b>	<b>-16,8%</b>

Fuente: SERNAPESCA, producción de las plantas pesqueras, enero 2020-2021

\*Otros corresponde a equinodermos y tunicados.

En lo que respecta a la línea enfriado refrigerado, se registró una producción de 57.493 toneladas, que fue equivalente al 46,2% de la producción regional. En doce meses, enfriado refrigerado experimentó un decrecimiento de 21,1%, equivalente a 15.382 toneladas.

La línea de elaboración congelado registró una participación 38,1% en la producción regional, equivalente a 47.423 toneladas, anotando una disminución interanual de 14,9%, equivalente a 8.297 toneladas.

Por su parte, la línea aceite tuvo una participación 9,2%, que correspondió a 11.404 toneladas, registrando una disminución 10,2% en doce meses, equivalente a 1.297 toneladas.

En lo que se refiere a la participación de harina fue de 4,5% dentro de la producción regional, totalizando 5.610 toneladas y consignando una disminución de 11,0% en doce meses, correspondiente a 693 toneladas.

La línea conservas representó 0,8% de la producción de plantas pesqueras, totalizando 1.038 toneladas. En doce meses, esta línea presentó un incremento de 48,8%, igual a 341 toneladas.

Por su parte, la línea carragenina presentó una producción de 751 toneladas, que fue equivalente a 0,6% del total regional. Respecto al mismo mes del año anterior, esta línea evidenció un aumento de 122,7% que, en términos absolutos, correspondió a 414 toneladas.

<sup>5</sup>Pueden existir diferencias en las cifras presentadas en las tablas y los totales efectivamente observados en más o menos una (1) tonelada, debido al uso de decimales en las toneladas desembarcadas, extraídas y producidas por especie.



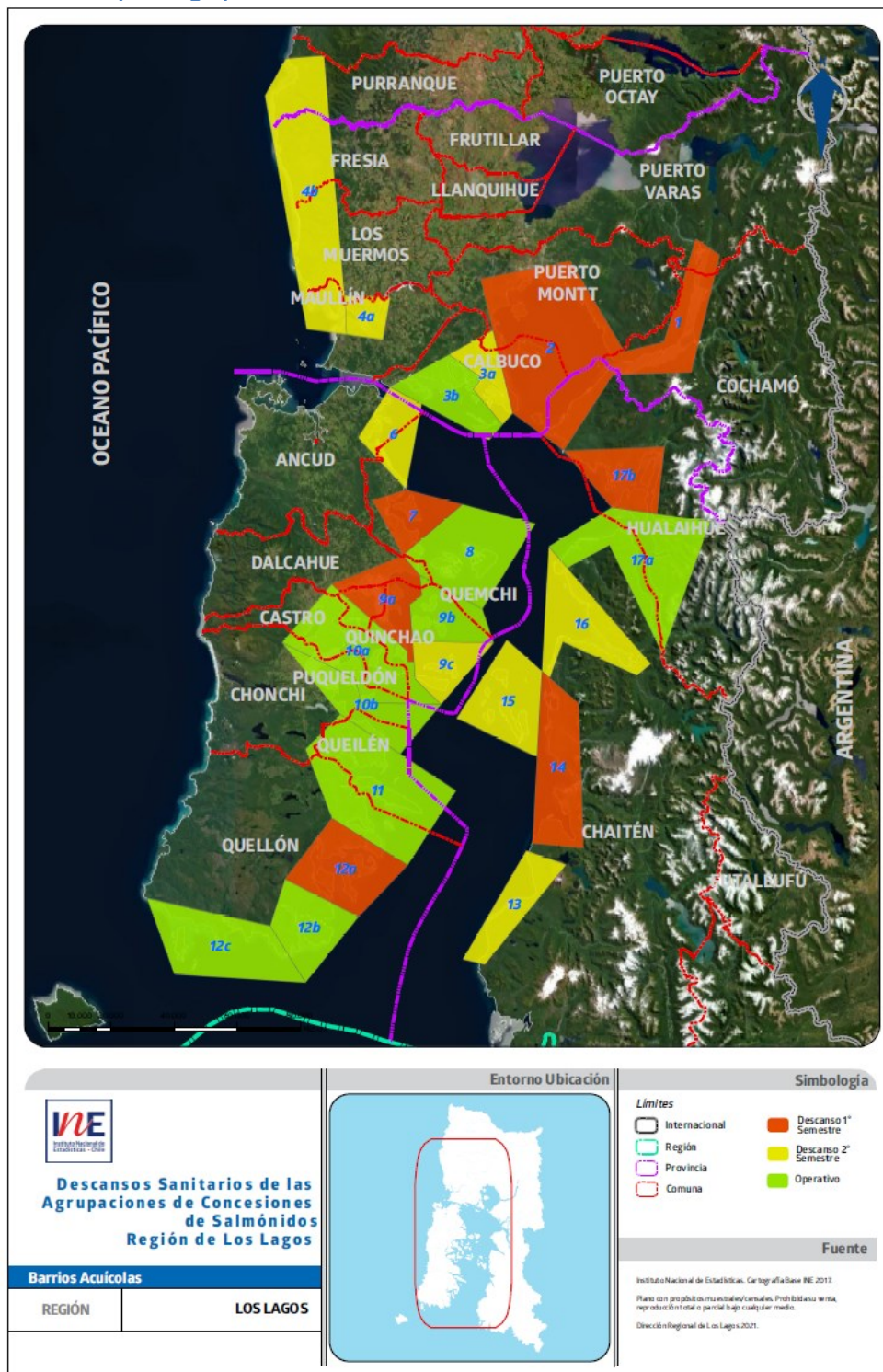
# MEDIDAS DE ADMINISTRACIÓN PESQUERA

## Descanso Sanitario de Agrupación de Concesiones Salmonídeos

En la Región de Los Lagos existen 24 Agrupaciones de Concesiones de Salmonídeos, de las cuales 7 comienzan sus descansos sanitarios programados durante el primer semestre de 2021 y 8 durante el segundo semestre de este mismo año.

Cabe destacar que, el período de descanso sanitario de una Agrupación de Concesiones de Salmonídeos o barrio, se lleva a cabo, por lo general, cada dos años, y consta de un período de tres meses, exceptuándose el barrio 4A, el cual entra en descanso sanitario entre el 1 y 30 de septiembre de cada año. Cabe señalar que, durante el período de descanso sanitario no puede existir biomasa en los centros de cultivo en agua mar.

Mapa de Agrupaciones de Concesiones de Salmonídeos, 2021



Fuente: Elaboración propia en base a información de la Subsecretaría de Pesca y Acuicultura (Subpesca)

# MEDIDAS DE ADMINISTRACIÓN PESQUERA

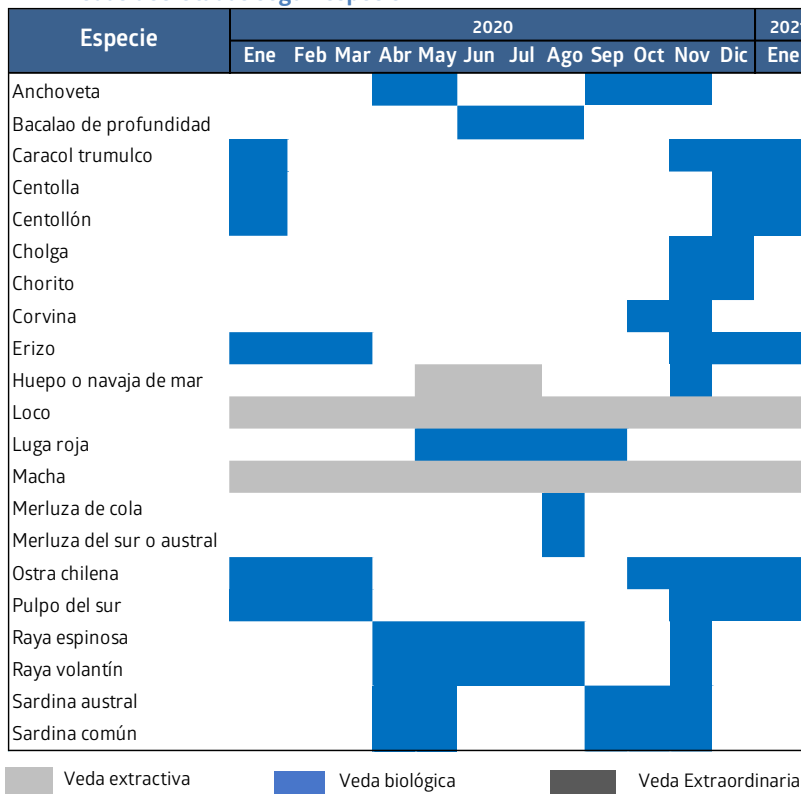
## Vedas

Durante enero de 2021, en la Región de Los Lagos estuvieron en veda las especies caracol trumulco, centolla, centollón, erizo, ostra chilena y pulpo del sur.

Cabe señalar que, en el caso de las especies señaladas anteriormente, la prohibición de captura o extracción obedece al objetivo de proteger sus procesos reproductivos (veda biológica).

Es importante señalar que, a las vedas biológicas de estas especies se adicionan las vedas extractivas (por motivos de conservación) de las especies loco y macha. Al respecto, cabe señalar que, la prohibición de captura o extracción de loco y macha se prolonga hasta el 31 de diciembre de 2022 y 31 de diciembre de 2024, respectivamente, permitiéndose su extracción sólo en áreas que cuentan con un plan de manejo vigente o que se exceptúen de la veda mediante resolución de la Subsecretaría de Pesca y Acuicultura (Subpesca).

## Vedas decretadas según especie



Fuente: Elaboración propia en base a información de la Subpesca, vedas según especie enero 2020-2021

## Definiciones/Glosario

**Agrupaciones de Concesiones de Salmonídeos**, es el conjunto de concesiones de acuicultura destinadas al cultivo de especies salmónideas, que se encuentran dentro de un área apta para el ejercicio de la acuicultura en un sector que presenta características de inocuidad epidemiológicas, oceanográficas, operativas o geográficas que justifican su manejo sanitario coordinado [Ley 18.892, Art 2°, N° 52].

**Desembarque Artesanal**, hace referencia al peso físico expresado en toneladas o kilogramos de las capturas que se sacan de una embarcación artesanal, incluyéndose aquellas capturas obtenidas mediante recolección sin el uso de una embarcación [Ley 18.892, Art 2°, N° 66].

**FloreCIMIENTO de Algas Nocivas (FAN)**, es un fenómeno natural causado por organismos fitoplanctónicos microscópicos que, en condiciones favorables para su desarrollo, se multiplican explosivamente, produciendo alteraciones a la salud humana y la vida marina [Comité Oceanográfico Nacional - Chile].

**Pesca Artesanal**, es la actividad pesquera extractiva realizada por personas naturales, que en forma personal, directa y habitual, trabajan como pescadores artesanales inscritos en el Registro Pesquero Artesanal, con o sin el empleo de una embarcación artesanal [Ley 18.892, Art 2°, N° 28].

**Veda** es un acto administrativo mediante el cual se prohíbe capturar o extraer, de manera total o parcial, un recurso hidrobiológico en un área y tiempo [Ley 18.892, Art 2°, N° 47]. Existen tres tipos de vedas:

**Veda Biológica**, implica la prohibición de capturar o extraer (recursos), con el propósito de resguardar los procesos de reproducción de las especies hidrobiológicas.

**Veda Extractiva**, es la prohibición de captura o extracción en un área específica por motivos de conservación del recurso.

**Veda Extraordinaria**, que es la prohibición de captura o extracción, a causa de fenómenos oceanográficos que afectan negativamente a la pesca.