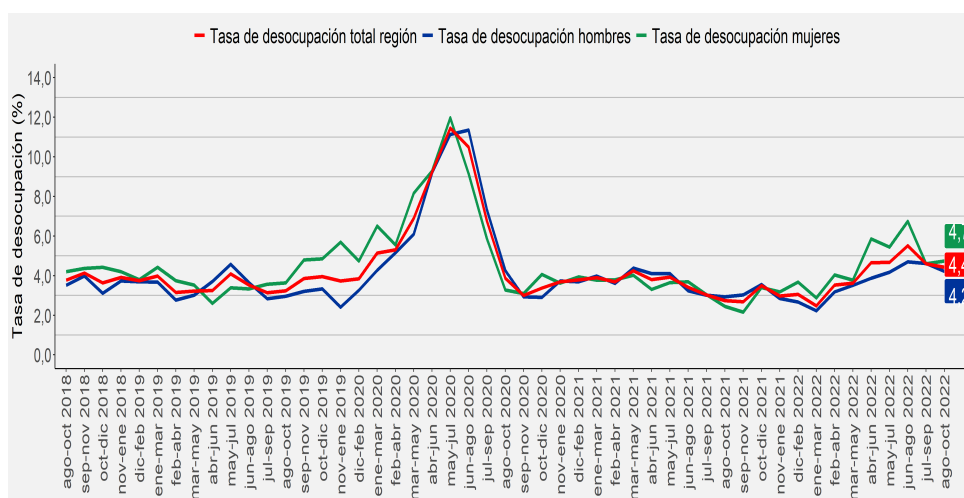


- La tasa de desocupación regional del trimestre móvil agosto-octubre 2022 fue de **4,4%** registrando un aumento de **1,7** puntos porcentuales (pp.) en doce meses.
- Los ocupados regionales aumentaron **3,0%** en doce meses equivalente a **9.721** personas.
- El incremento de la población ocupada fue incida principalmente por industria manufacturera (**19,2%**), construcción (**13,2%**) y alojamiento y servicios de comidas (**18,0%**).
- La población fuera de la fuerza de trabajo disminuyó **2,3%** en doce meses.
- La tasa de ocupación informal fue **29,0%**, registrando un alza de **1,8** pp. respecto al mismo trimestre del año anterior.

Evolución tasa de desocupación según sexo, total región. trimestres móviles



TRIMESTRE MÓVIL (agosto - octubre 2022)

Tasa de participación en la fuerza de trabajo	48,3%
Tasa de ocupación	46,2%
Tasa de desocupación	4,4%
Niveles (miles)	
Fuerza de trabajo	354.137
Ocupadas	338.448
Ocupadas informales	98.316
Desocupadas	15.688
Inactivas	378.894
Variaciones a 12 meses	
Fuerza de trabajo	4,8%
Ocupadas	3,0%
Ocupadas informales	10,1%
Desocupadas	69,0%
Inactivas	-2,3%
Tasa analíticas	
Tasa de desocupación con iniciadores disponibles (SU1)	5,1%
Tasa combinada de desocupación y tiempo parcial involuntario (SU2)	6,7%
Tasa combinada de desocupación y fuerza de trabajo potencial (SU3)	23,1%
Tasa de presión laboral	5,8%
Informalidad laboral	
Tasa de ocupación informal	29,0%
Tasa de ocupación en el sector informal	19,5%

Desocupación

La tasa de desocupación regional fue de 4,4% registrando un alza de 1,7 pp. en doce meses, debido al incremento de la fuerza de trabajo (4,8%) en mayor proporción que el incremento de las personas ocupadas (3,0%). Por su parte, las personas desocupadas aumentaron 69,0%.

Según sexo, la tasa de desocupación de mujeres se estimó en 4,7%, y la de hombres en 4,2%.

Ocupación

En doce meses, la estimación de las personas ocupadas aumentó 3,0%, incida tanto por las mujeres (5,3%) como por los hombres (1,4%).

Según sector económico, el alza de la población ocupada fue incida principalmente por industria manufacturera (19,2%), construcción (13,2%) y alojamiento y servicios de comidas (18,0%). Por categoría ocupacional, el incremento fue incido principalmente por asalariados informales (31,4%) y trabajadores por cuenta propia (2,7%).

La tasa de ocupación informal fue 29,0%, aumentando en doce meses 1,8 pp.

Participación laboral

Las tasas de participación y ocupación se situaron en 48,3% y 46,2%, variando 1,7 pp. y 0,9 pp., respectivamente. En tanto, la población fuera de la fuerza de trabajo disminuyó 2,3%, incida principalmente por inactivos habituales (-4,6%).

TRIMESTRES MÓVILES (2021 - 2022)

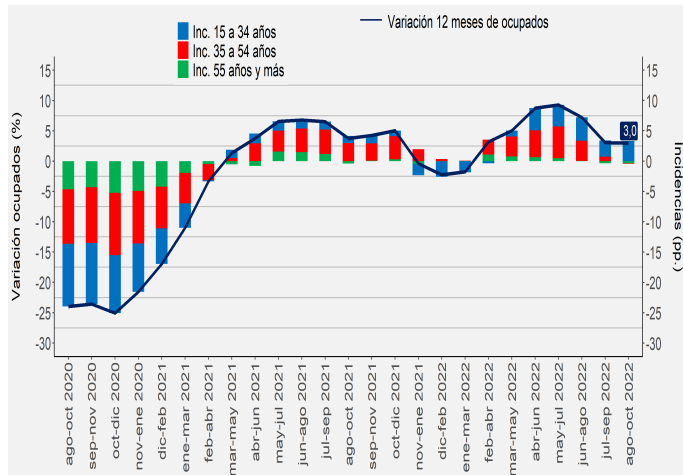
Tasa de desocupación (%)	ago-oct	sep-nov	oct-dic	nov-ene	dic-feb	ene-mar	feb-abr	mar-may	abr-jun	may-jul	jun-ago	jul-sep	ago-oct
Total región	2,7	2,7	3,5	3,0	3,1	2,5	3,5	3,6	4,7	4,7	5,5	4,6	4,4
Mujeres	2,5	2,2	3,4	3,2	3,7	2,9	4,0	3,8	5,9	5,4	6,7	4,6	4,7
Hombres	2,9	3,0	3,6	2,8	2,7	2,2	3,2	3,5	3,9	4,2	4,7	4,6	4,2

Nota 1: La variación de las tasas puede diferir al considerar un mayor número de decimales.

Nota 2: A partir de la difusión de los resultados del trimestre móvil febrero-abril de 2022, la Encuesta Nacional de Empleo (ENE) publica una nota estadística que presenta las principales estimaciones, con sus respectivas desagregaciones, de acuerdo con los criterios de calidad estadística institucional, además de los códigos AAPOR, que presentan indicadores de rendimiento y calidad en el monitoreo del proceso de recolección de datos. Para más información ver la Nota Estadística ENE en <https://www.ine.gob.cl/docs/default-source/ocupacion-y-desocupacion/cuadros-estadisticos/notas-estad%EDstica-2022/nota-estad%EDstica-n7.pdf>

Variación a 12 meses de personas ocupadas e incidencia* según tramo de edad, total región

trimestres móviles



Personas ocupadas según tramo etario

En el total de la población ocupada se observó un incremento anual en un grupo etario, correspondiente al segmento 15 a 34 años (11,6%). En los hombres (1,4%), el alza también se registró en el tramo de 15 a 34 años (12,1%), mientras que en las mujeres (5,3%), el alza igualmente fue liderada por el tramo de 15 a 34 años (10,8%).

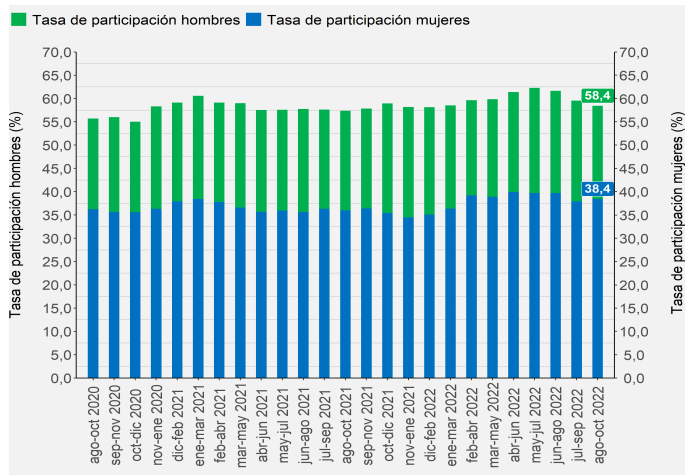
Tasa de desocupación por sexo

La tasa de desocupación masculina se situó en 4,2% aumentando en 1,3 pp. en doce meses, debido al alza de la fuerza de trabajo (2,8%) en mayor proporción que el incremento de los hombres ocupados (1,4%). Por su parte, la tasa de participación se situó en 58,4%, registrando un alza de 1,0 pp., debido al aumento (1,0%) de la población en edad de trabajar masculina en menor proporción que el aumento de la fuerza de trabajo (2,8%), mientras que la tasa de ocupación aumentó 0,3 pp., situándose en 56,0%. Los hombres fuera de la fuerza de trabajo disminuyeron en 1,5% incididos por inactivos habituales (-4,5%) e iniciadores^b (-28,7%).

En tanto, la tasa de desocupación femenina alcanzó 4,7% incrementándose en 2,2 pp. en un año, producto del ascenso (7,8%) de la fuerza de trabajo femenina en mayor proporción que el aumento de las mujeres ocupadas (5,3%). Respecto a la tasa de participación, esta alcanzó 38,4%, aumentando 2,4 pp. en doce meses, a raíz del incremento (1,0%) de la población en edad de trabajar en menor proporción que el aumento de la fuerza de trabajo (7,8%), mientras que la tasa de ocupación fue 36,6% aumentando 1,5 pp. en un año. Las mujeres que se encuentran fuera de la fuerza de trabajo registraron un decrecimiento de 2,8% determinado por inactivas habituales (-4,7%) e iniciadoras^b (-37,3%).

Evolución de la tasa de participación, según sexo, total región

trimestres móviles



Tasa de presión laboral

Para el trimestre móvil analizado, la tasa de presión laboral fue de 5,8%, aumentando en 0,5 pp. respecto al mismo trimestre del año anterior. Al revisar por sexo, la tasa de presión laboral masculina se estimó en 5,7%, presentando un incremento de 0,3 pp. en un año, mientras que la tasa de presión laboral femenina llegó a 5,9%, registrando un alza de 0,7 pp. en doce meses.

A nivel regional, los iniciadores disponibles^b consignaron una variación negativa de 50,5%, mientras que los ocupados que buscan empleo^b anotaron una baja de 34,2% en doce meses.

Grupo ocupacional

En doce meses, el aumento de la población ocupada (3,0%) fue incida principalmente por ocupaciones elementales (10,3%), artesanos y operarios de oficios (13,6%) y directivos y gerentes^a (60,1%). Por otro parte, el grupo ocupacional que presentó la principal disminución fue profesionales, científicos e intelectuales (-12,1%).

Las mujeres ocupadas se expandieron 5,3%, incididas principalmente por trabajadores de los servicios y comercios (10,3%). En el caso de los hombres, el crecimiento de 1,4% fue influenciado principalmente por ocupaciones elementales (10,8%).

(a) Estimación poco fiable (coeficiente de variación mayor a 15% y menor o igual a 30%. En el caso de estimaciones de razón, si no cumple con el umbral de aceptación asociado a su error estándar).

(b) Estimación no fiable (número de casos muestrales menor a 60, grados de libertad menores a 9 o coeficiente de variación mayor a 30%).

* La suma de las incidencias es igual a la variación porcentual y puede diferir en el total al sumar con mayor número de decimales.

Actividad económica

Según sector económico, el ascenso de la población ocupada (3,0%) se debió principalmente a industria manufacturera (19,2%), construcción (13,2%) y alojamiento y servicios de comidas (18,0%). Por otra parte, la rama de actividad económica que registró la principal disminución fue comercio (-9,0%).

Las mujeres ocupadas aumentaron (5,3%) incididas principalmente por industria manufacturera (23,9%), al igual que los hombres, cuya alza de 1,4% también fue determinada principalmente por industria manufacturera (16,5%).

Categoría ocupacional

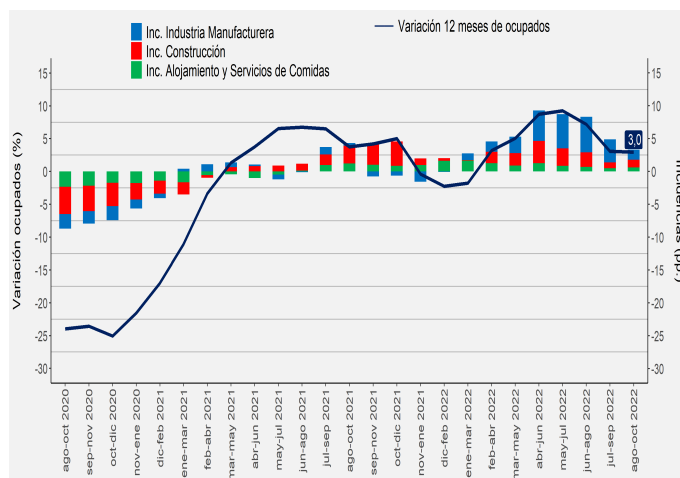
Según categoría ocupacional, el ascenso de la población ocupada (3,0%) fue liderado por asalariados informales (31,4%), trabajadores por cuenta propia (2,7%) y asalariados formales (0,9%). El principal retroceso se registró en la categoría personal de servicio doméstico^a (-11,4%).

Según sexo, el incremento de las mujeres ocupadas (5,3%) fue incidido principalmente por asalariados formales (5,4%), mientras que en los hombres el aumento (1,4%) fue determinado por asalariados informales (52,3%).

Informalidad Laboral

En doce meses, las personas ocupadas informales aumentaron 10,1%, incididas principalmente por las mujeres (15,4%) y en menor medida por los hombres (7,2%).

Variación a 12 meses de personas ocupadas e incidencias según ramas de actividad económica, total región trimestres móviles

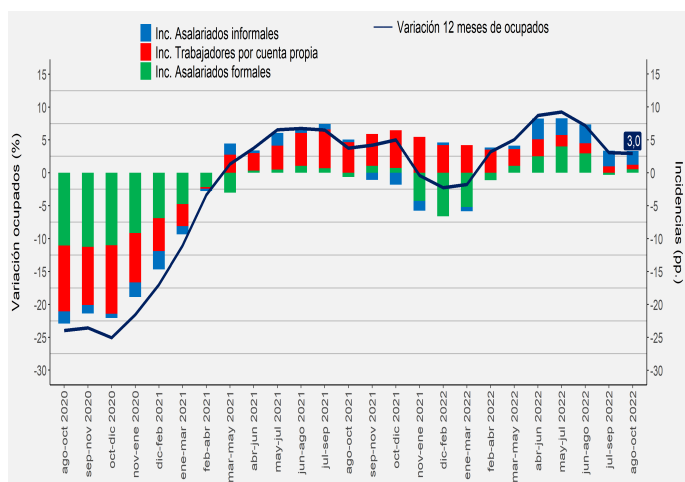


La tasa de ocupación informal registrada en el período fue de 29,0%, aumentando 1,8 pp. respecto a igual período del año anterior. En el caso de las mujeres, la tasa fue 27,0%, incrementándose 2,3 pp. en doce meses, mientras que los hombres presentaron una tasa de ocupación informal de 30,4%, registrando un alza en doce meses de 1,6 pp.

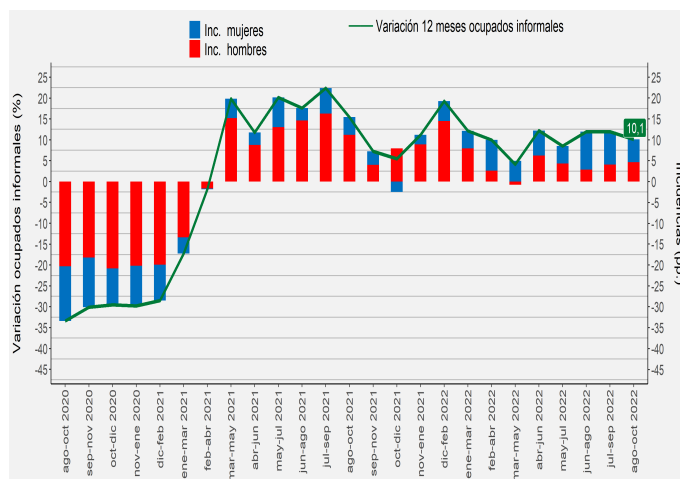
TRIMESTRES MÓVILES (2021 - 2022)

Tasa de ocupación informal (%)	ago-oct 2020	sep-nov 2020	oct-dic 2020	nov-ene 2021	dic-feb 2021	ene-mar 2021	feb-abr 2021	mar-may 2021	abr-jun 2021	may-jul 2021	jun-ago 2021	jul-sep 2021	ago-oct 2021	ago-oct 2022
Total región	27,2	27,3	27,6	29,3	29,7	29,8	27,9	27,2	25,8	25,7	27,1	29,0	29,0	29,0
Mujeres	24,7	25,8	25,0	26,4	26,5	27,3	26,8	25,2	23,2	23,1	26,3	27,4	27,0	27,0
Hombres	28,8	28,3	29,2	31,1	31,6	31,3	28,6	28,6	27,5	27,3	27,6	30,1	30,4	30,4

Variación a 12 meses de población ocupada e incidencias según categoría en la ocupación, total región trimestres móviles



Variación a 12 meses de personas ocupadas informales e incidencias según sexo, total región trimestres móviles



(a) Estimación poco fiable (coeficiente de variación mayor a 15% y menor o igual a 30%. En el caso de estimaciones de razón, si no cumple con el umbral de aceptación asociado a su error estándar).

Horas efectivas

El número total de horas efectivas trabajadas por las personas ocupadas, ascendió 4,4%. De igual modo, el promedio de horas trabajadas creció 1,3%, llegando a 39,9 horas. Según sexo, el promedio de horas para los hombres fue 40,9 y para las mujeres, 38,3 horas.

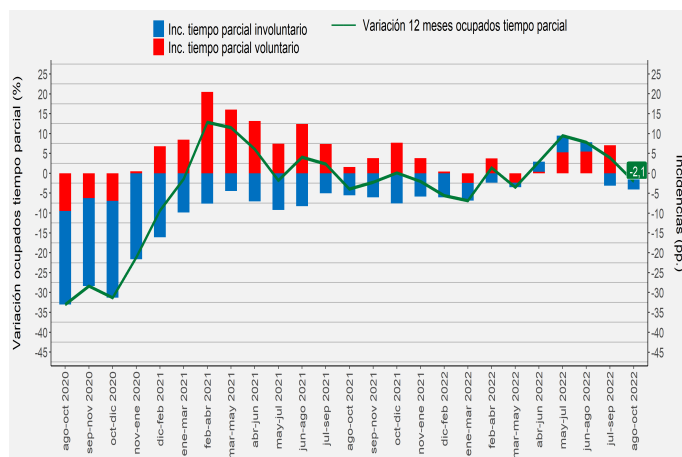
Horas habituales

El ascenso de la población ocupada fue incidido únicamente por quienes trabajaron jornada completa (45 horas), aumentando (12,9%) en doce meses. Por otra parte, el tramo etario que presentó la principal incidencia negativa fue 46 horas y más (-6,1%).

Tiempo parcial voluntario e involuntario

El decrecimiento de las personas ocupadas a tiempo parcial (-2,1%), fue incidido únicamente por las personas ocupadas a tiempo parcial involuntario^b (-31,1%).

Variación a 12 meses de personas ocupadas a tiempo parcial e incidencias según voluntariedad de trabajar en forma parcial, total región
trimestres móviles



SUBUTILIZACIÓN DE LA FUERZA DE TRABAJO

Tasa de desocupación con iniciadores disponibles (SU1)

La tasa de desocupación con iniciadores disponibles se situó en 5,1% aumentando 0,8 pp. respecto a igual trimestre móvil del año anterior. En el caso de los hombres, el indicador se estableció en 5,0% ascendiendo 0,5 pp. y en las mujeres fue 5,4% ascendiendo 1,5 pp.

Tasa combinada de desocupación y tiempo parcial involuntario (SU2)

La tasa combinada de desocupación y tiempo parcial involuntario se situó en 6,7% creciendo 0,1 pp. en doce meses. Este aumento se debió al alza de las personas desocupadas (69,0%), mientras que las personas ocupadas a tiempo parcial involuntario disminuyeron (-31,1%), al igual que los iniciadores disponibles (-50,5%).

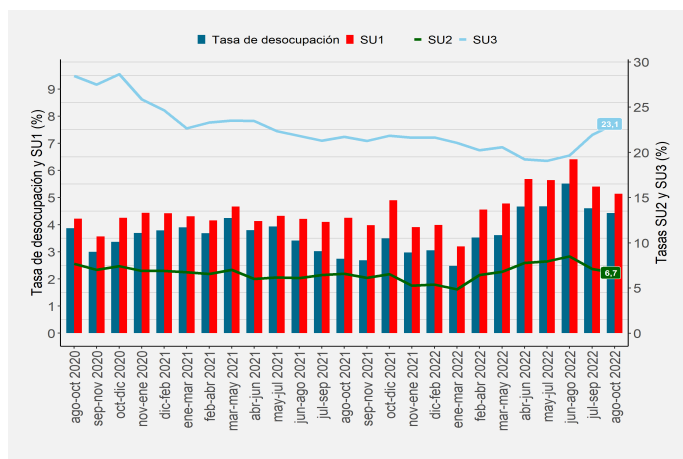
Para los hombres el indicador SU2 se situó en 6,5% y en las mujeres fue de 6,9%.

Tasa combinada de desocupación y fuerza de trabajo potencial (SU3)

La fuerza de trabajo potencial, o inactivos potencialmente activos, subió 9,1% incidida tanto por los hombres (8,5%) como por las mujeres (9,7%).

La tasa combinada de desocupación y fuerza de trabajo potencial fue de 23,1% con un incremento de 1,4 pp. en doce meses. En los hombres se situó en 21,7% y en las mujeres fue 25,2%.

Evolución de la tasa de desocupación y subutilización de la fuerza de trabajo, total región
trimestres móviles



Variación a 12 meses de la fuerza de trabajo potencial e incidencia según sexo, total región
trimestres móviles

