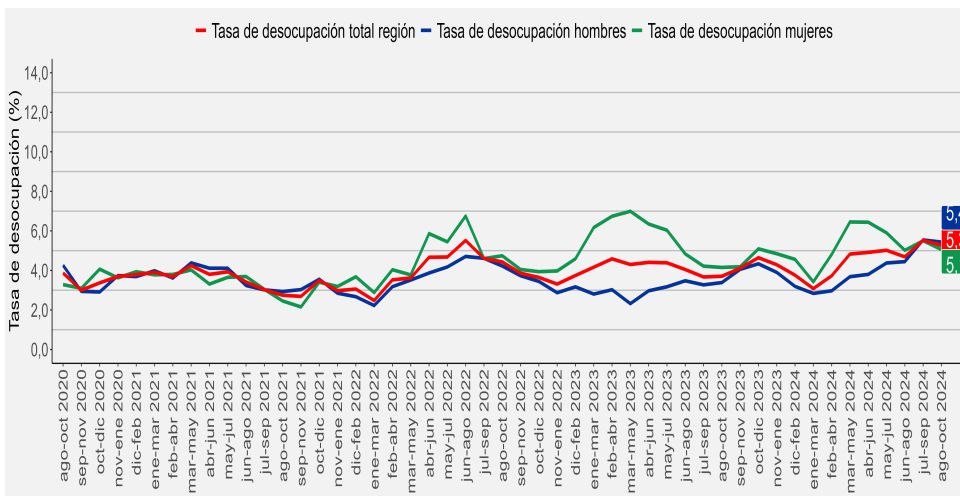


- La tasa de desocupación regional del trimestre móvil agosto - octubre 2024 fue de **5,3%**, registrando un aumento de **1,6** puntos porcentuales (pp.) en doce meses.
- Los ocupados regionales aumentaron **8,7%** en doce meses equivalente a **32.467** personas.
- El incremento de la población ocupada fue incidida principalmente por comercio (**11,5%**), transporte (**31,9%**) y alojamiento y servicios de comidas (**40,8%**).
- La población fuera de la fuerza de trabajo disminuyó **9,4%** en doce meses.
- La tasa de ocupación informal fue **28,2%**, registrando una disminución de **0,1** pp. respecto al mismo trimestre del año anterior.

### Evolución tasa de desocupación según sexo, total región. trimestres móviles



### TRIMESTRE MÓVIL (agosto - octubre 2024)

Tasa de participación en la fuerza de trabajo	57,4%
Tasa de ocupación	54,4%
Tasa de desocupación	5,3%
Niveles (miles)	
Fuerza de trabajo	429.443
Ocupadas	406.804
Ocupadas informales	114.742
Desocupadas	22.639
Inactivas	318.992
Variaciones a 12 meses	
Fuerza de trabajo	10,5%
Ocupadas	8,7%
Ocupadas informales	8,5%
Desocupadas	57,2%
Inactivas	-9,4%
Tasa analíticas	
Tasa de desocupación con iniciadores disponibles (SU1)	5,7%
Tasa combinada de desocupación y tiempo parcial involuntario (SU2)	8,1%
Tasa combinada de desocupación y fuerza de trabajo potencial (SU3)	15,6%
Tasa de presión laboral	8,5%
Informalidad laboral	
Tasa de ocupación informal	28,2%
Tasa de ocupación en el sector informal	19,9%

### Desocupación

La tasa de desocupación regional fue de 5,3% registrando un alza de 1,6 pp. en doce meses, debido al incremento de la fuerza de trabajo (10,5%) en mayor proporción que el incremento de las personas ocupadas (8,7%). Por su parte, las personas desocupadas aumentaron 57,2%.

Según sexo, la tasa de desocupación de mujeres se estimó en 5,1%, y la de hombres en 5,4%.

### Ocupación

En doce meses, la estimación de las personas ocupadas aumentó 8,7%, incidida tanto por las mujeres (12,2%) como por los hombres (6,1%).

Según sector económico, el alza de la población ocupada fue incidida principalmente por comercio (11,5%), transporte (31,9%) y alojamiento y servicios de comidas (40,8%). Por categoría ocupacional, el incremento fue incidido principalmente por asalariados formales (13,6%) y asalariados informales (9,9%).

La tasa de ocupación informal fue 28,2%, disminuyendo en doce meses 0,1 pp.

### Participación laboral

Las tasas de participación y ocupación se situaron en 57,4% y 54,4%, variando 4,9 pp. y 3,9 pp., respectivamente. En tanto, la población fuera de la fuerza de trabajo disminuyó 9,4%, incidida principalmente por inactivos potencialmente activos (-32,7%).

### TRIMESTRES MÓVILES (2023 - 2024)

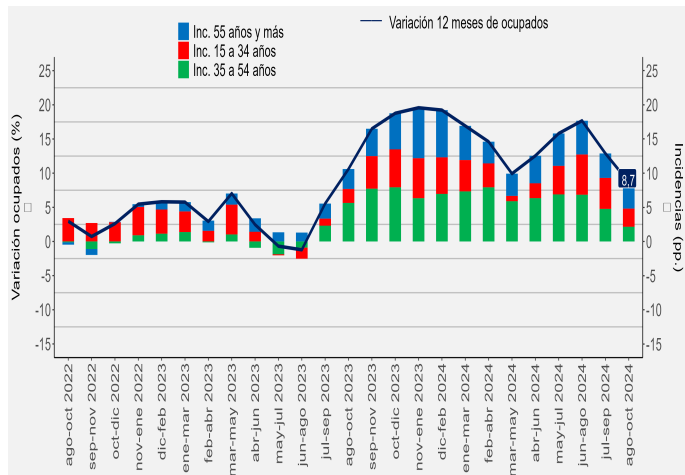
Tasa de desocupación (%)	ago-oct	sep-nov	oct-dic	nov-ene	dic-feb	ene-mar	feb-abr	mar-may	abr-jun	may-jul	jun-ago	jul-sep	ago-oct
Total región	3,7	4,1	4,6	4,3	3,8	3,1	3,7	4,8	4,9	5,0	4,7	5,5	5,3
Mujeres	4,2	4,2	5,1	4,8	4,6	3,4	4,8	6,5	6,4	5,9	5,0	5,5	5,1
Hombres	3,4	4,1	4,3	3,9	3,2	2,8	3,0	3,7	3,8	4,4	4,4	5,5	5,4

Nota 1: La variación de las tasas puede diferir al considerar un mayor número de decimales.

Nota 2: A partir de la difusión de los resultados del trimestre móvil febrero-abril de 2022, la Encuesta Nacional de Empleo (ENE) publica una nota estadística que presenta las principales estimaciones, con sus respectivas desagregaciones, de acuerdo con los criterios de calidad estadística institucional, además de los códigos AAPOR, que presentan indicadores de rendimiento y calidad en el monitoreo del proceso de recolección de datos. Para más información ver la Nota Estadística ENE en <https://www.ine.gob.cl/docs/default-source/ocupacion-y-desocupacion/cuadros-estadisticos/notas-estadisticas/2024/nota-estadistica-31.pdf>

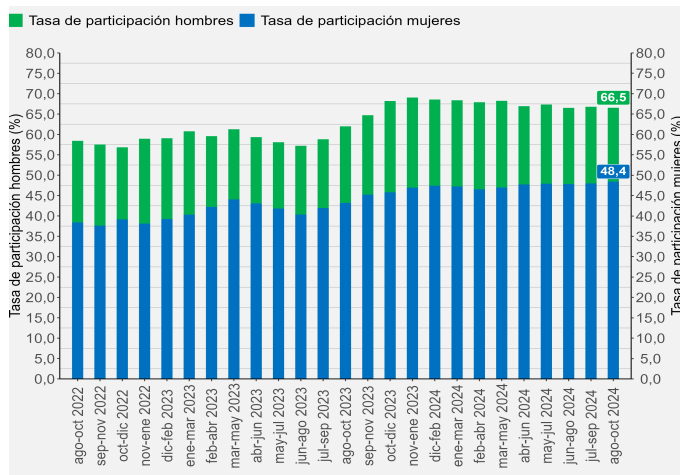
**Variación a 12 meses de personas ocupadas e incidencia\* según tramo de edad, total región**

trimestres móviles



**Evolución de la tasa de participación, según sexo, total región**

trimestres móviles



**Personas ocupadas según tramo etario**

En el total de la población ocupada se observaron incrementos anuales en todos los grupos etarios, liderados por los segmentos 55 años y más (19,6%) y 15 a 34 años (8,6%). En los hombres (6,1%), el alza también fue liderada por el tramo de 55 años y más (18,2%), mientras que en las mujeres (12,2%), el alza fue liderada por el tramo de 35 a 54 años (9,0%).

**Tasa de desocupación por sexo**

La tasa de desocupación masculina fue de 5,4% aumentando en 2,0 pp. en doce meses, debido al alza de la fuerza de trabajo (8,4%) en mayor proporción que el incremento de los hombres ocupados (6,1%). En tanto, la tasa de participación se situó en 66,5%, registrando un alza de 4,5 pp., debido al aumento (1,0%) de la población en edad de trabajar masculina en menor proporción que el aumento de la fuerza de trabajo (8,4%), mientras que la tasa de ocupación aumentó 3,0 pp., situándose en 62,9%. Por su parte, los hombres fuera de la fuerza de trabajo disminuyeron 11,1% incididos por inactivos potencialmente activos (-38,6%) e iniciadores<sup>b</sup> (-34,9%).

En tanto, la tasa de desocupación femenina alcanzó 5,1% incrementándose en 0,9 pp. en un año, producto del ascenso (13,3%) de la fuerza de trabajo femenina en mayor proporción que el aumento de las mujeres ocupadas (12,2%). Respecto a la tasa de participación, esta alcanzó 48,4%, aumentando 5,2 pp. en doce meses, a raíz del incremento (1,1%) de la población en edad de trabajar en menor proporción que el aumento de la fuerza de trabajo (13,3%), mientras que la tasa de ocupación fue 46,0% aumentando 4,6 pp. en un año. Las mujeres que se encuentran fuera de la fuerza de trabajo registraron un decrecimiento de 8,2% determinado principalmente por inactivas potencialmente activas (-25,6%) e inactivas habituales (-3,9%).

**Tasa de presión laboral**

Para el trimestre móvil analizado, la tasa de presión laboral fue de 8,5%, aumentando en 1,5 pp. respecto al mismo trimestre del año anterior. Al revisar por sexo, la tasa de presión laboral masculina se estimó en 9,2%, presentando un incremento de 2,5 pp. en un año, mientras que la tasa de presión laboral femenina llegó a 7,6%, registrando un alza de 0,1 pp. en doce meses.

A nivel regional, los iniciadores disponibles<sup>b</sup> consignaron una variación negativa de 68,2%, mientras que los ocupados que buscan empleo<sup>b</sup> anotaron un alza de 63,0% en doce meses.

**Grupo ocupacional**

El aumento de la población ocupada (8,7%) fue incidida principalmente por técnicos y profesionales de nivel medio (49,7%), trabajadores de los servicios y comercios (13,4%) y operadores de máquinas y ensambladores (20,5%). El grupo ocupacional que presentó la principal disminución fue profesionales, científicos e intelectuales (-12,9%).

Las mujeres ocupadas se expandieron 12,2%, incididas principalmente por técnicos y profesionales de nivel medio (89,6%). En el caso de los hombres, el crecimiento de 6,1% fue influenciado principalmente por operadores de máquinas y ensambladores (19,4%).

(b) Estimación no fiable (número de casos muestrales menor a 60, grados de libertad menores a 9 o coeficiente de variación mayor a 30%).

\* La suma de las incidencias es igual a la variación porcentual y puede diferir en el total al sumar con mayor número de decimales.

**Actividad económica**

Según sector económico, el ascenso de la población ocupada (8,7%) se debió principalmente a comercio (11,5%), transporte (31,9%) y alojamiento y servicios de comidas (40,8%). Por otra parte, la rama de actividad económica que registró la principal disminución fue industria manufacturera (-4,9%).

Las mujeres ocupadas aumentaron (12,2%) incididas principalmente por administración pública (50,7%). En el caso de los hombres alza de 6,1% fue determinada principalmente por transporte (29,1%).

**Categoría ocupacional**

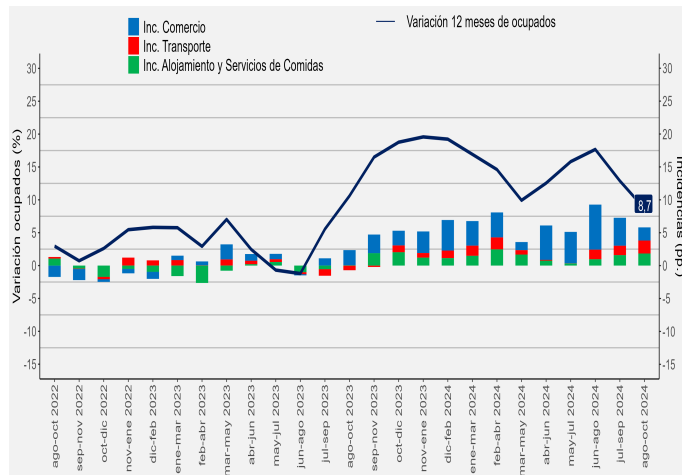
De acuerdo con la categoría ocupacional, el ascenso de la población ocupada (8,7%) fue liderado por asalariados formales (13,6%), asalariados informales (9,9%) y personal de servicio doméstico<sup>a</sup> (24,8%).

Según sexo, el incremento de las mujeres ocupadas (12,2%) fue incidido principalmente por asalariados formales (16,7%), al igual que los hombres, que registraron un aumento (6,1%) liderado por asalariados formales (11,2%).

**Informalidad Laboral**

En doce meses, las personas ocupadas informales aumentaron 8,5%, incididas principalmente por los hombres (9,6%) y en menor medida por las mujeres (6,7%).

**Variación a 12 meses de personas ocupadas e incidencias según ramas de actividad económica, total región trimestres móviles**



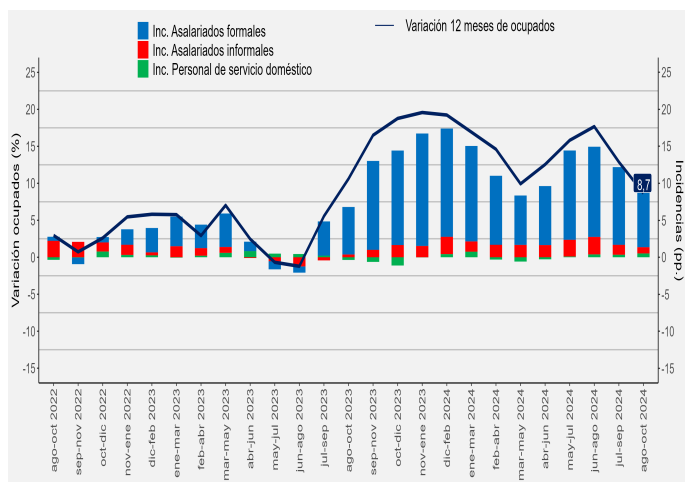
La tasa de ocupación informal registrada en el período fue de 28,2%, disminuyendo 0,1 pp. respecto a igual período del año anterior.

En el caso de las mujeres, la tasa fue 25,1%, decreciendo 1,3 pp. en doce meses, mientras que los hombres presentaron una tasa de ocupación informal de 30,5%, registrando un alza en doce meses de 0,9 pp.

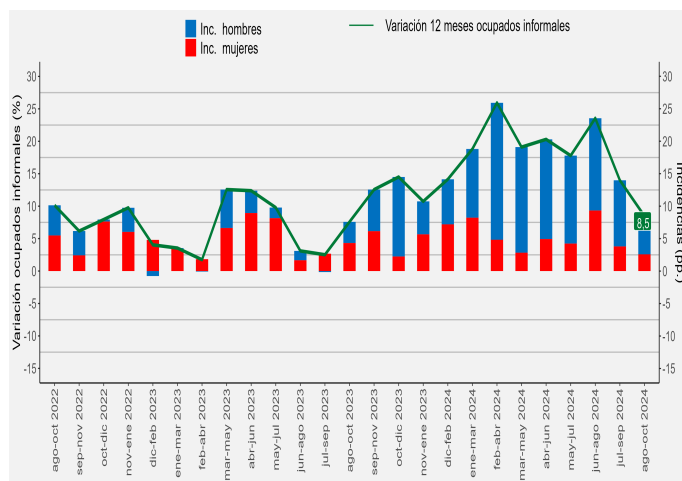
**TRIMESTRES MÓVILES (2023 - 2024)**

Tasa de ocupación informal (%)	ago-oct 2022	sep-nov 2022	oct-dic 2022	nov-ene 2023	dic-feb 2023	ene-mar 2023	feb-abr 2023	mar-may 2023	abr-jun 2023	may-jul 2023	jun-ago 2023	jul-sep 2023	ago-oct 2023
Total región	28,3	27,8	28,0	28,3	27,9	29,6	30,3	31,1	30,2	28,9	29,7	28,5	28,2
Mujeres	26,4	25,8	24,9	26,3	26,4	27,6	26,2	26,6	26,9	25,7	27,2	25,2	25,1
Hombres	29,6	29,3	30,1	29,7	29,0	31,0	33,1	34,1	32,6	31,1	31,5	30,9	30,5

**Variación a 12 meses de población ocupada e incidencias según categoría en la ocupación, total región trimestres móviles**



**Variación a 12 meses de personas ocupadas informales e incidencias según sexo, total región trimestres móviles**



(a) Estimación poco fiable (coeficiente de variación mayor a 15% y menor o igual a 30%. En el caso de estimaciones de razón, si no cumple con el umbral de aceptación asociado a su error estándar).

**Horas efectivas**

El número total de horas efectivas trabajadas por las personas ocupadas, ascendió 5,9%. En tanto, el promedio de horas trabajadas decreció 2,4%, llegando a 37,1 horas. Según sexo, el promedio de horas para los hombres fue 38,2 y para las mujeres, 35,5 horas.

**Horas habituales**

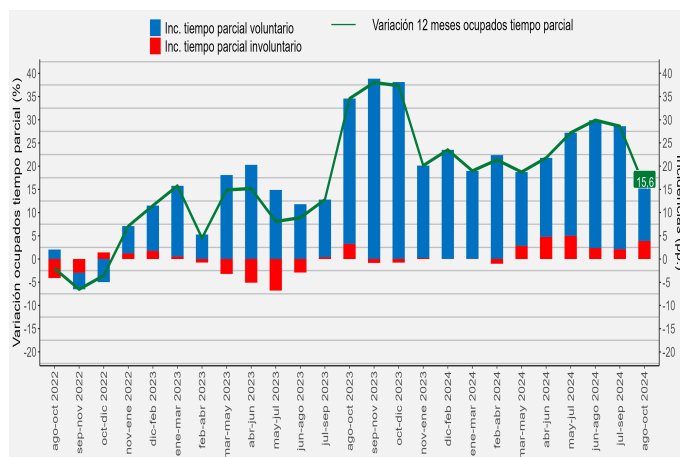
El ascenso de la población ocupada fue incidido principalmente por quienes trabajaron en el tramo de 31 a 44 horas aumentando 118,8% en doce meses, seguido por los trabajadores a tiempo parcial (1 a 30 horas), que presentaron una variación anual de 15,6%.

**Tiempo parcial voluntario e involuntario**

El alza de las personas ocupadas a tiempo parcial (15,6%), fue incidida principalmente por las personas ocupadas a tiempo parcial voluntario (12,9%).

**Variación a 12 meses de personas ocupadas a tiempo parcial e incidencias según voluntariedad de trabajar en forma parcial, total región**

trimestres móviles



**SUBUTILIZACIÓN DE LA FUERZA DE TRABAJO**

**Tasa de desocupación con iniciadores disponibles (SU1)**

La tasa de desocupación con iniciadores disponibles se situó en 5,7% aumentando 0,6 pp. respecto a igual trimestre móvil del año anterior. En el caso de los hombres, el indicador se estableció en 6,1% ascendiendo 1,2 pp. y en las mujeres fue 5,1% descendiendo 0,2 pp.

**Tasa combinada de desocupación y tiempo parcial involuntario (SU2)**

La tasa combinada de desocupación y tiempo parcial involuntario se situó en 8,1% creciendo 1,1 pp. en doce meses. Este aumento se debió al alza, tanto de las personas desocupadas (57,2%) como de las personas ocupadas a tiempo parcial involuntario<sup>b</sup> (41,9%), en tanto que los iniciadores disponibles<sup>b</sup> disminuyeron (-68,2%).

Para los hombres el indicador SU2 se situó en 8,6% y en las mujeres fue de 7,4%.

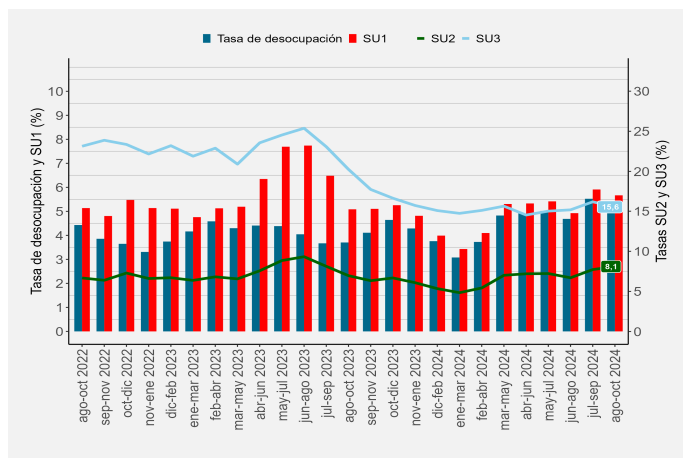
**Tasa combinada de desocupación y fuerza de trabajo potencial (SU3)**

La fuerza de trabajo potencial, o inactivos potencialmente activos, bajó 32,7% incidida tanto por los hombres (-38,6%) como por las mujeres (-25,6%).

La tasa combinada de desocupación y fuerza de trabajo potencial fue de 15,6% con un decrecimiento de 4,6 pp. en doce meses. En los hombres se situó en 14,7% y en las mujeres fue 16,7%.

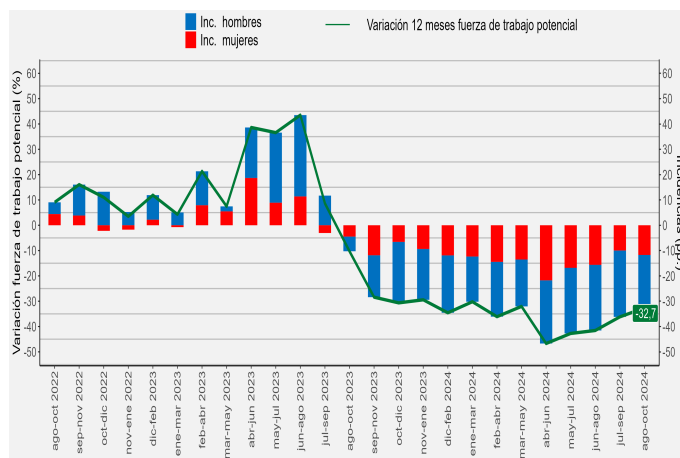
**Evolución de la tasa de desocupación y subutilización de la fuerza de trabajo, total región**

trimestres móviles



**Variación a 12 meses de la fuerza de trabajo potencial e incidencia según sexo, total región**

trimestres móviles



(b) Estimación no fiable (número de casos muestrales menor a 60, grados de libertad menores a 9 o coeficiente de variación mayor a 30%).