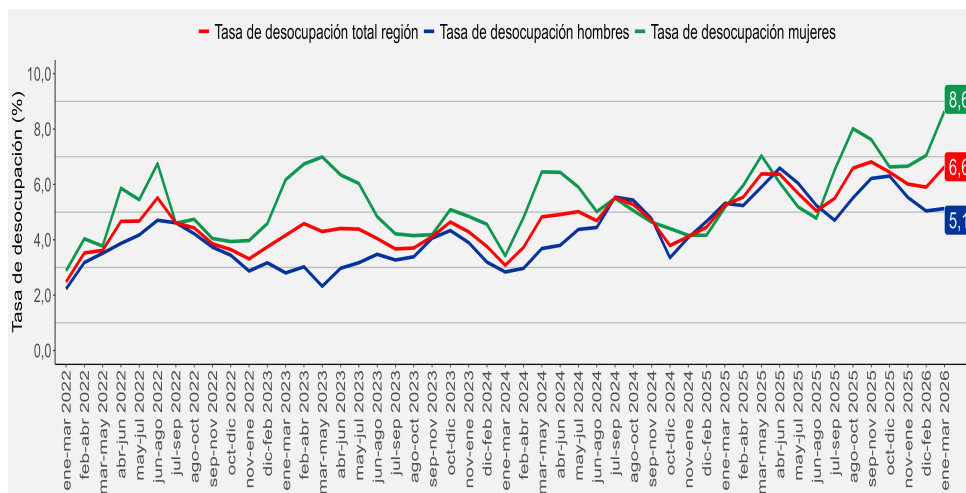


- La tasa de desocupación regional del trimestre móvil enero - marzo 2026 fue de **6,6%**, registrando un aumento de **1,3** puntos porcentuales (pp.) en doce meses.
- Los ocupados regionales no registraron variación en doce meses.
- La nula variación de la población ocupada se debió a las caídas de administración pública (**-38,0%**) y agricultura y pesca (**-12,7%**), y a las alzas de actividades de salud (**28,0%**) y alojamiento y servicios de comidas (**25,4%**).
- La población fuera de la fuerza de trabajo aumentó **0,2%** en doce meses.
- La tasa de ocupación informal fue **28,1%**, registrando una disminución de **0,1** pp. respecto al mismo trimestre del año anterior.

Evolución tasa de desocupación según sexo, total región. trimestres móviles



TRIMESTRE MÓVIL² (enero - marzo 2026)

Tasa de participación en la fuerza de trabajo 58,0%

Tasa de ocupación 54,1%

Tasa de desocupación 6,6%

Niveles (miles)

Fuerza de trabajo 439.808

Ocupadas 410.615

Ocupadas informales 115.522

Desocupadas 29.192

Inactivas 318.582

Variaciones a 12 meses

Fuerza de trabajo 1,5%

Ocupadas (*) 0,0%

Ocupadas informales -0,3%

Desocupadas 28,2%

Inactivas 0,2%

Tasa analíticas

Tasa de desocupación con iniciadores disponibles (SU1) 7,5%

Tasa combinada de desocupación y tiempo parcial involuntario (SU2) 12,3%

Tasa combinada de desocupación y fuerza de trabajo potencial (SU3) 17,1%

Tasa de presión laboral 12,4%

Informalidad laboral

Tasa de ocupación informal 28,1%

Tasa de ocupación en el sector informal 18,5%

Desocupación

La tasa de desocupación regional fue de 6,6% registrando un alza de 1,3 pp. en doce meses, debido al incremento de la fuerza de trabajo (1,5%) y a la nula variación anual de las personas ocupadas. Por su parte, las personas desocupadas aumentaron 28,2%.

Según sexo, la tasa de desocupación de mujeres se estimó en 8,6%, y la de hombres en 5,1%.

Ocupación

En doce meses, la estimación del total de personas ocupadas presentó nula variación debido a que las mujeres ocupadas disminuyeron (-0,1%), y que los hombres no registraron variación en doce meses.

TRIMESTRES MÓVILES (2025 - 2026)

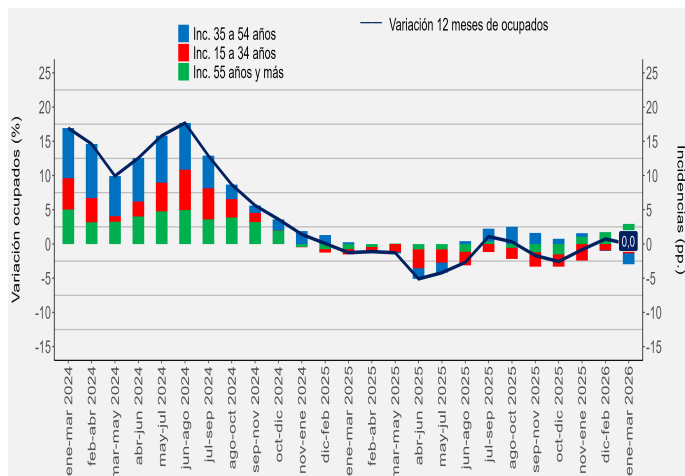
Tasa de desocupación (%)	ene-mar	feb-abr	mar-may	abr-jun	may-jul	jun-ago	jul-sep	ago-oct	sep-nov	oct-dic	nov-ene	dic-feb	ene-mar
Total región	5,3	5,5	6,4	6,4	5,7	5,0	5,5	6,6	6,8	6,4	6,0	5,9	6,6
Mujeres	5,2	6,0	7,0	6,1	5,2	4,8	6,5	8,0	7,6	6,6	6,7	7,0	8,6
Hombres	5,3	5,2	5,9	6,6	6,0	5,2	4,7	5,5	6,2	6,3	5,5	5,0	5,1

1: A partir de la difusión de los resultados del trimestre móvil febrero-abril de 2022, la Encuesta Nacional de Empleo (ENE) publica una nota estadística que presenta las principales estimaciones, con sus respectivas desagregaciones, de acuerdo con los criterios de calidad estadística institucional, además de los códigos AAPOR, que presentan indicadores de rendimiento y calidad en el monitoreo del proceso de recolección de datos. Para más información ver la Nota Estadística ENE en <https://www.ine.gob.cl/docs/default-source/ocupacion-y-desocupacion/cuadros-estadisticos/notas-estadisticas/2026/nota-estadistica-48.pdf>

2: La variación de las tasas puede diferir al considerar un mayor número de decimales.
(*): La variación anual de las personas ocupadas fue de -0,023% y de los hombres ocupados fue 0,034%.

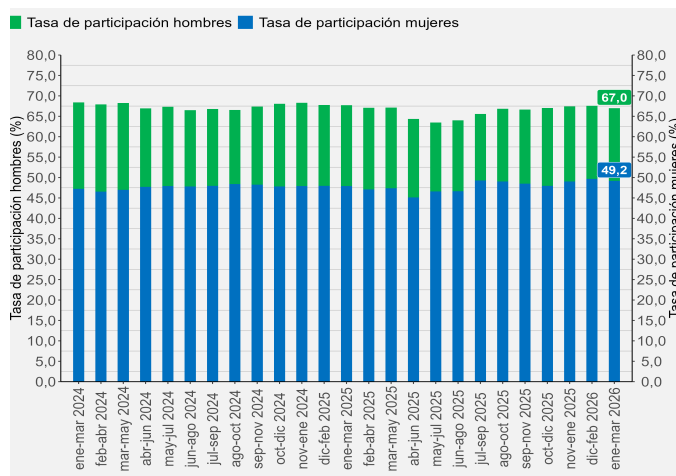
Variación a 12 meses de personas ocupadas e incidencia* según tramo de edad, total región

trimestres móviles



Evolución de la tasa de participación, según sexo, total región

trimestres móviles



Personas ocupadas según tramo etario

En la población ocupada, y pese a la nula variación registrada en el período, se observaron decrecimientos en los tramos de 35 a 54 años (-3,3%) y de 15 a 34 años (-4,6%), mientras que se registró incremento en el tramo 55 años y más (13,8%). Según sexo, la disminución de las mujeres (-0,1%) fue incida principalmente por el tramo de 35 a 54 años (-6,7%), mientras que la nula variación de los hombres ocupados se debió al aumento del tramo de 55 años y más (3,7%) y a la caída del tramo de 15 a 34 años (-2,1%).

Tasa de desocupación por sexo

La tasa de desocupación masculina fue de 5,1% disminuyendo en 0,2 pp. en doce meses, debido a la disminución de la fuerza de trabajo (-0,2%), mientras que los hombres ocupados no registraron variación. En tanto, la tasa de participación se situó en 67,0%, registrando una disminución de 0,7 pp., debido al aumento (0,9%) de la población en edad de trabajar masculina en sentido contrario a la disminución de la fuerza de trabajo (-0,2%), mientras que la tasa de ocupación disminuyó 0,5 pp., situándose en 63,6%. Por su parte, los hombres fuera de la fuerza de trabajo se expandieron en 3,1% incididos por inactivos potencialmente activos (32,8%) e iniciadores^b (54,7%).

En tanto, la tasa de desocupación femenina alcanzó 8,6% incrementándose en 3,4 pp. en un año, producto del ascenso (3,7%) de la fuerza de trabajo femenina en sentido contrario a la disminución de las mujeres ocupadas (0,1%). Respecto a la tasa de participación, esta alcanzó 49,2%, aumentando 1,3 pp. en doce meses, a raíz del incremento (1,0%) de la población en edad de trabajar en menor proporción que el aumento de la fuerza de trabajo (3,7%), mientras que la tasa de ocupación fue 44,9%, disminuyendo 0,5 pp. en un año. Las mujeres fuera de la fuerza de trabajo registraron un decrecimiento de 1,6% debido únicamente por inactivas habituales (-4,6%)

Tasa de presión laboral

Para el trimestre móvil analizado, la tasa de presión laboral fue de 12,4%, aumentando en 4,8 pp. respecto al mismo trimestre del año anterior. Al revisar por sexo, la tasa de presión laboral masculina se estimó en 10,6%, presentando un incremento de 2,8 pp. en un año, mientras que la tasa de presión laboral femenina llegó a 14,7%, registrando un alza de 7,3 pp. en doce meses.

A nivel regional, los iniciadores disponibles^b consignaron una variación positiva de 176,2%, mientras que los ocupados que buscan empleo anotaron un alza de 144,5% en doce meses.

Grupo ocupacional

En doce meses, la nula variación de la población ocupada obedeció principalmente al incremento presentando en los grupos de personal de apoyo administrativo (-24,9%) y directivos y gerentes^b (-21,4%), contrarrestado en mayor medida por el aumento de profesionales, científicos e intelectuales (12,5%) y artesanos y operarios de oficios (4,0%).

Al analizar por sexo, las mujeres ocupadas se contrajeron (-0,1%), incididas principalmente por trabajadores de los servicios y comercios (-10,3%). En el caso de los hombres ocupados, registraron nula variación, explicado principalmente por las variaciones en los grupos trabajadores de los servicios y comercios (23,9%) y técnicos y profesionales de nivel medio (-21,8%).

(b) Estimación no fiable (número de casos muestrales menor a 60, grados de libertad menores a 9 o coeficiente de variación mayor a 30%).

* La suma de las incidencias es igual a la variación porcentual y puede diferir en el total al sumar con mayor número de decimales.

Actividad económica

Según sector económico, la nula variación de la población ocupada se debió a la disminución en las ramas administración pública (-38,0%) y agricultura y pesca (-12,7%), la cual fue compensado por el aumento de actividades de salud (28,0%) y alojamiento y servicios de comidas (25,4%).

En las mujeres ocupadas (-0,1%), la contracción fue liderada por la rama administración pública (-41,1%), mientras que los hombres no registraron variación en el período producto del aumento de comercio (18,5%) y al descenso de agricultura y pesca (-20,7%).

Categoría ocupacional

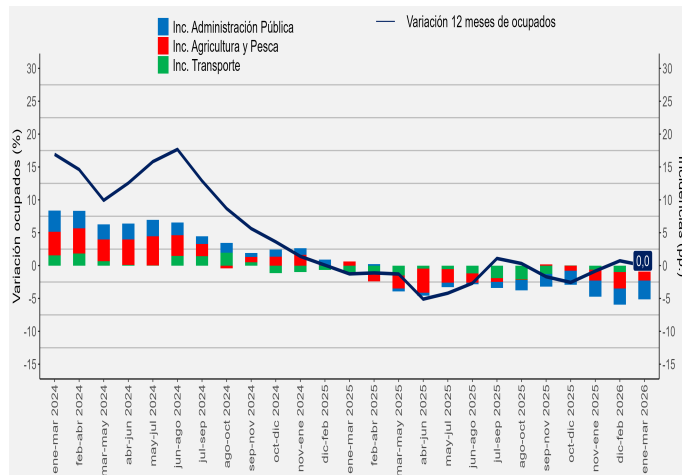
De acuerdo a la categoría ocupacional, la nula variación de la población ocupada se explicó principalmente al decrecimiento anual de asalariados formales (-1,5%), la cual fue atenuada en parte por el aumento de trabajadores por cuenta propia (5,9%).

Según sexo, el descenso de las mujeres ocupadas (-0,1%) fue incidido por asalariados formales (-5,6%), mientras que en los hombres no se presentó variación anual debido al ascenso de asalariados formales (2,0%) y a la caída de asalariados informales (-7,9%).

Informalidad Laboral

En doce meses, las personas ocupadas informales disminuyeron 0,3%, incididas únicamente por los hombres (-6,7%), mientras que las mujeres aumentaron en 10,6%.

Variación a 12 meses de personas ocupadas e incidencias según ramas de actividad económica, total región trimestres móviles



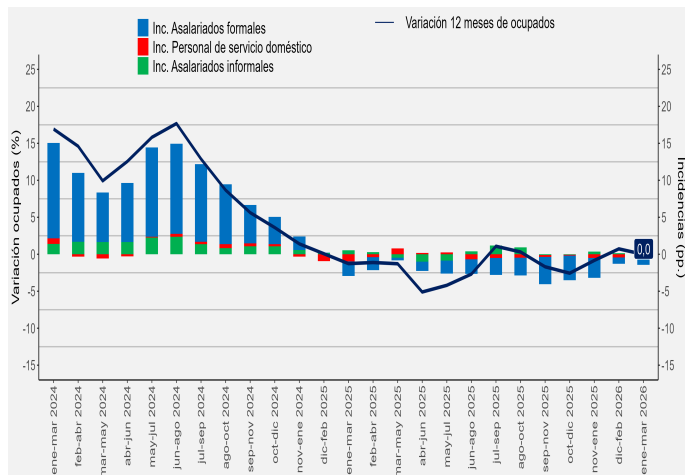
La tasa de ocupación informal registrada en el período fue de 28,1%, disminuyendo 0,1 pp. respecto a igual período del año anterior.

En el caso de las mujeres, la tasa fue 27,5%, incrementándose 2,7 pp. en doce meses, mientras que los hombres presentaron una tasa de ocupación informal de 28,6%, registrando un descenso en doce meses de 2,1 pp.

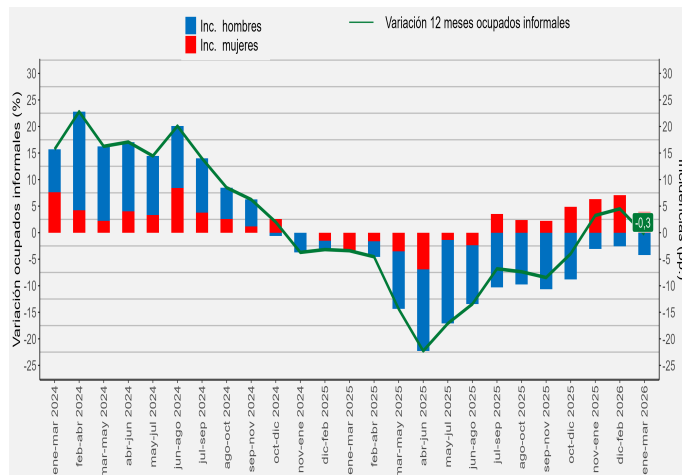
TRIMESTRES MÓVILES (2025 - 2026)

Tasa de ocupación informal (%)	ene-mar	feb-abr	mar-may	abr-jun	may-jul	jun-ago	jul-sep	ago-oct	sep-nov	oct-dic	nov-ene	dic-feb	ene-mar
Total región	28,2	28,5	26,3	24,1	24,3	25,7	26,2	26,0	26,1	27,1	28,0	28,0	28,1
Mujeres	24,8	24,4	23,3	22,4	24,5	25,4	26,9	26,9	26,7	28,6	29,2	28,9	27,5
Hombres	30,7	31,5	28,4	25,3	24,1	25,9	25,8	25,4	25,6	26,1	27,1	27,4	28,6

Variación a 12 meses de población ocupada e incidencias según categoría en la ocupación, total región trimestres móviles



Variación a 12 meses de personas ocupadas informales e incidencias según sexo, total región trimestres móviles



Horas efectivas

El número total de horas efectivas trabajadas por las personas ocupadas, decreció en 2,9%. Del mismo modo, el promedio de horas trabajadas decreció 2,7%, llegando a 36,7 horas. Según sexo, el promedio de horas para los hombres fue 39,1 y para las mujeres, de 33,5 horas.

Horas habituales

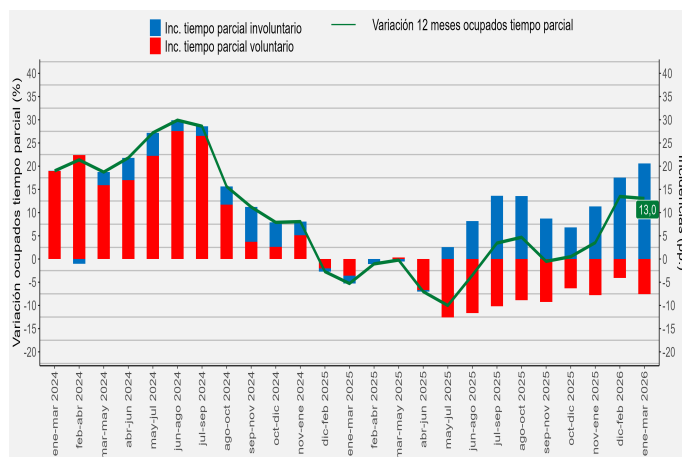
La nula variación de la población ocupada se explicó por la disminución del tramo de 45 horas (29,0%). En sentido contrario, se presentaron aumentos en los tramos 1 a 30 horas (13,0%) y 31 a 44 horas (1,7%).

Tiempo parcial voluntario e involuntario

El alza de las personas ocupadas a tiempo parcial (13,0%), fue incida únicamente por las personas ocupadas a tiempo parcial involuntario^a (363,8%).

Variación a 12 meses de personas ocupadas a tiempo parcial e incidencias según voluntariedad de trabajar en forma parcial, total región

trimestres móviles



SUBUTILIZACIÓN DE LA FUERZA DE TRABAJO

Tasa de desocupación con iniciadores disponibles (SU1)

La tasa de desocupación con iniciadores disponibles se situó en 7,5% aumentando 1,9 pp. respecto a igual trimestre móvil del año anterior. En el caso de los hombres, el indicador se estableció en 5,9%, ascendiendo 0,2 pp. y en las mujeres fue 9,6%, ascendiendo 4,3 pp.

Tasa combinada de desocupación y tiempo parcial involuntario (SU2)

La tasa combinada de desocupación y tiempo parcial involuntario se situó en 12,3% creciendo 5,7 pp. en doce meses. Este aumento se debió al alza, tanto de las personas desocupadas (28,2%), como de los iniciadores disponibles^b que aumentaron (176,2%) al igual que los ocupados a tiempo parcial involuntario^a (363,8%).

Para los hombres el indicador SU2 se situó en 10,5% y en las mujeres fue de 14,6%.

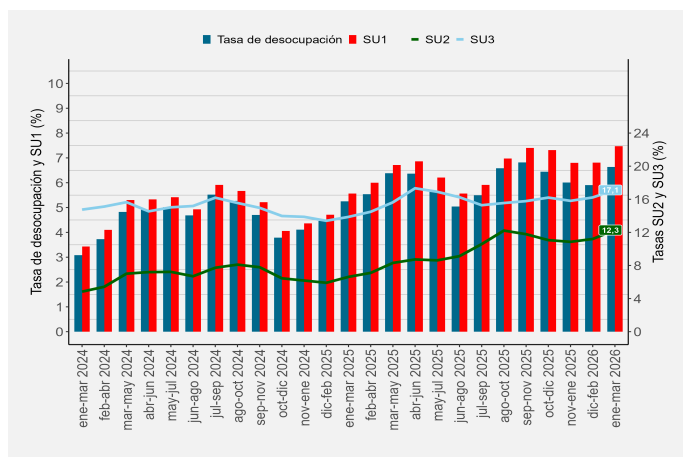
Tasa combinada de desocupación y fuerza de trabajo potencial (SU3)

La fuerza de trabajo potencial, o inactivos potencialmente activos, subió 23,2% incida tanto por los hombres (32,8%) como por las mujeres (14,4%).

La tasa combinada de desocupación y fuerza de trabajo potencial fue de 17,1% con un incremento de 3,2 pp. en doce meses. En los hombres se situó en 14,8% y en las mujeres fue 20,1%. La brecha de género fue 5,3 pp.

Evolución de la tasa de desocupación y subutilización de la fuerza de trabajo, total región

trimestres móviles



(a) Estimación poco fiable (coeficiente de variación mayor a 15% y menor o igual a 30%).

(b) Estimación no fiable (número de casos muestrales menor a 60, grados de libertad menores a 9 o coeficiente de variación mayor a 30%).

Variación a 12 meses de la fuerza de trabajo potencial e incidencia según sexo, total región

trimestres móviles

