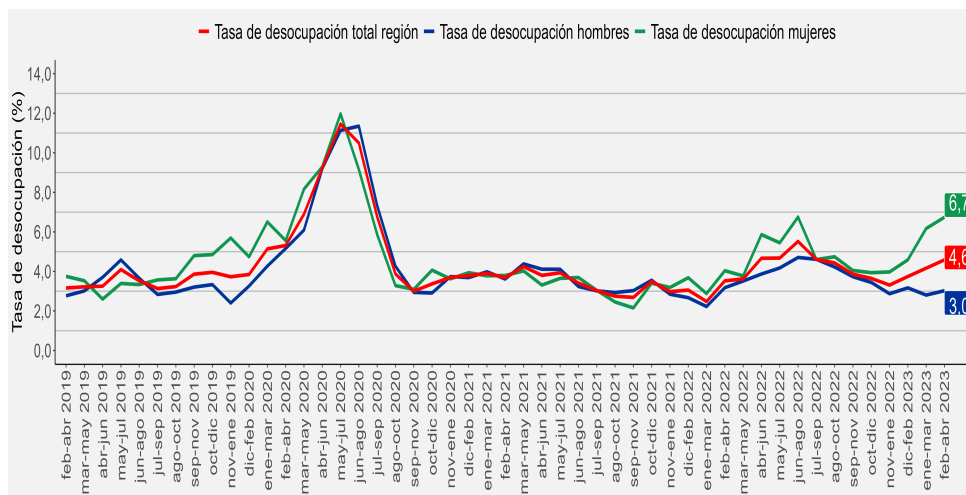


- La tasa de desocupación regional del trimestre móvil febrero - abril 2023 fue de **4,6%**, registrando un aumento de **1,1** puntos porcentuales (pp.) en doce meses.
- Los ocupados regionales aumentaron **2,9%** en doce meses equivalente a **10.148** personas.
- El incremento de la población ocupada fue incidida principalmente por enseñanza (**47,7%**), agricultura y pesca (**11,9%**) y actividades de salud (**17,2%**).
- La población fuera de la fuerza de trabajo disminuyó **2,0%** en doce meses.
- La tasa de ocupación informal fue **27,6%**, registrando una disminución de **0,3** pp. respecto al mismo trimestre del año anterior.

Evolución tasa de desocupación según sexo, total región. trimestres móviles



TRIMESTRE MÓVIL (febrero - abril 2023)

Tasa de participación en la fuerza de trabajo 50,8%
de trabajo

Tasa de ocupación 48,5%
Tasa de desocupación 4,6%

Niveles (miles)

Fuerza de trabajo 374.340
Ocupadas 357.179
Ocupadas informales 98.543
Desocupadas 17.160
Inactivas 362.482

Variaciones a 12 meses

Fuerza de trabajo 4,1%
Ocupadas 2,9%
Ocupadas informales 1,7%
Desocupadas 35,4%
Inactivas -2,0%

Tasa analíticas

Tasa de desocupación con iniciadores disponibles (SU1) 5,1%
Tasa combinada de desocupación y tiempo parcial involuntario (SU2) 6,8%
Tasa combinada de desocupación y fuerza de trabajo potencial (SU3) 22,9%

Tasa de presión laboral 7,1%

Informalidad laboral

Tasa de ocupación informal 27,6%
Tasa de ocupación en el sector informal 17,9%

Desocupación

La tasa de desocupación regional fue de 4,6% registrando un alza de 1,1 pp. en doce meses, debido al incremento de la fuerza de trabajo (4,1%) en mayor proporción que el incremento de las personas ocupadas (2,9%). Por su parte, las personas desocupadas aumentaron 35,4%.

Según sexo, la tasa de desocupación de mujeres se estimó en 6,7%, y la de hombres en 3,0%.

Ocupación

En doce meses, la estimación de las personas ocupadas aumentó 2,9%, incidida tanto por las mujeres (5,7%) como por los hombres (1,1%).

Según sector económico, el alza de la población ocupada fue incidida principalmente por enseñanza (47,7%), agricultura y pesca (11,9%) y actividades de salud (17,2%). Por categoría ocupacional, el incremento fue incidido principalmente por asalariados formales (5,3%) y asalariados informales (13,3%).

La tasa de ocupación informal fue 27,6%, disminuyendo en doce meses 0,3 pp.

Participación laboral

Las tasas de participación y ocupación se situaron en 50,8% y 48,5%, variando 1,5 pp. y 0,9 pp., respectivamente. En tanto, la población fuera de la fuerza de trabajo disminuyó 2,0%, incidida principalmente por inactivos habituales (-6,8%).

TRIMESTRES MÓVILES (2022 - 2023)

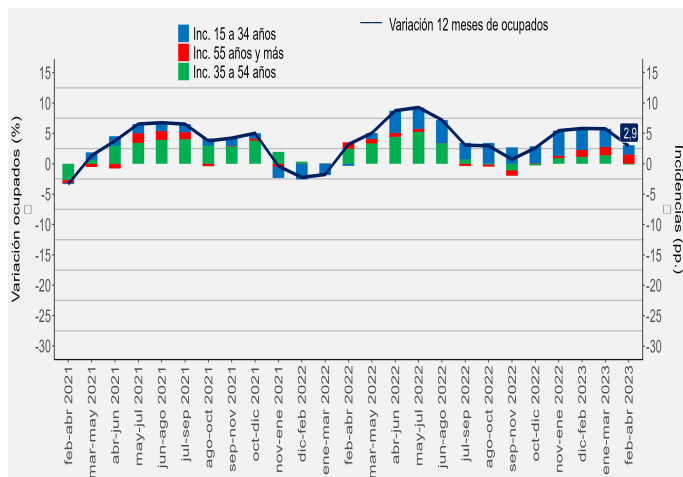
| Tasa de desocupación (%) | feb-abr | mar-may | abr-jun | may-jul | jun-ago | jul-sep | ago-oct | sep-nov | oct-dic | nov-ene | dic-feb | ene-mar | feb-abr |
|--------------------------|---------|---------|---------|---------|---------|---------|---------|---------|---------|---------|---------|---------|---------|
| Total región | 3,5 | 3,6 | 4,7 | 4,7 | 5,5 | 4,6 | 4,4 | 3,9 | 3,6 | 3,3 | 3,7 | 4,2 | 4,6 |
| Mujeres | 4,0 | 3,8 | 5,9 | 5,4 | 6,7 | 4,6 | 4,7 | 4,0 | 3,9 | 4,0 | 4,6 | 6,2 | 6,7 |
| Hombres | 3,2 | 3,5 | 3,9 | 4,2 | 4,7 | 4,6 | 4,2 | 3,7 | 3,4 | 2,9 | 3,2 | 2,8 | 3,0 |

Nota 1: La variación de las tasas puede diferir al considerar un mayor número de decimales.

Nota 2: A partir de la difusión de los resultados del trimestre móvil febrero-abril de 2022, la Encuesta Nacional de Empleo (ENE) publica una nota estadística que presenta las principales estimaciones, con sus respectivas desagregaciones, de acuerdo con los criterios de calidad estadística institucional, además de los códigos AAPOR, que presentan indicadores de rendimiento y calidad en el monitoreo del proceso de recolección de datos. Para más información ver la Nota Estadística ENE en <https://www.ine.gov.cl/docs/default-source/ocupacion-y-desocupacion/cuadros-estadisticos/notas-estadisticas/2023/nota-estadistica-n13.pdf>

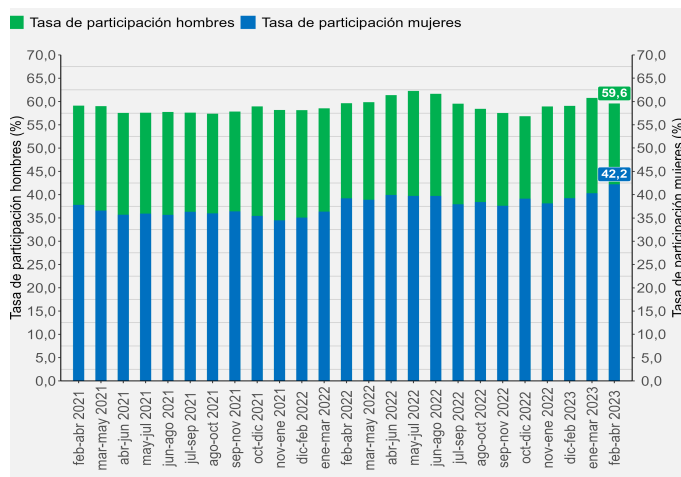
Variación a 12 meses de personas ocupadas e incidencia* según tramo de edad, total región

trimestres móviles



Evolución de la tasa de participación, según sexo, total región

trimestres móviles



Personas ocupadas según tramo etario

En el total de la población ocupada se observaron incrementos anuales en dos tramos etarios, correspondiente a los segmentos 15 a 34 años (5,2%) y 55 años y más (7,3%). En los hombres (1,1%), el alza fue liderada por el tramo de 55 años y más (7,6%), mientras que en las mujeres (5,7%), el alza fue liderada por el tramo de 15 a 34 años (10,0%).

Tasa de desocupación por sexo

La tasa de desocupación masculina fue de 3,0% disminuyendo en 0,2 pp. en doce meses, debido al alza de la fuerza de trabajo (0,9%) en menor proporción que el incremento de los hombres ocupados (1,1%). Por su parte, la tasa de participación se situó en 59,6%, sin registrar variación, debido al aumento (1,0%) de la población en edad de trabajar masculina en mayor proporción que el aumento de la fuerza de trabajo (0,9%), mientras que la tasa de ocupación aumentó 0,1 pp., situándose en 57,8%. Los hombres fuera de la fuerza de trabajo se expandieron en 1,1% incididos únicamente por inactivos potencialmente activos (26,1%).

En tanto, la tasa de desocupación femenina alcanzó 6,7% incrementándose en 2,7 pp. en un año, producto del ascenso (8,8%) de la fuerza de trabajo femenina en mayor proporción que el aumento de las mujeres ocupadas (5,7%). Respecto a la tasa de participación, esta alcanzó 42,2%, aumentando 3,0 pp. en doce meses, a raíz del incremento (1,0%) de la población en edad de trabajar en menor proporción que el aumento de la fuerza de trabajo (8,8%), mientras que la tasa de ocupación fue 39,4% aumentando 1,8 pp. en un año. Las mujeres que se encuentran fuera de la fuerza de trabajo registraron un decrecimiento de 4,0% determinado principalmente por inactivas habituales (-7,2%).

Tasa de presión laboral

Para el trimestre móvil analizado, la tasa de presión laboral fue de 7,1%, aumentando en 2,2 pp. respecto al mismo trimestre del año anterior. Al revisar por sexo, la tasa de presión laboral masculina se estimó en 5,7%, presentando un incremento de 1,1 pp. en un año, mientras que la tasa de presión laboral femenina llegó a 9,0%, registrando un alza de 3,8 pp. en doce meses.

A nivel regional, los iniciadores disponibles^b consignaron una variación negativa de 45,0%, mientras que los ocupados que buscan empleo^b anotaron un alza de 557,3% en doce meses.

Grupo ocupacional

El aumento de la población ocupada (2,9%) fue incidida principalmente por ocupaciones elementales (9,2%), trabajadores de los servicios y comercios (8,6%) y profesionales, científicos e intelectuales (10,0%). El grupo ocupacional que presentó la principal disminución fue artesanos y operarios de oficios (-13,6%).

Las mujeres ocupadas se expandieron 5,7%, incididas principalmente por ocupaciones elementales (24,3%). En el caso de los hombres, el crecimiento de 1,1% fue influenciado principalmente por trabajadores de los servicios y comercios (21,0%).

(b) Estimación no fiable (número de casos muestrales menor a 60, grados de libertad menores a 9 o coeficiente de variación mayor a 30%).

* La suma de las incidencias es igual a la variación porcentual y puede diferir en el total al sumar con mayor número de decimales.

Actividad económica

Según sector económico, el ascenso de la población ocupada (2,9%) se debió principalmente a enseñanza (47,7%), agricultura y pesca (11,9%) y actividades de salud (17,2%). Por otra parte, la rama de actividad económica que registró la principal disminución fue construcción (-15,8%).

Las mujeres ocupadas aumentaron (5,7%) incididas principalmente por enseñanza (48,1%). En el caso de los hombres el alza de 1,1% fue determinada principalmente por industria manufacturera (14,8%).

Categoría ocupacional

Según categoría ocupacional, el ascenso de la población ocupada (2,9%) fue liderado por asalariados formales (5,3%), asalariados informales (13,3%) y personal de servicio doméstico^a (7,4%).

Según sexo, el incremento de las mujeres ocupadas (5,7%) fue incidido principalmente por asalariados formales (9,8%), mientras que en los hombres se registró un aumento (1,1%) determinado por asalariados informales (21,7%).

Informalidad Laboral

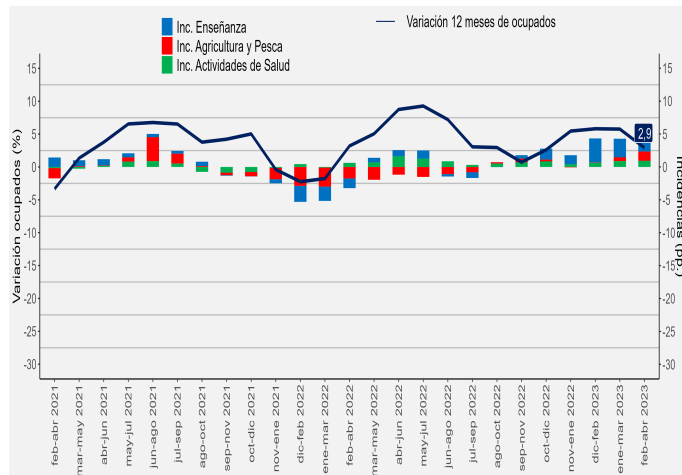
En doce meses, las personas ocupadas informales aumentaron 1,7%, incididas únicamente por las mujeres (4,8%).

La tasa de ocupación informal registrada en el período fue de 27,6%, disminuyendo 0,3 pp. respecto a igual período del año anterior.

TRIMESTRES MÓVILES (2022 - 2023)

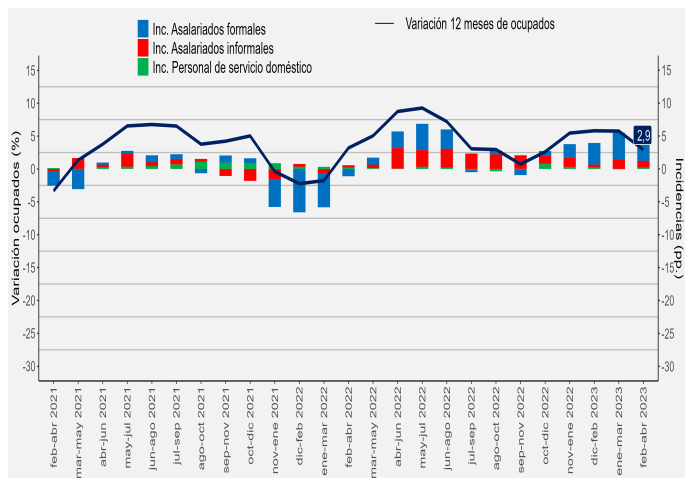
| Tasa de ocupación informal (%) | feb-abr 2021 | mar-may 2021 | abr-jun 2021 | may-jul 2021 | jun-ago 2021 | jul-sep 2021 | ago-oct 2021 | sep-nov 2021 | oct-dic 2021 | nov-ene 2022 | dic-feb 2022 | ene-mar 2023 | feb-abr 2023 |
|--------------------------------|--------------|--------------|--------------|--------------|--------------|--------------|--------------|--------------|--------------|--------------|--------------|--------------|--------------|
| Total región | 27,9 | 27,2 | 25,8 | 25,7 | 27,1 | 29,0 | 29,0 | 28,8 | 29,0 | 30,5 | 29,2 | 29,1 | 27,6 |
| Mujeres | 26,8 | 25,2 | 23,2 | 23,1 | 26,3 | 27,4 | 27,0 | 26,9 | 27,5 | 28,0 | 27,1 | 27,7 | 26,6 |
| Hombres | 28,6 | 28,6 | 27,5 | 27,3 | 27,6 | 30,1 | 30,4 | 30,1 | 30,1 | 32,2 | 30,6 | 30,1 | 28,3 |

Variación a 12 meses de personas ocupadas e incidencias según ramas de actividad económica, total región trimestres móviles

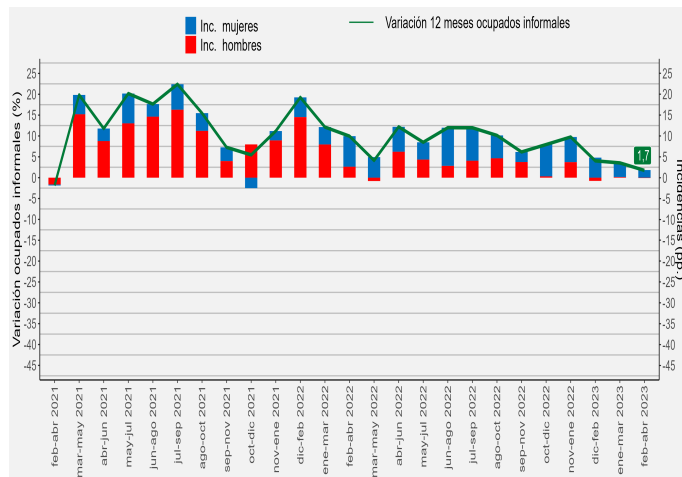


En el caso de las mujeres, la tasa fue 26,6%, decreciendo 0,2 pp. en doce meses, mientras que los hombres presentaron una tasa de ocupación informal de 28,3%, registrando un descenso en doce meses de 0,3 pp.

Variación a 12 meses de población ocupada e incidencias según categoría en la ocupación, total región trimestres móviles



Variación a 12 meses de personas ocupadas informales e incidencias según sexo, total región trimestres móviles



Horas efectivas

El número total de horas efectivas trabajadas por las personas ocupadas, ascendió 1,6%. En tanto, el promedio de horas trabajadas decreció 1,3%, llegando a 38,1 horas. Según sexo, el promedio de horas para los hombres fue 41,1 y para las mujeres, 33,9 horas.

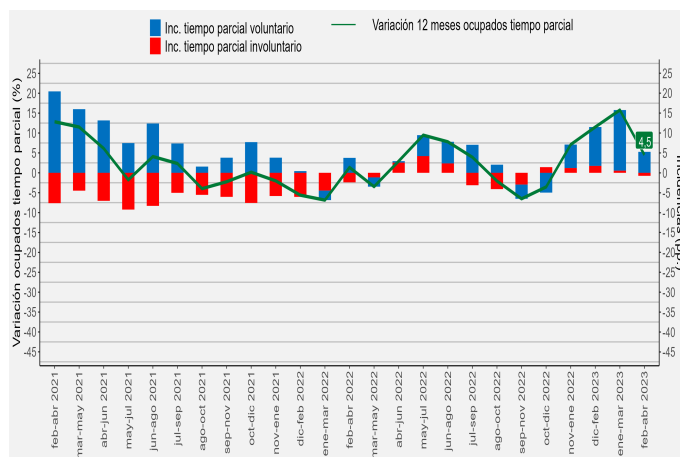
Horas habituales

El ascenso de la población ocupada fue incido principalmente por quienes trabajaron en el tramo de 46 horas y más aumentando 22,4% en doce meses, seguido por los trabajadores del tramo 31 a 44 horas, el cual registró una variación anual de 12,2%.

Tiempo parcial voluntario e involuntario

El alza de las personas ocupadas a tiempo parcial (4,5%), fue incida únicamente por las personas ocupadas a tiempo parcial voluntario (5,9%).

Variación a 12 meses de personas ocupadas a tiempo parcial e incidencias según voluntariedad de trabajar en forma parcial, total región
trimestres móviles



SUBUTILIZACIÓN DE LA FUERZA DE TRABAJO

Tasa de desocupación con iniciadores disponibles (SU1)

La tasa de desocupación con iniciadores disponibles se situó en 5,1% aumentando 0,5 pp. respecto a igual trimestre móvil del año anterior. En el caso de los hombres, el indicador se estableció en 3,7% descendiendo 0,6 pp. y en las mujeres fue 7,1% ascendiendo 2,2 pp.

Tasa combinada de desocupación y tiempo parcial involuntario (SU2)

La tasa combinada de desocupación y tiempo parcial involuntario se situó en 6,8% creciendo 0,4 pp. en doce meses. Este aumento se debió al alza de las personas desocupadas (35,4%), mientras que las personas ocupadas a tiempo parcial involuntario^b disminuyeron (-7,2%), al igual que los iniciadores disponibles^b (-45,0%).

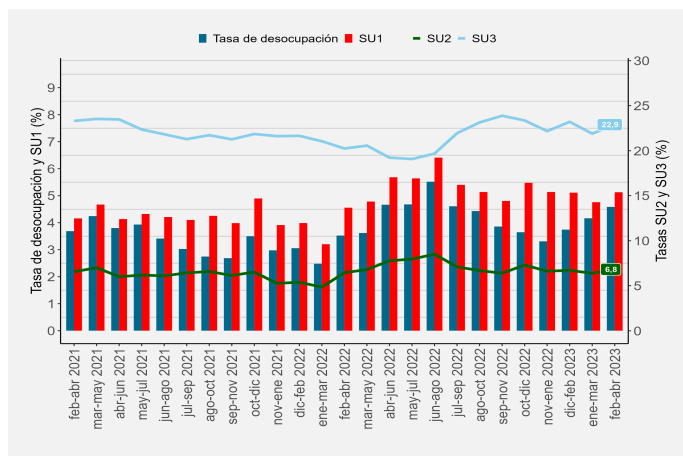
Para los hombres el indicador SU2 se situó en 4,6% y en las mujeres fue de 9,9%.

Tasa combinada de desocupación y fuerza de trabajo potencial (SU3)

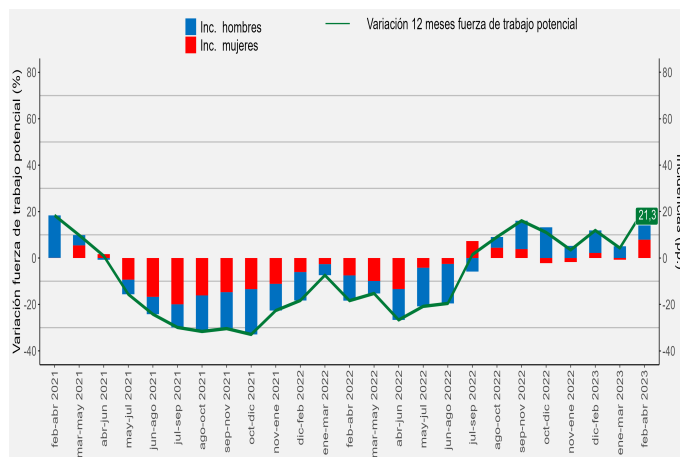
La fuerza de trabajo potencial, o inactivos potencialmente activos, subió 21,3% incidida tanto por los hombres (26,1%) como por las mujeres (16,2%).

La tasa combinada de desocupación y fuerza de trabajo potencial fue de 22,9% con un incremento de 2,7 pp. en doce meses. En los hombres se situó en 20,5% y en las mujeres fue 26,1%.

Evolución de la tasa de desocupación y subutilización de la fuerza de trabajo, total región
trimestres móviles



Variación a 12 meses de la fuerza de trabajo potencial e incidencia según sexo, total región
trimestres móviles



Instituto Nacional de Estadísticas

Juan Soler Manfredini N°11, Edificio Plaza, Piso 11 Of. 1102, Puerto Montt, Chile

Fono: 23 2463000

Correo electrónico: ine.puertomontt@ine.cl - regiones.ine.cl/los-lagos/inicio

