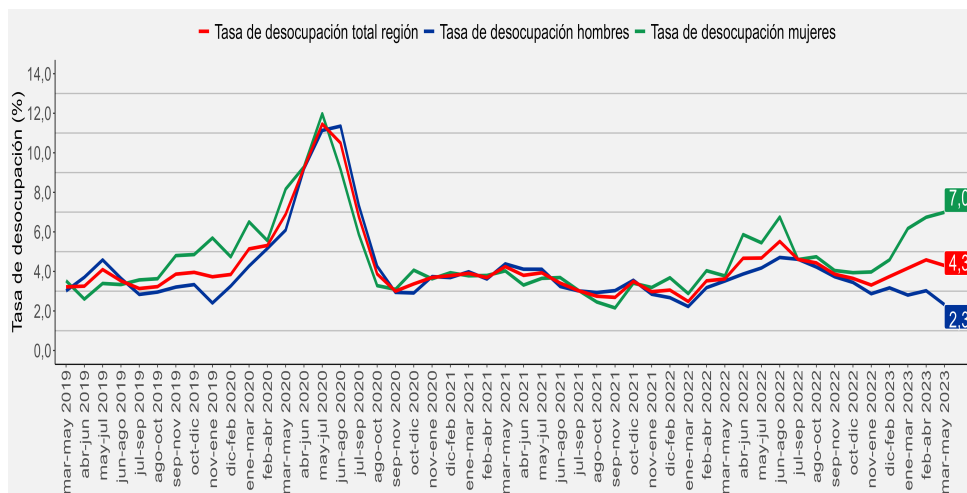


- La tasa de desocupación regional del trimestre móvil marzo - mayo 2023 fue de **4,3%**, registrando un aumento de **0,7** puntos porcentuales (pp.) en doce meses.
- Los ocupados regionales aumentaron **7,0%** en doce meses equivalente a **24.335** personas.
- El incremento de la población ocupada fue incidida principalmente por comercio (**13,4%**), agricultura y pesca (**17,2%**) y enseñanza (**14,8%**).
- La población fuera de la fuerza de trabajo disminuyó **5,5%** en doce meses.
- La tasa de ocupación informal fue **28,7%**, registrando un alza de **1,5** pp. respecto al mismo trimestre del año anterior.

Evolución tasa de desocupación según sexo, total región. trimestres móviles



TRIMESTRE MÓVIL (marzo - mayo 2023)

Tasa de participación en la fuerza de trabajo 52,6% de trabajo

Tasa de ocupación 50,3%

Tasa de desocupación 4,3%

Niveles (miles)

Fuerza de trabajo 387.636

Ocupadas 370.972

Ocupadas informales 106.319

Desocupadas 16.664

Inactivas 349.802

Variaciones a 12 meses

Fuerza de trabajo 7,8%

Ocupadas 7,0%

Ocupadas informales 12,6%

Desocupadas 28,1%

Inactivas -5,5%

Tasa analíticas

Tasa de desocupación con iniciadores disponibles (SU1) 5,2%

Tasa combinada de desocupación y tiempo parcial involuntario (SU2) 6,6%

Tasa combinada de desocupación y fuerza de trabajo potencial (SU3) 20,9%

Tasa de presión laboral 6,9%

Informalidad laboral

Tasa de ocupación informal 28,7%

Tasa de ocupación en el sector informal 19,2%

Desocupación

La tasa de desocupación regional fue de 4,3% registrando un alza de 0,7 pp. en doce meses, debido al incremento de la fuerza de trabajo (7,8%) en mayor proporción que el incremento de las personas ocupadas (7,0%). Por su parte, las personas desocupadas aumentaron 28,1%.

Según sexo, la tasa de desocupación de mujeres se estimó en 7,0%, y la de hombres en 2,3%.

Ocupación

En doce meses, la estimación de las personas ocupadas aumentó 7,0%, incidida tanto por las mujeres (10,6%) como por los hombres (4,7%).

Según sector económico, el alza de la población ocupada fue incidida principalmente por comercio (13,4%), agricultura y pesca (17,2%) y enseñanza (14,8%). Por categoría ocupacional, el incremento fue incidido principalmente por asalariados formales (7,5%) y trabajadores por cuenta propia (9,2%).

La tasa de ocupación informal fue 28,7%, aumentando en doce meses 1,5 pp.

Participación laboral

Las tasas de participación y ocupación se situaron en 52,6% y 50,3%, variando 3,3 pp. y 2,8 pp., respectivamente. En tanto, la población fuera de la fuerza de trabajo disminuyó 5,5%, incidida principalmente por inactivos habituales (-8,3%).

TRIMESTRES MÓVILES (2022 - 2023)

Tasa de desocupación (%) mar-may abr-jun may-jul jun-ago jul-sep ago-oct sep-nov oct-dic nov-ene dic-feb ene-mar feb-abr mar-may

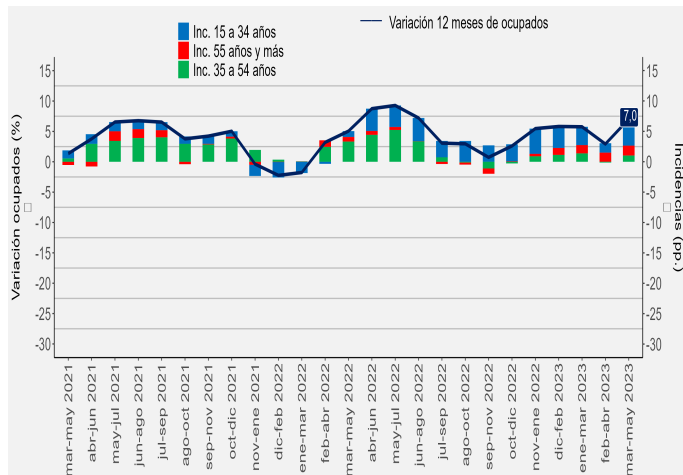
	mar-may	abr-jun	may-jul	jun-ago	jul-sep	ago-oct	sep-nov	oct-dic	nov-ene	dic-feb	ene-mar	feb-abr	mar-may
Total región	3,6	4,7	4,7	5,5	4,6	4,4	3,9	3,6	3,3	3,7	4,2	4,6	4,3
Mujeres	3,8	5,9	5,4	6,7	4,6	4,7	4,0	3,9	4,0	4,6	6,2	6,7	7,0
Hombres	3,5	3,9	4,2	4,7	4,6	4,2	3,7	3,4	2,9	3,2	2,8	3,0	2,3

Nota 1: La variación de las tasas puede diferir al considerar un mayor número de decimales.

Nota 2: A partir de la difusión de los resultados del trimestre móvil febrero-abril de 2022, la Encuesta Nacional de Empleo (ENE) publica una nota estadística que presenta las principales estimaciones, con sus respectivas desagregaciones, de acuerdo con los criterios de calidad estadística institucional, además de los códigos AAPOR, que presentan indicadores de rendimiento y calidad en el monitoreo del proceso de recolección de datos. Para más información ver la Nota Estadística ENE en <https://www.ine.gob.cl/docs/default-source/ocupacion-y-desocupacion/cuadros-estadisticos/notas-estadisticas/2023/nota-estadistica-n14.pdf>

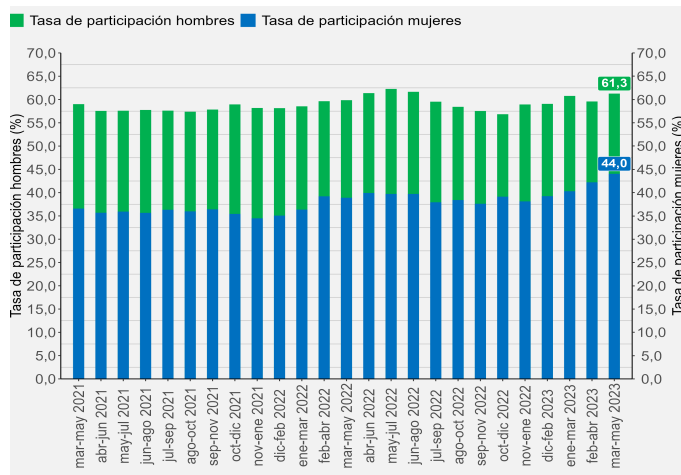
Variación a 12 meses de personas ocupadas e incidencia* según tramo de edad, total región

trimestres móviles



Evolución de la tasa de participación, según sexo, total región

trimestres móviles



Personas ocupadas según tramo etario

En el total de la población ocupada se observaron incrementos anuales en todos los grupos etarios, liderados por los segmentos 15 a 34 años (14,6%) y 55 años y más (8,2%). En los hombres (4,7%), el alza también fue liderada por el tramo de 15 a 34 años (10,3%), mientras que en las mujeres (10,6%), el alza igualmente fue liderada por el tramo de 15 a 34 años (20,9%).

Tasa de desocupación por sexo

La tasa de desocupación masculina fue de 2,3% disminuyendo en 1,2 pp. en doce meses, debido al alza de la fuerza de trabajo (3,4%) en menor proporción que el incremento de los hombres ocupados (4,7%). Por su parte, la tasa de participación se situó en 61,3%, registrando un alza de 1,4 pp., debido al aumento (1,0%) de la población en edad de trabajar masculina en menor proporción que el aumento de la fuerza de trabajo (3,4%), mientras que la tasa de ocupación aumentó 2,1 pp., situándose en 59,9%. Los hombres fuera de la fuerza de trabajo disminuyeron en 2,6% incididos por inactivos habituales (-4,5%) e iniciadores^b (-15,9%).

En tanto, la tasa de desocupación femenina alcanzó 7,0% incrementándose en 3,2 pp. en un año, producto del ascenso (14,4%) de la fuerza de trabajo femenina en mayor proporción que el aumento de las mujeres ocupadas (10,6%). Respecto a la tasa de participación, esta alcanzó 44,0%, aumentando 5,1 pp. en doce meses, a raíz del incremento (1,0%) de la población en edad de trabajar en menor proporción que el aumento de la fuerza de trabajo (14,4%), mientras que la tasa de ocupación fue 41,0% aumentando 3,6 pp. en un año. Las mujeres que se encuentran fuera de la fuerza de trabajo registraron un decrecimiento de 7,5% determinado principalmente por inactivas habituales (-10,3%).

Tasa de presión laboral

Para el trimestre móvil analizado, la tasa de presión laboral fue de 6,9%, aumentando en 1,1 pp. respecto al mismo trimestre del año anterior. Al revisar por sexo, la tasa de presión laboral masculina se estimó en 5,4%, presentando un decrecimiento de 0,1 pp. en un año, mientras que la tasa de presión laboral femenina llegó a 9,0%, registrando un alza de 2,7 pp. en doce meses.

A nivel regional, los iniciadores disponibles^b consignaron una variación negativa de 17,0%, mientras que los ocupados que buscan empleo^b anotaron un alza de 79,2% en doce meses.

Grupo ocupacional

El aumento de la población ocupada (7,0%) fue incidida principalmente por ocupaciones elementales (20,2%), profesionales, científicos e intelectuales (12,5%) y personal de apoyo administrativo (14,3%). El grupo ocupacional que presentó la principal disminución fue técnicos y profesionales de nivel medio (-10,3%).

Las mujeres ocupadas se expandieron 10,6%, incididas principalmente por ocupaciones elementales (37,0%). En el caso de los hombres, el crecimiento de 4,7% fue influenciado principalmente por trabajadores de los servicios y comercios (14,3%).

(b) Estimación no fiable (número de casos muestrales menor a 60, grados de libertad menores a 9 o coeficiente de variación mayor a 30%).

* La suma de las incidencias es igual a la variación porcentual y puede diferir en el total al sumar con mayor número de decimales.

Actividad económica

Según sector económico, el ascenso de la población ocupada (7,0%) se debió principalmente a comercio (13,4%), agricultura y pesca (17,2%) y enseñanza (14,8%). Por otra parte, la rama de actividad económica que registró la principal disminución fue administración pública (-11,2%).

Las mujeres ocupadas aumentaron (10,6%) incididas principalmente por enseñanza (19,5%). En el caso de los hombres el alza de 4,7% fue determinada principalmente por agricultura y pesca (17,2%).

Categoría ocupacional

Según categoría ocupacional, el ascenso de la población ocupada (7,0%) fue liderado por asalariados formales (7,5%), trabajadores por cuenta propia (9,2%) y asalariados informales (9,9%).

Según sexo, el incremento de las mujeres ocupadas (10,6%) fue incidido principalmente por asalariados formales (10,3%), mientras que en los hombres se registró un aumento (4,7%) liderado por trabajadores por cuenta propia (11,7%).

Informalidad Laboral

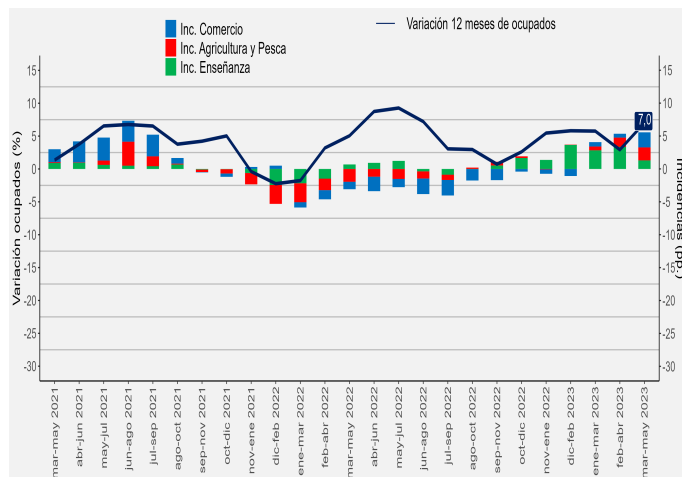
En doce meses, las personas ocupadas informales aumentaron 12,6%, incididas principalmente por las mujeres (18,0%) y en menor medida por los hombres (9,4%).

La tasa de ocupación informal registrada en el período fue de 28,7%, aumentando 1,5 pp. respecto a igual período del año anterior.

TRIMESTRES MÓVILES (2022 - 2023)

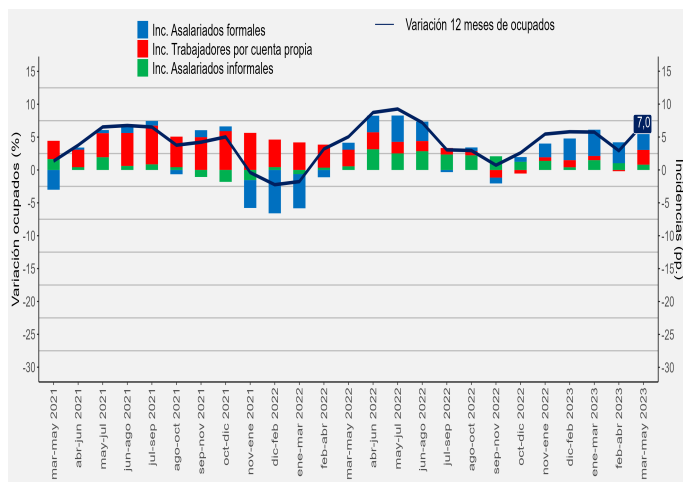
Tasa de ocupación informal (%)	mar-may 2021	abr-jun 2021	may-jul 2021	jun-ago 2021	jul-sep 2021	ago-oct 2021	sep-nov 2021	oct-dic 2021	nov-ene 2021	dic-feb 2022	ene-mar 2022	feb-abr 2022	mar-may 2022
Total región	27,2	25,8	25,7	27,1	29,0	29,0	28,8	29,0	30,5	29,2	29,1	27,6	28,7
Mujeres	25,2	23,2	23,1	26,3	27,4	27,0	26,9	27,5	28,0	27,1	27,7	26,6	26,9
Hombres	28,6	27,5	27,3	27,6	30,1	30,4	30,1	30,1	32,2	30,6	30,1	28,3	29,9

Variación a 12 meses de personas ocupadas e incidencias según ramas de actividad económica, total región trimestres móviles

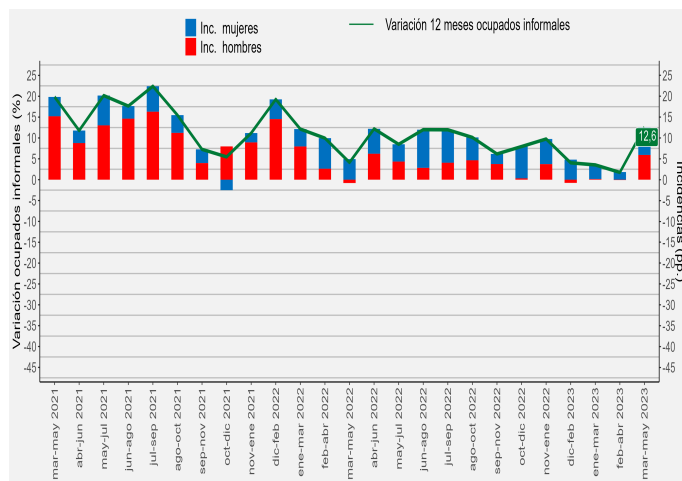


En el caso de las mujeres, la tasa fue 26,9%, incrementándose 1,7 pp. en doce meses, mientras que los hombres presentaron una tasa de ocupación informal de 29,9%, registrando un alza en doce meses de 1,3 pp.

Variación a 12 meses de población ocupada e incidencias según categoría en la ocupación, total región trimestres móviles



Variación a 12 meses de personas ocupadas informales e incidencias según sexo, total región trimestres móviles



Horas efectivas

El número total de horas efectivas trabajadas por las personas ocupadas, ascendió 2,5%. En tanto, el promedio de horas trabajadas decreció 4,2%, llegando a 38,5 horas. Según sexo, el promedio de horas para los hombres fue 40,6 y para las mujeres, 35,5 horas.

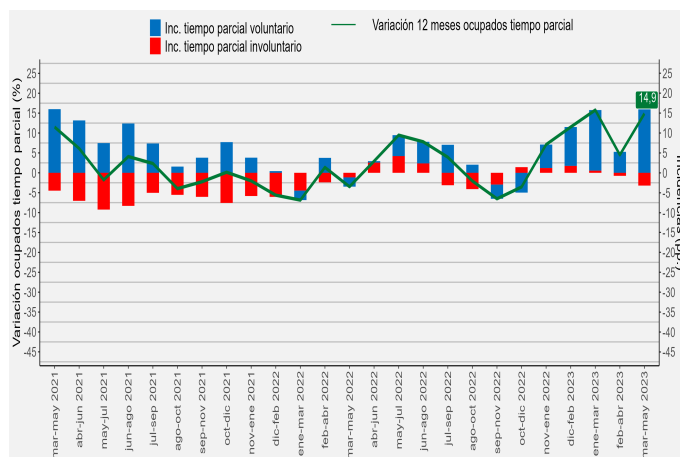
Horas habituales

El ascenso de la población ocupada fue incidido principalmente por quienes trabajaron en el tramo de 31 a 44 horas aumentando 14,1% en doce meses, seguido por los trabajadores a tiempo parcial (1 a 30 horas), que presentaron una variación anual de 14,9%.

Tiempo parcial voluntario e involuntario

El alza de las personas ocupadas a tiempo parcial (14,9%), fue incidida únicamente por las personas ocupadas a tiempo parcial voluntario (20,6%).

Variación a 12 meses de personas ocupadas a tiempo parcial e incidencias según voluntariedad de trabajar en forma parcial, total región
trimestres móviles



SUBUTILIZACIÓN DE LA FUERZA DE TRABAJO

Tasa de desocupación con iniciadores disponibles (SU1)

La tasa de desocupación con iniciadores disponibles se situó en 5,2% aumentando 0,4 pp. respecto a igual trimestre móvil del año anterior. En el caso de los hombres, el indicador se estableció en 3,6% descendiendo 1,1 pp. y en las mujeres fue 7,4% ascendiendo 2,5 pp.

Tasa combinada de desocupación y tiempo parcial involuntario (SU2)

La tasa combinada de desocupación y tiempo parcial involuntario se situó en 6,6% decreciendo 0,2 pp. en doce meses. Este decrecimiento se debió al alza de las personas desocupadas (28,1%), mientras que las personas ocupadas a tiempo parcial involuntario^b disminuyeron (-26,8%), al igual que los iniciadores disponibles^b (-17,0%).

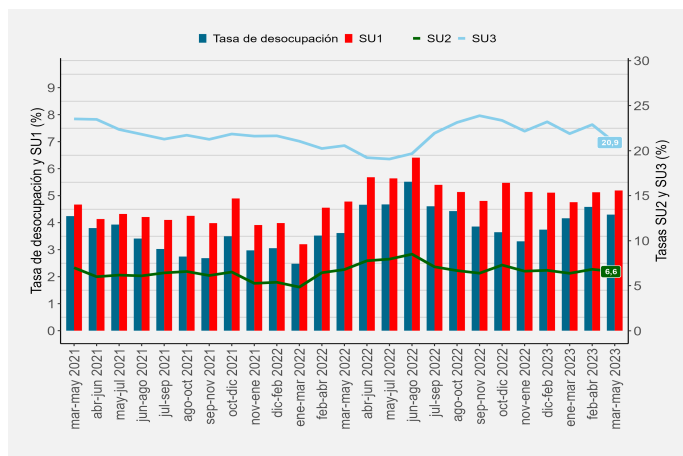
Para los hombres el indicador SU2 se situó en 4,7% y en las mujeres fue de 9,1%.

Tasa combinada de desocupación y fuerza de trabajo potencial (SU3)

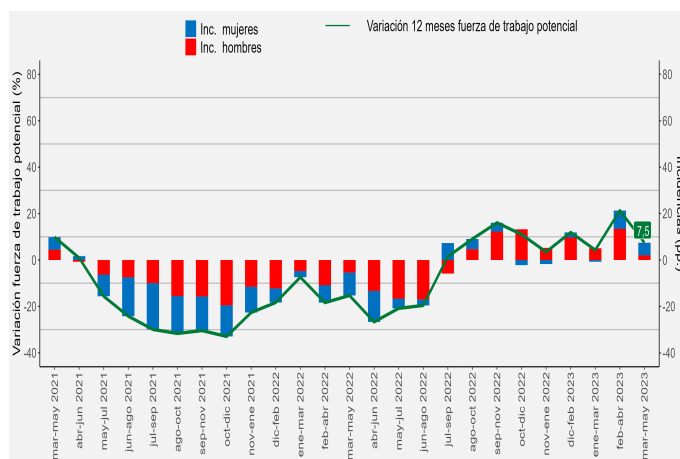
La fuerza de trabajo potencial, o inactivos potencialmente activos, subió 7,5% incidida tanto por las mujeres (12,1%) como por los hombres (3,6%).

La tasa combinada de desocupación y fuerza de trabajo potencial fue de 20,9% con un incremento de 0,3 pp. en doce meses. En los hombres se situó en 18,4% y en las mujeres fue 24,3%.

Evolución de la tasa de desocupación y subutilización de la fuerza de trabajo, total región
trimestres móviles



Variación a 12 meses de la fuerza de trabajo potencial e incidencia según sexo, total región
trimestres móviles



Instituto Nacional de Estadísticas

Juan Soler Manfredini N°11, Edificio Plaza, Piso 11 Of. 1102, Puerto Montt, Chile

Fono: 23 2463000

Correo electrónico: ine.puertomontt@ine.cl - regiones.ine.cl/los-lagos/inicio

