

- Durante octubre de 2021 se registraron **25.835** pernoctaciones a nivel regional, aumentando **1.158,7%** en comparación a igual mes del año 2020.
- La Tasa de ocupación regional en habitaciones fue de **27,1%**, aumentando **21,14** puntos porcentuales (pp.) en su comparación interanual.
- El RevPAR<sup>1</sup> fue **\$13.249** a nivel regional, anotando una variación de **818,8%** en doce meses.
- El ADR<sup>2</sup> fue **\$48.870** a nivel regional, aumentando **102,3%** respecto al mismo período de 2020.

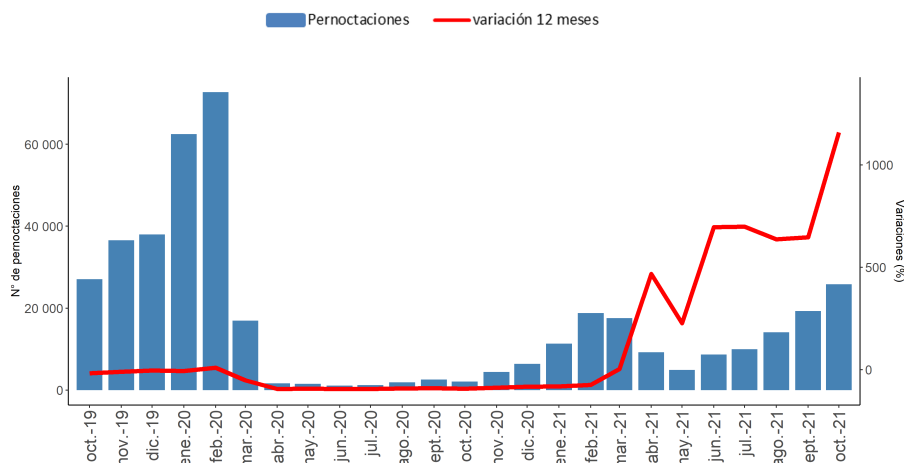
### Pernoctaciones

#### Total Regional

Durante octubre de 2021, se registró un total de 25.835 pernoctaciones en establecimientos de alojamiento turístico, aumentando 1.158,7% interanualmente. Presentando una variación acumulada de -14,9% en lo que va del año 2021. Resulta importante destacar que las variaciones interanuales calculadas se realizan comparándolas con el mes de octubre de 2020, afectado también por la pandemia de COVID-19.

#### Evolución pernoctaciones a nivel regional

Pernoctaciones y variación en 12 meses (octubre 2019 - octubre 2021)



EMAT		
Octubre de 2021		
	Total Regional	Var. 12 meses (%)
<b>Pernoctaciones</b>		
Total	25.835	1.158,7
<b>Llegadas</b>		
Total	12.137	1.759,4
<b>Estancia media(*)</b>		
Total	2,1	-32,3
<b>RevPAR</b>		
Total	\$13.249	818,8
<b>ADR</b>		
Total	\$48.870	102,3
	Total Regional	Var. 12 meses (pp.)
<b>Tasa Ocupación en habitaciones(**)</b>		
Total	27,1%	21,14
<b>Tasa ocupación en plazas(**)</b>		
Total	18,7%	15,69

(\*) Unidad de medida: Noches de estancia.  
 (\*\*) Dado que las Tasas de ocupación (habitaciones y plazas) corresponden a porcentajes, la variación a doce meses se explica por la diferencia entre las dos tasas, expresada en puntos porcentuales.

### PERNOCTACIONES SEGÚN REGIÓN / Octubre 2021

	Arica y Parícuta	Tarapacá	Antofagasta	Atacama	Coquimbo	Valparaíso	Metropolitana de Santiago	Libertador General Bernardo O'Higgins	Maule	Ñuble	Biobío	La Araucanía	Los Ríos	Los Lagos	Aysén del General Carlos Ibáñez del Campo	Magallanes y de la Antártica Chilena
Total	19.169	78.406	113.565	54.710	107.924	198.267	296.089	63.730	58.649	23.787	49.017	50.497	53.362	104.692	25.835	26.090
Var.12M (%)	606,2	25,3	132,7	58,9	217,1	301,8	128,2	503,0	203,2	323,0	141,3	335,9	620,5	190,6	1.158,7	703,1

<sup>1</sup> Revenue Per Available Room (RevPAR) corresponde al Ingreso promedio por habitación disponible. Se expresa en pesos chilenos corrientes.

<sup>2</sup> Average Daily Rate (ADR) es la Tarifa promedio diaria de la unidad de alojamiento ocupada. Se expresa en pesos chilenos corrientes. Para fines analíticos, este indicador es considerado como la Tarifa Promedio mensual de una unidad de alojamiento ocupada.

**Nota:** Las cifras del mes en análisis son provisionales.

**Nota técnica 1:** Debido a que la estimación del porcentaje de establecimientos de alojamiento turístico que cerró de manera total o parcial alcanzó el 39,8% a nivel regional, por el impacto de la crisis sanitaria ocasionada por el COVID-19, se produjo un aumento en los coeficientes de variación de las variables, por lo que se publican los datos a nivel nacional y total regional, sin incluir apertura por clase, residencia y destino turístico. Para más detalle ver separata técnica "EMAT-Contingencia COVID19" octubre de 2021, en <https://www.ine.cl/estadisticas/economia/comercio-servicios-y-turismo/actividad-del-turismo> (apartado metodología 2017).

### Llegadas

En octubre de 2021, se registró un total regional de 12.137 llegadas de pasajeros a establecimientos de alojamiento turístico, presentando una variación positiva de 1.759,4% respecto a octubre 2020.

### Tasa de ocupación en habitaciones<sup>3</sup>

Durante el mes de octubre del año 2021, se registró una tasa de ocupación en habitaciones de 27,1%, aumentando 21,14 pp. al compararlo con octubre 2020.

### RevPAR - Ingreso por habitación disponible

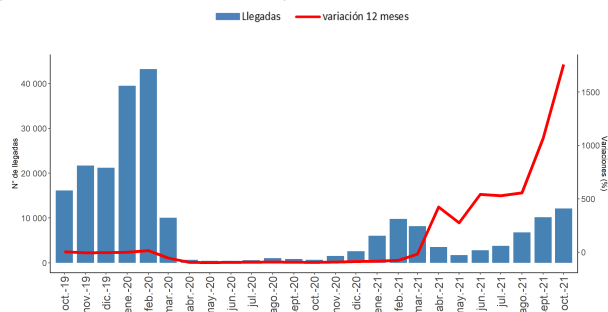
En octubre de 2021, los establecimientos de alojamiento turístico en la región registraron en promedio un ingreso de \$13.249 por habitación disponible, aumentando 818,8% en doce meses.

### ADR - Tarifa promedio

Durante octubre de 2021, los establecimientos de alojamiento turístico registraron una tarifa promedio por habitación de \$48.870, anotando una variación interanual de 102,3%.

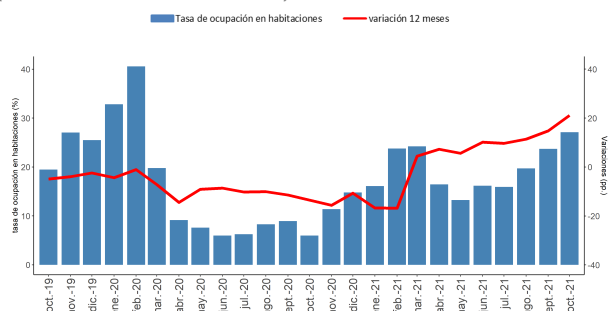
### Llegada de pasajeros a nivel regional

Llegadas y variación en 12 meses.  
(octubre 2019 - octubre 2021)



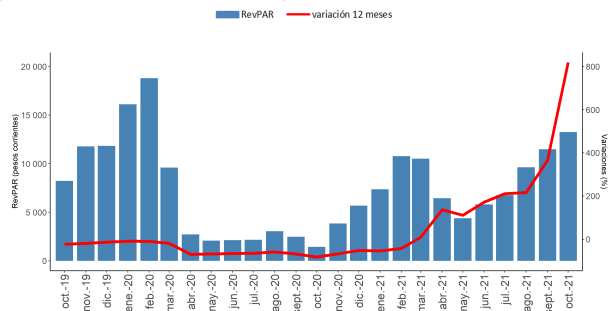
### Tasa de ocupación en habitaciones

Tasa y variación en 12 meses.  
(octubre 2019 - octubre 2021)



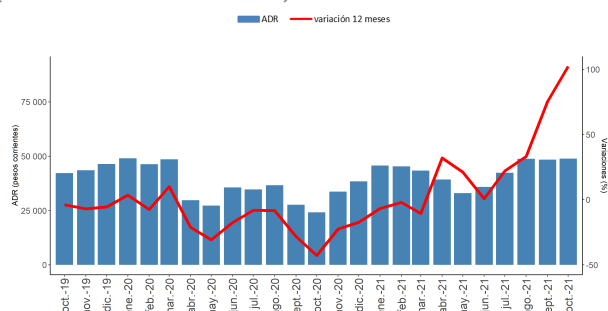
### RevPAR - Ingreso por habitación disponible

RevPAR y variación en 12 meses.  
(octubre 2019 - octubre 2021)



### ADR - Tarifa promedio

ADR y variación en 12 meses.  
(octubre 2019 - octubre 2021)



<sup>3</sup> El resultado considera la ocupación de todos los días de funcionamiento (no sólo fin de semana), para la población en estudio.

**Llegadas:** Corresponde al número total de pasajeros que realizan una o más pernoctaciones seguidas en el mismo establecimiento de alojamiento turístico. Se clasifican según origen de residencia (Chile y Extranjero).

**Pernoctaciones:** Corresponde al número total de noches que los pasajeros alojan en el establecimiento.

**Estancia media de pasajeros:** Corresponde a la cantidad de noches que en promedio los pasajeros permanecen en los establecimientos de alojamiento turístico.

**Tasa de ocupación en habitaciones:** Corresponde al grado de ocupación de las habitaciones disponibles. Se expresa en porcentaje.

**Tasa de ocupación en plazas:** Corresponde al grado de ocupación de las plazas disponibles. Se expresa en porcentaje.

**Ingreso por habitación disponible (Revenue Per Available Room, RevPAR):** Mide el rendimiento del ingreso por alojamiento según el total de habitaciones disponibles. Se expresa en pesos chilenos corrientes.

**Tarifa promedio (Average Daily Rate, ADR):** Estimación del precio promedio por habitación. Se expresa en pesos chilenos corrientes.

## Rectificaciones del periodo<sup>4</sup>

Las rectificaciones realizadas en este periodo fueron:

Fecha	Región	Destino turístico	Clase
septiembre 2021	Biobío	Resto región	Hotel

<sup>4</sup> Para más detalle ver Metodología EMAT 2017: Política de corrección y revisión de cifras, pág. 83, noviembre 2017, en [www.ine.cl](http://www.ine.cl).