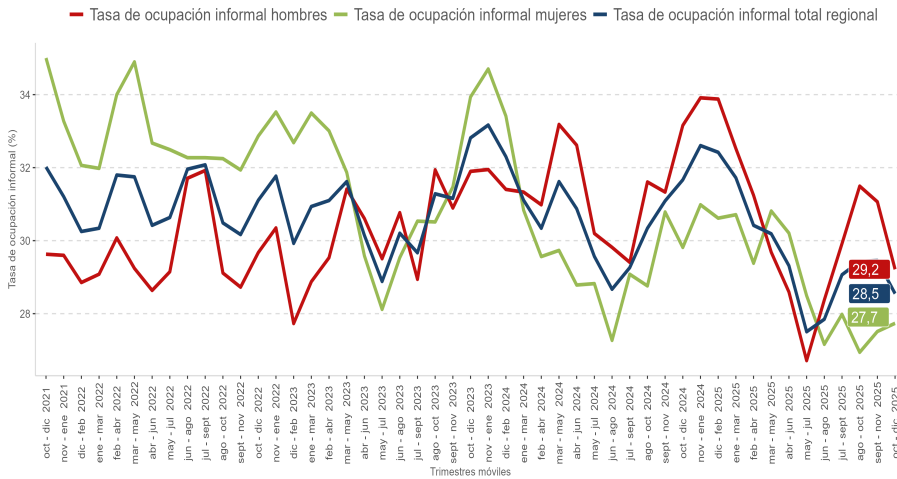


- En el trimestre octubre - diciembre de 2025, la población ocupada informal disminuyó **8,9%** en doce meses.
- En mismo periodo, la estimación de la tasa de ocupación informal fue **28,5%** disminuyendo **3,2 puntos porcentuales (pp.)** en doce meses.
- La disminución de la población ocupada informal fue incida principalmente por personas trabajadoras por cuenta propia (-9,0%).

Trimestre móvil (octubre - diciembre 2025)		
Principales indicadores		
	Tasa	Var 12m (pp.)
Tasa de ocupación informal	28,5%	-3,2
Tasa de ocupación en el sector informal	16,6%	-3,5
Personas ocupadas		
	Niveles (total personas)	Var. 12m (%)
Ocupadas totales	61.008	1,1
Ocupadas formales	43.590	5,7
Ocupadas informales	17.418	-8,9
Ocupadas en el sector informal	10.110	-16,8

Tasa de ocupación informal, según sexo, región de Aysén. trimestres móviles



En el trimestre octubre - diciembre de 2025, la tasa de ocupación informal alcanzó 28,5%, disminuyendo 3,2 pp. en doce meses, debido al decrecimiento de la población ocupada informal (-8,9%), sumado al aumento de la población ocupada total (1,1%).

La variación negativa de la población ocupada informal, según sexo, fue influida principalmente por hombres que registraron una disminución en doce meses (-11,6%).

La disminución de las personas ocupadas informales por tramo etario, se vio incida por el tramo de 15 a 34 años, que

presentó una variación negativa de 29,8%.

Por grupo ocupacional¹, el decrecimiento interanual fue influido principalmente por ocupaciones elementales (-31,1%).

Según categoría ocupacional², la variación negativa de las personas ocupadas informales fue incida por personas trabajadoras por cuenta propia (-9,0%).

Las personas ocupadas informales trabajaron en promedio 34,3 horas habituales a la semana, con un aumento interanual de 0,1%.

TRIMESTRES MÓVILES (2024-2025)

Tasa de ocupación informal (%)	oct - dic	nov - ene	dic - feb	ene - mar	feb - abr	mar - may	abr - jun	may - jul	jun - ago	jul - sept	ago - oct	sept - nov	oct - dic
Total regional	31,7	32,6	32,4	31,7	30,4	30,2	29,3	27,5	27,8	29,1	29,4	29,5	28,5
Mujeres	29,8	31,0	30,6	30,7	29,4	30,8	30,2	28,5	27,2	28,0	26,9	27,5	27,7
Hombres	33,2	33,9	33,9	32,5	31,2	29,7	28,6	26,7	28,4	29,9	31,5	31,1	29,2

Para mayor información
<https://regiones.ine.cl/aysen>

(1) Para el análisis por grupo ocupacional se seleccionaron los grupos: trabajadores de los servicios y comercios, artesanos y operarios de oficio y ocupaciones elementales, las que históricamente en la región han concentrado la mayor participación de personas ocupadas informales y cuentan (en la mayoría de los trimestres móviles) con un nivel de estimación fiable.

(2) Para el análisis por categoría ocupacional se seleccionaron las categorías: trabajadores por cuenta propia y asalariados del sector privado, las que históricamente en la región han concentrado la mayor participación de personas ocupadas informales y cuentan (en la mayoría de los trimestres móviles) con un nivel de estimación fiable.

Informalidad Laboral

En el trimestre móvil octubre - diciembre de 2025, la tasa de ocupación informal fue 28,5%, disminuyendo 3,2 pp. en doce meses. En el período de análisis la tasa de ocupación informal femenina se ubicó en 27,7%, presentando una disminución de 2,1 pp. en doce meses. Por otra parte, la tasa de ocupación informal masculina se situó en 29,2%, registrando un descenso de 4,0 pp. interanualmente.

Las personas ocupadas informales presentaron un decrecimiento de 8,9% en doce meses, incididas por por hombres (-11,6%) y mujeres (-5,1%). Las personas ocupadas formales aumentaron 5,7%, principalmente debido al incremento en hombres (6,2%), seguido de mujeres (5,0%).

Análisis por tramo etario

La disminución de las personas ocupadas informales fue influida principalmente por el tramo de 15 a 34 años (-29,8%), seguido del tramo de 55 años y más (-2,5%). Por otra parte, quienes pertenecen al tramo de 35 a 54 años aumentaron en doce meses (2,5%).

La tasa de ocupación informal más alta del trimestre se evidenció en el tramo de 55 años y más (42,8%).

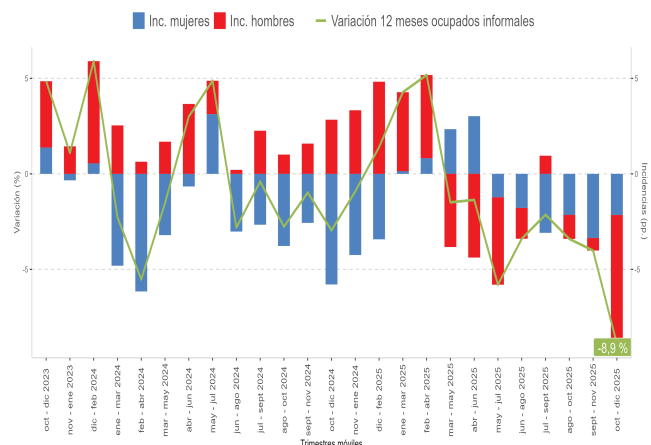
Análisis por grupo ocupacional

El decrecimiento de las personas ocupadas informales en doce meses, fue incida por el grupo de ocupaciones elementales (-31,1%), seguido de quienes pertenecen al grupo trabajadores de los servicios y comercios^b, y de las personas ocupadas informales que pertenecen al grupo de artesanos y operarios de oficio (-1,0%).

La tasa de ocupación informal más alta del trimestre corresponde al grupo de artesanos y operarios de oficio (48,1%).

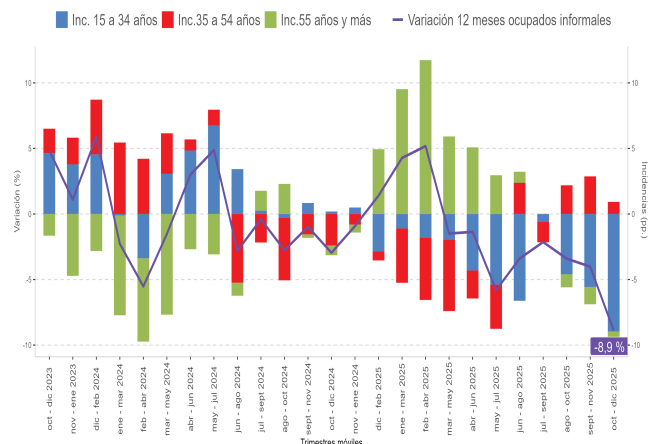
Variación a 12 meses de personas ocupadas informales e incidencias según sexo, región de Aysén.

trimestres móviles



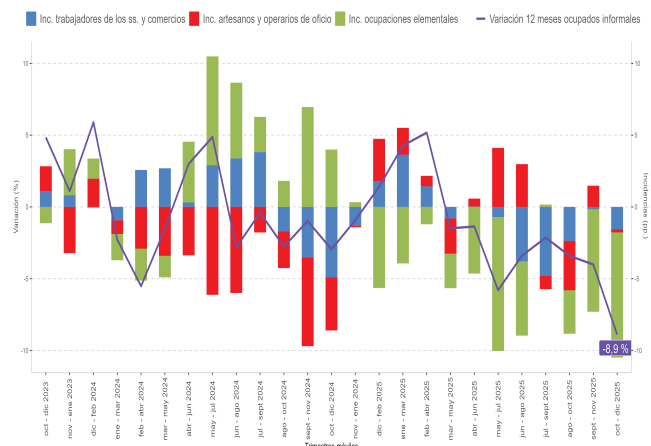
Variación a 12 meses de personas ocupadas informales e incidencias según tramo etario, región de Aysén.

trimestres móviles

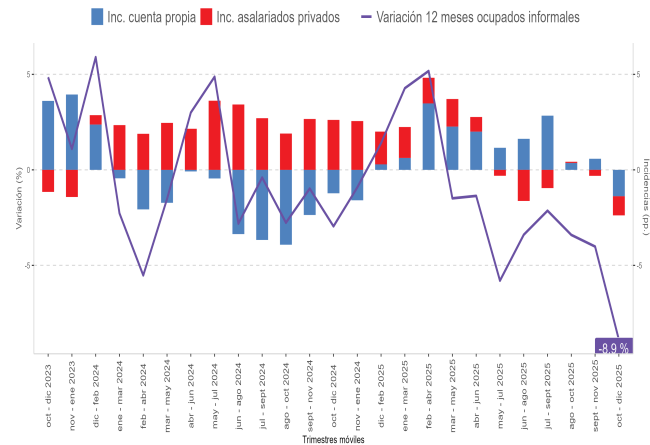


Variación a 12 meses de personas ocupadas informales e incidencias según tramo etario, región de Aysén.

trimestres móviles



Variación a 12 meses de personas ocupadas informales e incidencias según categoría ocupacional, región de Aysén. trimestres móviles



Análisis por categoría ocupacional

La disminución interanual de las personas ocupadas informales fue impulsada por trabajadoras por cuenta propia (-9,0%), seguidos de quienes pertenecen a la categoría de asalariadas del sector privado (-11,6%).

La tasa de ocupación informal en trabajadores por cuenta propia alcanzó 63,0%, mientras que en asalariados del sector privado llegó a 17,3% en el trimestre móvil octubre - diciembre de 2025.

Horas habituales

En relación con las horas habitualmente trabajadas, destacó en el decrecimiento de personas ocupadas informales, principalmente, el tramo de 45 horas^b.

Las personas ocupadas informales a tiempo parcial (1-30 horas) presentaron una variación de -8,9%, influidas por aquellas que lo hicieron de manera involuntaria, que registraron una variación de -34,3%, mientras que aumentaron quienes trabajaron a tiempo parcial de manera voluntaria (15,5%).

En relación con las horas habitualmente trabajadas se observó que, en promedio, las personas ocupadas formales trabajaron 43,2 horas semanales, presentando un incremento de 0,7% interanualmente, mientras que las personas ocupadas informales alcanzaron las 34,3 horas, con un aumento de 0,1% al compararlo con octubre - diciembre 2024.

^b Estimación no fiable, número de casos muestrales menor a 60 o coeficiente de variación mayor a 30