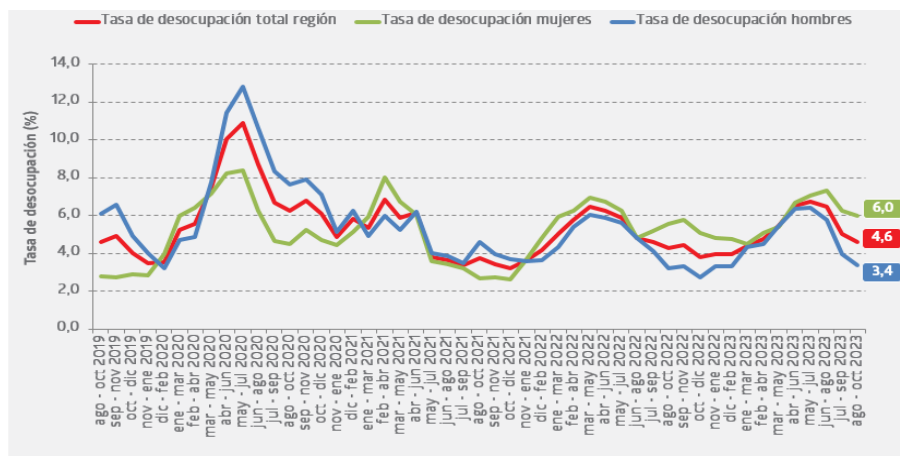


- En el trimestre agosto - octubre de 2023, la tasa de desocupación regional fue **4,6%**, aumentando **0,3** puntos porcentuales (pp.) en doce meses.
- La estimación total de las personas ocupadas durante el trimestre agosto - octubre de 2023 aumentó **1,5%** en doce meses.
- El aumento de la población ocupada fue incida principalmente por personas trabajadoras por cuenta propia (8,9%)
- La tasa de ocupación informal se situó en **31,3%**, aumentando **0,8** pp. respecto al mismo trimestre del año anterior.

Trimestre móvil (agosto - octubre 2023)	
Tasa de participación en la fuerza de trabajo	72,2%
Tasa de ocupación	68,9%
Tasa de desocupación	4,6%
Niveles (miles)	
Fuerza de trabajo	62,24
Ocupados	59,39
Ocupados informales	18,58
Inactivos	23,98
Variaciones a 12 meses	
Fuerza de trabajo	1,9%
Ocupados	1,5%
Ocupados informales	4,2%
Inactivos	-1,8%
Tasas analíticas	
Tasa de desocupación con iniciadores disponibles	4,7%
Tasa combinada de desocupación y tiempo parcial involuntario	13,7%
Tasa de presión laboral	10,5%
Informalidad laboral	
Tasa de ocupación informal	31,3%
Tasa de ocupación en el sector informal	18,7%

Evolución tasa de desocupación, según sexo. Región de Aysén.

trimestres móviles



Ocupación

Los ocupados aumentaron 1,5% en doce meses, siendo incididos por mujeres quienes presentaron un aumento de 6,5%, mientras que hombres presentaron una variación de -2,3%.

Según tramo etario, hubo una incidencia positiva que se consignó en el segmento de 35 a 54 años con 4,1%, seguido del tramo de 15 a 34 años que presentó una variación de 5,2%, por otra parte, el tramo de 55 años y más varió -7,2%.

Personas trabajadoras por cuenta propia (8,9%) fue la categoría que más incidió en el aumento de la población ocupada.

Desocupación

La tasa de desocupación fue 4,6%, aumentando 0,3 pp. en doce meses, dado que la fuerza de trabajo aumentó en mayor medida (1,9%) que la población ocupada (1,5%).

Participación laboral

La tasa de participación alcanzó 72,2%, aumentando 0,7 pp. en doce meses. La tasa de ocupación se situó en 68,9%, aumentando 0,5 pp. en doce meses.

Población fuera de la fuerza de trabajo

La población fuera de la fuerza de trabajo o inactiva disminuyó 1,8% en doce meses, incida principalmente por la población de inactivos potencialmente activos.

Provincia de Coyhaique

La provincia de Coyhaique presentó una tasa de desocupación de 4,7% para el trimestre en estudio, aumentando 0,6 pp. en doce meses. La tasa de participación alcanzó 73,7% y la tasa de ocupación se situó en 70,2% aumentando 1,7 pp. y 1,2 pp. respectivamente.

TRIMESTRES MÓVILES (2022-2023)

Tasa de desocupación (%)	ago-oct	sept-nov	oct-dic	nov-ene	dic-feb	ene-mar	feb-abr	mar-may	abr-jun	may-jul	jun-ago	jul-sept	ago-oct
Total regional	4,3%	4,5%	3,8%	4,0%	4,0%	4,4%	4,8%	5,5%	6,5%	6,7%	6,5%	5,0%	4,6%
Mujeres	5,6%	5,8%	5,1%	4,8%	4,8%	4,5%	5,1%	5,4%	6,7%	7,1%	7,3%	6,3%	6,0%
Hombres	3,2%	3,4%	2,8%	3,3%	3,4%	4,3%	4,5%	5,5%	6,4%	6,4%	5,8%	3,9%	3,4%

Para mayor información
<https://regiones.ine.cl/ayesen>

¹ A partir de la difusión de los resultados del trimestre móvil febrero-abril de 2022, la Encuesta Nacional de Empleo (ENE) publica una nota estadística que presenta las principales estimaciones, con sus respectivas desagregaciones, de acuerdo con los criterios de calidad estadística institucional, además de los códigos AAPOR, que presentan indicadores de rendimiento y calidad en el monitoreo del proceso de recolección de datos. Para más información ver la Nota Estadística ENE. N°19 <https://www.ine.gob.cl/docs/default-source/ocupacion-y-desocupacion/cuadros-estadisticos/notas-estadisticas/2023/nota-estadistica-n19.pdf>

Informalidad Laboral

Los ocupados informales aumentaron 4,2% en doce meses, principalmente incididos por un aumento en hombres de (7,1%). En las mujeres asimismo se registró un aumento (0,8%). La población ocupada formal aumentó 0,4% dado por el aumento en mujeres (9,2%), mientras que en hombres, hubo un decrecimiento (-6,2%).

La tasa de ocupación informal se situó en 31,3% aumentando 0,8 pp. respecto al mismo trimestre del año anterior, esto como consecuencia del aumento de los ocupados informales (4,2%), mayor al incremento de los ocupados formales (0,4%). En tanto, la tasa de ocupación informal masculina aumentó 2,8 pp. alcanzando 31,9%, mientras que la femenina disminuyó 1,7 pp. alcanzando 30,5%.

Variación a 12 meses de ocupados informales e incidencias según sexo, región de Aysén.
trimestres móviles

