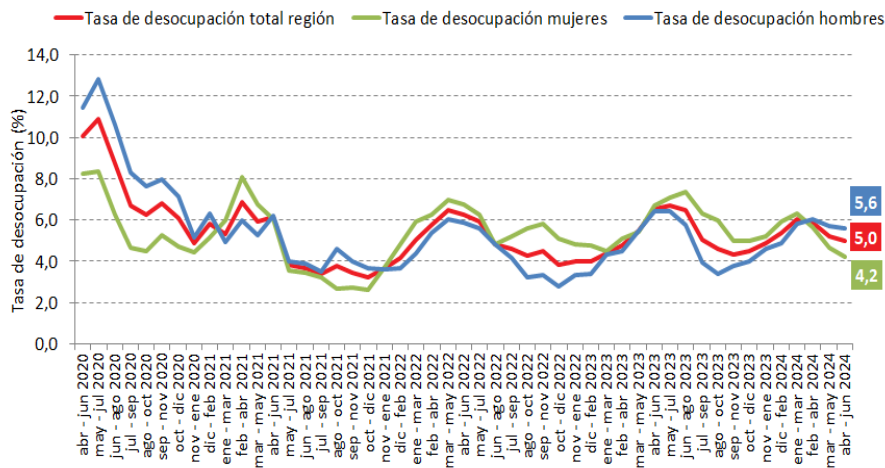


- En el trimestre abril - junio de 2024, la tasa de desocupación regional fue **5,0%**, disminuyendo **1,5** puntos porcentuales (pp.) en doce meses.
- La estimación total de personas ocupadas durante el trimestre abril - junio de 2024, aumentó **0,6%** en doce meses.
- El aumento de la población ocupada fue incidida principalmente por personas empleadoras^b (**26,0%**).
- La tasa de ocupación informal se situó en **32,6%**, aumentando **2,5** pp. respecto al mismo trimestre del año anterior.

Evolución tasa de desocupación, según sexo, región de Aysén.

trimestres móviles



Trimestre móvil (Abril - Junio 2024)	
Tasa de participación en la fuerza de trabajo	69,9%
Tasa de ocupación	66,4%
Tasa de desocupación	5,0%
Niveles (total de personas)	
Fuerza de trabajo	60.596
Ocupados	57.579
Ocupados informales	18.778
Inactivos	26.142
Variaciones a 12 meses	
Fuerza de trabajo	-1,1%
Ocupados	0,6%
Ocupados informales	8,8%
Inactivos	5,7%
Tasas analíticas	
Tasa de desocupación con iniciadores disponibles (SU1)	5,0%
Tasa combinada de desocupación y tiempo parcial involuntario (SU2)	12,3%
Tasa combinada de desocupación y fuerza de trabajo potencial (SU3)	11,0%
Tasa de presión laboral	10,8%
Informalidad laboral	
Tasa de ocupación informal	32,6%
Tasa de ocupación en el sector informal	21,1%

Desocupación

La estimación de la tasa de desocupación regional fue de 5,0%, disminuyendo 1,5 pp. en doce meses, dado que la fuerza de trabajo (-1,1%) disminuyó, sumado al aumento de la población ocupada (0,6%). Por su parte, las personas desocupadas disminuyeron 24,6% interanualmente. Según sexo, la tasa de desocupación de las mujeres se situó en 4,2% y de los hombres en 5,6%.

Ocupación

En doce meses, la estimación de personas ocupadas aumentó 0,6%, siendo incidida por mujeres quienes presentaron un aumento de 1,2%, mientras que los ocupados hombres se mantuvieron sin variación en doce meses.

Según categoría ocupacional, el aumento de las personas ocupadas fue incidida principalmente por personas empleadoras^b, quienes presentaron una variación de 26,0% en doce meses.

TRIMESTRES MÓVILES (2023-2024)

Tasa de desocupación (%)	abr-jun	may-jul	jun-ago	jul-sept	ago-oct	sept-nov	oct-dic	nov-ene	dic-feb	ene-mar	feb-abr	mar-may	abr-jun
Total regional	6,5	6,7	6,5	5,0	4,6	4,3	4,5	4,9	5,3	6,0	5,9	5,2	5,0
Mujeres	6,7	7,1	7,3	6,3	6,0	5,0	5,0	5,2	5,9	6,3	5,6	4,6	4,2
Hombres	6,4	6,4	5,8	3,9	3,4	3,8	4,0	4,6	4,9	5,8	6,0	5,7	5,6

Para mayor información
<https://regiones.ine.cl/aysen>

Por sector económico, el aumento de las personas ocupadas fue influida principalmente por alojamiento y servicios de comida^a, quienes presentaron una variación de 37,5%, seguido de agricultura y pesca (17,5%) e industria manufacturera (6,0%).

La tasa de ocupación informal alcanzó 32,6% aumentando 2,5 pp. interanualmente. Las personas ocupadas informales aumentaron 8,8% en doce meses, incididos principalmente por hombres (12,4%), seguido de mujeres (4,3%).

Participación laboral

Las tasas de participación y ocupación se situaron en 69,9% y 66,4%, con variaciones interanuales de -1,3 pp. y -0,2 pp., respectivamente. En tanto la población fuera de la fuerza de trabajo aumentó 5,7% en doce meses, incidida principalmente por inactivos habituales.

¹ A partir de la difusión de los resultados del trimestre móvil febrero-abril de 2022, la Encuesta Nacional de Empleo (ENE) publica una nota estadística que presenta las principales estimaciones, con sus respectivas desagregaciones, de acuerdo con los criterios de calidad estadística institucional, además de los códigos AAPOR, que presentan indicadores de rendimiento y calidad en el monitoreo del proceso de recolección de datos. Para más información ver la Nota Estadística ENE. N°27 <https://www.ine.gov.cl/docs/default-source/ocupacion-y-desocupacion/cuadros-estadisticos/notas-estadisticas/2024/nota-estadistica-27.pdf>

^a Estimación poco fiable, coeficiente de variación mayor a 15% y menor o igual a 30%.

^b Estimación no fiable, número de casos muestrales menor a 60 o coeficiente de variación mayor a 30%.

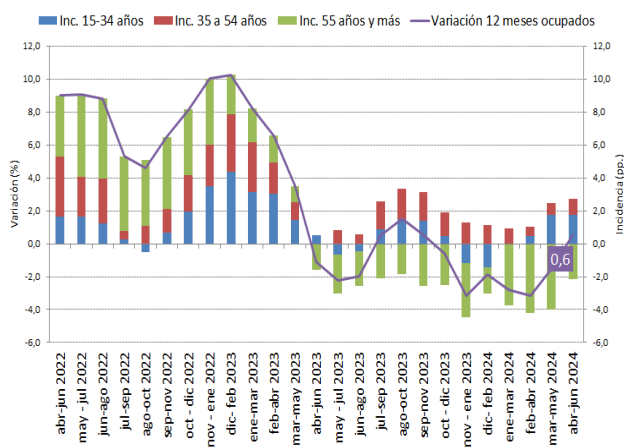
Personas ocupadas por tramo etario

El aumento de la población ocupada (0,6%) fue incitada, principalmente, por el tramo de 15 a 34 años (5,9%), seguidos del tramo de 35 a 54 años (2,1%), mientras que disminuyeron quienes pertenecen al tramo de 55 años y más (-9,3%).

En mujeres el aumento (1,2%) fue liderado por el tramo 35 a 54 años (3,9%), mientras que en hombres la mayor incidencia positiva se registró en el tramo 15 a 34 años (7,4%).

Variación a 12 meses de personas ocupadas e incidencias según tramo etario, región de Aysén.

trimestres móviles



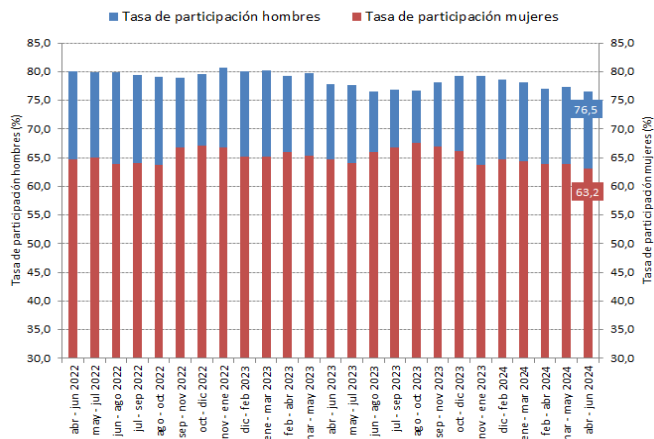
Personas ocupadas por grupo ocupacional

El aumento de la población ocupada (0,6%) fue incitada principalmente por el grupo conformado por trabajadores de los servicios y comercios, quienes presentaron una variación de 17,2%, seguido de ocupaciones elementales (6,0%). Por otra parte, el grupo ocupacional que presentó la principal disminución fue artesanos y operarios de oficio (-12,8%).

Al revisar por sexo, el aumento (1,2%) de las mujeres ocupadas fue incidido principalmente por el grupo de trabajadoras de los servicios y comercio, que anotaron una variación de 7,6%. En el caso de los hombres ocupados la mayor incidencia positiva se registró en el grupo ocupaciones elementales (9,7%).

Evolución de la tasa de participación, según sexo, región de Aysén.

trimestres móviles



Tasa de desocupación por sexo

La tasa de desocupación masculina alcanzó 5,6%, disminuyendo 0,8 pp. en un año, debido a la disminución de la fuerza de trabajo (-0,8%), mientras que los ocupados hombres se mantuvieron sin variación en doce meses. Por su parte, la tasa de participación se situó en 76,5%, disminuyendo 1,2 pp. mientras que la tasa de ocupación alcanzó 72,2%, disminuyendo 0,6 pp. en el periodo. Los hombres fuera de la fuerza de trabajo aumentaron 6,4%.

La tasa de desocupación femenina alcanzó 4,2%, disminuyendo 2,5 pp. en un año, lo anterior debido a la disminución de la fuerza de trabajo (-1,4%), sumado al aumento de las mujeres ocupadas (1,2%). Por otra parte, la tasa de participación alcanzó 63,2%, contrayéndose 1,5 pp. mientras que la tasa de ocupación se situó en 60,5%, con un aumento de 0,2 pp. en el periodo. Las mujeres fuera de la fuerza de trabajo aumentaron 5,3%.

Tasa de presión laboral

La tasa de presión laboral en la región de Aysén, registró una disminución de 0,8 pp. en doce meses, alcanzando 10,8%, lo anterior evidencia el porcentaje de personas que presionan el mercado laboral dentro de la fuerza de trabajo, pues incluye a quienes declararon disponibilidad y la posibilidad de empezar pronto un trabajo.

Al revisar por sexo, la tasa de presión laboral masculina se estimó en 11,4%, presentando una disminución de 0,7 pp. en un año, mientras que la tasa de presión laboral femenina llegó a 10,0%, registrando una disminución de 1,1 pp. en doce meses.

Actividad económica²

En doce meses, el aumento de la población ocupada (0,6%) se fundamentó por alojamiento y servicios de comida^a, quienes presentaron una variación de 37,5%, seguido de agricultura y pesca (17,5%) y, en tercer lugar, industria manufacturera (6,0%), mientras que la actividad económica que tuvo la mayor incidencia negativa fue comercio (-7,0%).

En mujeres, el aumento (1,2%) fue liderado por administración pública (3,6%), mientras que la mayor incidencia positiva en hombres se registró en agricultura y pesca (21,0%).

Categoría Ocupacional

Según categoría ocupacional, el aumento de la población ocupada (0,6%) fue liderada por personas empleadoras^b, quienes presentaron una variación de 26,0%. Por otra parte, la principal disminución se suscitó en las personas asalariadas formales (-2,5%).

En mujeres, el aumento (1,2%) fue incidido por asalariadas formales (1,7%). En el caso de los hombres, que no registraron variación en doce meses, la mayor incidencia positiva se registró en empleadores^b (46,2%).

Informalidad laboral

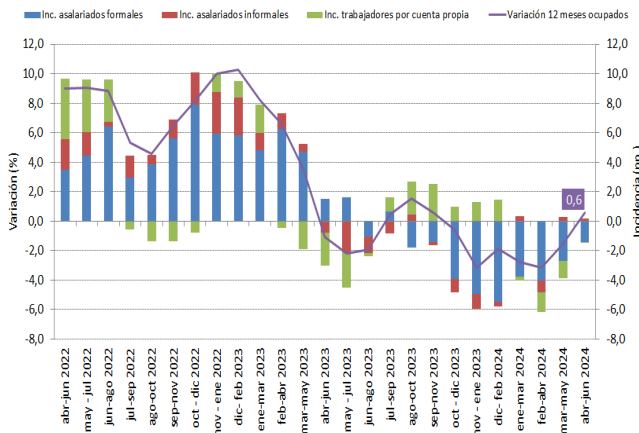
Las personas ocupadas informales aumentaron 8,8% en doce meses, incididos principalmente por hombres (12,4%), seguido de mujeres (4,3%). La población ocupada formal disminuyó 3,0% en doce meses, incidida por hombres (-5,4%), mientras que no se registró variación en mujeres.

TRIMESTRES MÓVILES (2023-2024)

Tasa de ocupación informal (%)	abr-jun	may-jul	jun-ago	jul-sept	ago-oct	sept-nov	oct-dic	nov-ene	dic-feb	ene-mar	feb-abr	mar-may	abr-jun
Total regional	30,1	28,9	30,2	29,7	31,3	31,2	32,8	33,2	32,3	31,9	31,1	32,4	32,6
Mujeres	29,6	28,1	29,5	30,5	30,5	31,5	33,9	34,7	33,4	31,3	30,1	30,2	30,5
Hombres	30,6	29,5	30,8	28,9	31,9	30,9	31,9	31,9	31,4	32,3	32,0	34,2	34,4

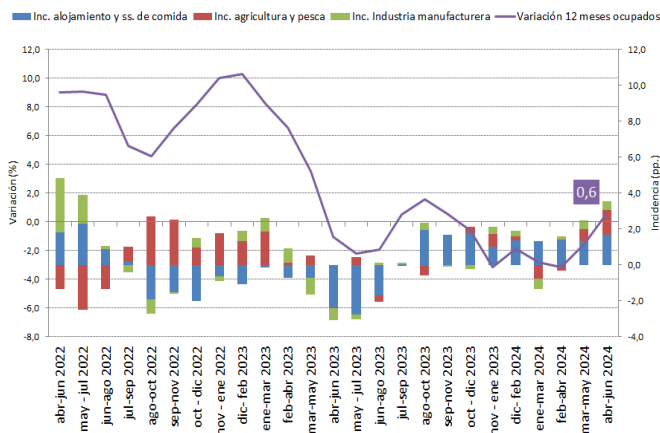
Variación a 12 meses de población ocupada e incidencias según categoría en la ocupación, región de Aysén.

trimestres móviles



Variación a 12 meses de personas ocupadas e incidencias* según rama de actividad económica, región de Aysén.

trimestres móviles

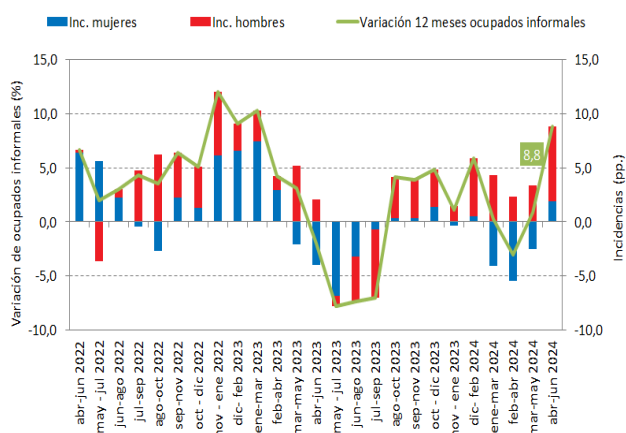


* Corresponden a los tres sectores económicos que registraron las mayores incidencias positivas en el último trimestre móvil (se excluyen los sectores que registraron incidencias negativas).

La tasa de ocupación informal se situó en 32,6% aumentando 2,5 pp. respecto al mismo trimestre del año anterior, esto como consecuencia del aumento de la población ocupada informal (8,8%) sumado a la disminución de la población ocupada formal (-3,0%). En tanto, la tasa de ocupación informal masculina aumentó 3,8 pp. alcanzando 34,4%, mientras que la femenina aumentó 0,9 pp. alcanzando 30,5%.

Variación a 12 meses de personas ocupadas informales e incidencias según sexo, región de Aysén.

trimestres móviles



² Para el análisis por rama de actividad económica se seleccionaron las ramas de agricultura y pesca, industria manufacturera, construcción, comercio, transporte, alojamiento y servicio de comidas, administración pública, enseñanza y actividades de salud, las que históricamente en la región, han concentrado la mayor participación de ocupados y cuentan (en la mayoría de los trimestres móviles) con un nivel de estimación fiable de acuerdo con el documento "Estándar para la evaluación de la calidad de las estimaciones en encuestas de hogares". En cuanto al resto de ramas, éstas quedaron agrupadas en la categoría Otras actividades.

^a Estimación poco fiable, coeficiente de variación mayor a 15% y menor o igual a 30%.

^b Estimación no fiable, número de casos muestrales menor a 60 o coeficiente de variación mayor a 30%.

Horas efectivas

En doce meses, el promedio de horas trabajadas alcanzó 37,0 horas, sin variación en doce meses. Según sexo, el promedio de horas para los hombres fue 39,1 y para las mujeres 34,4 horas.

Horas habituales

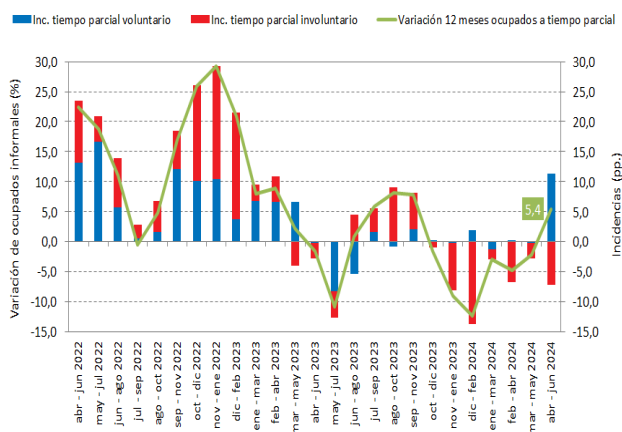
El aumento de la población ocupada (0,6%) en doce meses fue incidida por quienes trabajaron 31-44 horas (14,9%), seguida de 46 horas y más (17,8%), y tiempo parcial o 1-30 horas (5,4%). Mientras que quienes trabajaron 45 horas, disminuyeron, con una variación de -36,6%.

Tiempo parcial voluntario e involuntario

Las personas ocupadas a tiempo parcial presentaron un aumento (5,4%), incidido por tiempo parcial voluntario (20,9%), mientras que disminuyeron quienes se ocupan a tiempo parcial de manera involuntaria (-16,8%).

Variación a 12 meses de ocupados a tiempo parcial e incidencias, según voluntariedad de trabajar de forma parcial, región de Aysén.

trimestres móviles



Tasa de desocupación con iniciadores disponibles (SU1)³

La tasa de desocupación con iniciadores disponibles fue 5,0% decreciendo 1,8 pp. en doce meses. La disminución de las personas desocupadas (-24,6%) y la disminución de las personas iniciadoras disponibles^b explicaron el comportamiento.

^b Estimación no fiable, número de casos muestrales menor a 60 o coeficiente de variación mayor a 30%.

³ Indicador SU1 = (desocupados + iniciadores disponibles) / (fuerza de trabajo + iniciadores disponibles).

⁴ Indicador SU2 = (desocupados + iniciadores disponibles + tiempo parcial involuntario) / (fuerza de trabajo + iniciadores disponibles).

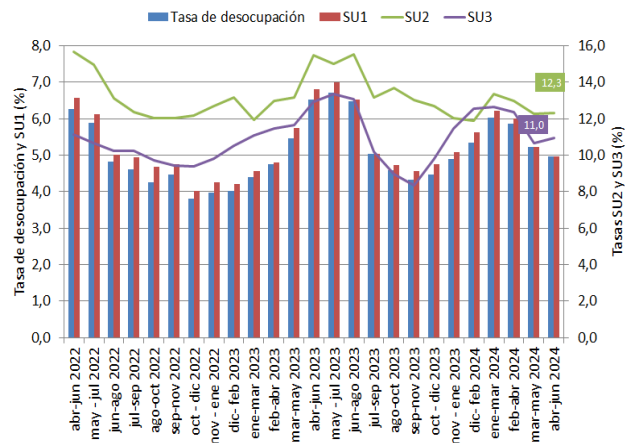
⁵ Indicador SU3 = (desocupados + iniciadores disponibles + fuerza de trabajo potencial) / (fuerza de trabajo + iniciadores disponibles + fuerza de trabajo potencial).

Tasa combinada de desocupación y tiempo parcial involuntario (SU2)⁴

La tasa combinada de desocupación y tiempo parcial involuntario se redujo 3,2 pp. en doce meses, situándose en 12,3%. Lo anterior, a partir de que las personas desocupadas disminuyeron (-24,6%), así mismo, disminuyeron quienes se ocupan a tiempo parcial involuntario (-16,8%), junto con la disminución de las personas iniciadoras disponibles^b.

Variación a 12 meses de población ocupada e incidencias según categoría en la ocupación, región de Aysén.

trimestres móviles



Tasa combinada de desocupación y fuerza de trabajo potencial (SU3)⁵

La tasa combinada de desocupación y fuerza de trabajo potencial alcanzó 11,0%, decreciendo 2,0 pp. en el periodo. En hombres se situó en 11,1% y en mujeres en 10,8%.

En doce meses, la fuerza de trabajo potencial, conocida como personas inactivas potencialmente activas, disminuyó (-6,0%). Esta categoría está compuesta por personas que en su mayoría no estaban buscando un trabajo, pero estaban disponibles para trabajar, por tanto, se convierten en potenciales entrantes a la fuerza de trabajo si las expectativas de las personas por encontrar una ocupación mejoran.