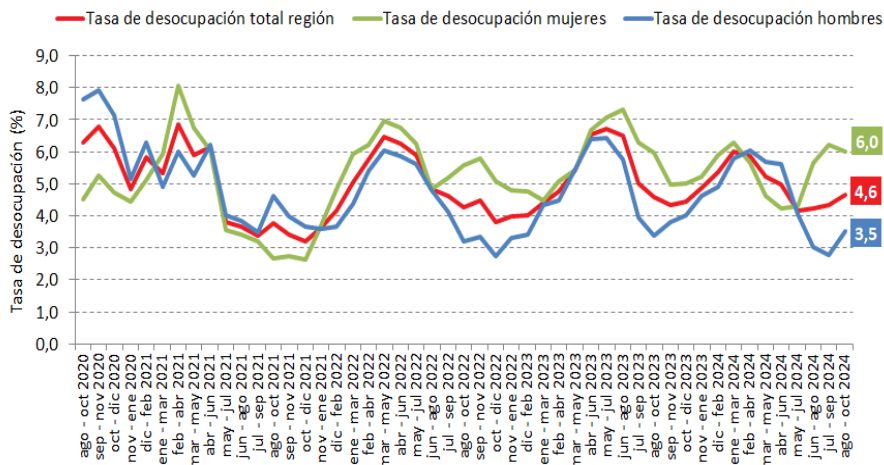


- En el trimestre agosto-octubre de 2024, la tasa de desocupación regional fue **4,6%**, sin variación en doce meses.
- La estimación total de personas ocupadas durante el trimestre agosto-octubre de 2024, aumentó **0,3%** en doce meses.
- El aumento de la población ocupada fue incidida, principalmente, por personas asalariadas formales (**4,6%**).
- La tasa de ocupación informal se situó en **30,3%**, disminuyendo **1,0 pp.** respecto al mismo trimestre del año anterior

Evolución tasa de desocupación, según sexo, región de Aysén.

trimestres móviles



Trimestre móvil (agosto-octubre 2024)	
Tasa de participación en la fuerza de trabajo	71,8%
Tasa de ocupación	68,5%
Tasa de desocupación	4,6%
Niveles (total de personas)	
Fuerza de trabajo	62.441
Ocupados	59.540
Ocupados informales	18.065
Inactivos	24.535
Variaciones a 12 meses	
Fuerza de trabajo	0,3%
Ocupados	0,3%
Ocupados informales	-2,8%
Inactivos	2,3%
Tasas analíticas	
Tasa de desocupación con iniciadores disponibles (SU1)	4,7%
Tasa combinada de desocupación y tiempo parcial involuntario (SU2)	15,0%
Tasa combinada de desocupación y fuerza de trabajo potencial (SU3)	10,4%
Tasa de presión laboral	11,4%
Informalidad laboral	
Tasa de ocupación informal	30,3%
Tasa de ocupación en el sector informal	18,7%

Desocupación

La estimación de la tasa de desocupación regional fue de 4,6%, sin variación en doce meses, dado que la fuerza de trabajo (0,3%) aumentó en igual proporción que la población ocupada (0,3%). Según sexo, la tasa de desocupación de las mujeres se situó en 6,0% y de los hombres en 3,5%.

Ocupación

En doce meses, la estimación de personas ocupadas aumentó 0,3%, incidida por hombres que presentaron un aumento de 2,9%, mientras que las mujeres presentaron una variación de -2,8%.

Según categoría ocupacional, el aumento de las personas ocupadas fue incidida principalmente por personas asalariadas formales, quienes presentaron una variación de 4,6% en doce meses.

Por sector económico, el aumento de las personas ocupadas fue influida principalmente por enseñanza, con una variación de 21,5%, seguido de transporte (16,6%) y alojamiento y servicios de comida (5,3%).

La tasa de ocupación informal alcanzó 30,3% disminuyendo 1,0 pp. interanualmente. Las personas ocupadas informales disminuyeron 2,8% en doce meses, siendo incididas por mujeres (-8,4%), mientras que se registró un aumento en hombres (1,8%).

Participación laboral

Las tasas de participación y ocupación se situaron en 71,8% y 68,5%, ambas con variación interanual -0,4 pp., respectivamente. En tanto, la población fuera de la fuerza de trabajo aumentó 2,3% en doce meses, incidida principalmente por la población inactiva potencialmente activa (38,2%).

TRIMESTRES MÓVILES (2023-2024)

Tasa de desocupación (%)	ago-oct	sept-nov	oct-dic	nov-ene	dic-feb	ene-mar	feb-abr	mar-may	abr-jun	may-jul	jun-ago	jul-sept	ago-oct
Total regional	4,6	4,3	4,5	4,9	5,3	6,0	5,9	5,2	5,0	4,2	4,2	4,4	4,6
Mujeres	6,0	5,0	5,0	5,2	5,9	6,3	5,6	4,6	4,2	4,3	5,7	6,2	6,0
Hombres	3,4	3,8	4,0	4,6	4,9	5,8	6,0	5,7	5,6	4,0	3,0	2,8	3,5

Para mayor información
<https://regiones.ine.cl/aysen>

¹ A partir de la difusión de los resultados del trimestre móvil febrero-abril de 2022, la Encuesta Nacional de Empleo (ENE) publica una nota estadística que presenta las principales estimaciones, con sus respectivas desagregaciones, de acuerdo con los criterios de calidad estadística institucional, además de los códigos AAPOR, que presentan indicadores de rendimiento y calidad en el monitoreo del proceso de recolección de datos. Para más información ver la Nota Estadística ENE. N°31 <https://www.ine.gob.cl/docs/default-source/ocupacion-y-desocupacion/cuadros-estadisticos/notas-estadisticas/2024/nota-estadistica-31.pdf>

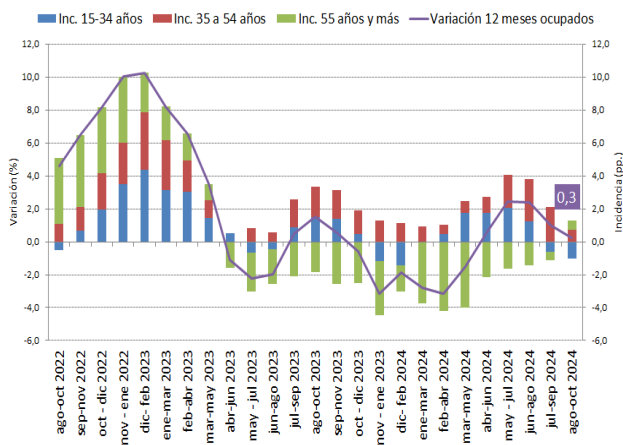
Personas ocupadas por tramo etario

El aumento de la población ocupada (0,3%) fue incitada, principalmente, por el tramo etario de 35 a 54 años (1,6%), seguido del tramo 55 años y más (2,4%), mientras que disminuyeron quienes pertenecen al tramo de 15 a 34 años (-3,4%).

En mujeres la disminución (-2,8%) fue liderada por el tramo de 15 a 34 años (-21,1%), mientras que en hombres (2,9%) el aumento fue incitado mayormente por el tramo de 15 a 34 años (14,7%).

Variación a 12 meses de personas ocupadas e incidencias según tramo etario, región de Aysén.

trimestres móviles



Personas ocupadas por grupo ocupacional²

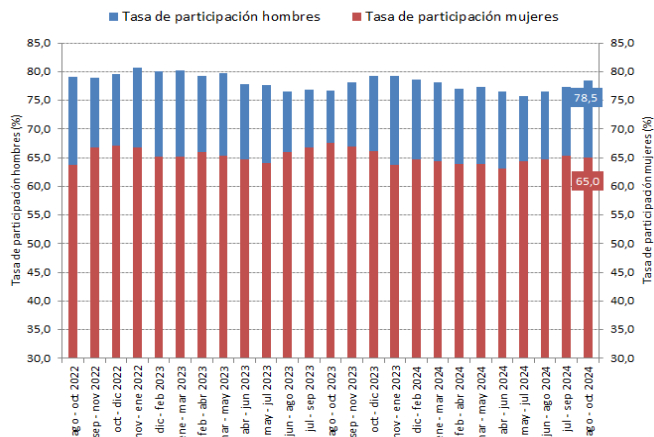
El aumento de la población ocupada (0,3%) fue incitada principalmente por el grupo conformado por ocupaciones elementales, que presentó una variación de 8,6%, seguido de profesionales, científicos e intelectuales (8,3%). Por otra parte, el grupo ocupacional que presentó la principal disminución fue trabajadores de los servicios y comercios (-7,7%).

Al revisar por sexo, la disminución (-2,8%) de las mujeres ocupadas fue incitada principalmente por el grupo de trabajadoras de los servicios y comercio, que anotó una variación de -12,6%. En el caso de los hombres, el aumento de los ocupados (2,9%) fue incitado principalmente por ocupaciones elementales (7,4%).

² Para el análisis por grupo ocupacional se seleccionaron los grupos de profesionales científicos e intelectuales, técnicos y profesionales de nivel medio, trabajadores de los servicios y comercios, artesanos y operarios de oficio y ocupaciones elementales, los que históricamente en la región han concentrado la mayor participación de ocupados y cuentan (en la mayoría de los trimestres móviles) con un nivel de estimación fiable de acuerdo con el documento "Estándar para la evaluación de la calidad de las estimaciones en encuestas de hogares". En cuanto al resto de los grupos quedaron agrupados en la categoría otros grupos ocupacionales.

Evolución de la tasa de participación, según sexo, región de Aysén.

trimestres móviles



Tasa de desocupación por sexo

La tasa de desocupación masculina alcanzó 3,5%, aumentando 0,1 pp. en un año, debido a que el aumento de la fuerza de trabajo (3,1%), fue mayor al aumento de los hombres ocupados (2,9%). Por su parte, la tasa de participación se situó en 78,5%, aumentando 1,8 pp. mientras que la tasa de ocupación alcanzó 75,8%, aumentando 1,6 pp. en el período. Los hombres fuera de la fuerza de trabajo disminuyeron 7,0%.

La tasa de desocupación femenina alcanzó 6,0%, sin variación en la comparación a doce meses, lo anterior debido a que la disminución de la fuerza de trabajo (-2,8%), fue en igual proporción a la disminución de las mujeres ocupadas (-2,8%). Por otra parte, la tasa de participación alcanzó 65,0%, contrayéndose 2,6 pp. mientras que la tasa de ocupación se situó en 61,1%, con una disminución de 2,5 pp. en el período. Las mujeres fuera de la fuerza de trabajo aumentaron 9,0%.

Tasa de presión laboral

La tasa de presión laboral en la Región de Aysén, registró un aumento de 0,9 pp. en doce meses, alcanzando 11,4%. Lo anterior evidencia el porcentaje de personas que presionan el mercado laboral dentro de la fuerza de trabajo, pues incluye a quienes declararon disponibilidad y la posibilidad de empezar pronto un trabajo. Al revisar por sexo, la tasa de presión laboral masculina se estimó en 12,3% para el trimestre en análisis, presentando un aumento de 2,0 pp. en un año, mientras que la tasa de presión laboral femenina llegó a 10,3%, registrando una disminución de 0,5 pp. en doce meses.

Actividad económica³

En doce meses, el aumento de la población ocupada (0,3%) se fundamentó por enseñanza, que presentó una variación de 21,5%, seguido de transporte (16,6%) y alojamiento y servicios de comida (5,3%), mientras que la actividad económica que tuvo la mayor incidencia negativa fue actividades de salud (-22,1%).

En hombres, el aumento (2,9%) fue incidido principalmente por comercio^a (6,7%), y así mismo, en el caso de las mujeres, la disminución (-2,8%) fue liderada por comercio (-26,2%).

Categoría ocupacional

Según categoría ocupacional, el aumento de la población ocupada (0,3%) fue liderada por personas asalariadas formales, quienes presentaron una variación de 4,6%, seguida de personas asalariadas informales (10,3%). Por otra parte, la principal disminución en las personas trabajadoras por cuenta propia (-10,8%).

En hombres, el aumento de los ocupados (2,9%) fue liderado por asalariados formales (8,1%). En el caso de las mujeres, la disminución (-2,8%) fue incidida por trabajadoras por cuenta propia (-10,1%).

Informalidad laboral

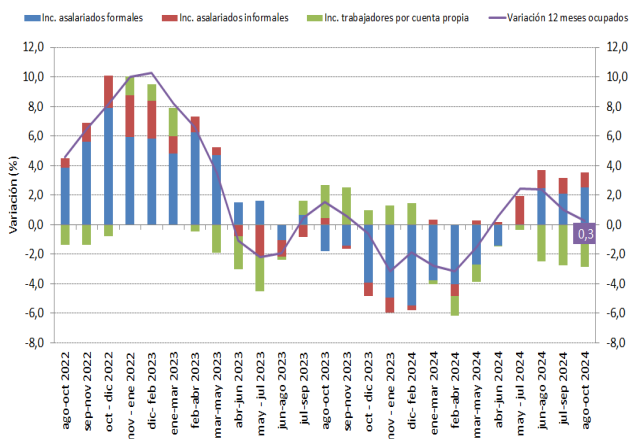
Las personas ocupadas informales disminuyeron 2,8% en doce meses, incididos por mujeres (-8,4%), mientras que se registró un aumento en hombres (1,8%). La población ocupada formal aumentó 1,6% en doce meses, principalmente incidida por hombres (3,4%), mientras que se registró una disminución en mujeres (-0,4%).

TRIMESTRES MÓVILES (2023-2024)

Tasa de ocupación informal (%)	ago-oct	sept-nov	oct-dic	nov-ene	dic-feb	ene-mar	feb-abr	mar-may	abr-jun	may-jul	jun-ago	jul-sept	ago-oct
Total regional	31,3	31,2	32,8	33,2	32,3	31,9	31,1	32,4	32,6	31,3	30,5	29,3	30,3
Mujeres	30,5	31,5	33,9	34,7	33,4	31,3	30,1	30,2	30,5	30,5	29,0	29,1	28,8
Hombres	31,9	30,9	31,9	31,9	31,4	32,3	32,0	34,2	34,4	32,0	31,7	29,4	31,6

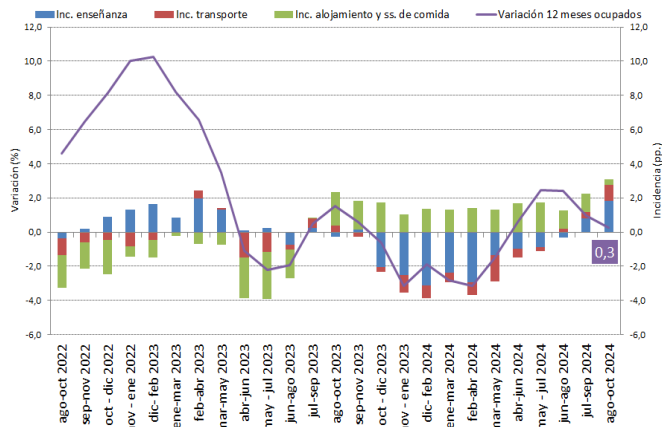
Variación a 12 meses de población ocupada e incidencias según categoría en la ocupación, región de Aysén.

trimestres móviles



Variación a 12 meses de personas ocupadas e incidencias* según rama de actividad económica, región de Aysén.

trimestres móviles

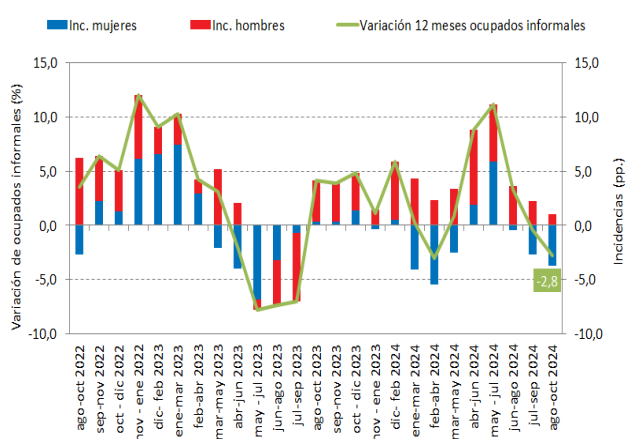


* Corresponden a los tres sectores económicos que registraron las mayores incidencias positivas en el último trimestre móvil (se excluyen los sectores que registraron incidencias negativas).

La tasa de ocupación informal se situó en 30,3% disminuyendo 1,0 pp. respecto al mismo trimestre del año anterior, esto como consecuencia de la disminución de la población ocupada informal (-2,8%) sumado al incremento de la población ocupada formal (1,6%). En tanto, la tasa de ocupación informal masculina disminuyó 0,3 pp. alcanzando 31,6%, mientras que la femenina disminuyó 1,7 pp. alcanzando 28,8%.

Variación a 12 meses de personas ocupadas informales e incidencias según sexo, región de Aysén.

trimestres móviles



³ Para el análisis por rama de actividad económica se seleccionaron las ramas de agricultura y pesca, industria manufacturera, construcción, comercio, transporte, alojamiento y servicio de comidas, administración pública, enseñanza y actividades de salud, las que históricamente en la región han concentrado la mayor participación de ocupados y cuentan (en la mayoría de los trimestres móviles) con un nivel de estimación fiable de acuerdo con el documento "Estándar para la evaluación de la calidad de las estimaciones en encuestas de hogares". En cuanto al resto de ramas quedaron agrupadas en la categoría Otras actividades.

^a Estimación poco fiable, coeficiente de variación mayor a 15% y menor o igual a 30%.

Horas efectivas

En doce meses, el promedio de horas trabajadas disminuyó (-0,6%) llegando a 36,2 horas. Según sexo, el promedio de horas para los hombres fue 38,8 y para las mujeres 33,1 horas.

Horas habituales

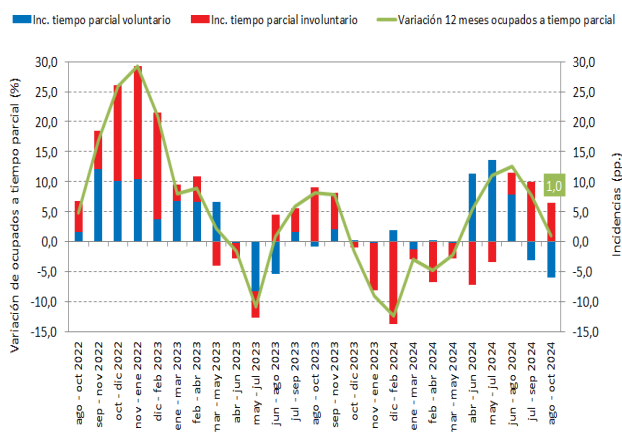
El aumento de la población ocupada (0,3%) en doce meses fue incidida por quienes trabajaron 31-44 horas (35,3%), seguida de tiempo parcial o 1-30 horas (1,0%) y de quienes trabajaron 46 horas y más (0,5%). Mientras que quienes trabajaron 45 horas^a disminuyeron, con una variación de -60,1%.

Tiempo parcial voluntario e involuntario

Las personas ocupadas a tiempo parcial presentaron un aumento (1,0%), incidido principalmente por tiempo parcial involuntario (15,1%), mientras que quienes se ocupan a tiempo parcial voluntario disminuyeron (-10,6%).

Variación a 12 meses de ocupados a tiempo parcial e incidencias, según voluntariedad de trabajar de forma parcial, Región de Aysén.

trimestres móviles



Tasa de desocupación con iniciadores disponibles (SU1)⁴

La tasa de desocupación con iniciadores disponibles fue 4,7% sin variación en su comparación a doce meses. El aumento de las personas desocupadas^b y la disminución de las personas iniciadoras disponibles^b explicaron el comportamiento.

^a Estimación poco fiable, coeficiente de variación mayor a 15% y menor o igual a 30%.

^b Estimación no fiable, número de casos muestrales menor a 60 o coeficiente de variación mayor a 30%.

⁴ Indicador SU1 = (desocupados + iniciadores disponibles) / (fuerza de trabajo + iniciadores disponibles).

⁵ Indicador SU2 = (desocupados + iniciadores disponibles + tiempo parcial involuntario) / (fuerza de trabajo + iniciadores disponibles).

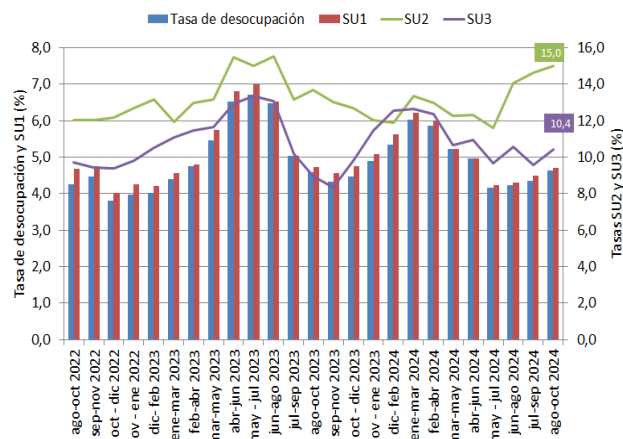
⁶ Indicador SU3 = (desocupados + iniciadores disponibles + fuerza de trabajo potencial) / (fuerza de trabajo + iniciadores disponibles + fuerza de trabajo potencial).

Tasa combinada de desocupación y tiempo parcial involuntario (SU2)⁵

La tasa combinada de desocupación y tiempo parcial involuntario se incrementó 1,3 en doce meses, situándose en 15,0%. Lo anterior, a partir de que las personas desocupadas^b aumentaron y aumentaron quienes se ocupan a tiempo parcial involuntario (15,1%), junto con la disminución de las personas iniciadoras disponibles^b.

Evolución de las tasas de desocupación y subutilización de la fuerza de trabajo, región de Aysén.

trimestres móviles



Tasa combinada de desocupación y fuerza de trabajo potencial (SU3)⁶

La tasa combinada de desocupación y fuerza de trabajo potencial alcanzó 10,4%, creciendo 1,5 pp. en el período. En hombres se situó en 8,1% y en mujeres en 13,1%.

En doce meses, la fuerza de trabajo potencial, conocida como personas inactivas potencialmente activas, aumentó (38,2%). Esta categoría está compuesta por personas que en su mayoría no estaban buscando un trabajo, pero estaban disponibles para trabajar, por tanto, se convierten en potenciales entrantes a la fuerza de trabajo si las expectativas de las personas por encontrar una ocupación mejoran.